

جامعة دمشق
كلية الهندسة المعمارية
دورة شباط 2002

مشروع دراسة مبنى وزارة الثقافة



تقديم:

محمود حنيفة

٢١٢
٧٥٥/١
م
ع
ن
ع

٥٢

المقدمة

تفتقر وزارة الثقافة ومديرياتها الى مقر دائم لها وأغلب المقرات التي تشغلها وزارة الثقافة بدارتها المركزية ومديرياتها ومؤسساتها المختلفة عبارة عن أبنية أو شقق سكنية صغيرة قديمة متناثرة في شتى أرجاء مدينة دمشق وأحيائها .

وعدا عن أن هذه المقرات عاجزة كليا عن استيعاب العاملين ومستلزمات العمل فهي مستأجرة وشبح الاخلاء يهددها في أي وقت . إضافة الى وجود مديريات كثيرة محدثة أو صدر توجيه باحداثها لاتتوافر لها مقرات لممارسة مهامها ولو في الحد الأدنى مثل مديرية ثقافة الطفل ومديرية حماية حقوق المؤلف ومديرية التدريب والتأهيل ومديرية المعلوماتية وغيرها .

ان الحاجة الى مواكبة التطور المطلوب و الجاري في القطر على جميع الأصعدة يقتضي تطوير العمل في وزارة الثقافة ومديرياتها المختلفة وتفعيل نشاطها بما يساير منطق العصر . وهذا بدوره يتطلب تأمين مستلزماته من حيث المكان والتجهيزات العصرية ، إضافة الى الكوادر المدربة

من هنا بدأت فكرة مشروع "مجمع وزارة الثقافة " يضم الادارة المركزية والمديريات والادارات العامة و المؤسسات التابعة لها .

موقع المشروع :

تقع ارض المشروع في مدينة قدسيا على الشارع الرئيسي الآتي من دمشق على أرض ذات ميل 8% تقريبا .

فكرة المشروع :

نظرا لأهمية المشروع من الناحية الوظيفية كونه مبنى اداري حاولت اعتماد أسلوب البساطة في التكوين ووضوح العلاقات الوظيفية ،حيث انطلقت فكرة المشروع من مربع أساسي الذي تطور الى مجموعة من المربعات والمستطيلات التي تحصر بينها مجموعة من الفناءات الداخلية المغلقة و الفناءات المفتوحة من جهة واحدة .
ولقد بدأ بوضع نقطتي انطلاق رئيسيتين عن طريق مدخل شمالي ومدخل جنوبي يقعان على محور واحد

لكي يعطي تدريجا من الاسفل للأعلى ، ليعطي الفخامة للوزارة من الأسفل للأعلى .
بالإضافة لوضع ممر يفصل بين الفناءات الداخليين ، ويعمل كصلة وصل بين المديربات ،
وممر رئيسي محبطي يصل بين جميع المديربات والبهو العلوي والبهو السفلي بحيث يعمل على ربط الحركة بين جميع المديربات .

وتم ربط المشروع بمجموعة من الممرات الداخلية والخارجية المتعامدة التي تفتح على فناءات داخلية في الطوابق السفلية .
ووضع جسرين أو ممرين معلقين يصل بين المديربات الموجودة في البرج والمؤسسة العامة للسينما
والمديرية العامة للأثار والمتاحف .

أما طبق الوزير : فقد تم اعطائه الأهمية بالعمل على وضعه في المنسب العلوي من الأرض في الطابق الرابع من البرج وبروز كتلة طابقي الوزير في الواجهة .

برنامج المشروع :

١- الإدارة المركزية :

مساحتها ٢م١٠٠٠ وتتألف من :

- ١- مكتب الوزير مع استراحة بمساحة ٢م١٣٠.
- قاعة اجتماعات بمساحة ٢م٧٠.
- سكرتيرة مع انتظار + استقبال أرشيف + مدير مكتب الوزير .
- الطابق الثاني لمعاوني الوزير مع غرف سكرتيرة و اجتماعات .
- ٢-مديرية الشؤون الإدارية والقانونية: ٢م٥٥٠.
- ٣-مديرية التخطيط والاحصاء: ٢م١٧٠.
- ٤-مديرية المطبوعات ومستودعاتها ٢م٥٠٠.
- ٥-مديرية محو الأمية: ٢م٤٠٠.
- ٦-مديرية المراكز الثقافية: ٢م١٦٠.
- ٧-مديرية التأليف والترجمة: ٢م١٤٠.
- ٨-مديرية العلاقات الثقافية والخارجية: ٢م٢٠٠.
- ٩-مديرية الفنون الجميلة: ٢م٥٠٠.
- ١٠-مديرية احياء التراث: ٢م١٨٠.
- ١١-مديرية ثقافة الطفل: ٢م٤٠٠.
- ١٢-مديرية التدريب والتأهيل: ٢م١٥٠.
- ١٣-مديرية حقوق المؤلف: ٢م٦٠٠.

١٤-مديرية الرقابة الداخلية : ٢م١٥٠.

١٥-مديرية العلاقات العامة : ١٥٠م

١٦-مديرية العقود : ٢م٩٠.

١٧-مديرية المعلوماتية : ٢م١٥٠.

١٨-المكتب الفني : ٢م٦٠٠.

١٩-مديرية المسارح والموسيقا وتتألف من :

- (ادارة+صاله ٢م٨٠+مدرج) بمساحة ٢م٢٠٠٠.

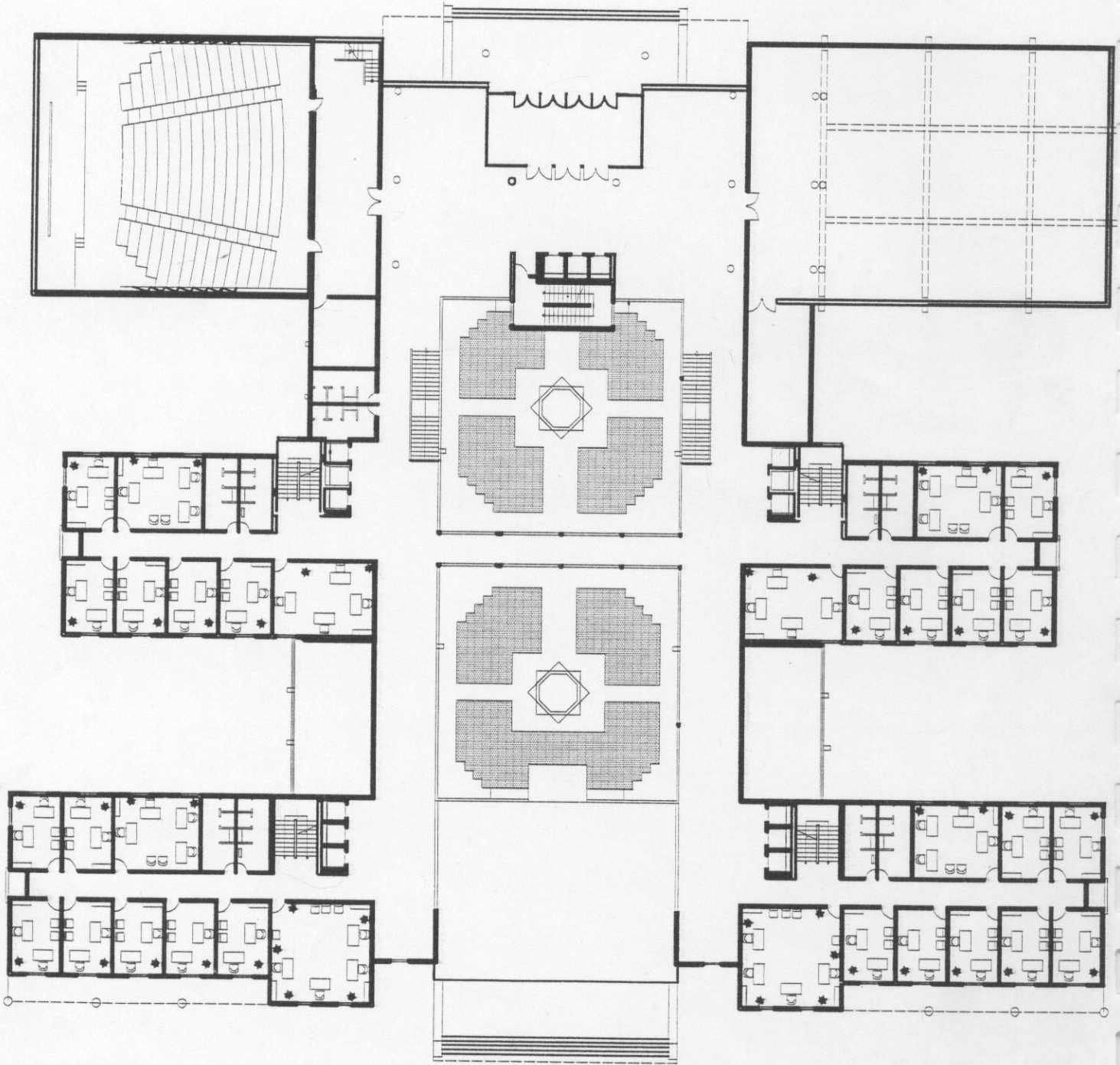
٢٠-المؤسسة العامة للسينما وتتألف من :

(ادارة+صاله ٢م٨٠+مدرج يتسع ل ٣٠٠ شخص) بمساحة ٢م٢٥٠٠.

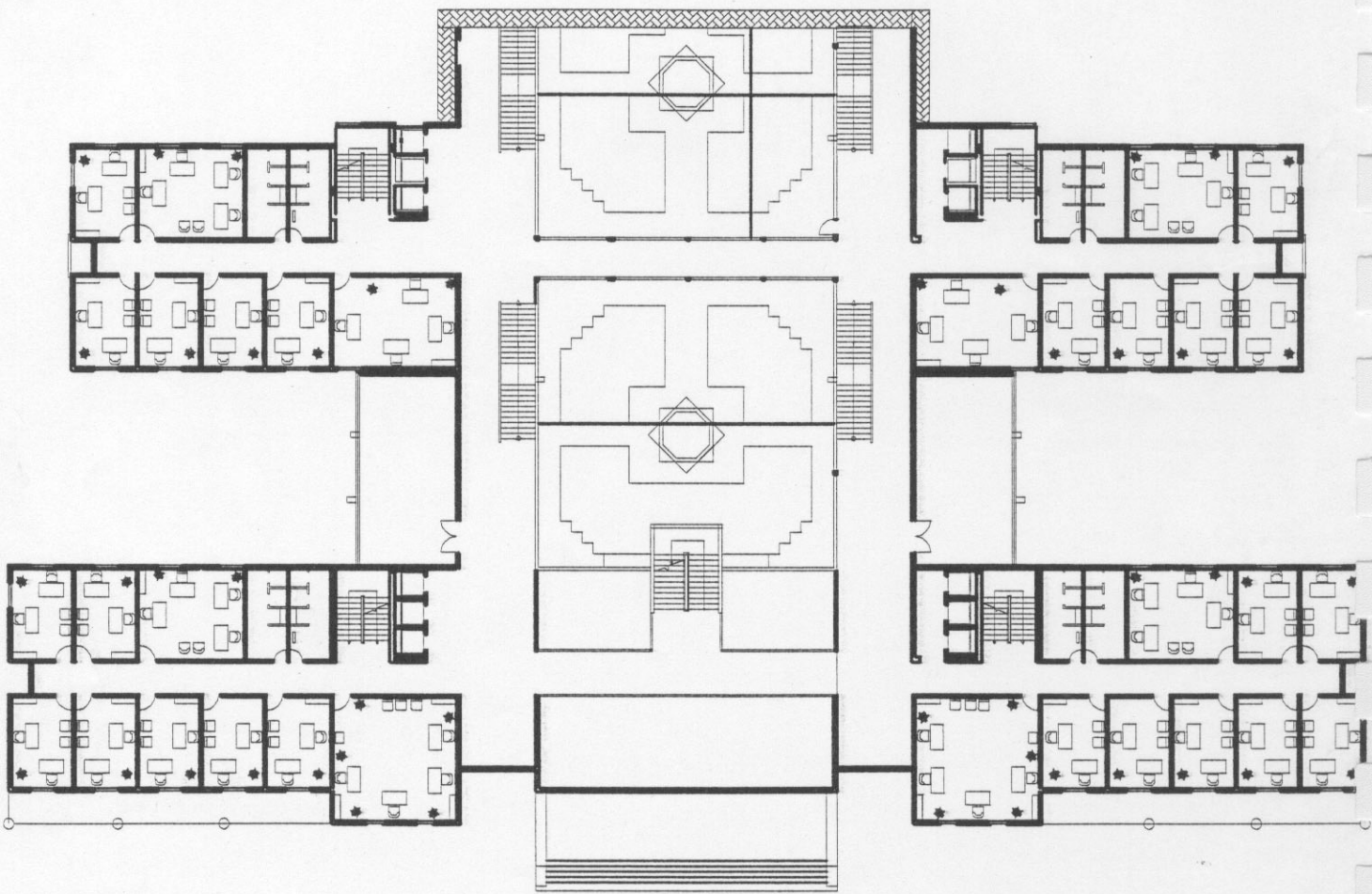
٢١-المديرية العامة للأثار والمتاحف ويتألف من :

(ادارة+صاله ٢م٨٠) بمساحة ٢م٤٥٠٠

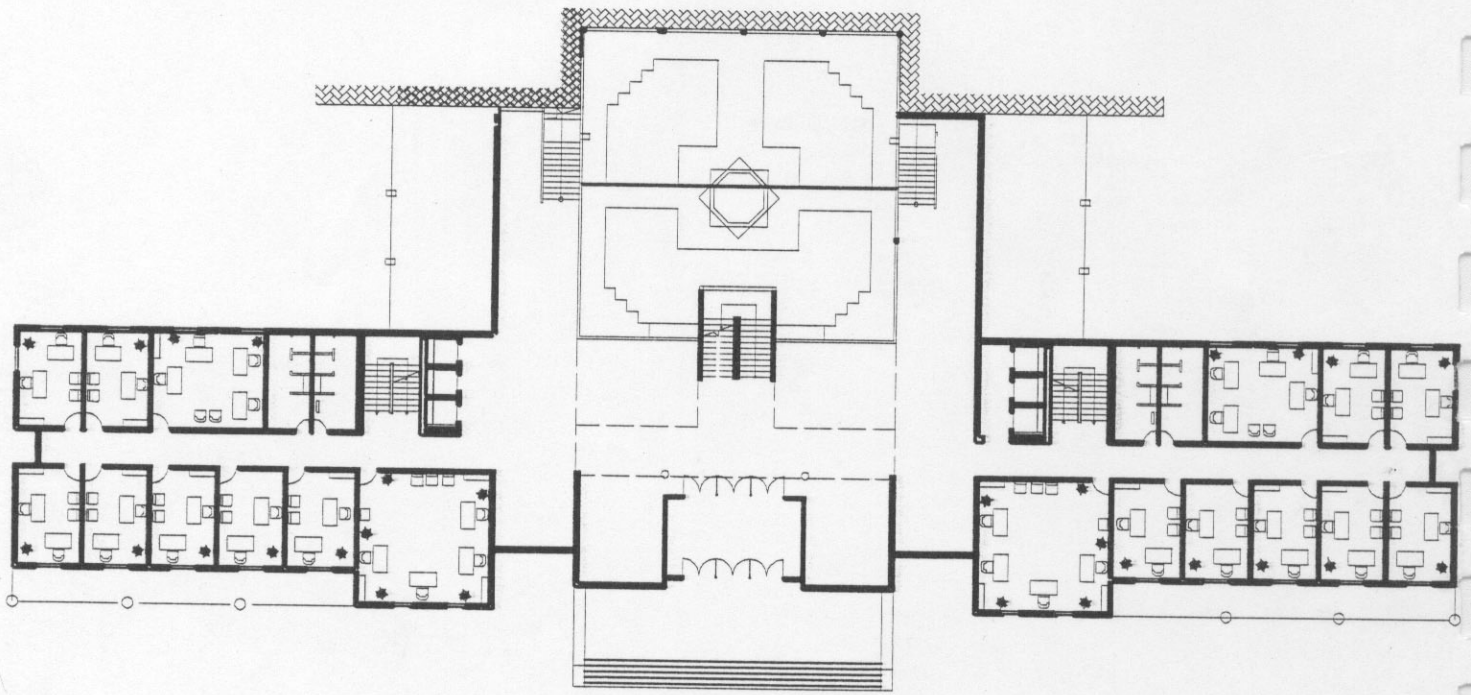
صاله متعددة الأستعمالات : ٢م٥٠٠.



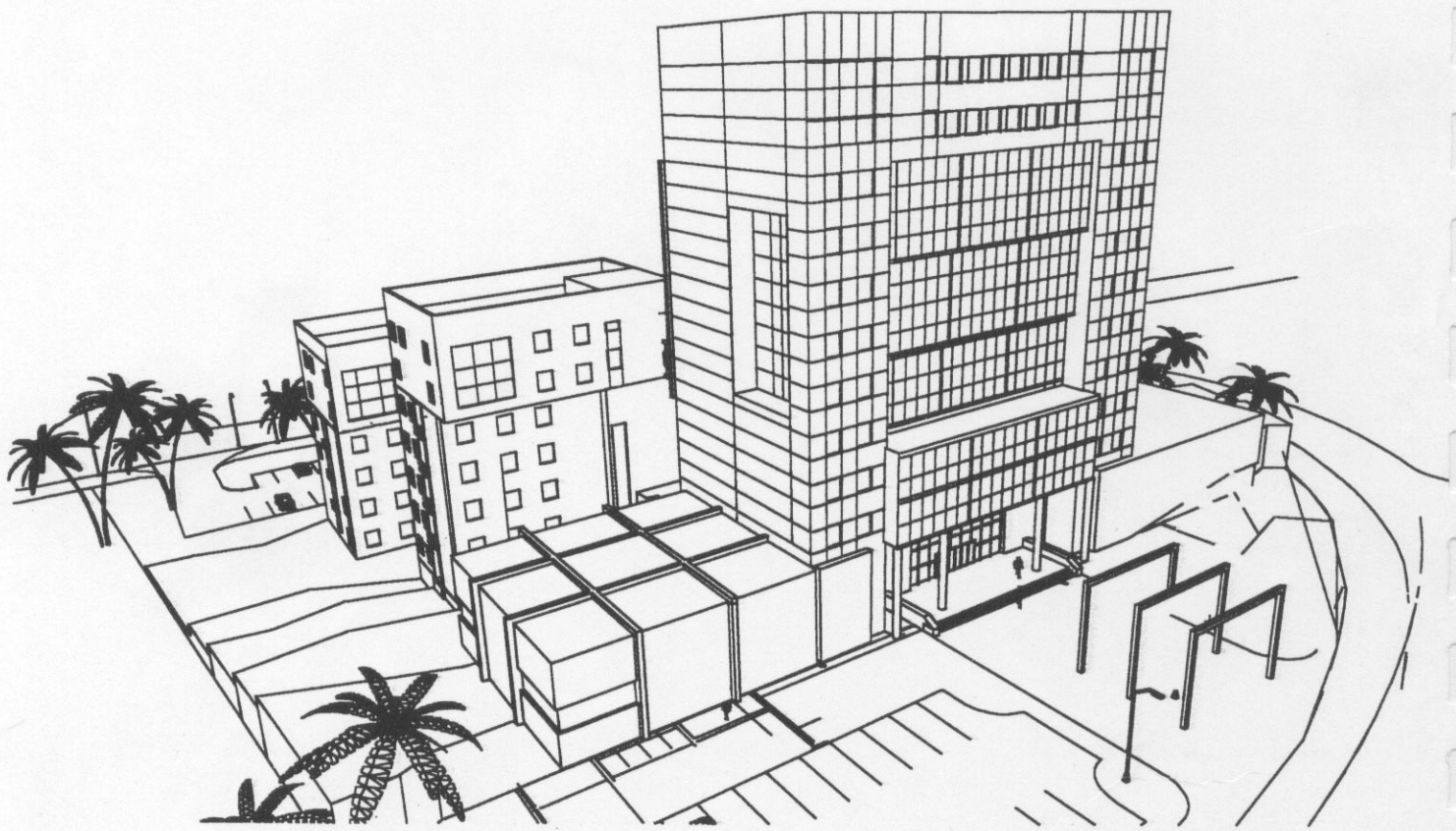
7.5 + گیسو سہما

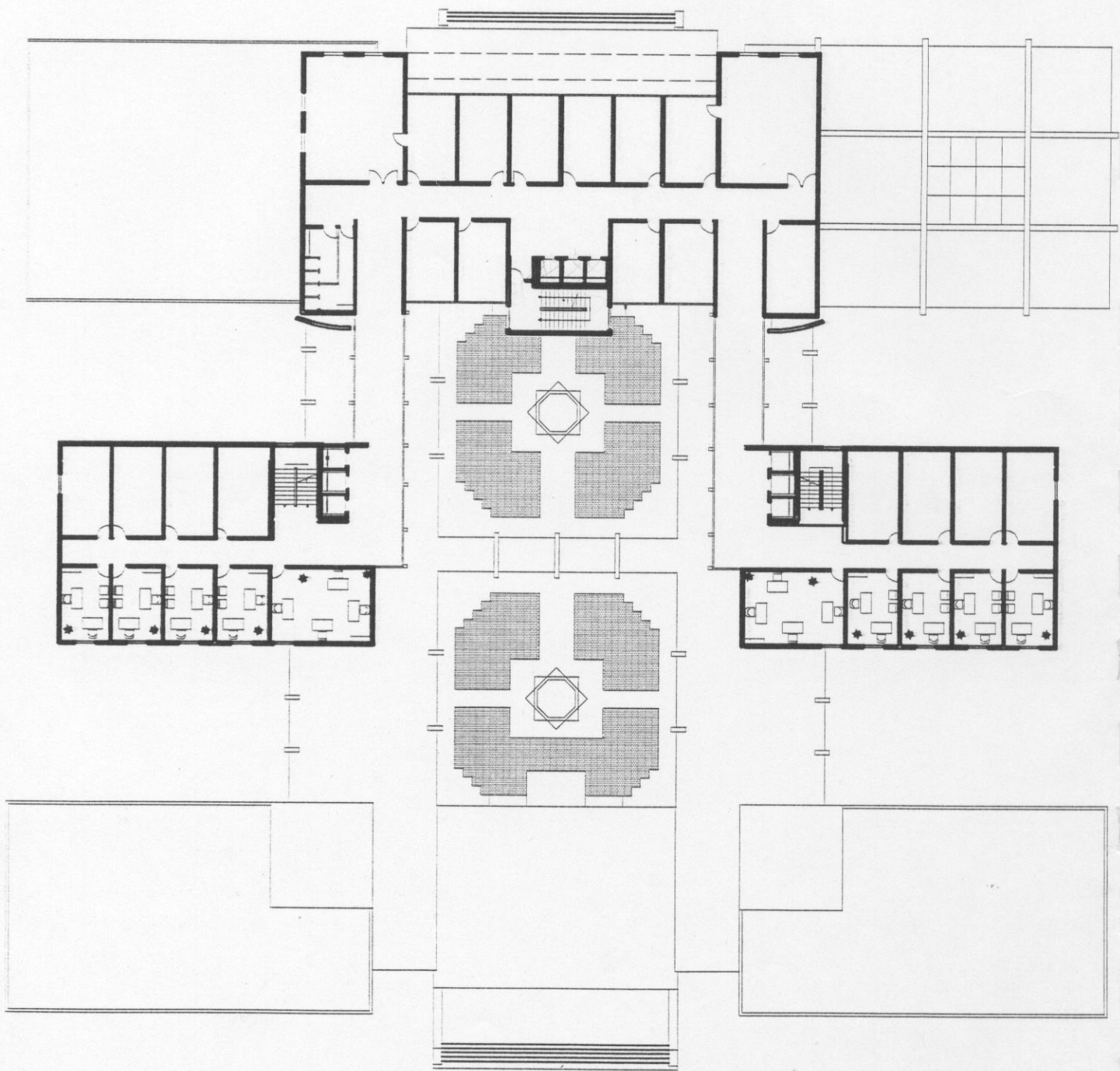


مسئله 4.5 +

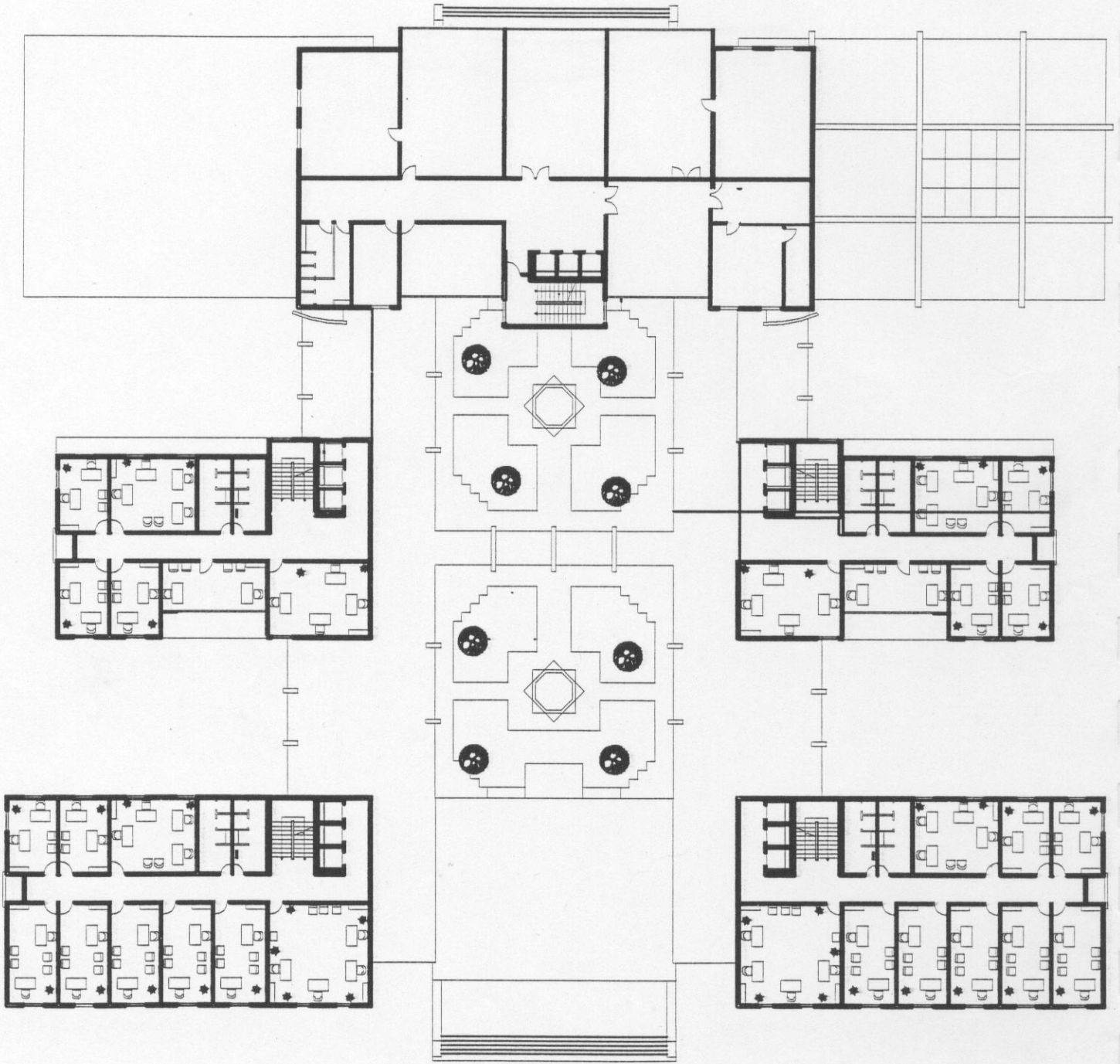


مسجد منسوب 1 +

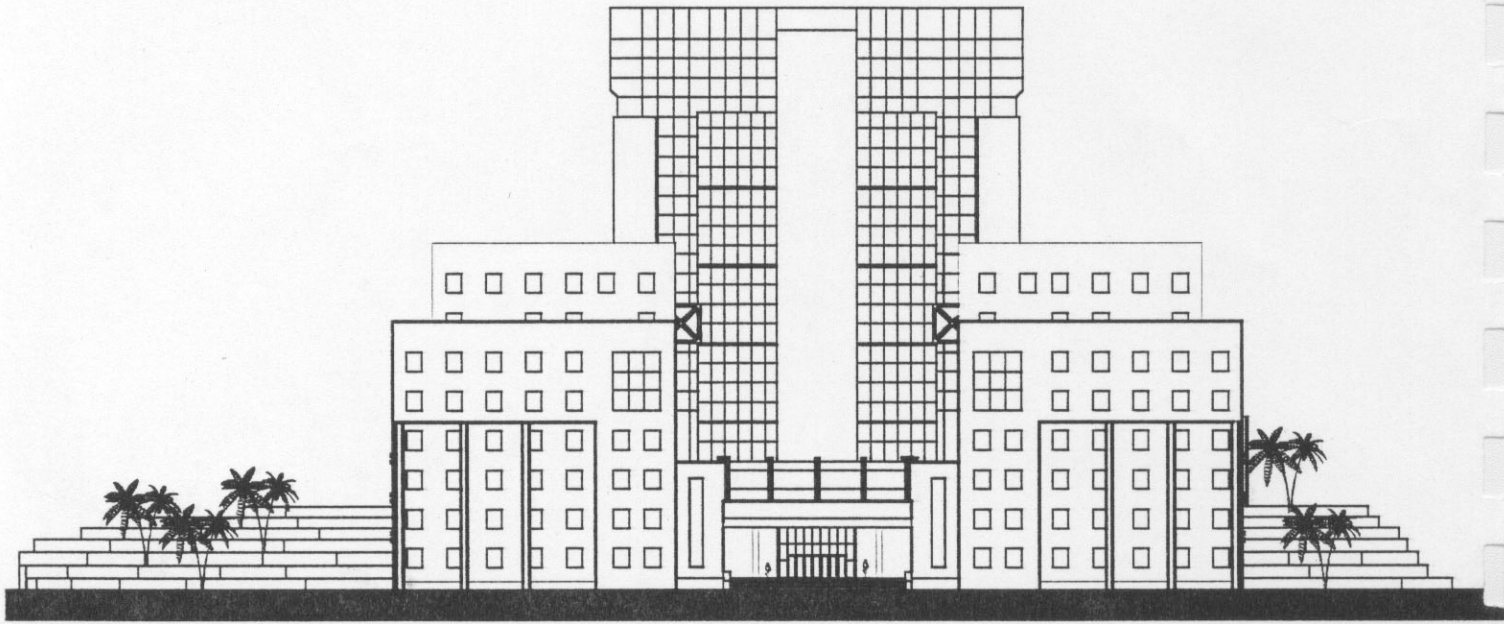




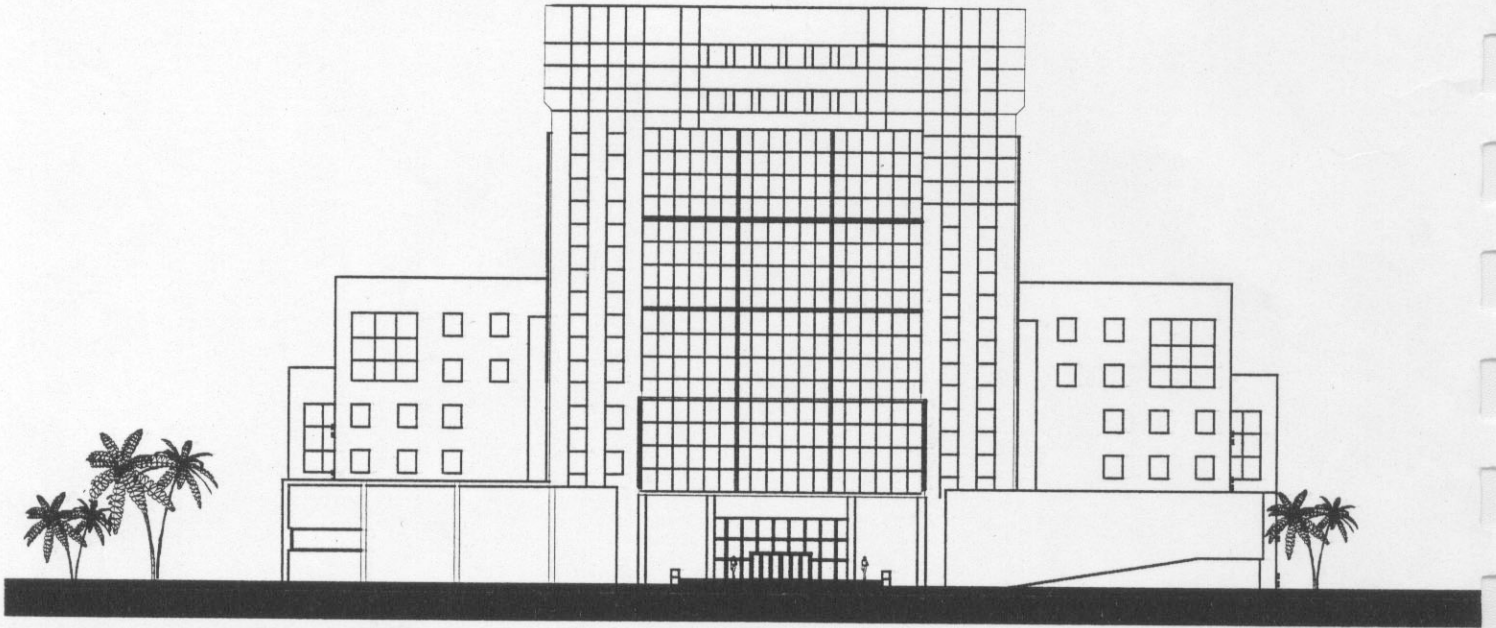
مسقط الطابق الخامس



لهاج الوزير

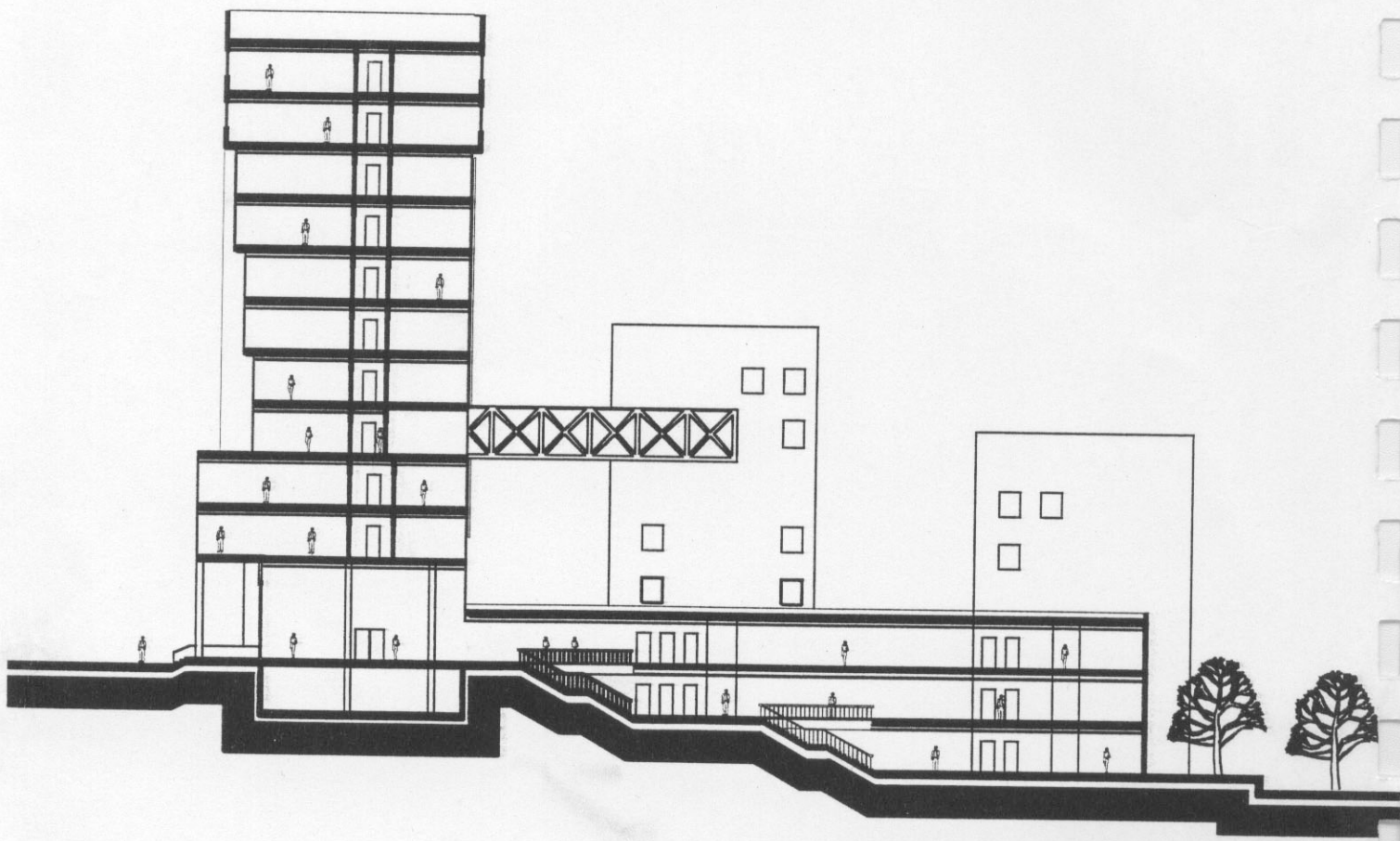


الواجهة الجنوبية



الوجهة الشمالية





مقطع - A-A