

جامعة دمشق
كلية الهندسة المعمارية

الدراسة النظرية لمشروع

متحف تشرين في القنيطرة

لنيل شهادة البكالوريوس في الهندسة المعمارية

إشراف :

د. م. زياد مهنا

د. م. جمال الأحمر

د. م. عامر جبري

تقديم

سهير عقل

عبير حاج موسى

متحف ٦ تشرين القنيطرة

مقدمة :

تعتبر مدينة القنيطرة من المدن الهامة في القطر نظراً لأهميتها التاريخية فهي تحتوي على آثار رومانية قديمة من جهة ومن جهة أخرى الموقع الذي جرت عليه حرب تشرين التحريرية - تلك الحرب التي انتصر فيها جيشنا على العدو الإسرائيلي وتم فيها تحرير مدينة القنيطرة .

فتصميم متحف لمدينة القنيطرة يجب أن يأخذ بعين الاعتبار تلك الخصائص ويجب أن لا يقتصر تأثيره على الموقع فقط بل على المدينة وربما على القطر بكامله ويجب أن يعتبر المتحف بمثابة أرشفة للمدينة تحوي ماضيها وحاضرها .

الخطوط المولدة للشكل :

من هنا جاءت فكرة المشروع فقد وجدنا أنه من الضروري أي يعبر المبنى عن محتواه فأخذنا تأثير الموقع على المبنى بشكل رمزي حيث أخذنا نقطة التقاء الخطوط القادمة من تل الفرس وتل أبو الندى مروراً بالمدينة المهذمة والمحور المتجه نحو مرصد جبل الشيخ وعلى هذه المواقع جرت فيها معارك حرب تشرين فأخذنا نقطة الالتقاء وجعلناها مركزاً للدائرة الأساسية التي حوت صالة العرض المؤقت ثم أخذنا من مركز الدائرة مجموعة أشعة كونت الكتلة الثانية المعرض الدائم وعلى نفس الحور المتجه نحو جبل الشيخ أخذنا مركز الدائرة التي ربطت الشكلية مع بعضهما مكونة كتلة الخدمات في المشروع .

إذا المبنى مؤلف من ٣ كتل رئيسية هي :

١- الدائرة الصغيرة ↔ العرض المؤقت

٢- المثلث ↔ العرض الدائم

٣- الدائرة الكبيرة ← الخدمات
↙ العرض الخارجي

أما الفكرة الرمزية فتتمثل في سمو الكتلة المثلثية وارتفاعها باتجاه جبل الشيخ مما يرمز للرفعة والانتصار .

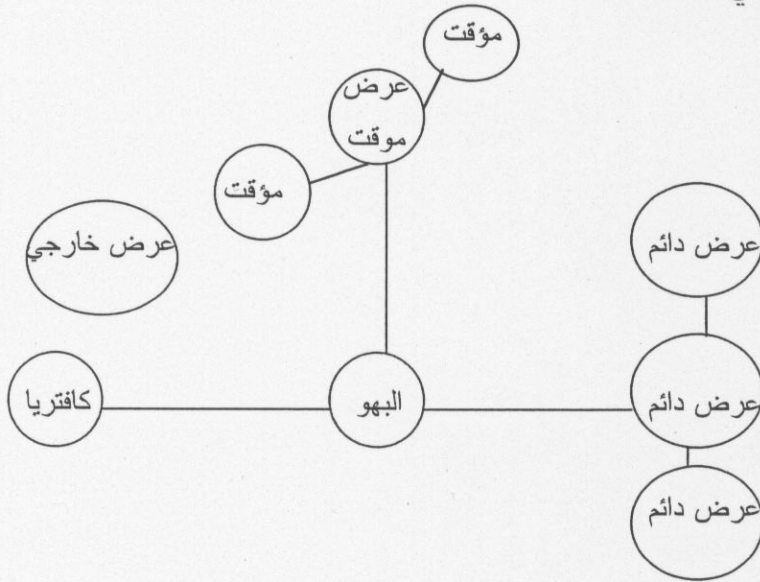
الحركة في المشروع :

تقسم الحركة في المتاحف إلى :

- ١- حركة الجمهور والزوار
- ٢- حركة إدخال المعروضات
- ٣- حركة الإداريين .

١- حركة الجمهور والزوار :

تتم عبر المخطط التالي :



٢- حركة الإداريين :

يتم الدخول عبر البهو الرئيسي إلى القسم الإداري وهو قسم منفصل على ميزانين .

٣- حركة المعروضات :

دخول المعروضات يتم عبر سيارة الخدمة من مدخل خاص جانبي ويتم إدخالها إلى الغرف اللازمة والتفريغ وتفتح أيضا على الورشات والمستودعات ويتم نقل المعروضات إلى صالات العرض العلوية عبر مصاعد تخدمية .

٤- برنامج المشروع :

- يتألف المبنى من طابقين أرضي + قبو بالإضافة إلى مناسيب جزئية ويحتوي على الوظائف التالية

١- بهو الدخول :

- ويحتوي على - ركن استعلامات

- ركن بيع تذاكر وتذكارات .

- أركان استراحة وبانوهات عرض .

٢- قسم العرض الدائم : ويحتوي على فراغ واحد بثلاثة مناسيب

يتم الدخول من المنسوب النصفى وهو بمساحة تقريبية تبلغ (700 m^2)

ننتقل من هذه الصالة إلى منسوب علوي مطل عليها مساحته (630 m^2) ثم نعود إلى الصالة الأولى ومنها إما نعود إلى بهو الدخول أو يتابع في العرض الدائم حيث ينتقل عبر درج إلى المنسوب السفلي ومساحته حوالي (2000 m^2) إذا تبلغ مساحة العرض الدائم الإجمالية (3000 m^2)

ويتم العرض في هذه الصالات عبر لوحات توضع على بانوهات العرض وخزن زجاجية للمعروضات ذات القيمة العالية . بالإضافة إلى مصاطب لعرض المنحوتات . وكون العرض يتم على ثلاثة مناسيب فالعرض في المنسوب الأرضي والعلوي يتحدث عن مدينة القنيطرة بشكل عام وآثارها التاريخية .

أما الصالة في منسوب القبو فتتحدث عن حرب تشرين التحريرية عبر لوحات ومنحوتات ووثائق .

٣- قسم العرض المؤقت :

وهي أيضا صالة على ثلاثة مناسيب :

الدخول يتم من المنسوب العلوي ومساحته (600 m^2) ونعود لنزل إلى المنسوب السفلي ومساحته (700 m^2) .

إذا مساحة العرض المؤقت الإجمالية (1650 m^2)

٤- القسم الإداري :

ومساحته الإجمالية (400 m^2) ويحوي على :

١- صالة تشريفات بمساحة (88 m^2)

٢- غرفة مدير + سكرتاريا (70 m^2)

٣- غرف إدارية (50 m^2)

٤- منسوب نصفي يحوي غرف إدارية بمساحة (160 m^2)

٥- القسم الثقافي : ويحوي :

١- صالة محاضرات بمساحة (80 m^2)

٢- مكتبة بمساحة (150 m^2)

٣- خدمات بمساحة (70 m^2)

المساحة الإجمالية (300 m^2) .

٦- كافيتريا : بمساحة (150 m^2) + خدمات بمساحة (50 m^2) .

تقديم الكافيتريا بمساحة (200 m^2) ويحوي قسم للتحضير وقسم للطبخ

- غرفة مولدة وتدفئة وتكييف

٧- قسم المستودعات : (800 m²)

يحتوي مستودعات عدد 6 مساحة المستودع (160 m²)

- الورشات : عدد من الورشات مساحة (400 m²) .

- قسم العمال : مساحته (300 m²) ويحتوي :

استراحة عمال - مطعم - مشالغ وأدواش - دورات مياه .

٨- العرض الخارجي :

٩- مواقف : لـ ٣٠ سيارة .

- المساحة العامة للمشروع : تقريبا (7000 m²)

القبة الجيوديزية :

استخدمنا فيها زجاج مرآيا عاكس للشمس وعازل للحرارة

وتهوية الفراغ بدالها تتم عن طريق فتح شريط علوي في الزجاج بحيث يتم دخول

الهواء وخروجه دون تجمعه في أسفل الصالة .

الإنارة :

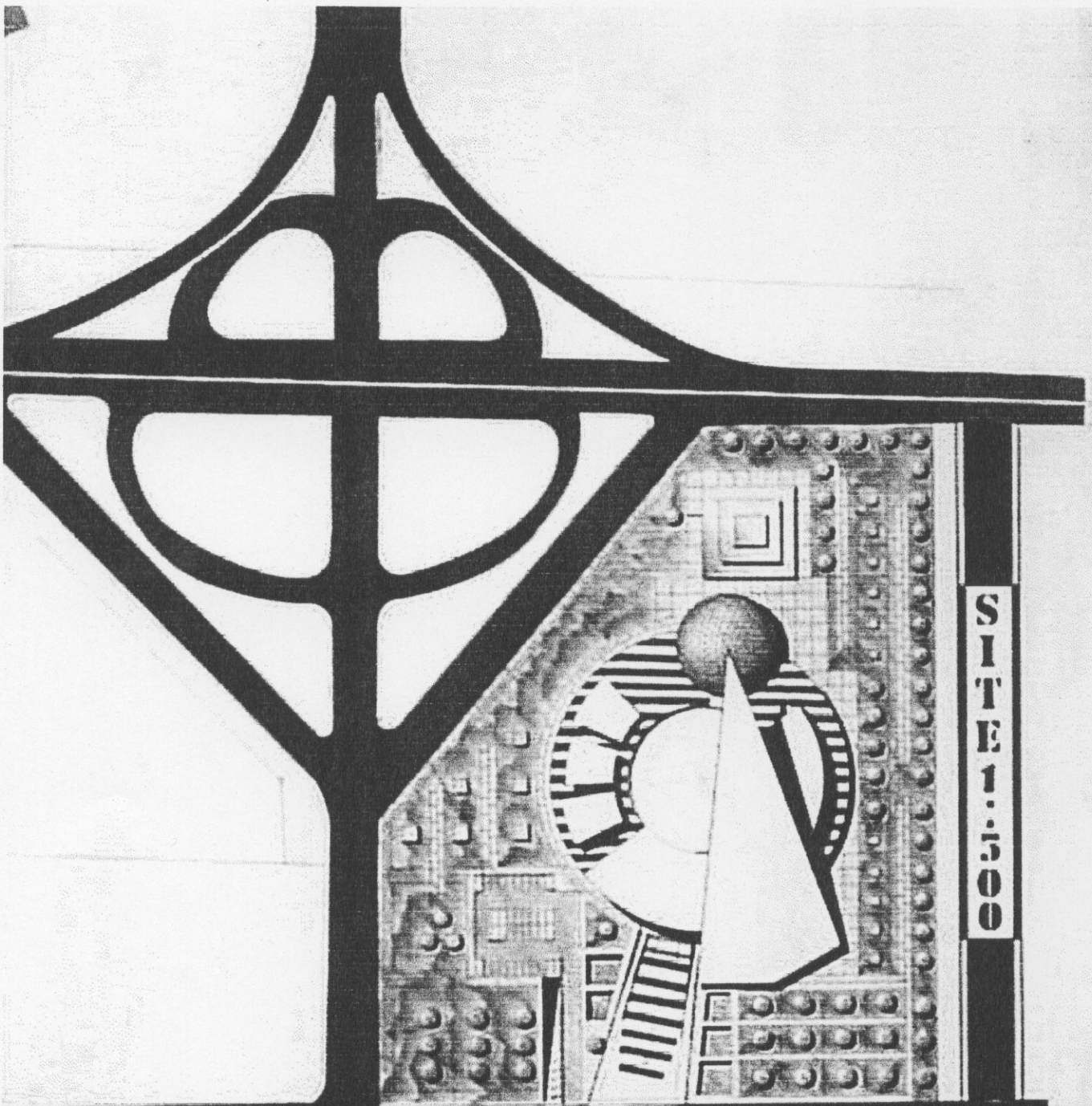
اعتمدنا أسلوب الإنارة المختلطة بحيث أمنا للصالة إنارة طبيعية تدخل بشكل غير

مباشر من الشمال والجنوب + إنارة مركزة على المعروضات .

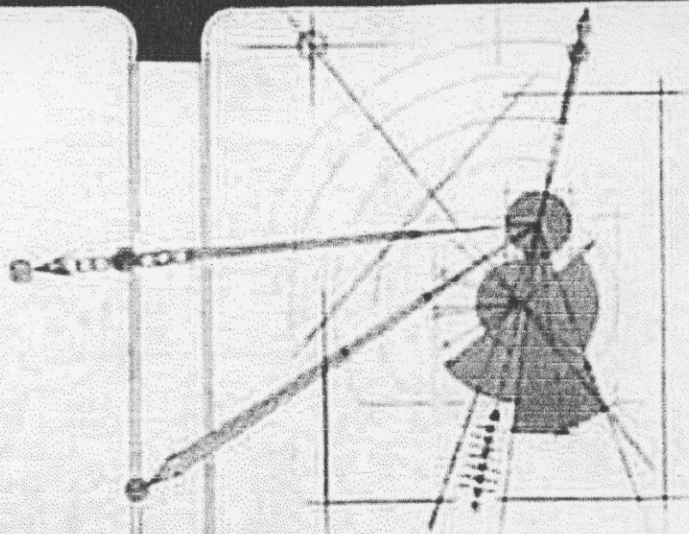
أمثلة عالمية لمشاريع مشابهة :

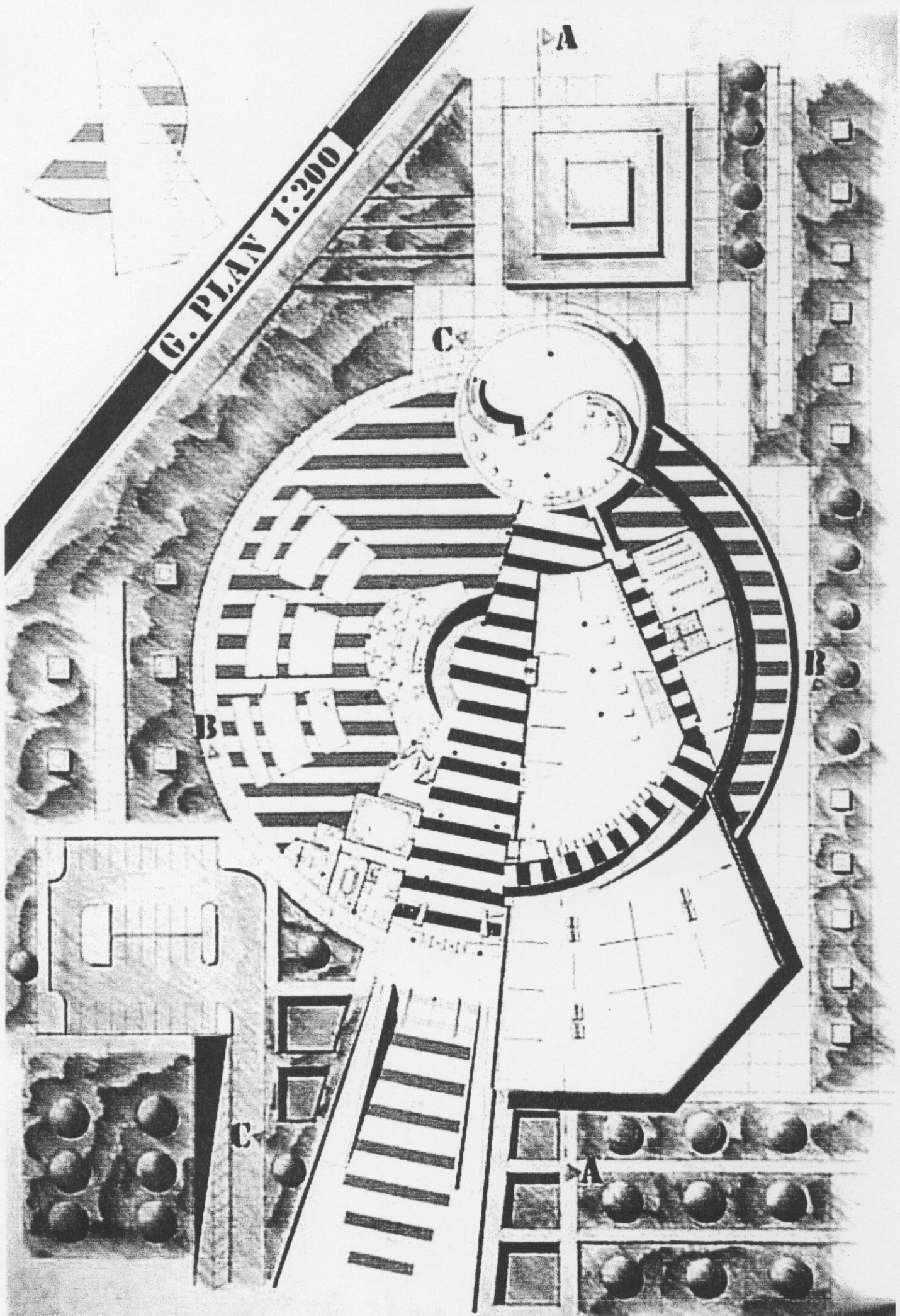
- متحف جاجينفهام - لفرانك لويد رايت .

- متحف الفن الحديث لريتشارد ماير



S I T E 1 : 5 0 0





G. PLAN 1:200

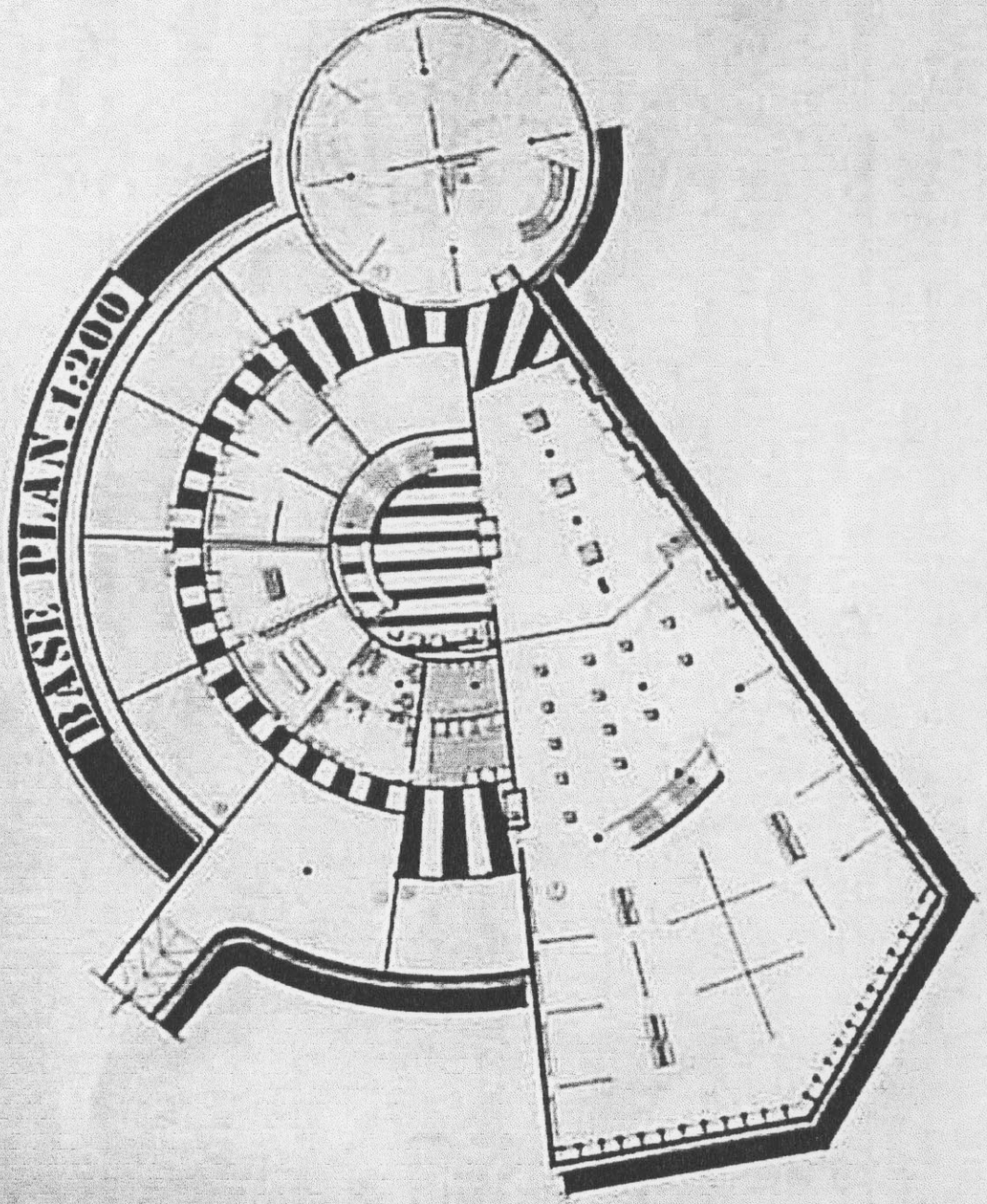
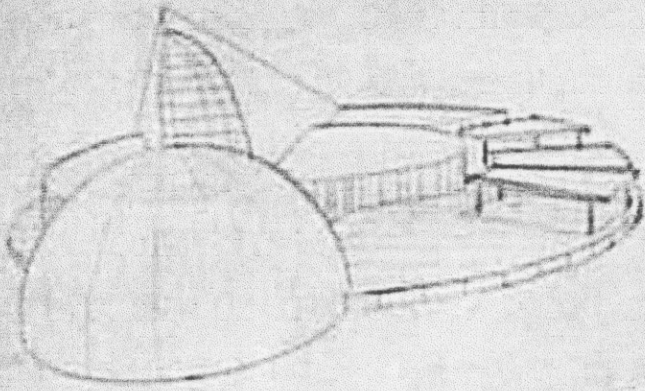
A

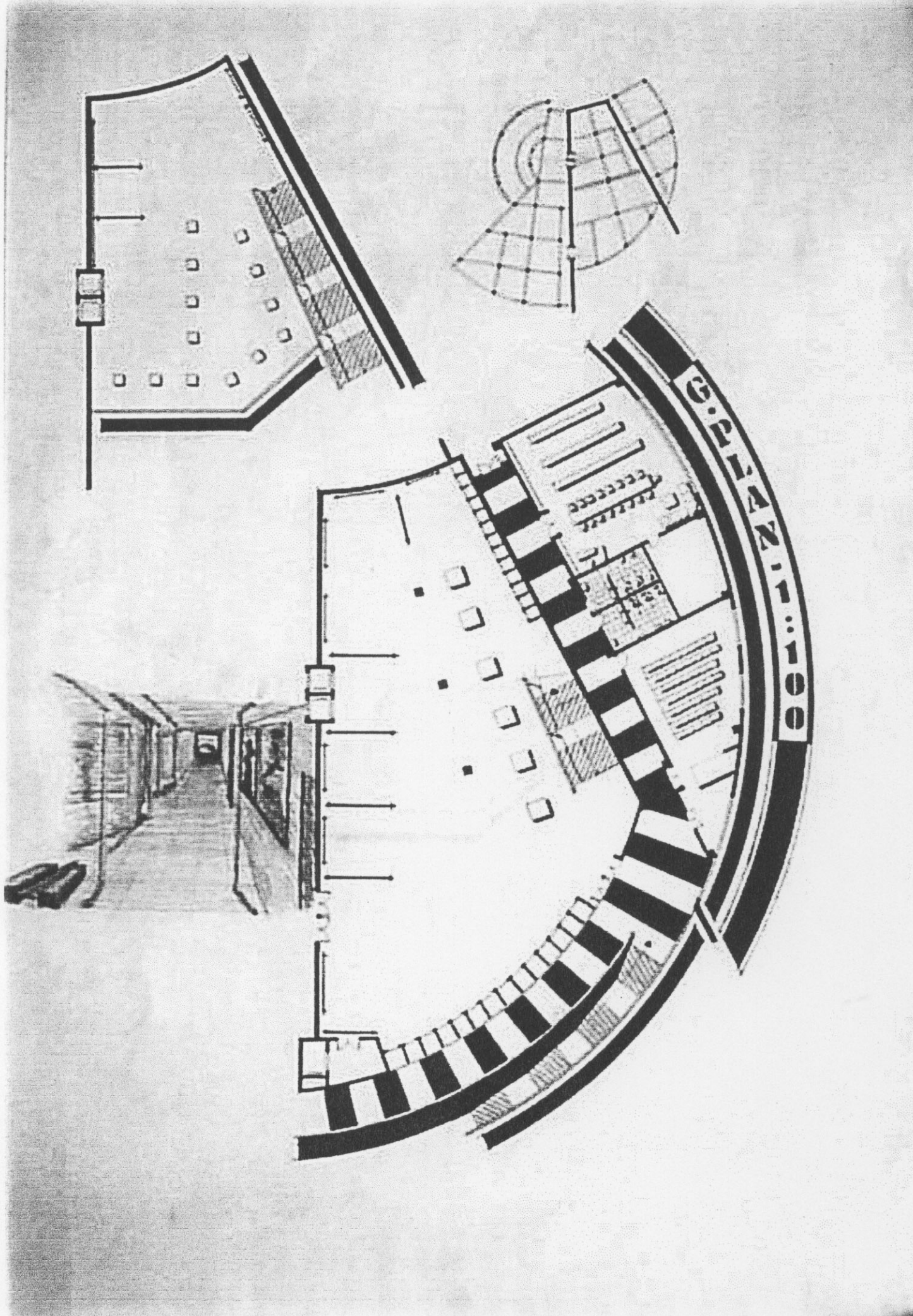
C

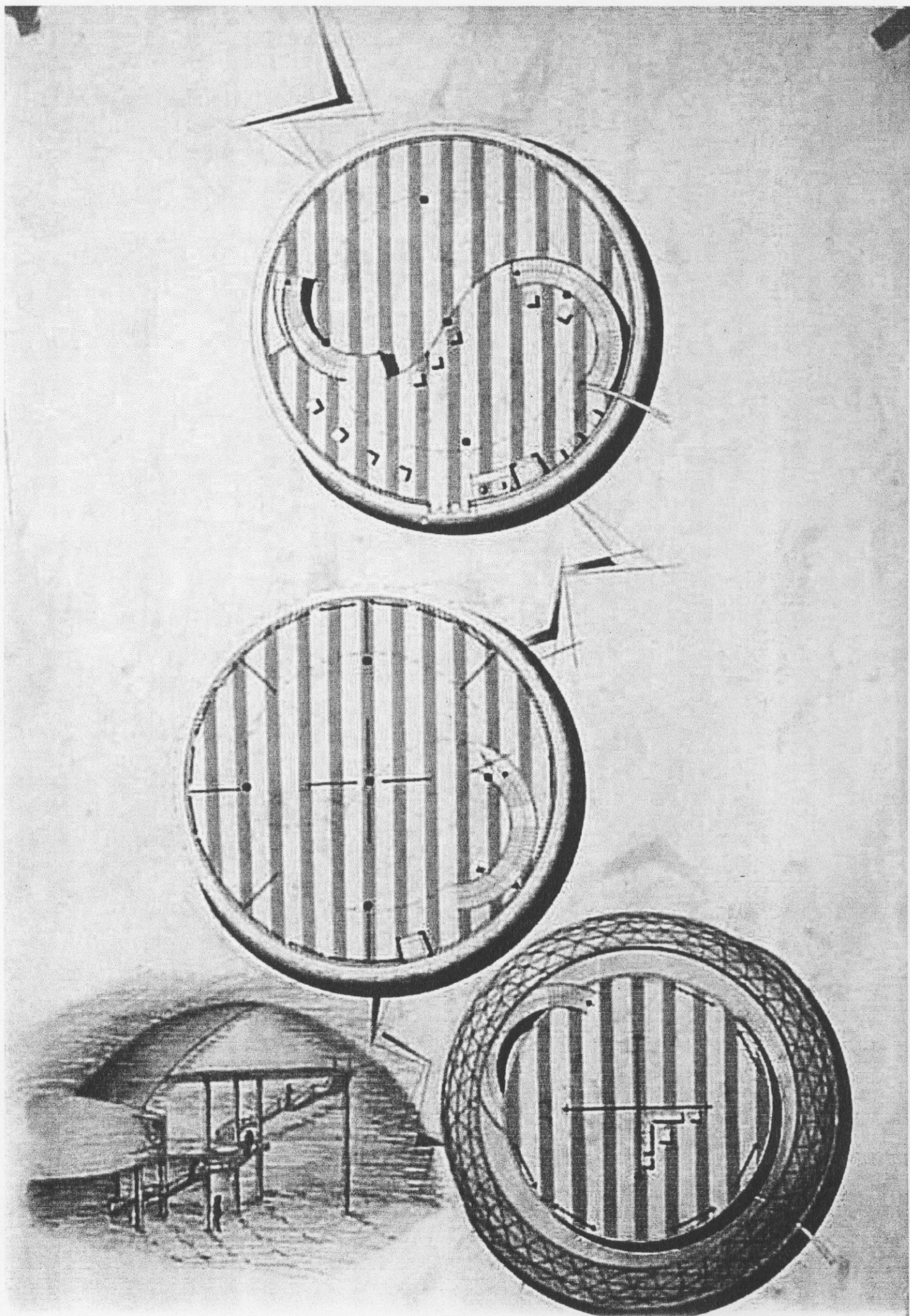
B

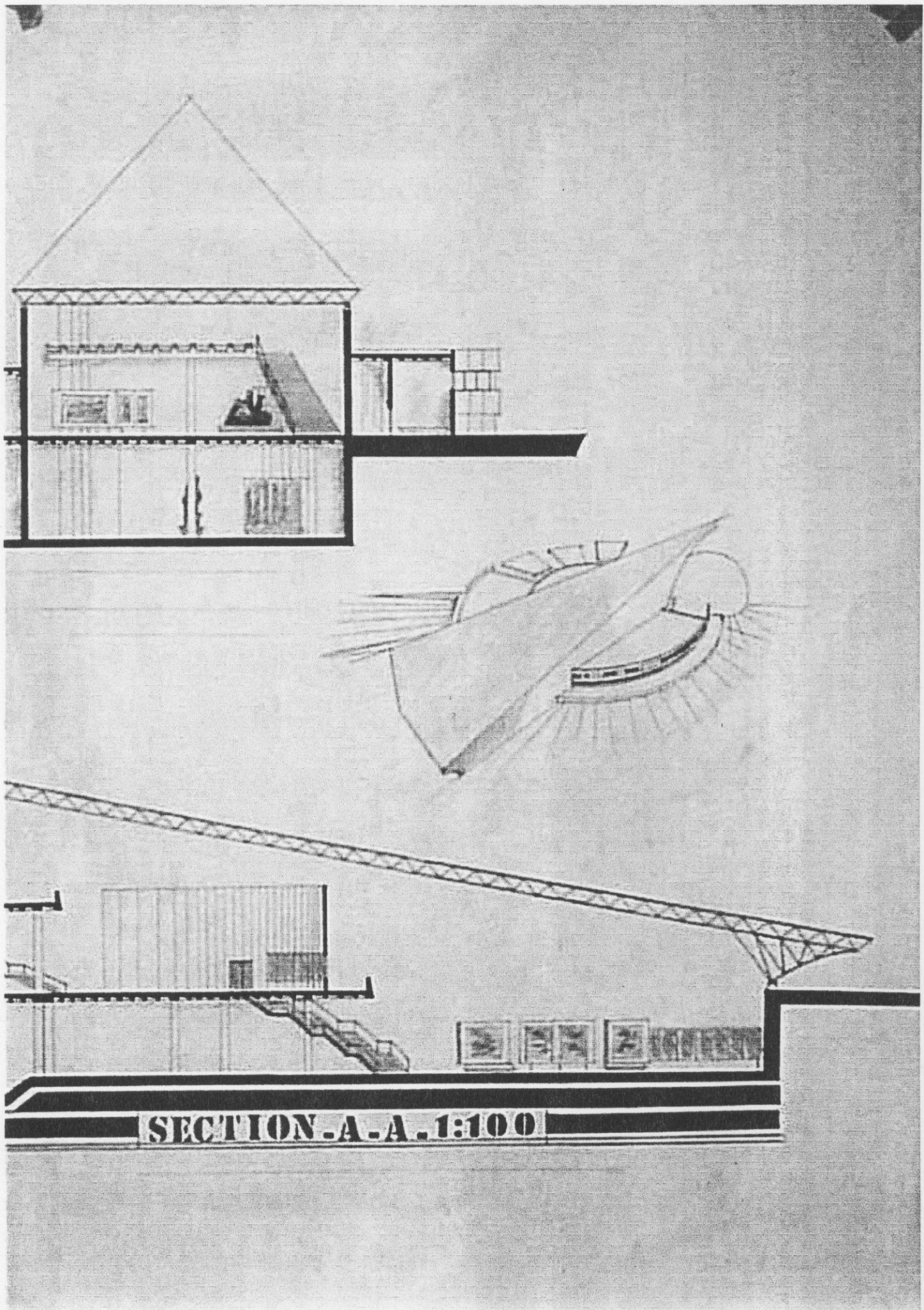
C

A



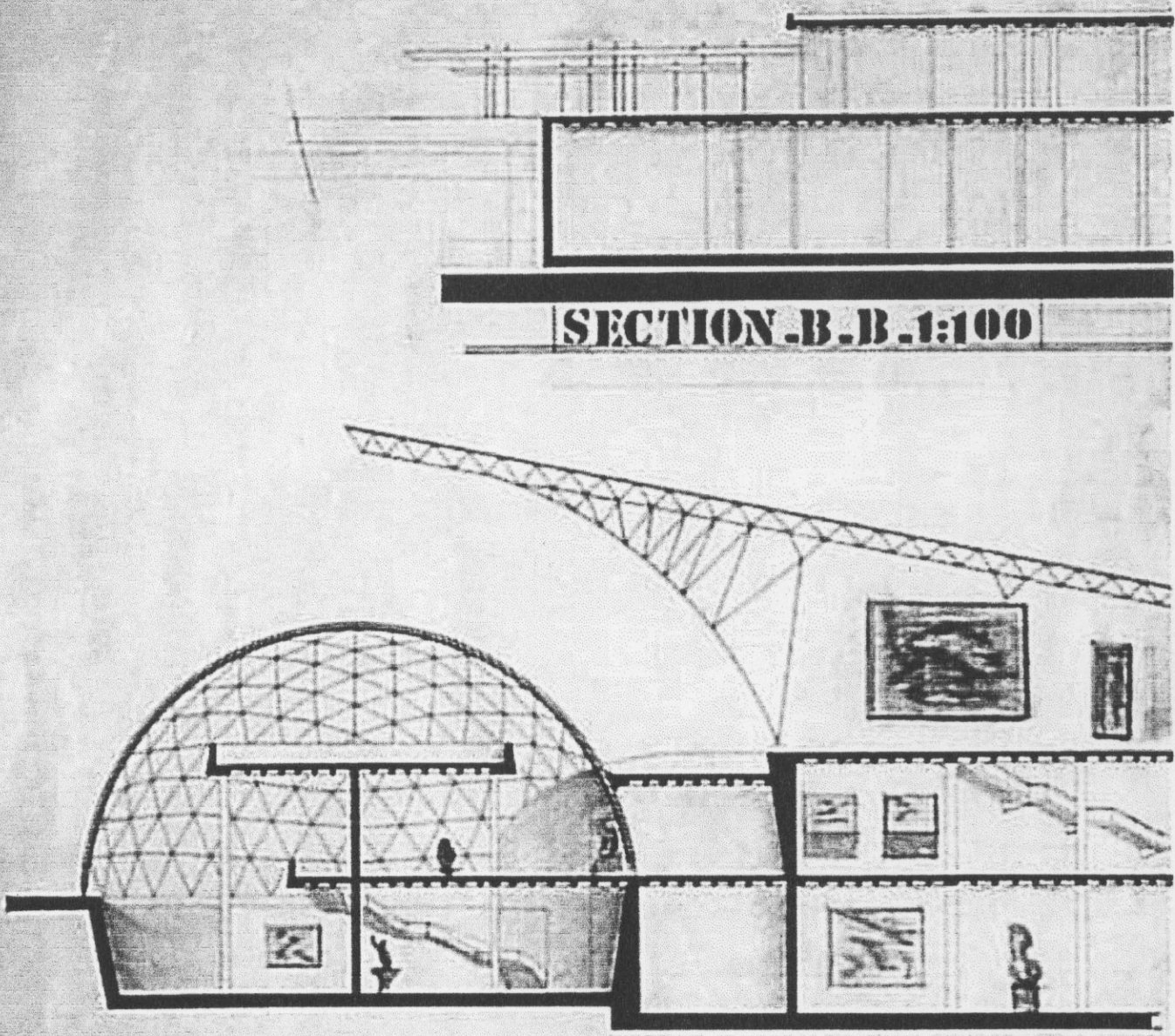


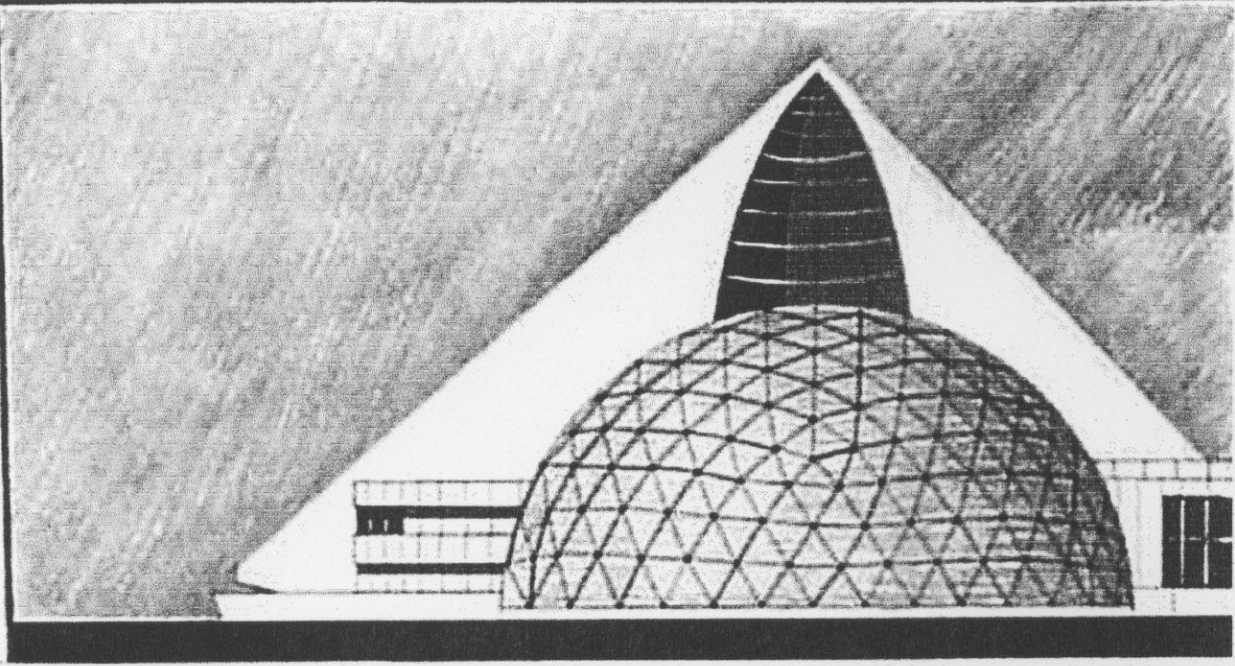




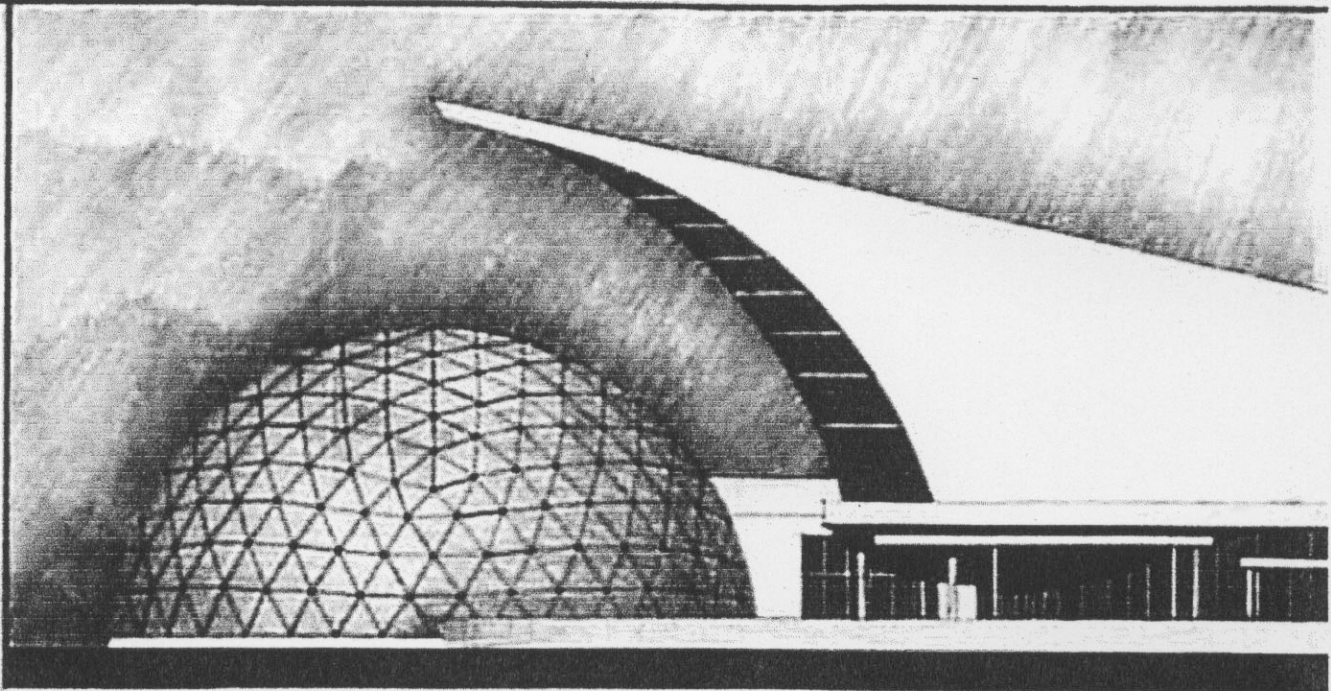
SECTION - A - A - 1:100

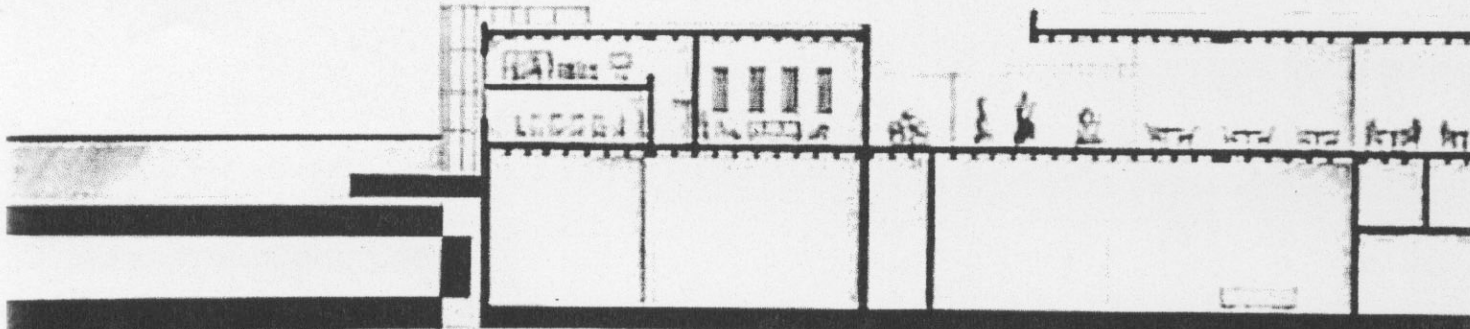
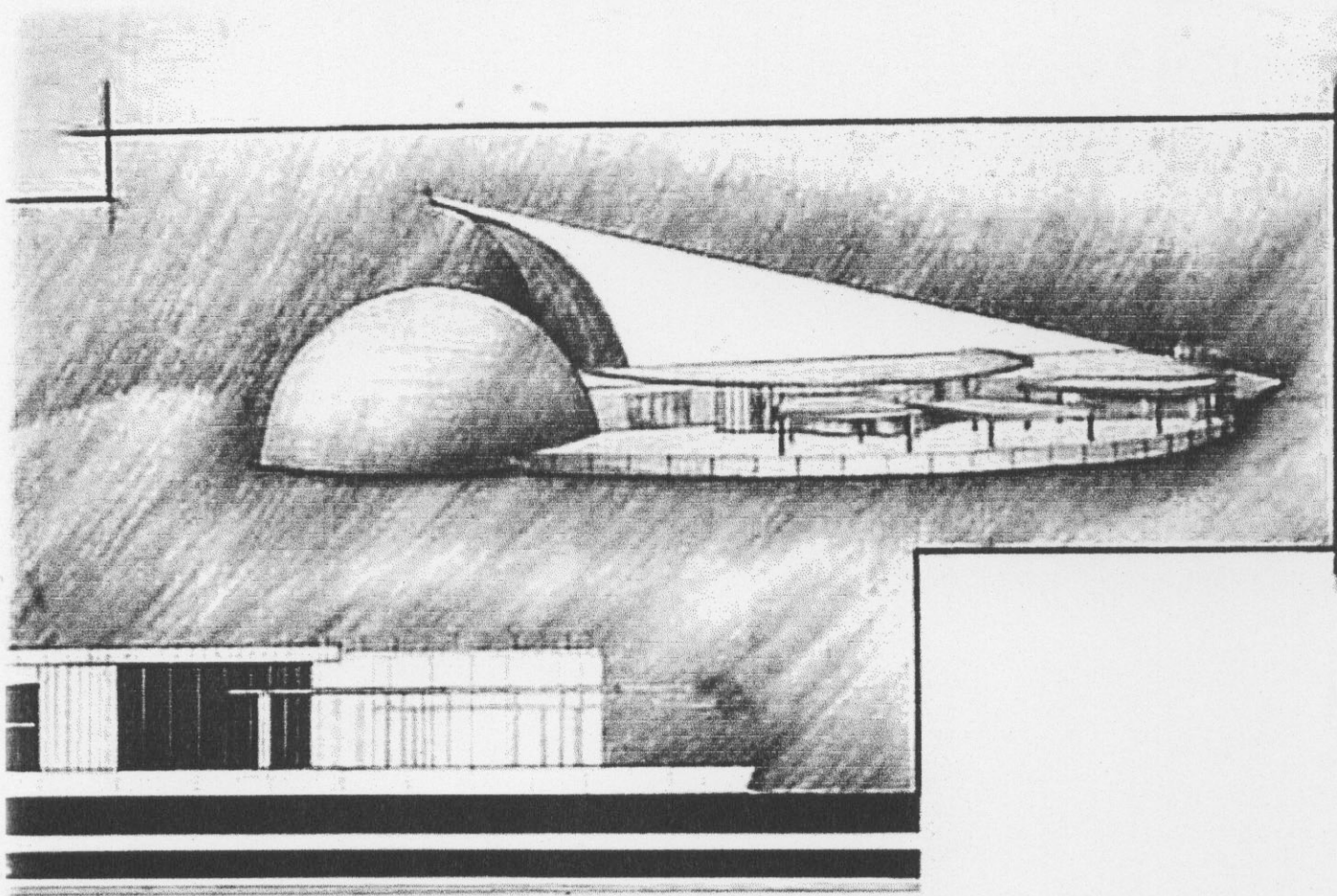
SECTION .B.B. 1:100





— N - ELEVATION - 1:100 —

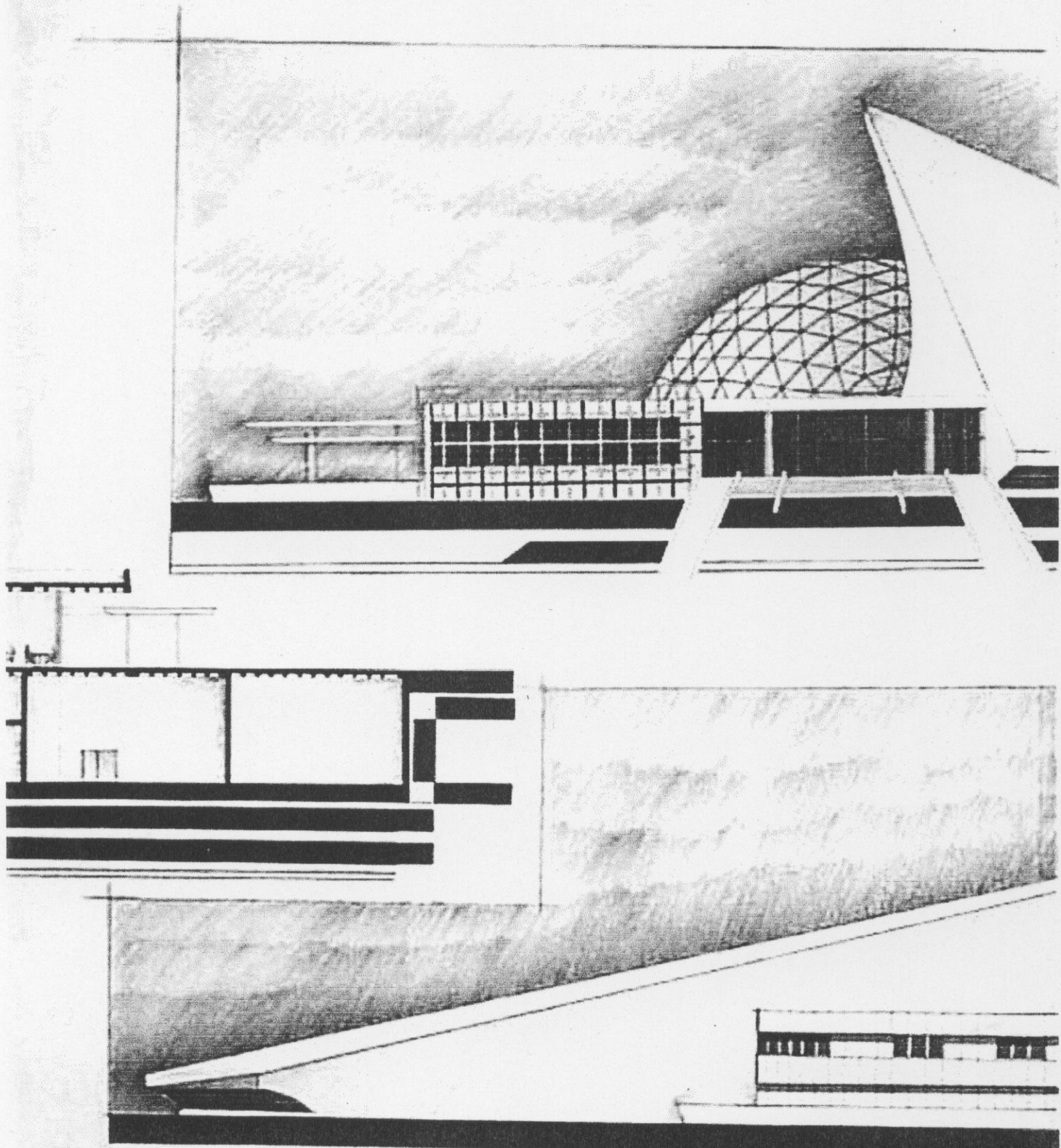




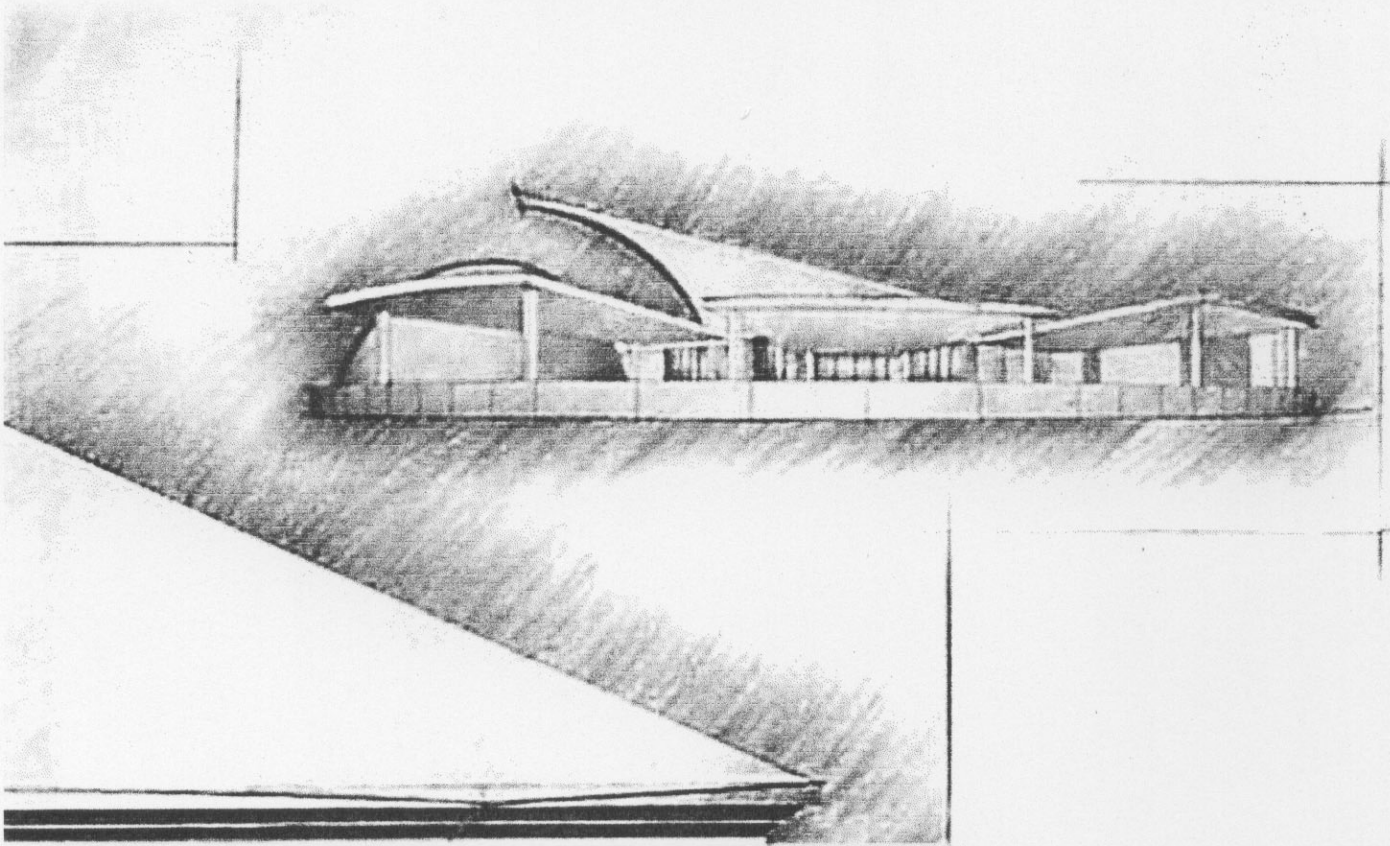
SECTION .C.C 1:100



W.ELEVATION .1:100



E - ELEVATION - 1:100



S - ELEVATION .1:100

