

مشروع أبعاد لنيل شهادة البكالوريوس في الهندسة المعمارية

عنوان: آب 2007

متحف الطبيعة

بإشراف:

د.م: مأمون الورع — د.م: موفق دوغان

اعداد الطالبة: هانا سحر

الإهداء

"أستطيع أن أنصب حجر المعونة و أقول إلى هنا أعانني الرب"

إلى زهرتين جميلتين في هذا الزمن القبيح

إلى وردتي بنفسج في مدن الصقيع

إلى جدولي ماء في هذا الزمان الشحيح

إلى صورة تعيش في عينيّ

أرى فيها الحنان و الحب الصحيح

أبي و أمي

أغنية تعيش داخل قلبي، فتأبى أن تسيل مع الحبر على الورق لكي لا يمحيها الزمان،

أغنية تحيط بعواطف كغلاف شفاف لتحميها من جراح الحياة

حبيبي إهاب

عصفوران علماني الطيران

إن نظرت إلى عيني رأيت خيال خيالهما

إن بحثت في قلبي وجدت قوة عطائهما

بحثت عن كلمة لأقولها لهما

فلم أجد سوى كلمة أحبكما

سومر و وافي

متحف الطبيعة

يأتي متحف الطبيعة بدوره ليكون طريق يدخل الزائر في حديث مع الطبيعة ، و مثال للعلاقة بين الإنسان و الطبيعة .

الهدف من المشروع :

- التوعية بأهمية الطبيعة و خلق فراغ تثقيفي و تعليمي و ترفيهي ممتع .
- تنمية الثقافة العلمية لجميع زوار و مرتادي المتحف .
- نشر الوعي بالحفاظ على الطبيعة و البيئة بين أفراد المجتمع و تزويدهم بالمعارف الطبيعية و الطرق العلمية .
- القيام بأرشفة و توثيق حقائق الطبيعة و مافيهها و عرضها للعامة .
- تنظيم الدورات التدريبية بإشراف مختصين علميين و فق بيئة متحفية تسهل الاستفادة القصوى .
- تنظيم برامج زيارات إلى المتحف و دعوة الجهات المختلفة .
- القيام بالنشاطات الترفيهية و العلمية للصغار و الكبار .
- إتاحة الفرصة لعامة الناس للإطلاع على الطبيعة و مافيهها و تسخير مكتبة المتحف لخدمة الباحثين و الدارسين المهتمين .
- إقامة المحاضرات و المؤتمرات و الدراسات و الإكتشافات العلمية .

الفئات المستهدفة :

يستهدف المتحف بصفة عامة كل التواقين إلى العلوم ، و الباحثين عن المعلومة و كل من يهوى الطبيعة و تنوعها الكبير و غناها و من يريد أن يكتشف الأشياء و حقائق الطبيعة و يمكن إجمال الفئات التي يستهدفها المتحف كمايلي :

- طلاب المدارس و المدرسين .
- طلاب الجامعات و المعاهد .
- طلاب الدراسات العليا .
- الباحثين العلميين .
- الهواة و المهتمين .
- عامة الناس (المواطنين) .
- السياح .

الموقع :

يقع المتحف (في أرض كيوان) بالقرب من ساحة الأمويين ،(غرب فندق الشيراتون)،يحده من الشمال شارع شكري القوتلي الذي يربطه مع ساحة الامويين و يشكل الفاصل المشترك مع حديقة تشرين (شمالاً) ، و يخترق الموقع طريق تخديمي يتصل مع شارع عبد الرحمن الأوزاعي (جنوباً) .

الوضع الراهن :

- تحتوي الأرض على مشاتل زراعية و خلايا النحل و سكن عشوائي و مستودعات قديمة
- يخترق الأرض نهر بردى .
- نلاحظ أنواع مختلفة من الأشجار : التوت ، الجوز ، الكينا ، السرو ، الصنوبر، التين ، الحور و الصفصاف .

طبوغرافية الأرض :

تتمتع الأرض بميول خفيف باتجاه الشمال لتصل إلى منسوب شارع شكري القوتلي ، بينما تعاني من فرق بالمنسوب بالنسبة للشارع من جهة الجنوب بحدود (m15) .

عناصر المشروع :

1. - بهو الدخول

- ويتضمن :
- استعلامات
 - اتصالات و بريد
 - بيع هدايا
 - أمن و أمانات .
 - أماكن جلوس .
 - عناصر الانتقال الشاقولي .

2. صالات العرض (3200 م 2) :

- 1 - ويتضمن صالات العرض:
- صالة الطيور .
 - صالة الثدييات .
 - صالة الصخور والمعادن .
 - صالة الزواحف و البرمائيات .
 - صالة الحشرات .
 - صالة الأسماك و الحيوانات البحرية .
 - صالة النباتات .
 - صالة الزهور .

3. القسم الثقافي (2000 م 2) :

- 1 - مكتبة المتحف يلحق بها قسم انترنت .
- 2 - قاعة محاضرات و عرض أفلام وثائقية (تتسع 385 شخص) .
- 3 - غرفة الاكتشاف .
- 4 - قاعة البحث و الانترنت .

3. القسم الترفيهي (750 م 2) :

- 1 - كافيتيريا (120 شخص) .
- يلحق به قسم للخدمة .
- 2- بيع الهدايا (محل المتحف) .
- 3 - قاعة استقبال و حوار .

4. القسم الإداري (270 م 2) :

- و يتضمن :
- المدير و السكرتاريا .
 - قاعة اجتماعات .
 - المشرفون على عمليات العرض .

- مدير العلاقات العامة .

- مدير قسم الشؤون المالية .

- المحاسبة .

- الأرشيف .

- الانترنت و الاتصالات .

5. قسم الخدمات (1000 م 2) :

و تتضمن :

1 - الخدمات الصحية .

2 - مستودعات (عدد 3) .

3 - تدفئة + كهرباء + خزانات .

4 - المصاعد و أدراج الخدمة و أدراج البيهو و أدراج النجاة .

5 - ورشات الصيانة و الترميم (عدد 3) .

6 - خدمات عمال المتحف :

- خدمات صحية .

- أدواش و مشالحو .

- ركن للطعام .

دراسة المساحة :

أ . مساحة الطابق الأرضي (5200 م²) و يتضمن :

- بهو الدخول .
- صالة الطيور (200 م²) .
- صالة الثدييات (800 م²) .
- صالة الزواحف و البرمائيات (365 م²) .
- صالة الصخور و المعادن (235 م²) .
- غرفة الاكتشاف (225 م²) .
- قاعة استقبال و حوار (200 م²) .
- قاعة انترنت (190 م²) .
- الكافتيريا و خدماتها (225 م²) .
- الخدمات الصحية (70 م²) .
- فراغ التخديم .

ب . - مساحة الطابق الأول (3400 م²) و يتضمن :

- صالة النباتات (465 م²) .
- صالة الزهور (335 م²) .
- صالة الحشرات (135 م²) .
- صالة الأسماك و الحيوانات البحرية (400 م²) .
- الإدارة (270 م²) .
- المكتبة (525 م²) .
- محل المتحف (60 م²) .
- الخدمات صحية (70 م²) .
- فراغ التخديم .

ج . مساحة القبو (800 م²) و يتضمن :

- مستودعات (عدد 3) 250 م² .
- تدفئة + كهرباء + خزانات (150 م²) .
- ورشات الصيانة و الترميم (عدد 3) (225 م²) .
- خدمات عمال المتحف (190) : (خدمات صحية - أدواش و مشالغ - ركن للطعام)
- المصاعد و أدراج الخدمة و أدراج البهو و أدراج النجاة .

نتائج الدراسة المساحية :

مساحة أرض المشروع الكلية 3.2 هكتار .

عامل الاستثمار : المساحة الطابقية على مساحة الأرض

$$32000 / 9400 = 29.03 \%$$

نسبة إشغال الأرض من البناء : مساحة الطابق الأرضي على مساحة الأرض .

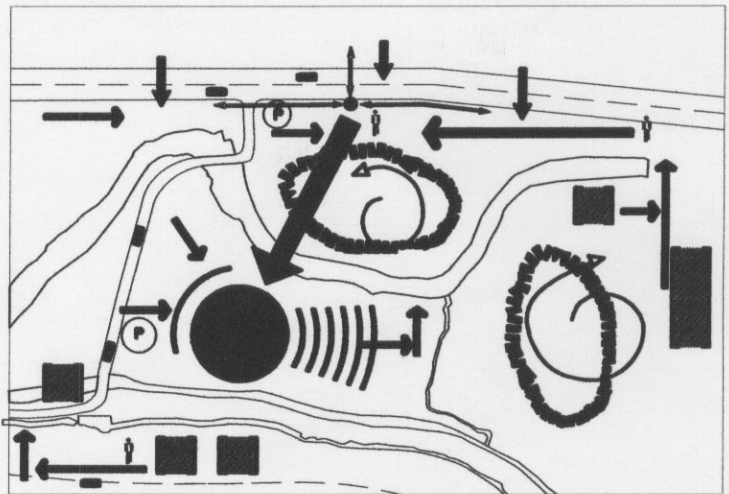
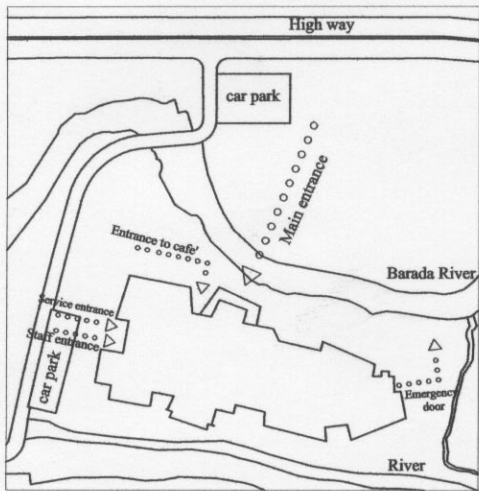
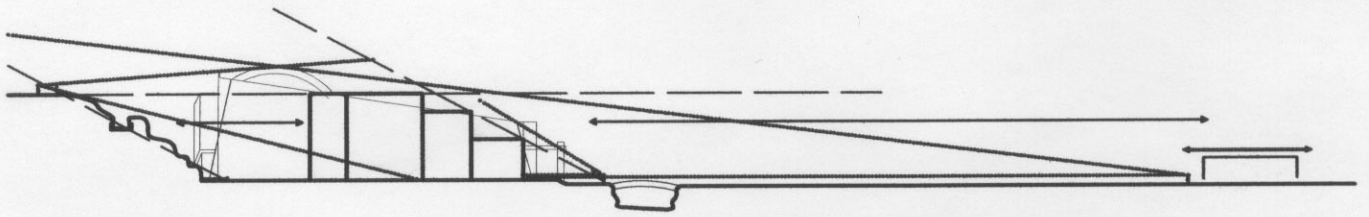
$$32000 / 5200 = 16.2 \%$$

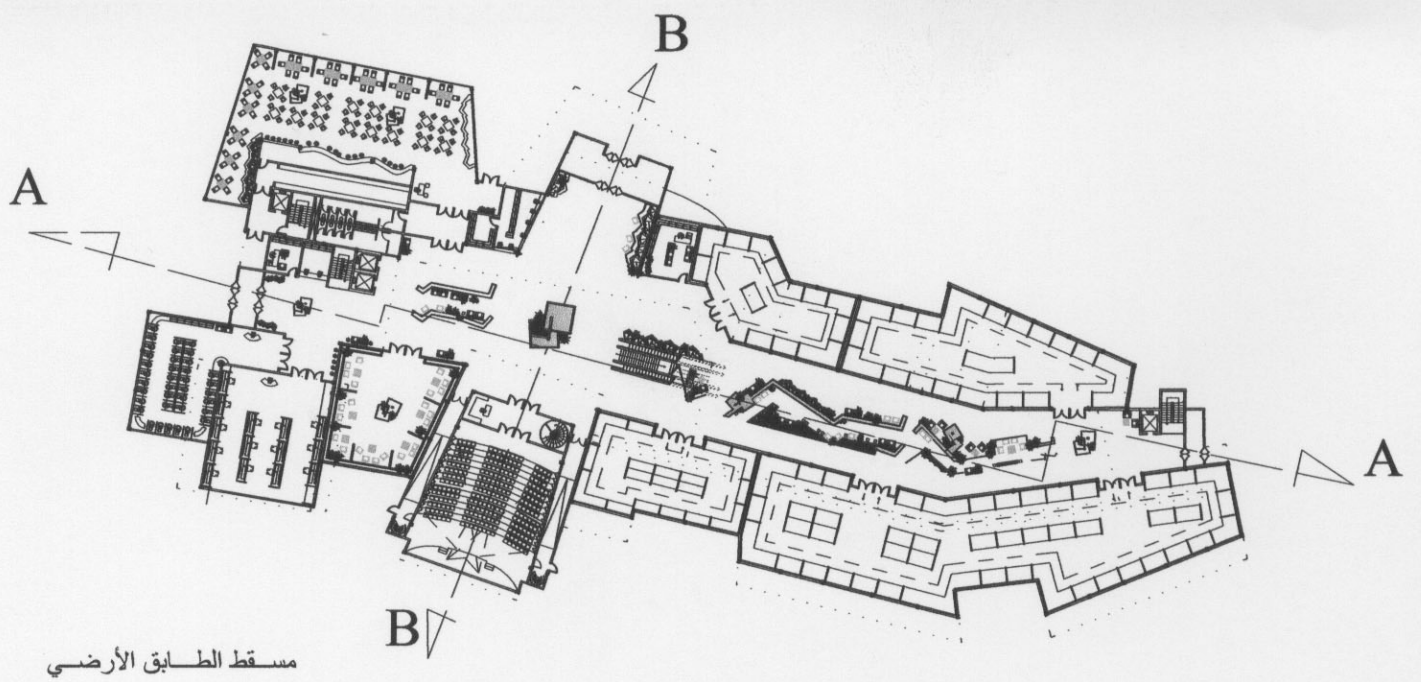
- الأرض تقسم إلى قسمين بواسطة النهر ، القسم الأول حديقة تمهيداً لدخول الزائر إلى المتحف المتوضع في القسم الثاني .

- الأرض التابعة للمتحف يتم تنسيقها بحيث تخدم البرامج التعليمية للمتحف .

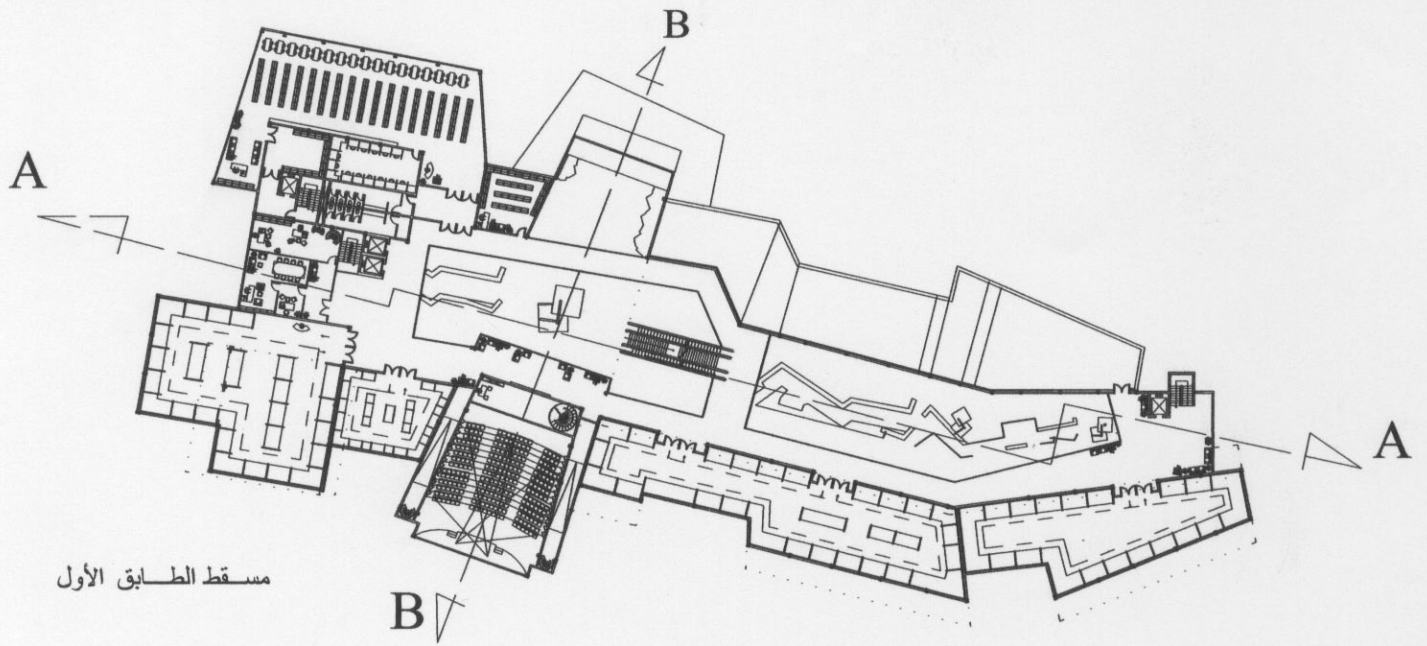
- تتوضع مواقف السيارات في القسم الاول من الأرض ، بينما تتوضع مواقف السيارات الخاصة بإدارة المشروع في القسم الثاني من الأرض .

- يقوم المتحف بتنظيم حلقات علمية للمعلمين و برامج تعليمية للأطفال و محاضرات و رحلات نشاطات للأطفال و البالغين كجزء من التعليم المستمر .

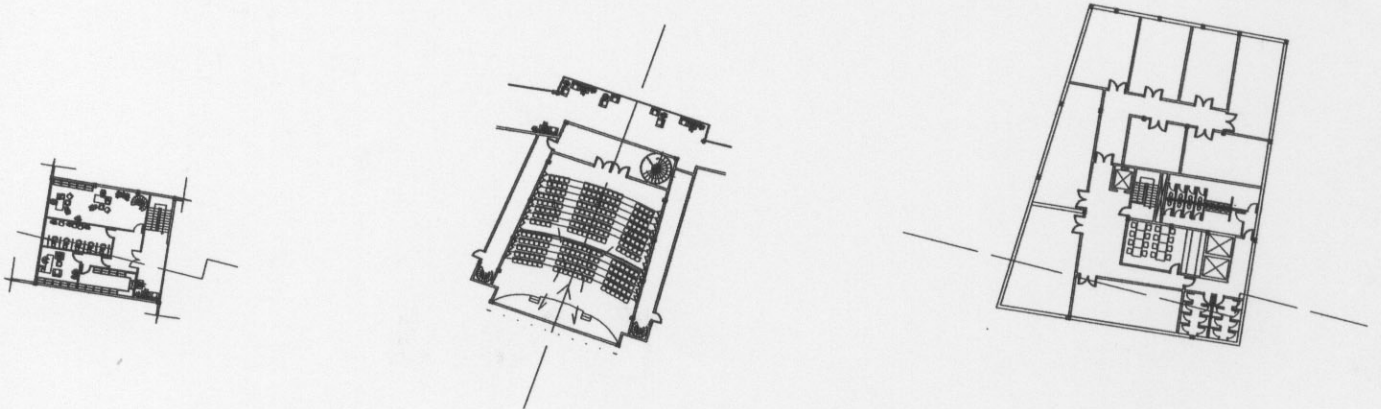




مسقط الطابق الأرضي

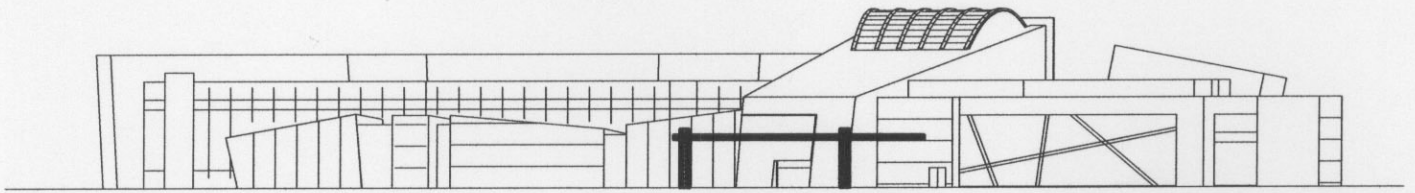


مسقط الطابق الأول

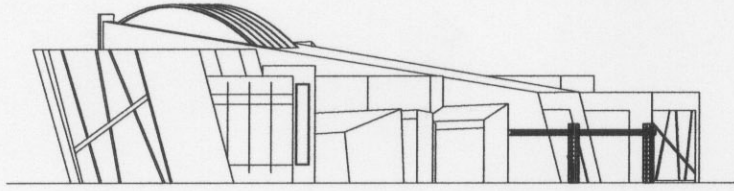


منسوب الإدارة

مسقط القبو

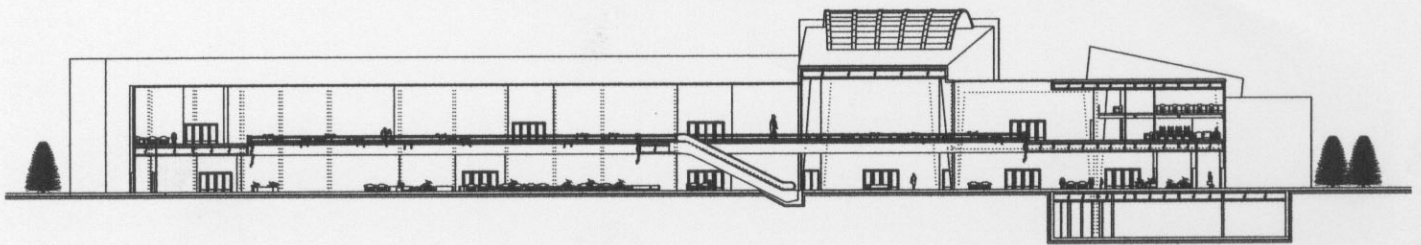
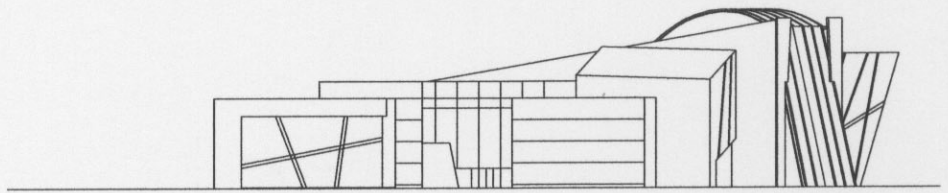


الواجه الشمالية



الواجه الجنوبية

الواجهة الغربية



المقطع A - A

المقطع B - B

