

جامعة دمشق
كلية الهندسة المعمارية

متحف الفن الحديث



بإشرافه :
د.م سلمان محمود
د.م موفق دغمان

تقديم :
حسين جريش

اختيار الموقع :

تقع أرض المشروع على طريق فرعي من شارع ١٧ نيسان شمال مبنى هيئة الطاقة الذرية ويمتاز هذا المحور بوظائف وفعاليات متعددة : [تعليمية - علمية - إدارية - سكنية - تخدمية] لذلك من الضروري وجود فعالية ترفيهية ثقافية معرفية لاستكمال تفعيل هذا المحور.

- موقع المشروع على أرض أبعادها ١٤٠ * ٩٠ وهي تابعة لوزارة الثقافة .

متحف الفن بدمشق

برنامج المشروع :

- ١- بهو الدخول وفراغاته ويتضمن ما يلي :
 - بيع تذاك واستعلامات (٥٠٠ متر مربع)
 - مشجب لاستلام المعاطف والأمانات (٣٥ متر مربع)
 - الخدمات الصحية اللازمة للجمهور
 - أركان استراحة للجمهور مزودة بأجهزة هاتف وأجهزة كومبيوتر لاستخدام الجمهور مع مخطط عام للمتحف .
 - ركن بيع كتلوجات وبطاقات وكتب (٢٥ متر مربع)
 - قاعات استقبال رسمية لضيوف الشرف مع تخديم ومشجب خاص . (٦٥ م٢)
 - يجب تأمين سهولة حركة الجمهور في الوصول إلى صالات العرض الدائم وصالات العرض المؤقت وإلى عناصر القسم الثقافي والاجتماعي وذلك ضمن جو مريح وجذاب للزائر مع عدم الإخلال بما تتطلبه مقتضيات حركة مشاهدي المعروضات .

- ٢- صالات العرض الدائم والمستودعات اللازمة :
 - وتقدر مساحة صالات العرض الدائم بحدود (٢٨٠٠ متر مربع) وتتوزع إلى صالات مجموعة متنوعة المساحة والأجواء وبحيث تشكل كل عدة صالات مجموعة واحدة تستعمل لعرض معروضات متسلسلة زمنياً مع إبراز المدارس والأساليب الفنية التي رافقت هذا التسلسل الزمني .
 - ويمكن تخصيص ٧٥% من المساحة لعرض اللوحات الزيتية بحدود ٥٠٠ لوحة وحوالي ١٥% لعرض المنحوتات بحدود ١٠٠ لوحة .. ومن المفيد أن يكون الانتقال والحركة بين الصالات العرض ومجموعاتها متنوعاً يغير في نمطية الفراغات المحيطة بالزوار .
 - أما مستودعات العرض الدائم والتي تقدر مساحتها بحدود ٢٥٠٠ فتكون متخصصة وبشكل متوافق مع صالات العرض الدائم ومرتبطة معها بسهولة وكذلك مع صالات العرض الدائم ومرتبطة معها بسهولة وكذلك مع الورشة الفنية للتريم والصيانة .

- ٣- صالات العرض المؤقت والمستودعات اللازمة :
 - وتقدر مساحته بحوالي ١٣٠٠ متر مربع توزع على صالات متنوعة بحيث تسمح باحتواء المعارض الكبيرة والصغيرة وكذلك من أجل استعمالها لمعارض متنوعة وبنفس الوقت مثل رسوم الأطفال - المبتدئين - المعاقين
 - ويمكن أن تزود هذه المساحات بقواطع متحركة أو ستائر متحركة من أجل عرض الأعمال أما المستودعات العرض المؤقت فتقدر مساحتها بحدود ٢٠٠ متر مربع يلحق به مساحة بحدود ١٠٠ متر لوضع الصناديق والعلب العائدة للمعارض الزائرة .

- ٤- القسم الثقافي والاجتماعي :
 - وتقدر المساحة الإجمالية لهذا القسم (١٥٢٠ متر مربع) تتوزع كما يلي :
 - قاعة محاضرات وعروض شرائح ضوئية لحوالي ٢٥٠ مقعد وبمساحة ٤٠٠ متر مربع

- مكتبة مفتوحة للكتب الفنية مع أمانة مكتبة مع المستودع وركن تصوير بمساحة ٤٠٠ متر مربع
- مكتبة أفلام وفيديو وشرائح مزودة بتجهيزات سمعية وبصرية مع أمانة مكتبة (١٥٠ متر مربع).
- أربعة غرف للباحثين (٤٨ متر مربع).
- صالتيين لحلقات البحث (٣٥ متر مربع).
- كافيتيريا مع ركن تحضير باتصال وثيق مع حركة الجمهور (٢٥٠ متر مربع).
- مخزن بيع مواد فنية ولوحات وشرائح وكتب ومطبوعات وبطاقات وبتاتصال وثيق مع حركة الجمهور (٢٠٠ متر مربع).
- مساحة تخديم وحركة وتوزيع بحدود (١٢٠ متر مربع).
- ويتبع لهذا القسم أرشيف الحركة الفنية والذي تقدر مساحته بحدود ١٥٠ متر مربع وتجدر الإشارة إلى عدم وجود علاقة للجمهور مع الأرشيف الأوثق فهي مع بقية الوظائف الفنية المتخفية مثل المخبر التصوير والتوثيق والمعلوماتية.

٥- القسم الإداري والفني :

- وتقدر المساحة اللازمة لهذه الوظيفة بحدود ٧٥٠ متر مربع منها بحدود ٢٥٠ متر مربع للحركة والتخديم .
- الوظيفة الإدارية (المكاتب) .
- مدخل للعاملين مع المراقب الدخول .
- الإدارة العامة :

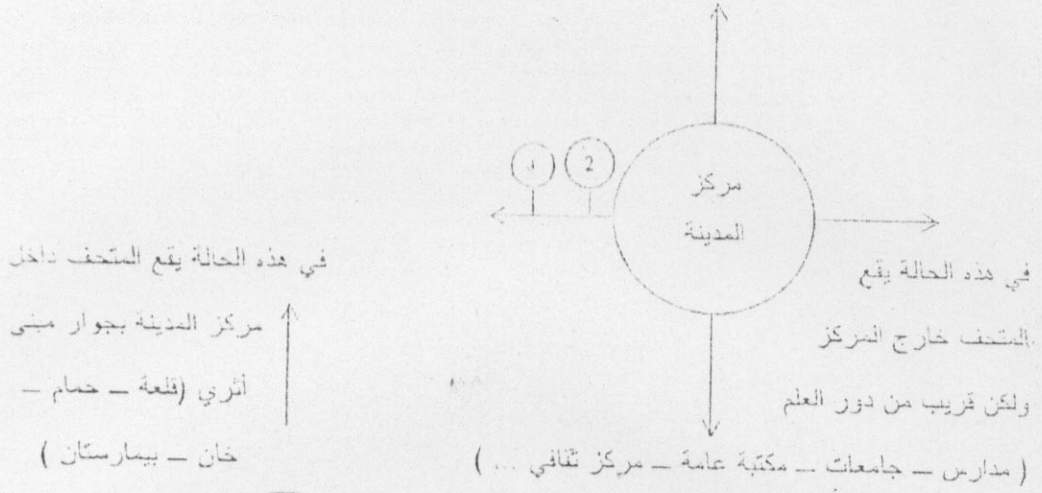
١. مدير عام ٣٥ متر مربع
٢. نائب مدير عام ٢٥ متر مربع .
٣. أمانة السر ٢٠ متر مربع .
٤. ركن الانتظار ١٥ متر مربع .
٥. قاعة الاجتماعات (٣٠ متر مربع) .

- إدارة العرض الدائم :
- رئيس قسم التصوير وأمانة السر - رئيس قسم الحفر وأمانة السر - رئيس قسم النحت وأمانة السر "٦٠ متر مربع"
- إدارة العرض المؤقت :
- رئيس قسم المعارض المحلية - رئيس قسم المعارض الخارجية - أمانة السر والنسخ ((٦٠ متر مربع))
- الإدارة المالية ٦٠ متر مربع
- الوظيفة الفنية (العاملين الفنيين):
- مشالغ وخزائن للعاملين الفنيين من أجل تبديل ملابسهم (أمناء مستودع مراقبين - حراس - فنيين) حوالي ٢٠ خزانة .
- مدخل خاص للمواد مع مكتب تسجيل بمساحة (١٥ متر مربع).
- مخبر التصوير الضوئي بمساحة (٨٠ متر مربع).
- مخبر لفحص الأعمال الفنية بمساحة (٨٠ متر مربع).
- ورشة تأطير (١٠٠ متر مربع).
- ورشة لترميم وصيانة الأعمال الفنية بمساحة (١٠٠ متر مربع).
- ورشة التصميم الفني (١٠٠ متر مربع).

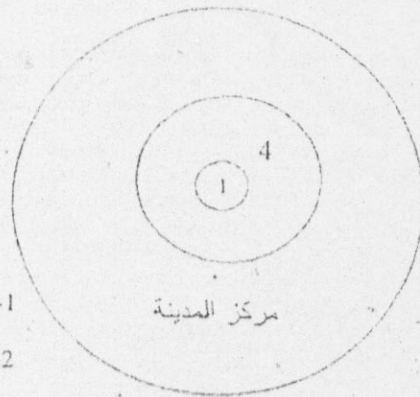
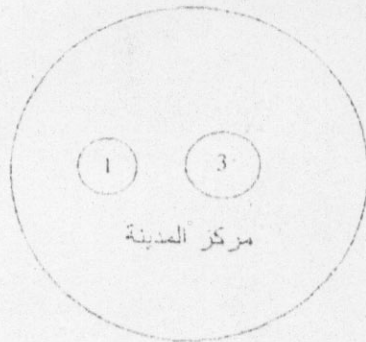
- ٦- الخدمات التقنية :
وتقدر المساحة الإجمالية حوالي (٥٠٠ متر مربع):
- تدفئة وتكييف مع مراقبة للحرارة والرطوبة وبشكل خاص في المستودعات وصالات العرض .
- مركز تحويل كهربائي .
- خزانات مياه .
- لوحات كهربائية
٧- عرض خارجي .
٨- مواقف السيارات .
٩- المساحة الكلية حوالي ٧٥٠٠ متر مربع.

لوحة رقم (1)

بعض المخططات التحليلية لتوضعات مباني المتحف



في هذه الحالة يقع المتحف داخل مركز المدينة بجوار مبنى أثري (قلعة - حمام - خان - بيمارستان)

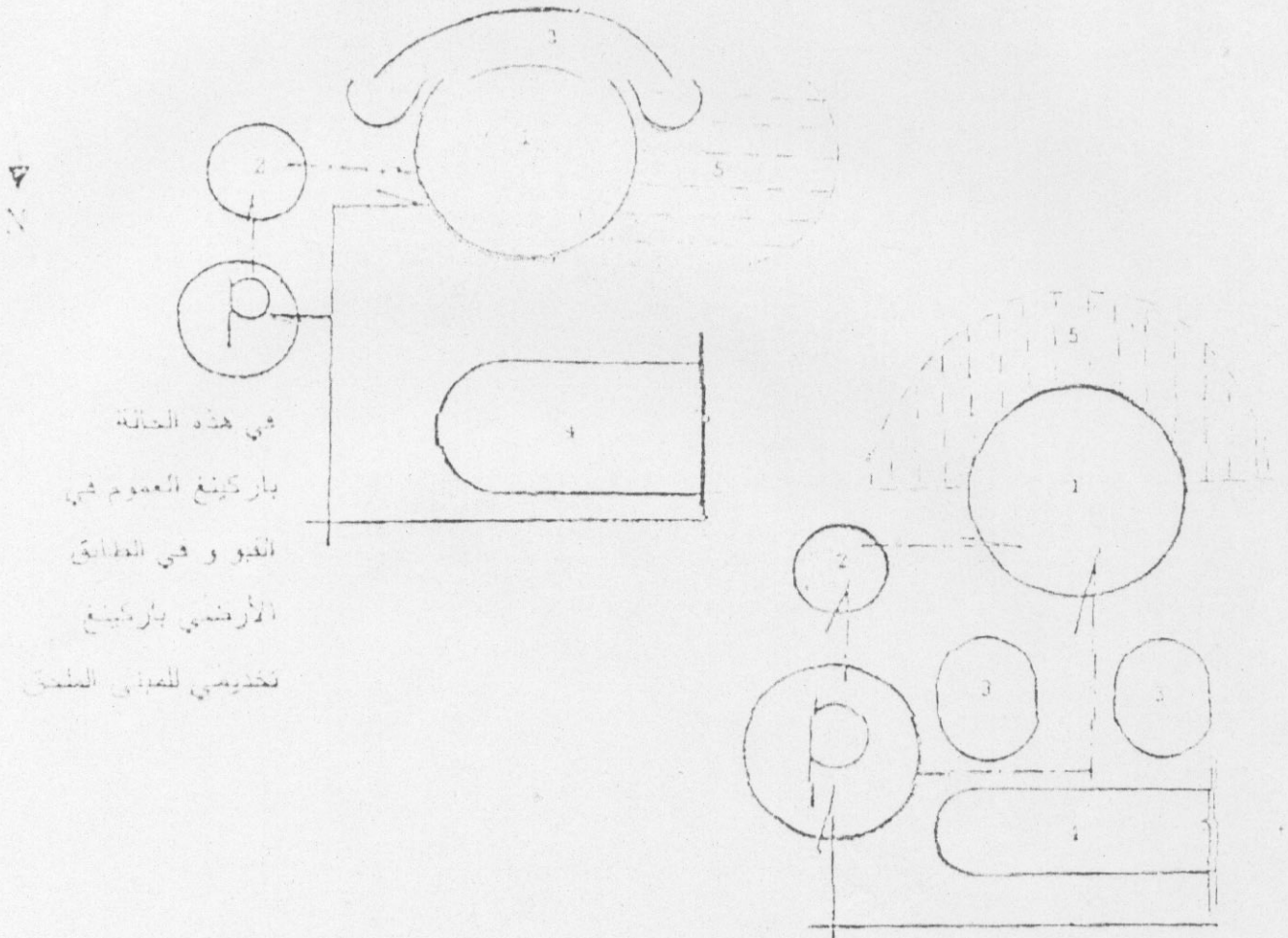


في هذه الحالة يقع المتحف داخل مركز المدينة وداخل حديقة عامة في هذا المركز

- 1- مبنى المتحف
- 2- دور العلم
- 3- مبنى أثري (قلعة - خان - حمام)
- 4- حديقة عامة

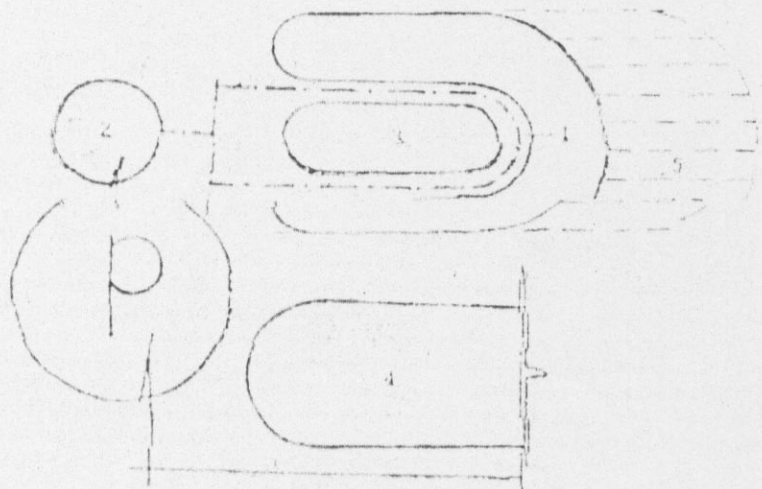
بعض المخططات التخطيطية

توضعات عناصر المتاحف حسب الشروط التخطيطية

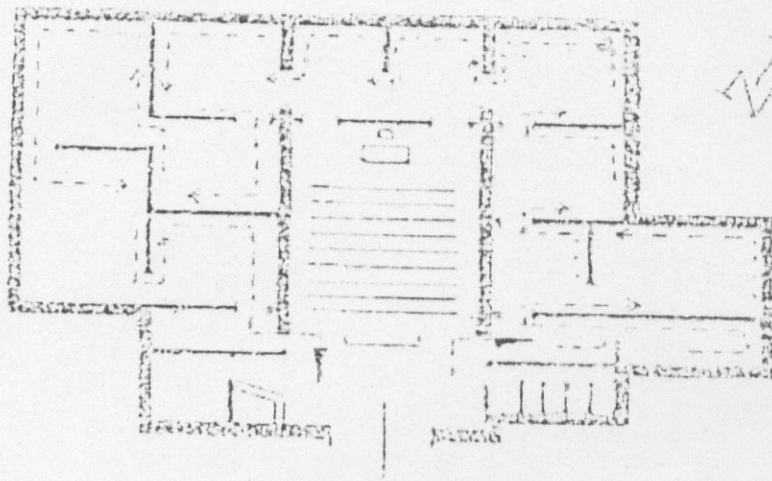


في هذه الحالة
باركينغ العموم في
القبو و في الطابق
الأرضي باركينغ
تخديسي للمبنى الملتحق

- 1- مبنى المتحف
- 2- بناء ملحق
- 3- عرض في الهواء الطلق
- 4- باركينغ للسيارات
- 5- إمكانيات توسع مستقبلية



لوحة رقم (5)

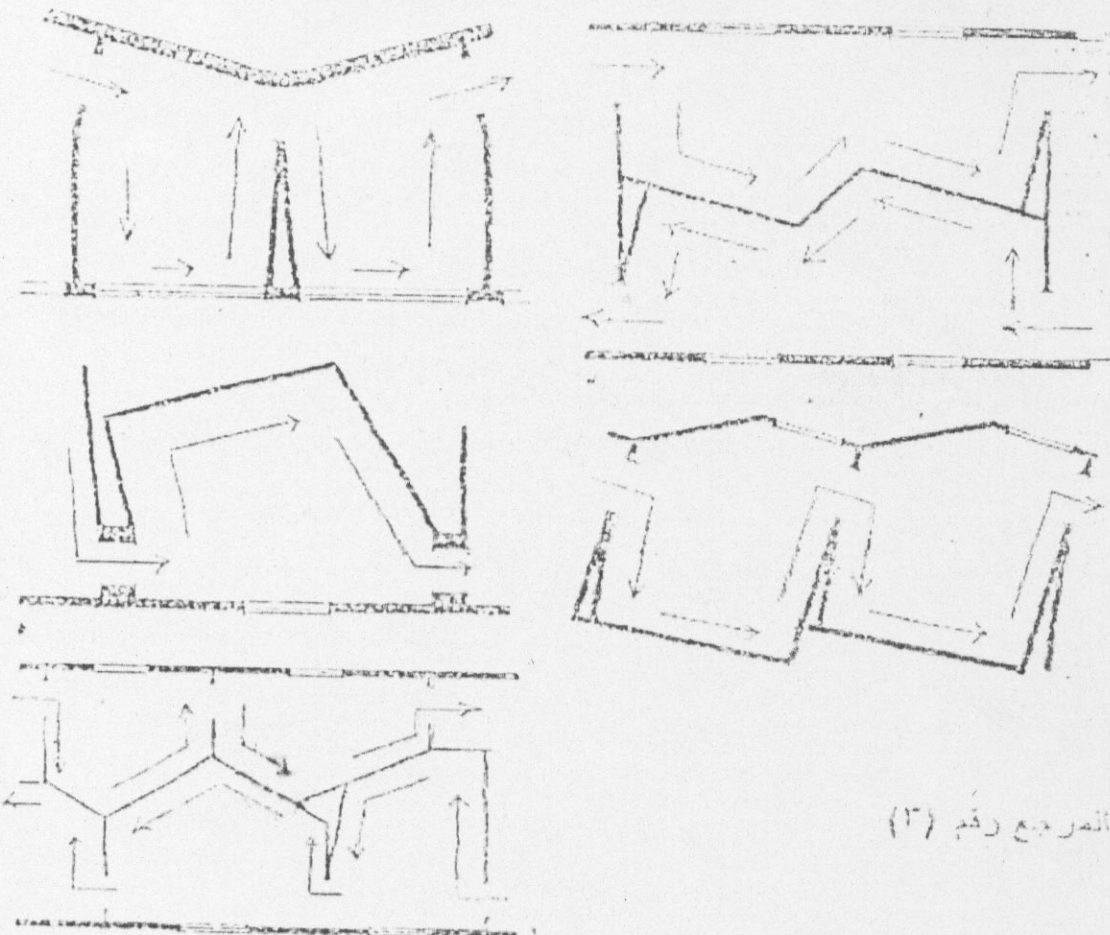


المركن - 1 -

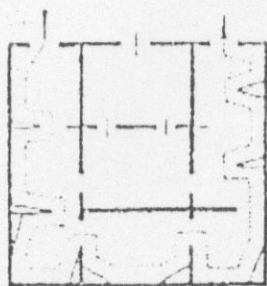
مجال عن مكتب مقترح
تصميمه: د. محمد...

واحد 1/500

بعض الطرق المختلفة لتقسيم صالة عرض بحيث تحقق استمرارية الحركة

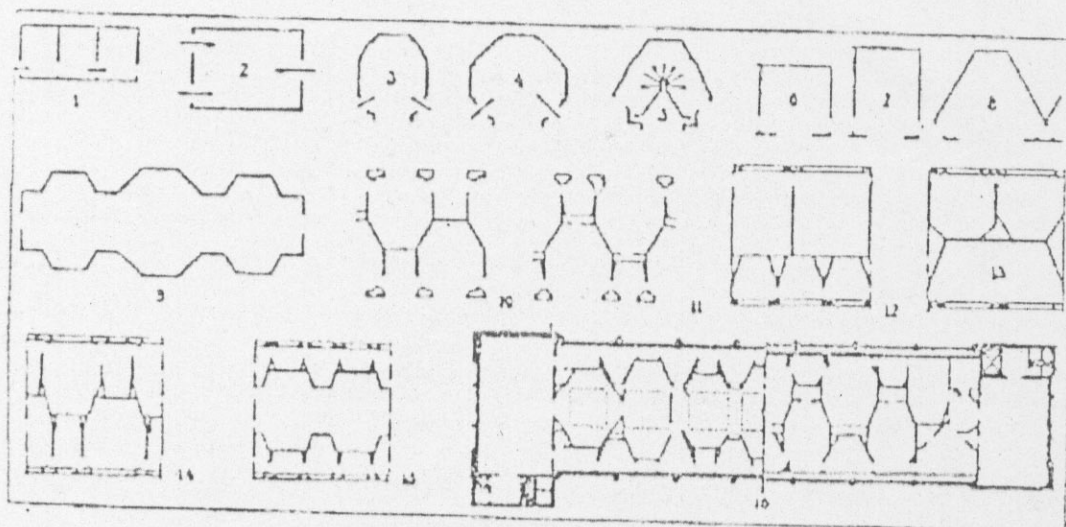
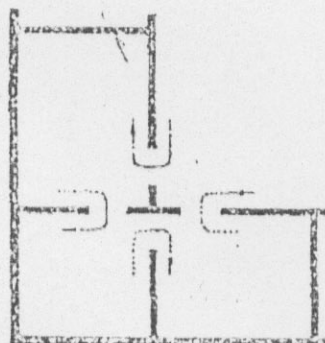
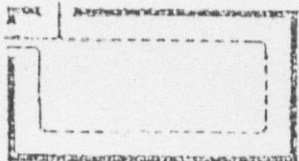
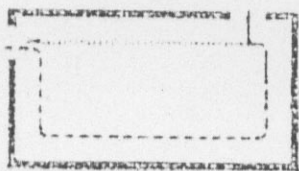
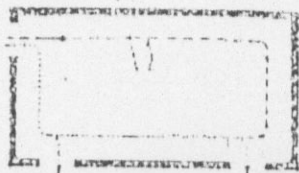
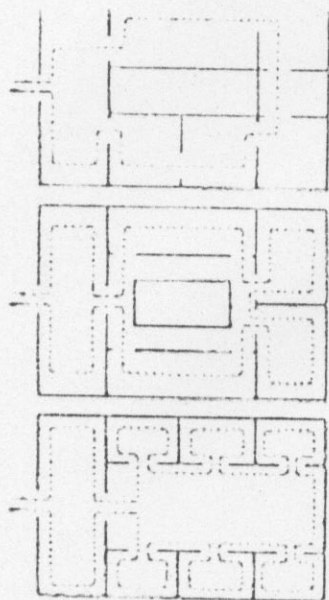


المرجع رقم (١٢)



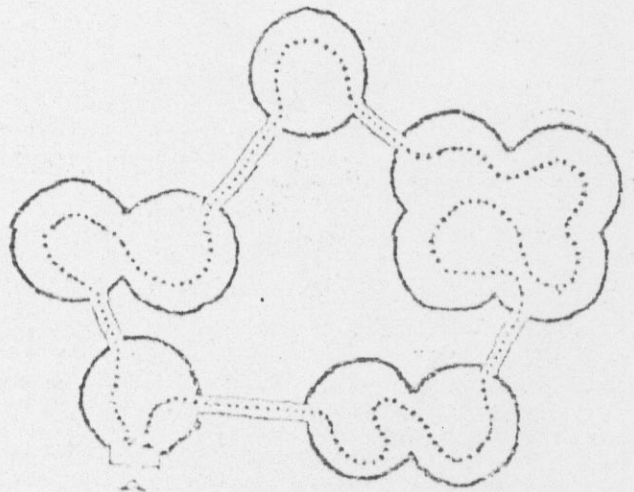
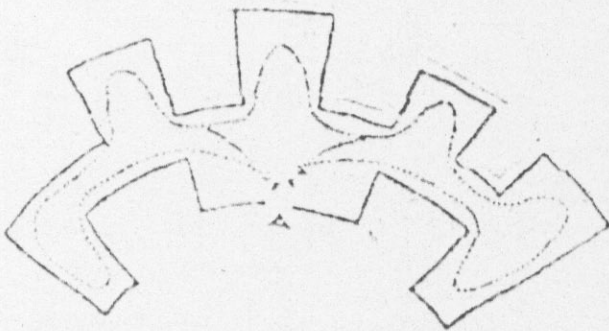
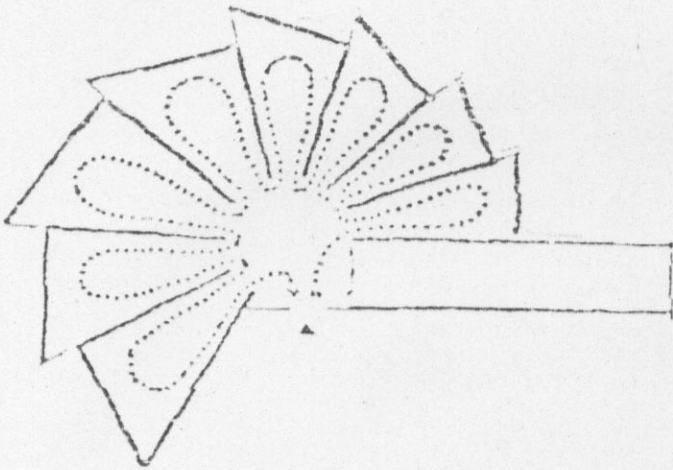
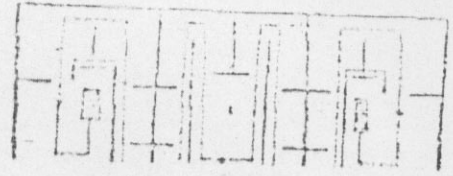
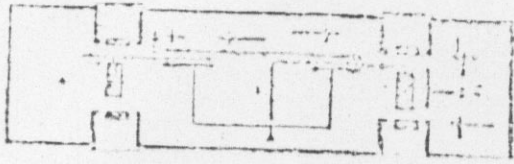
لوحة رقم (4)

بعض المسططات التحليلية لاستمرارية
الحركة في صالات العرض

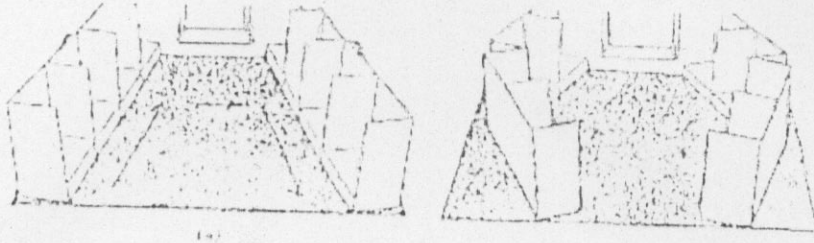


المرجع رقم (٣)

أمثلة عامة عن الحركة في المتاحف

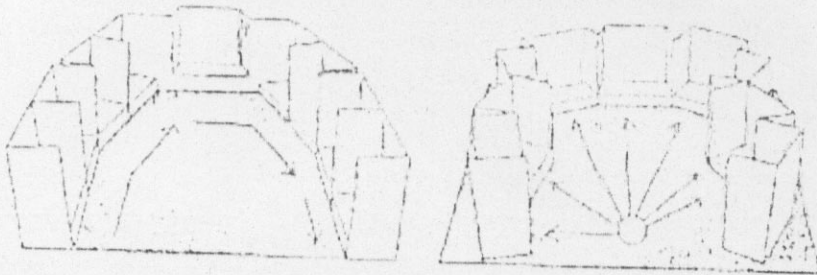


بعض الطرق المختلفة لتقسيم مساحات العرض
التي تحقق استمرارية الحركة واستيعابها



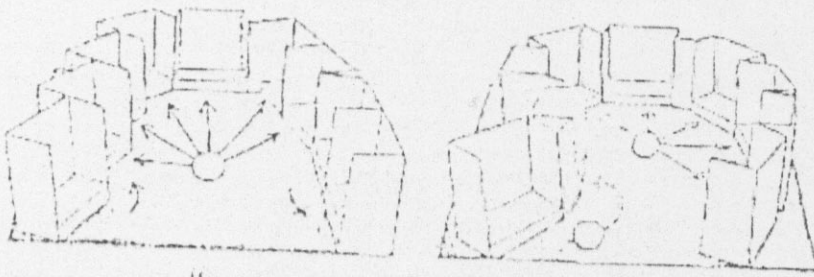
(a)

(b)



(c)

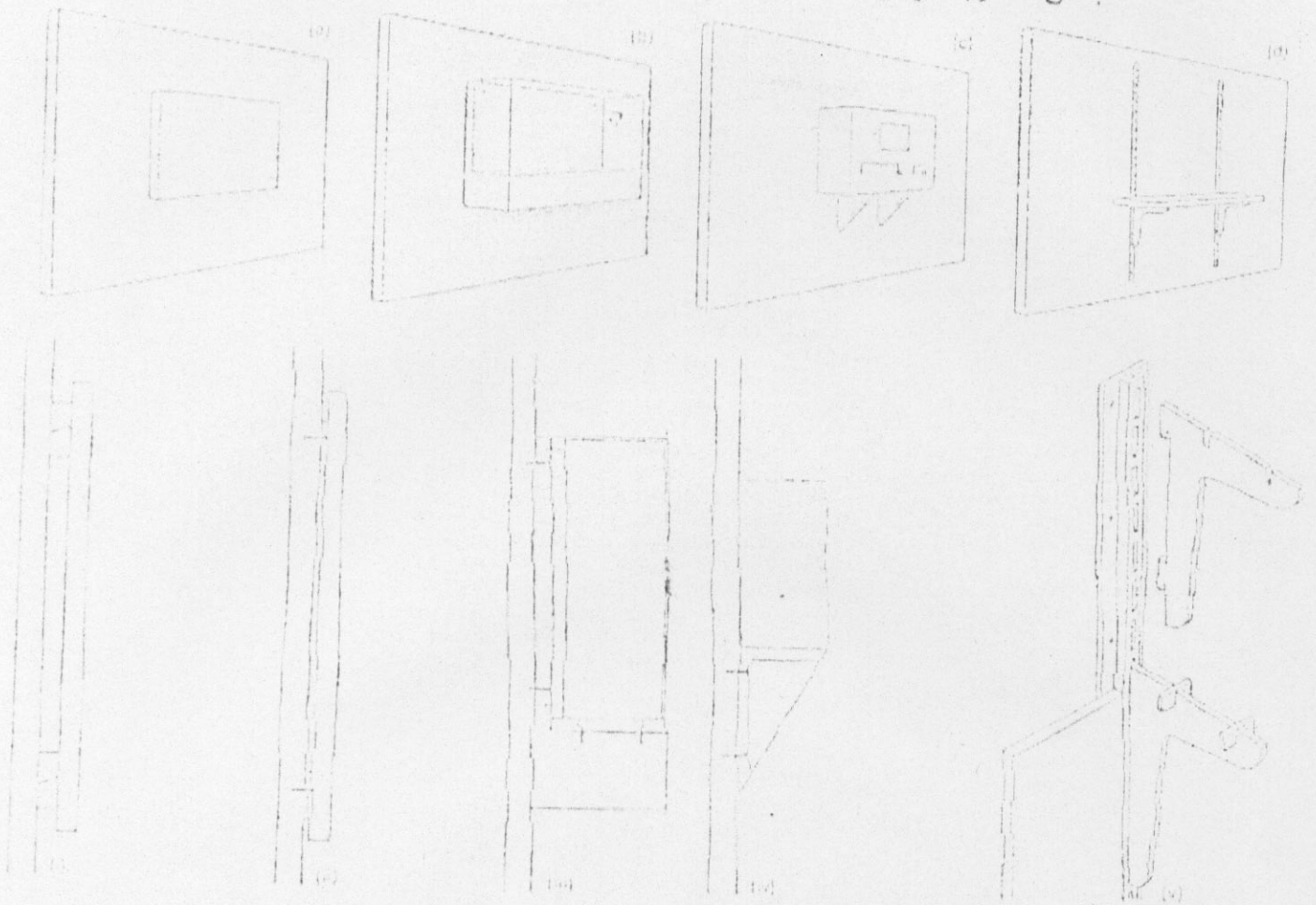
(d)



(e)

(f)

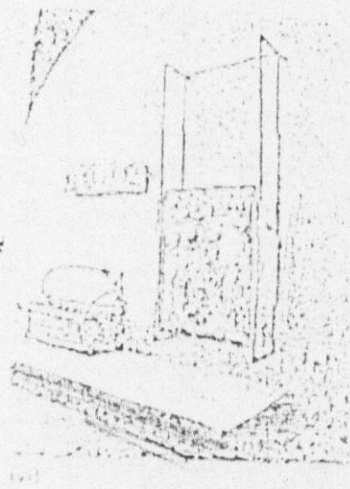
بعض أساليب عرض المجموعات في مسالك العرض ذات الجدران المركبة :



إطار مركب يدعم لوحة من الزجاج
الملون الشكل بغالب معماري

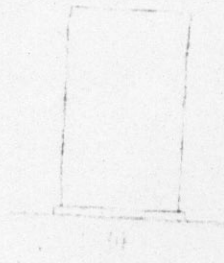
مساند تدعم رف العرض مفتوح على شكل
حافضة في متحف لورسي في باريس

بعض أساليب العرض
في متحف لورسي

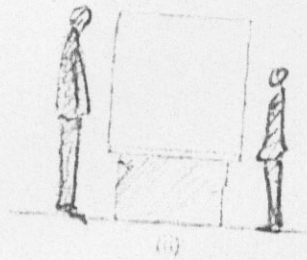


المرجع رقم (8)

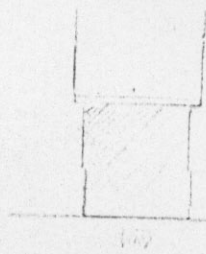
بعض أشكال صندوق العرض المستخدمة في مساكن العرض



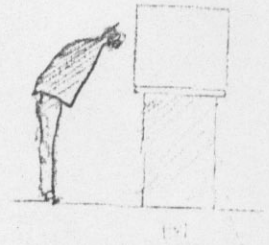
(i) صندوق عرض ذو ارتفاع كامل



(ii) صندوق عرض ذو ثلاثة أرباع الارتفاع



(iii) صندوق عرض ذو نصف ارتفاع

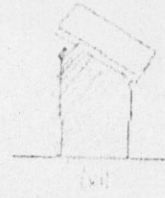


(iv) صندوق عرض على شكل مصباح

صندوق عرض على شكل طاولة

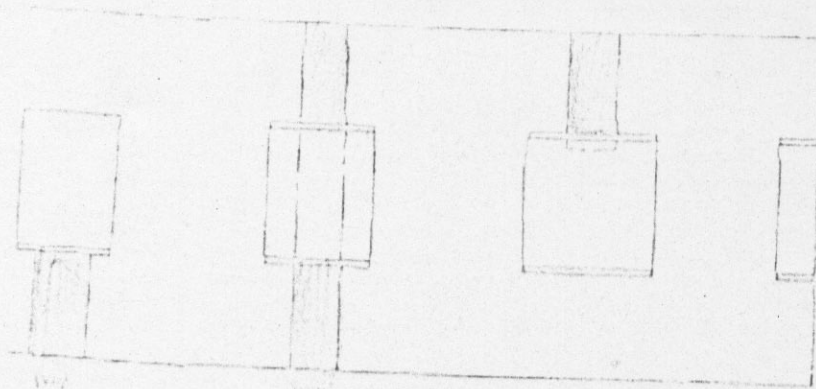


(v)



(vi)

صندوق عرض على شكل مقراً



(vii) صندوق عرض حر

(viii) صندوق عرض عمودي مركب

(ix) صندوق عرض معالي

(x) صندوق عرض معلق على جدار

(xi) صندوق عرض مركب ضمن تجويف في الحائط وبارز

صندوق عرض حر

عمودي مركب

معالي

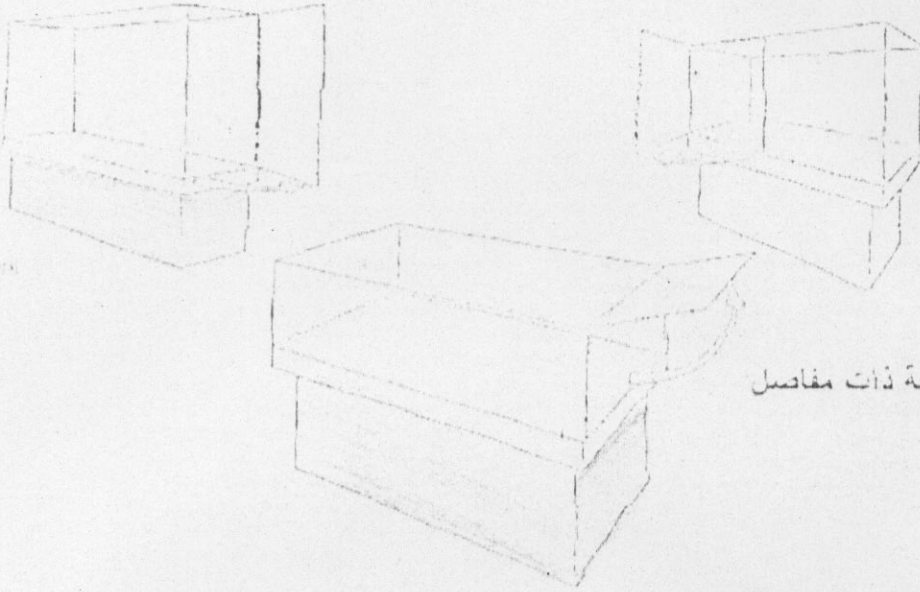
على جدار

تجويف في الحائط وبارز

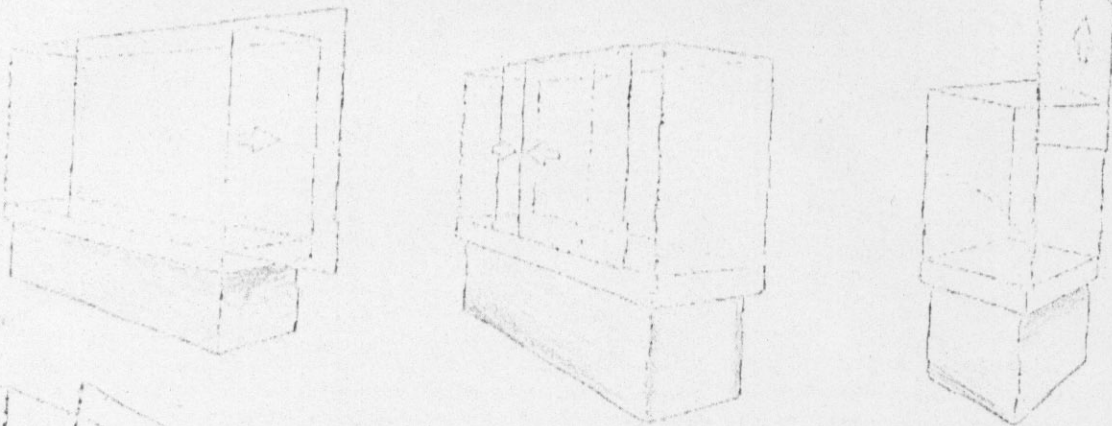
صندوق عرض ضمن تجويف في الحائط



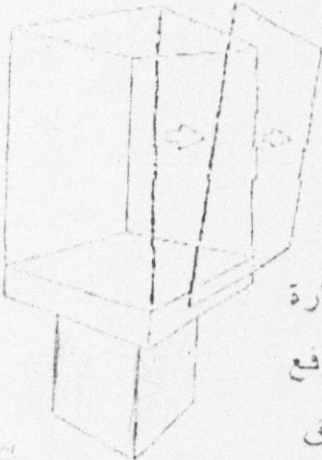
بعض أنواع صناديق العرض تبعاً لمدخل الترويد (طريقة إدخال المعروضات)



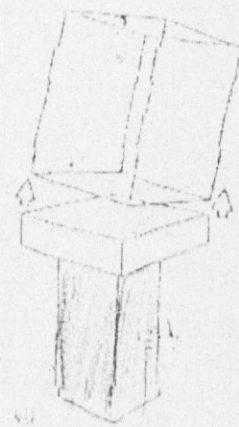
المدخل عبارة عن لوحة ذات مفاصل



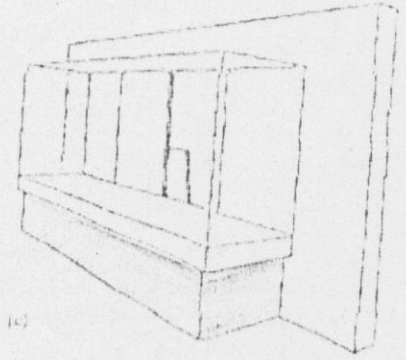
المدخل عبارة عن لوحة منزلقة



المدخل عبارة
عن لوحة ترفع
عن الصندوق



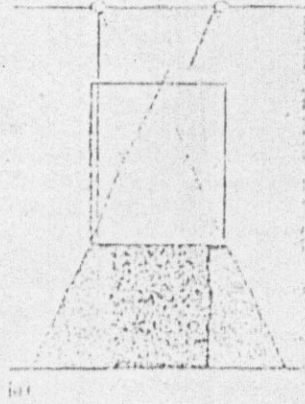
يمكن رفع
القسم الزجاجي
كما في المصباح



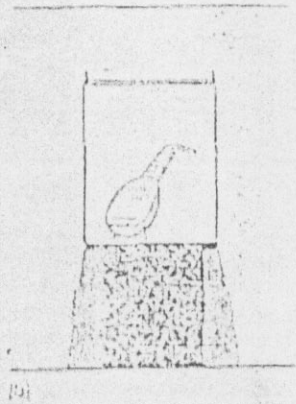
المدخل للصندوق الخلفي

حالات إضاءة سناديق العرض

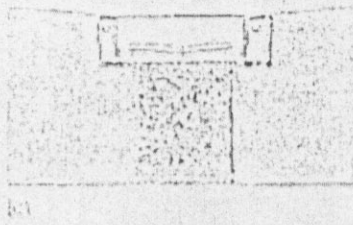
إنارة خارجية بعيدة



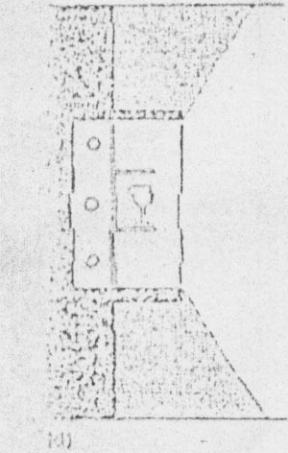
إنارة مخروطية



إنارة جانبية



إنارة من الخلف



نقطة إنارة

إنارة من الأسفل

