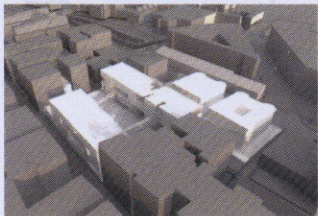
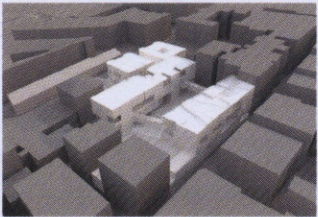
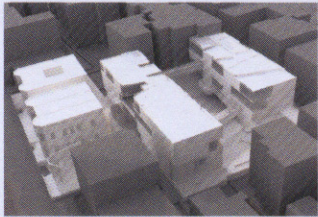


arabic culture museum



مشروع: متحف تراث الثقافة العربية

منطقة الحلبوني مكان القنصلية البريطانية سابقا

تقديم: ريم غزال

باشراف

الدكتور: بيير نانو

الدكتور: عقبة فاكوش

متحف تراث الثقافة العربية:

في كل فترة نحن بحاجة إلى العودة إلى التراث ولكن بشكل مقنن حتى نتمكن من الاستمرار.

- السائح أو حتى المتأمل في مدينة دمشق يلفت انتباهه منطقة (القلعة، الأسوار، المدينة القديمة.....أو متحف معاصر)

تحليل موقع المشروع:

- أولا المحور السياحي والثقافي الذي تقع فيه ارض المشروع
- ١- (يبدأ من بردى والمتحف الوطني والتكية السليمانية وسوق المهن اليدوية والمتحف الحربي ووزارة السياحة ومديرية المتاحف وينتهي بمحطة الحجاز وصولا إلى القلعة)
- ٢- تواجهه قرب منطقة الجامعة ومركز رضا سعيد للمؤتمرات والمركز الثقافي البريطاني سابقا.....
- ٣- أما ارض المشروع فقد احتوت على السفارة البريطانية ومنزل السفير البريطاني في ١٩٣٠
- ٤- تواجد عدد كبير من الفنادق في المنطقة.

هدف المشروع:

- ١- تعزيز الهوية العربية لدى الزائر بمشاهدته الانجازات العربية بجميع العلوم وتطورها إلى ما هي عليه اليوم
- ٢- نواة لجميع المباني ذات القيمة الأثرية

إن عرض التراث الخاص بنا من خلال هذا المتحف سيكون تعبير صادق يعكس الصورة التاريخية للواقع الحاضر. والبناء القديم الموجود في الأرض المختارة للتصميم..شاهد هام على قرن مضىوالسؤال الآن ما هو الموقف المتخذ اتجاه هذه التركة التاريخية وما تحمله من صفة رمزية وقيمة معنوية ومادة تاريخية.

بما أن التراث هو محصلة حوار الإنسان مع الطبيعة
الثقافة هي محصلة تجارب شعب

فان متحف التراث والثقافة العربية هو خير مكان لحوار الشعوب ..

ولكن..... هل يشترط بالمبنى أن يكون على شاكلة خان أو تكية أو منزل دمشقي حتى نقول انه يمثل عمل عربي ؟

إن متحف تراث عربي لا يعني شكل معماري عربي ونحن في القرن ٢١

وصف البناء:

١ - البناء مؤلف من كتلتين يصل بينهما جسور لتأمين استمرارية الحركة وكذلك ربط الوظائف المتماثلة

"القسم الأول يعتبر مدخل رئيسي يحوي قاعة استقبال وصالة محاضرات ثم الانتقال الشاقولي إلى أقسام العرض وأخيرا نصل إلى قسم الباحثين مع الخدمات اللازمة، أما القسم الخلفي وهو مدخل طلابي إلى المكتبة العامة ثم صالات العرض المؤقتة وصولا إلى الصفوف والخدمات اللازمة لأي بحث علمي"

بين الكتلتين الرئيسيتين هناك دراسة حدائقية تستخدم للعرض الخارجي وكذلك كمتنفس للمشروع وللأبنية المجاورة المطلة على الأرض والتي لا تملك سوى الوجائب ذات ٣م عرض.

٢ - كذلك تم ترميم البناء القديم وتحويل احد الكتلتين إلى إدارة للمشروع (أبعاد غرفه) والآخر إلى صفوف لتعليم اللغة العربية (تواجهه على محور الجامعة)

يضم المشروع

صالات عرض رئيسية
صالات خارجية مكشوفة
قاعة محاضرات وندوات
مكتبة وثائقية تضم كتب، مخطوطات، وأقراص ليزيرية
صفوف وقاعات للطلاب
غرف ومكاتب للباحثين
غرف إدارية
منتدى لمناقشة الإحداث
تراسات وكافتيريات

الأرض بمساحة قدرها ٤٢٤٠م
يحدّها شارع رئيسي وآخر فرعي وسكن من الشرق والغرب
المساحة المبنية ٢٢٥٠م نسبة البناء ٥/١
المساحة الحدائقية لتأمين إطلالة للمشروع وكذلك للسكن المجاور

برنامج المشروع:

- البهو
- هناك مدخلين أساسيان من الشوارع المحيطة يعتبر الخلفي مدخل للطلبة (سهولة الوصول إلى القسم التعليمي) يحوي غرفة امن وحجز، مناطق جلوس، عرض بروشورات وأماكن إعلانات
- أما المدخل الرئيسي إلى الإدارة أو إلى الكتلة الرئيسية

قسم العرض ١٢٠٠ م

- ١- صالتي العرض الدائم+مستودع ٦٥٠ م
لوحات عن العمارة الدمشقية
مجسمات (ماكينات) تعكس الصورة التاريخية
معروضات عن تطور العلوم التي بدأت عند العرب
- ٢- صالات عرض مؤقتة +مستودعات ٩٠٠ م
١" يتم عرض لوحات معمارية عن عمارة المدينة القديمة وآخر ما
ما توصلت له العمارة الحديثة
٢" كتب عن الثقافة العربية وأقراص ليزيرية ومخطوطات
٣" آخر الانجازات في مجالات العلوم والفلك والجغرافية
- ٣- صالات عرض خارجية ٥٠٠ م

القسم الثقافي ٧٥٠ م

- ١- مدرج لإلقاء المحاضرات ٤٠٠ م وتعتبر متعددة الاستعمالات
- ٢- صفوف (أو مراكز بحث/٤) تحوي على مراجع (تعليمي وثقافي)
- ٣- مكتبة تختص بعلوم التراث والفنون، وقاعة مطالعة

قسم البحث العلمي ٥٠٠ م

- ١- صفوف
- ٢- مكاتب باحثين
- ٣- مكتبة
- ٤- استديو للباحثين
- ٥- غرف فوتوغراف

القسم الإدارى ٥٠٠ م

مكاتب إدارية، مدير، محاسبة، قطع تذاكر، أرشيف

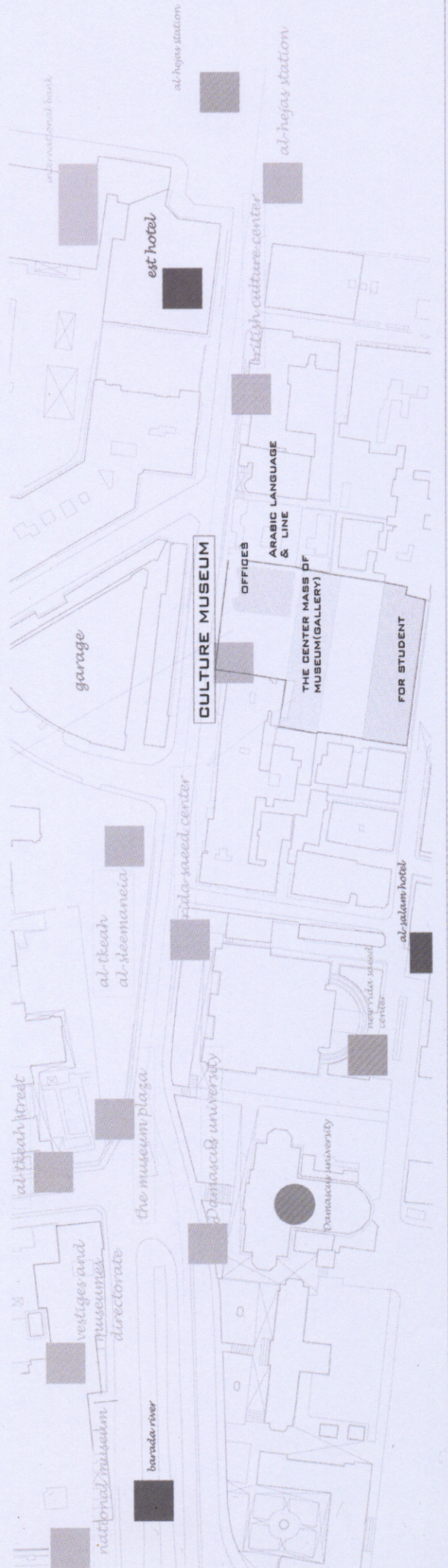
القسم التعليمى ٢٥٠ م

صفوف لتعليم اللغة العربية (عدد ٤)، مكتبة

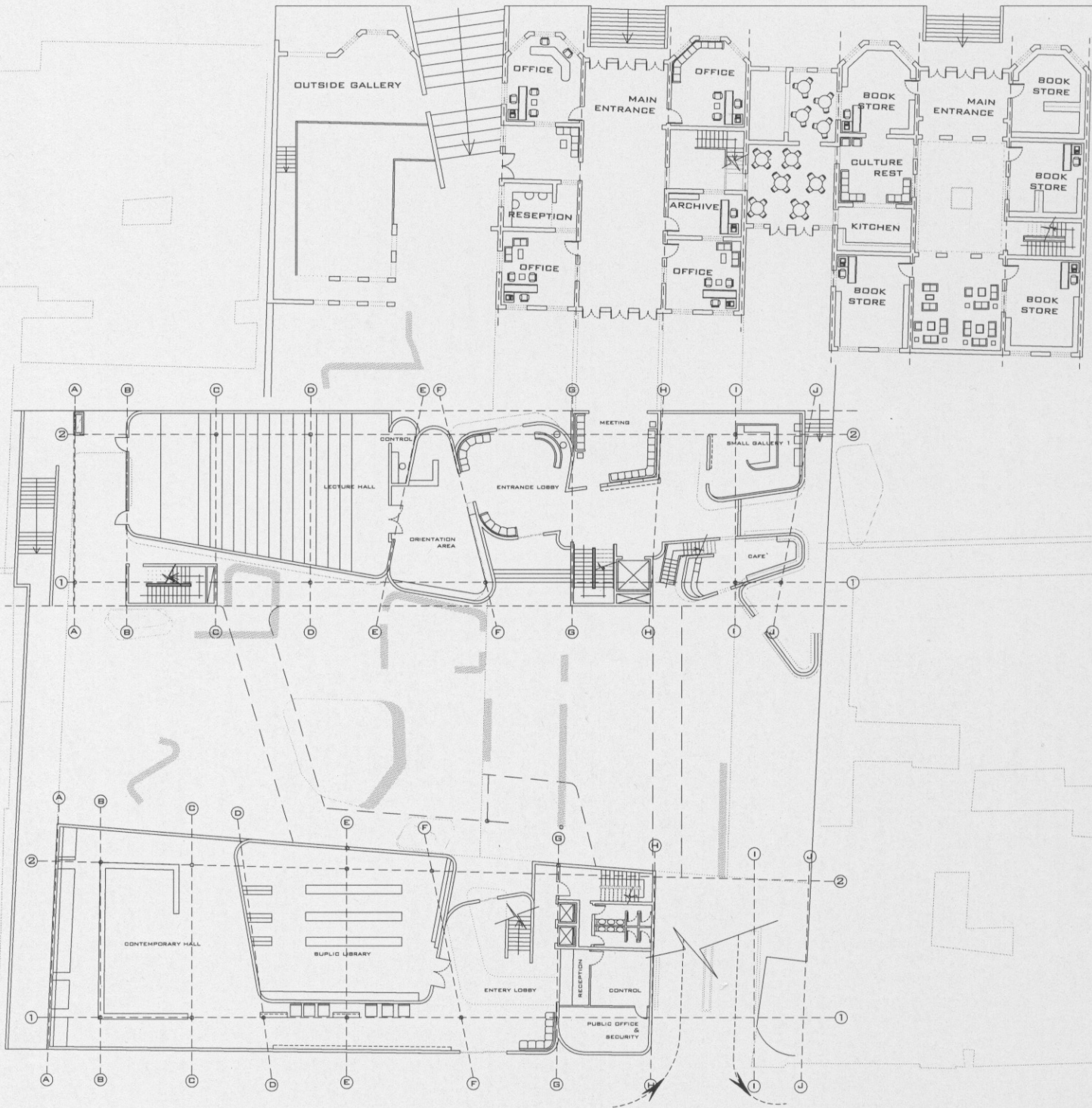
القسم الترفيهى ١٨٠ م

يضم تراسات موزعة في كل طابق مطلة على المشروع
يضم محلات لبيع الكتب

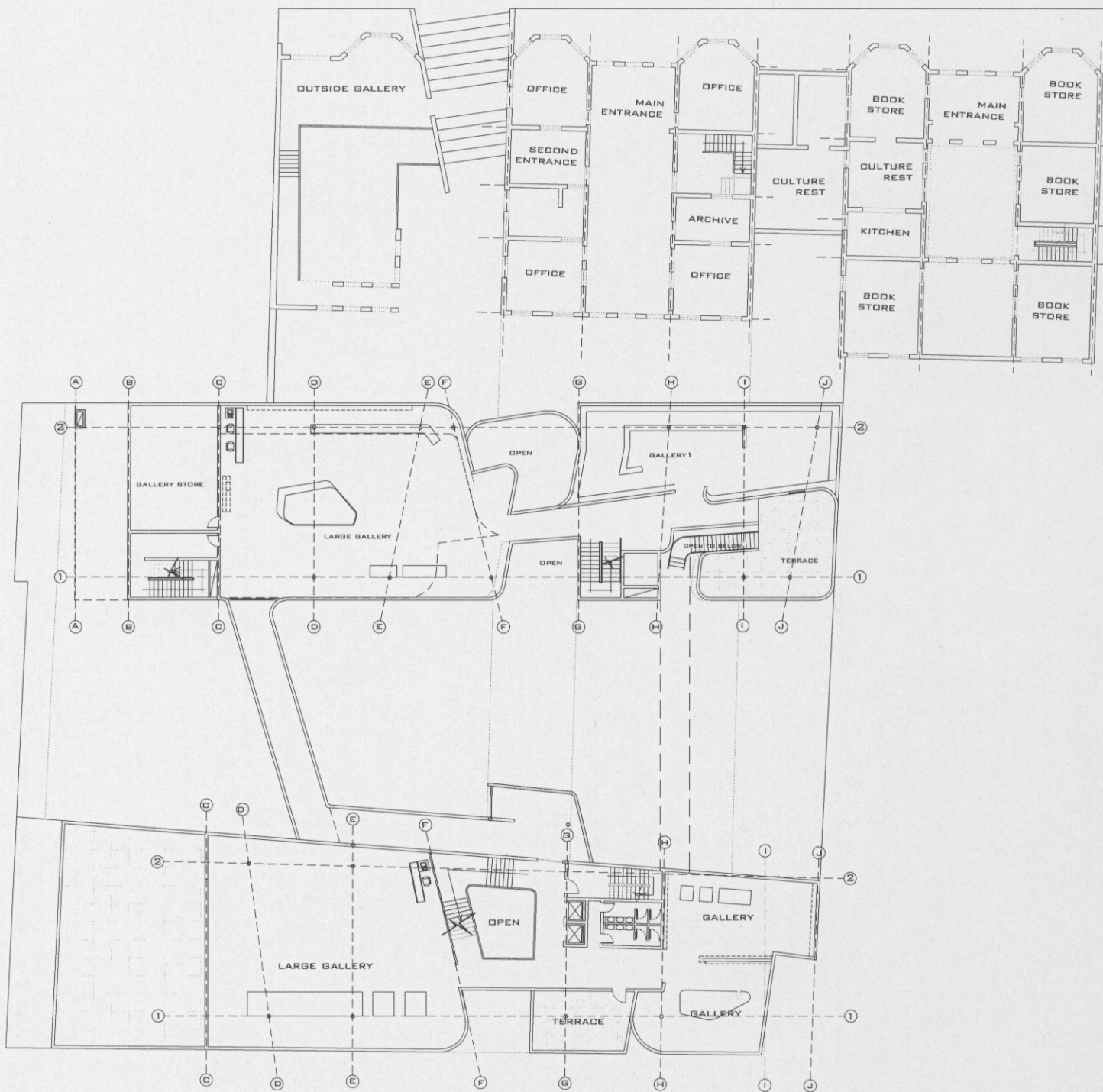
المرآب



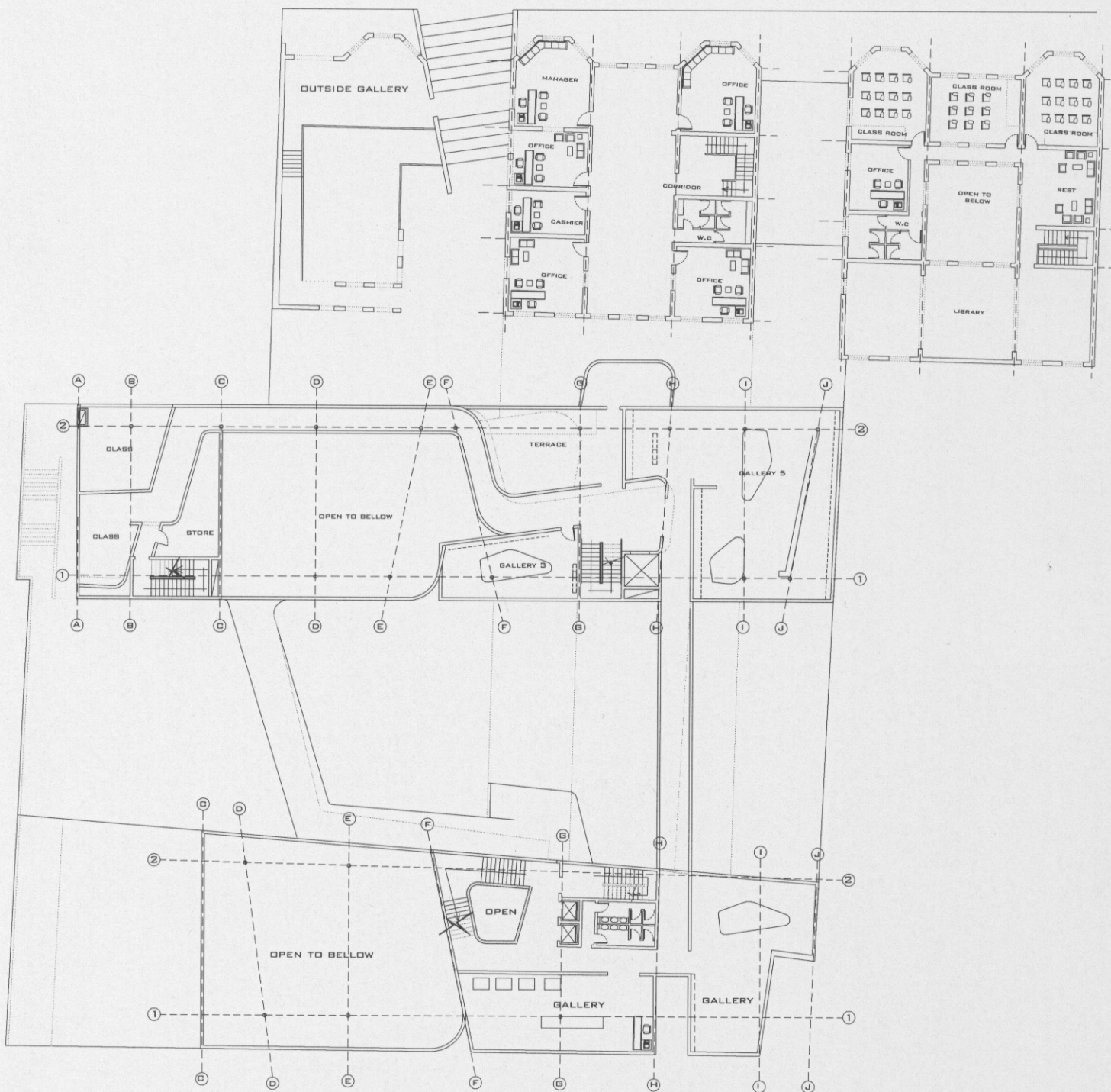
الموقع العام



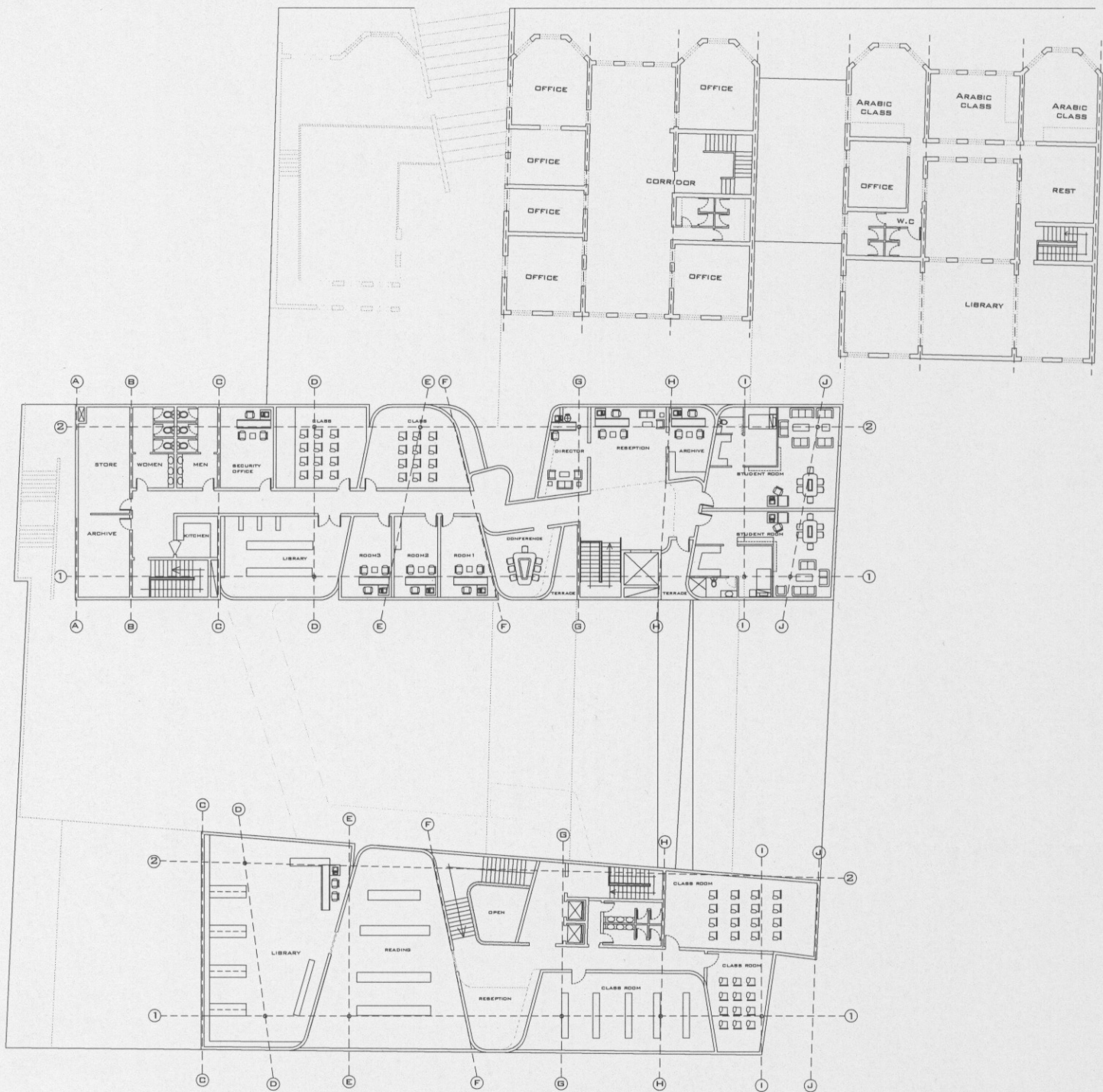
GROUND FLOOR PLAN



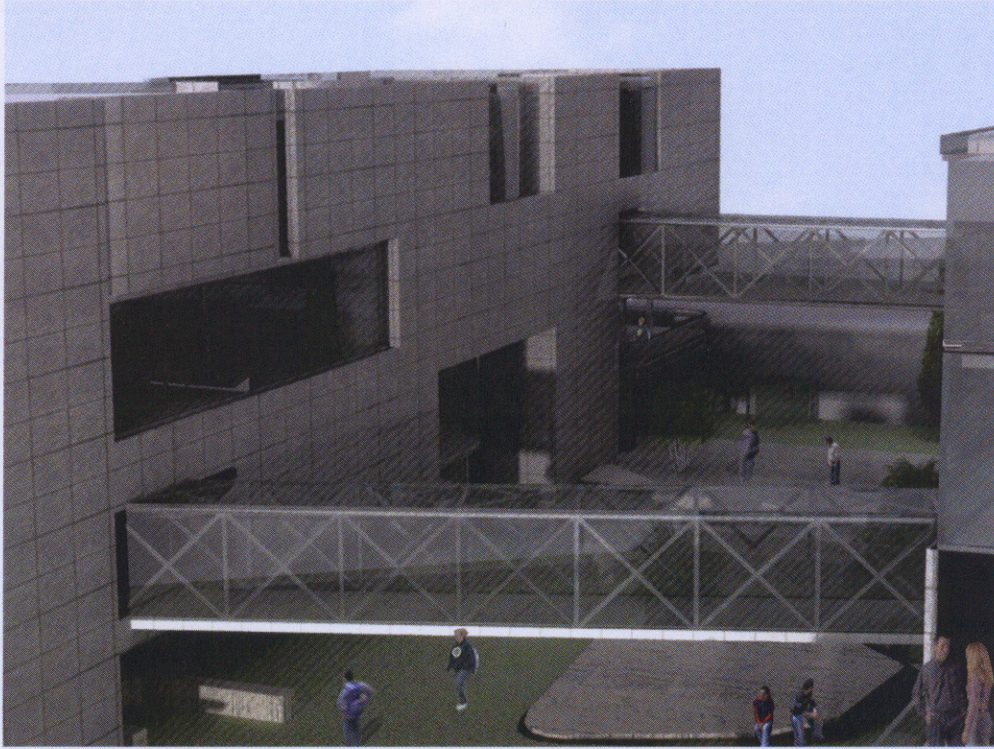
FIRST FLOOR PLAN



SECOND FLOOR PLAN



THIRD FLOOR PLAN



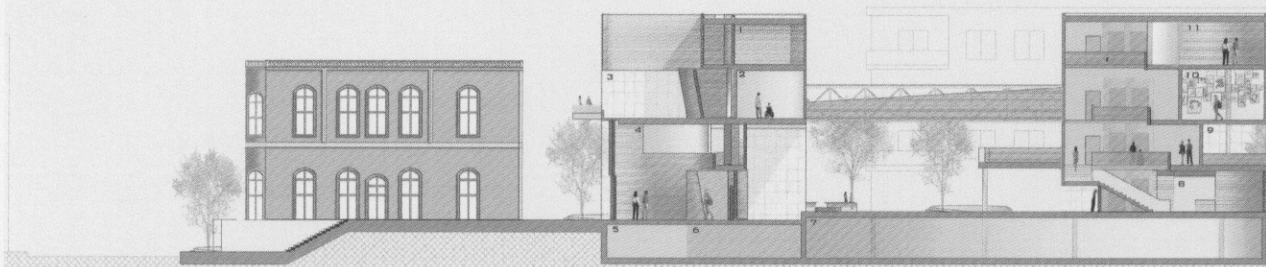
-وصف البناء:

-البناء مؤلف من كتلتين يصل بينهما جسور
لتأمين استمرارية الحركة وكذلك ربط الوظائف
المتماثلة

بين الكتلتين الرئيسيتين هناك دراسة حدائقية تستخدم
للعرض الخارجي وكذلك كمتنفس للمشروع وللأبنية المجاورة
المطلّة على الأرض والتي لا تملك سوى الوجائب ذات 3م عرض.

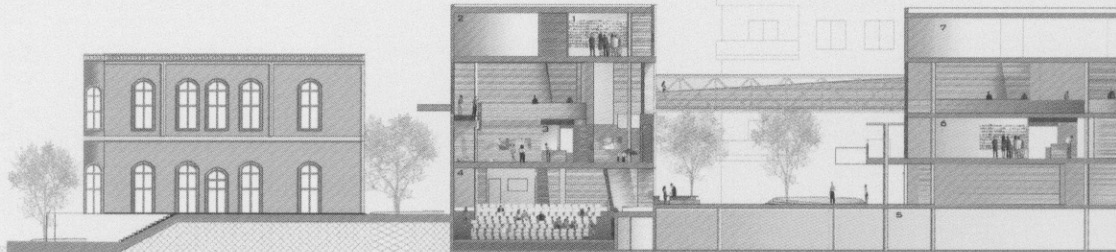


تم ترميم البناء القديم وتحويل احد الكتلتين إلى إدارة للمشروع (أبعاد
غرفه) والآخر إلى صفوف لتعليم اللغة العربية (تواجهه على محور
الجامعة)



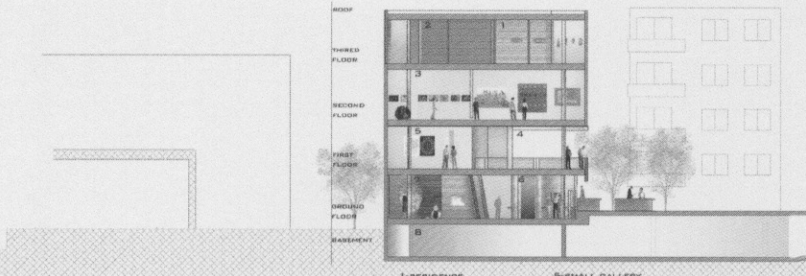
SECTION A-A SCALE : 1/100

- 1-CONFERENCE ROOM
- 2-TERRACE
- 3-SMALL GALLERY
- 4-ENTRY LOBBY
- 5-GALLERY EQUIPMENT
- 7-GARAGE
- 9-ENTRY LOBBY
- 10-TERRACE
- 11-CLASS ROOM



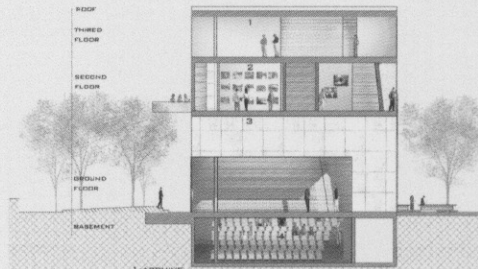
SECTION B-B SCALE: 1/100

- 1-REPLACEMENT SPACE STUDIO
- 2-LIBRARY
- 3-LARGE GALLERY
- 4-AUDITORIUM
- 5-GARAGE
- 6-LARGE GALLERY
- 7-UNIVERSITY COLLECTION
- 8-LIBRARY



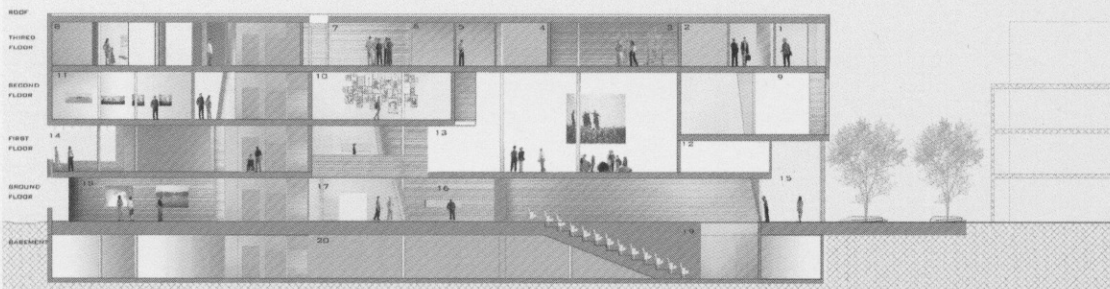
SECTION F-F SCALE: 1/100

- 1-RESIDENCE
- 2-RESIDENCE
- 3-MEDIUM GALLERY
- 4-TERRACE
- 5-SMALL GALLERY
- 6-CAFE
- 7-SMALL GALLERY
- 8-REPLACEMENT SPACE



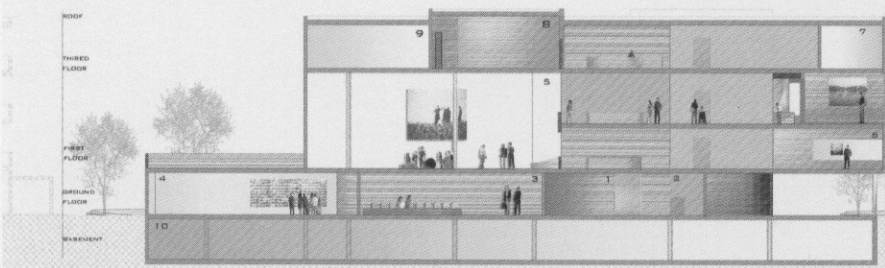
SECTION D-D SCALE: 1/100

- 1-ARCHIVE
- 2-REPLACEMENT SPACE
- 3-BREEZEWAY
- 4-AUDITORIUM



SECTION C-C SCALE: 1/100

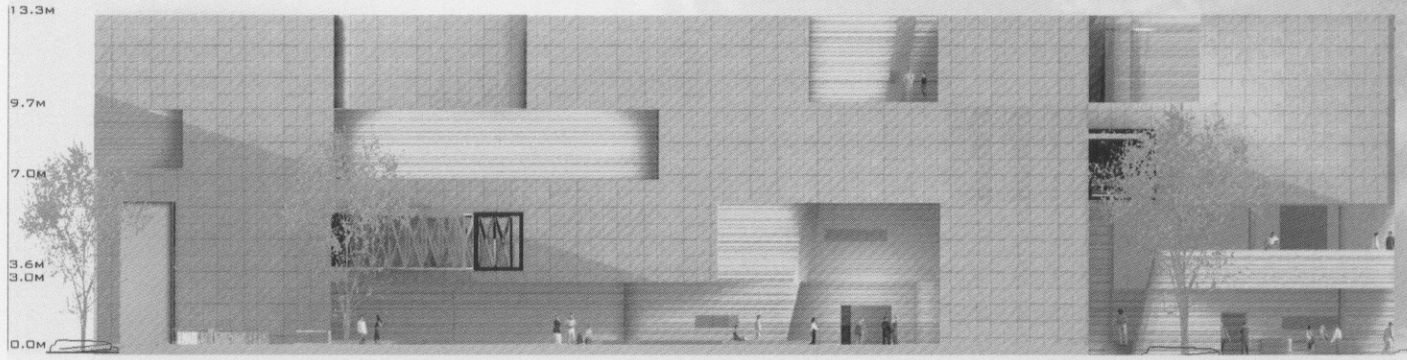
- 1-ARCHIVE
- 2-KITCHEN
- 3-LIBRARY (STUDIO)
- 4-CLASS ROOM
- 5-STUDENT ROOM
- 6-GRAPHICS
- 7-CONFERENCE ROOM
- 8-RESIDENCE
- 9-REPLACEMENT SPACE
- 10-SMALL GALLERY
- 11-MEDIUM GALLERY
- 12-GALLERY STORAGE
- 13-LARGE GALLERY
- 14-TERRACE
- 15-BREEZEWAY
- 16-ORIENTATION AREA
- 17-ENTRY LOBBY
- 18-SMALL GALLERY
- 19-AUDITORIUM
- 20-GALLERY EQUIPMENT



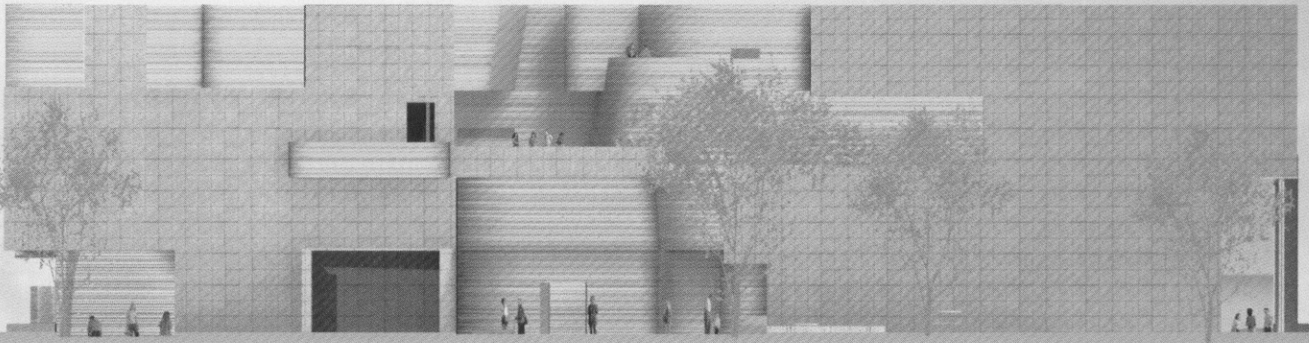
SCALE: 1/100

- 1-ENTRY LOBBY
- 2-RECEPTION
- 3-LIBRARY
- 4-CONTEMPORARY GALLERY
- 5-LARG GALLERY
- 6-SMALL GALLERY
- 7-CLASS ROOM
- 8-READING HALL
- 9-UNIVERSITY COLLECTION
- 10-GARAGE

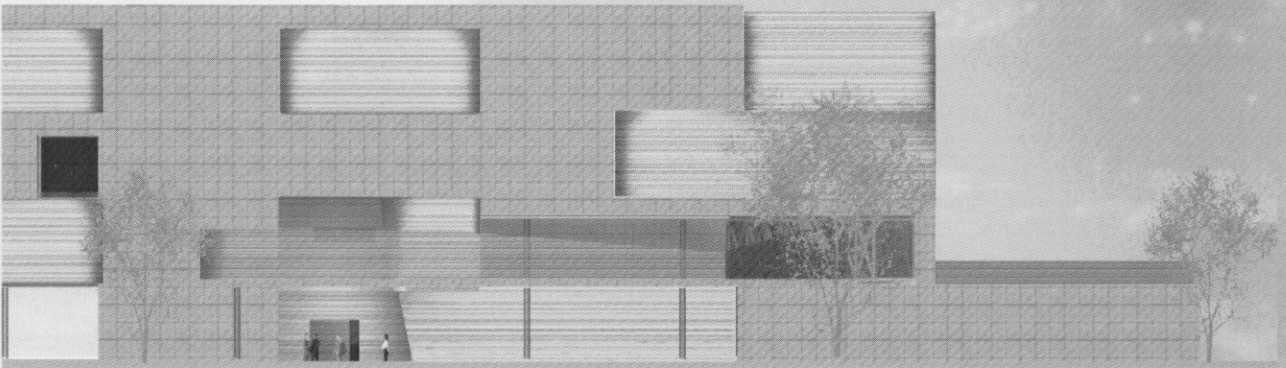
S
E
C
T
I
O
N
S



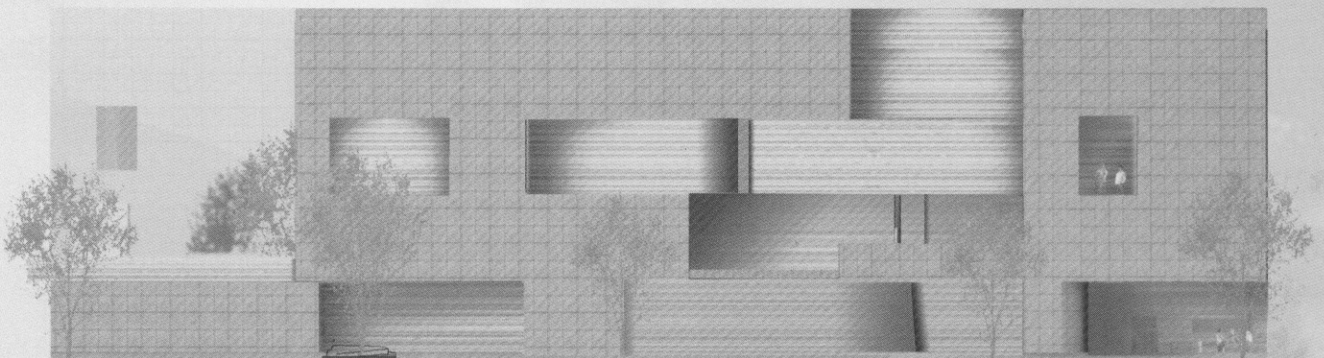
SOUTH ELEVATION(1) SCALE: 1/100



NORTH ELEVATION(1) SCALE: 1/100

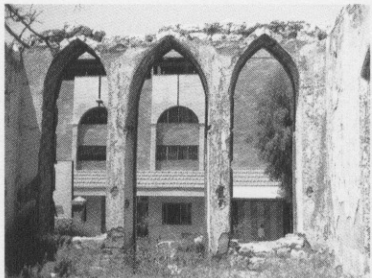
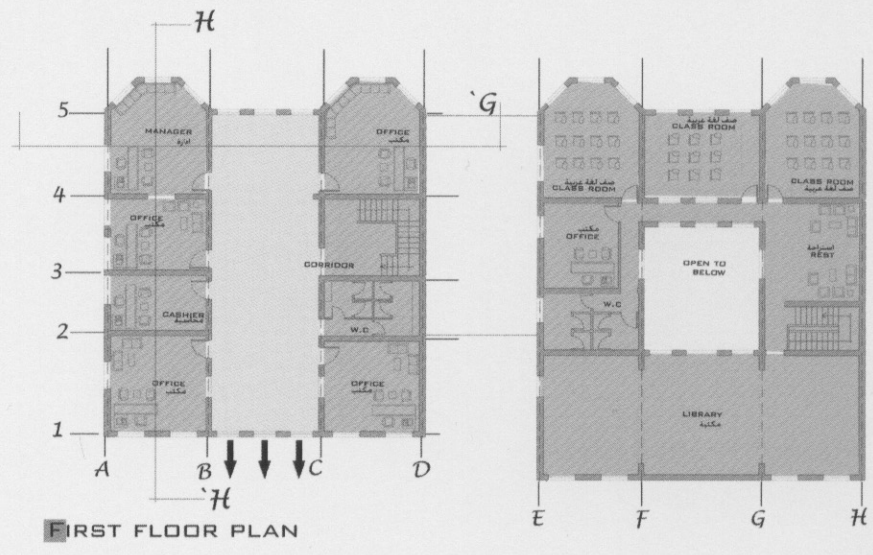
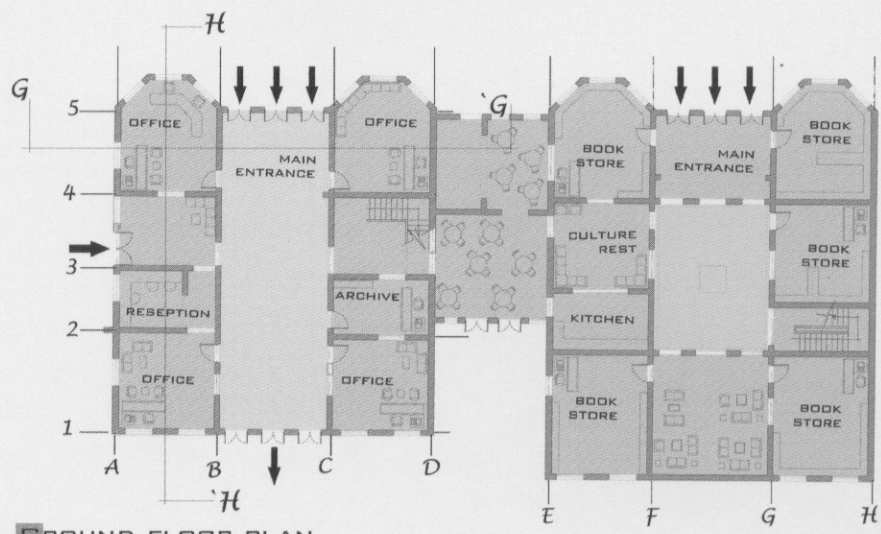
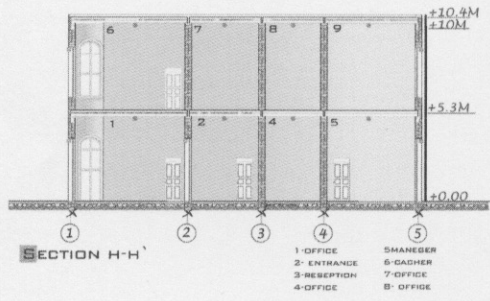
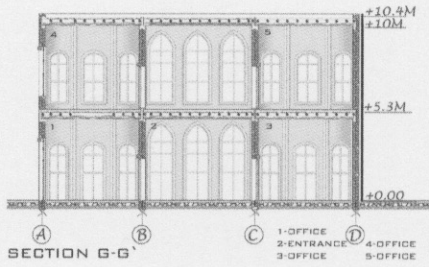


NORTH ELEVATION(2) SCALE: 1/100



SOUTH ELEVATION(2) SCALE: 1/100

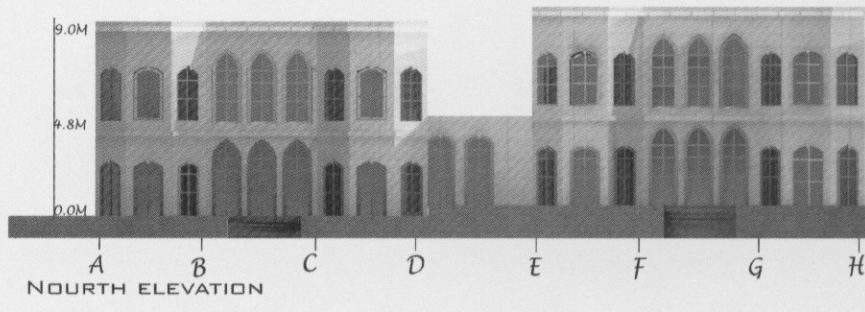
دراسة للكتلة المقترح ترميمها



وضع راهن



صورة جوية عام 1935



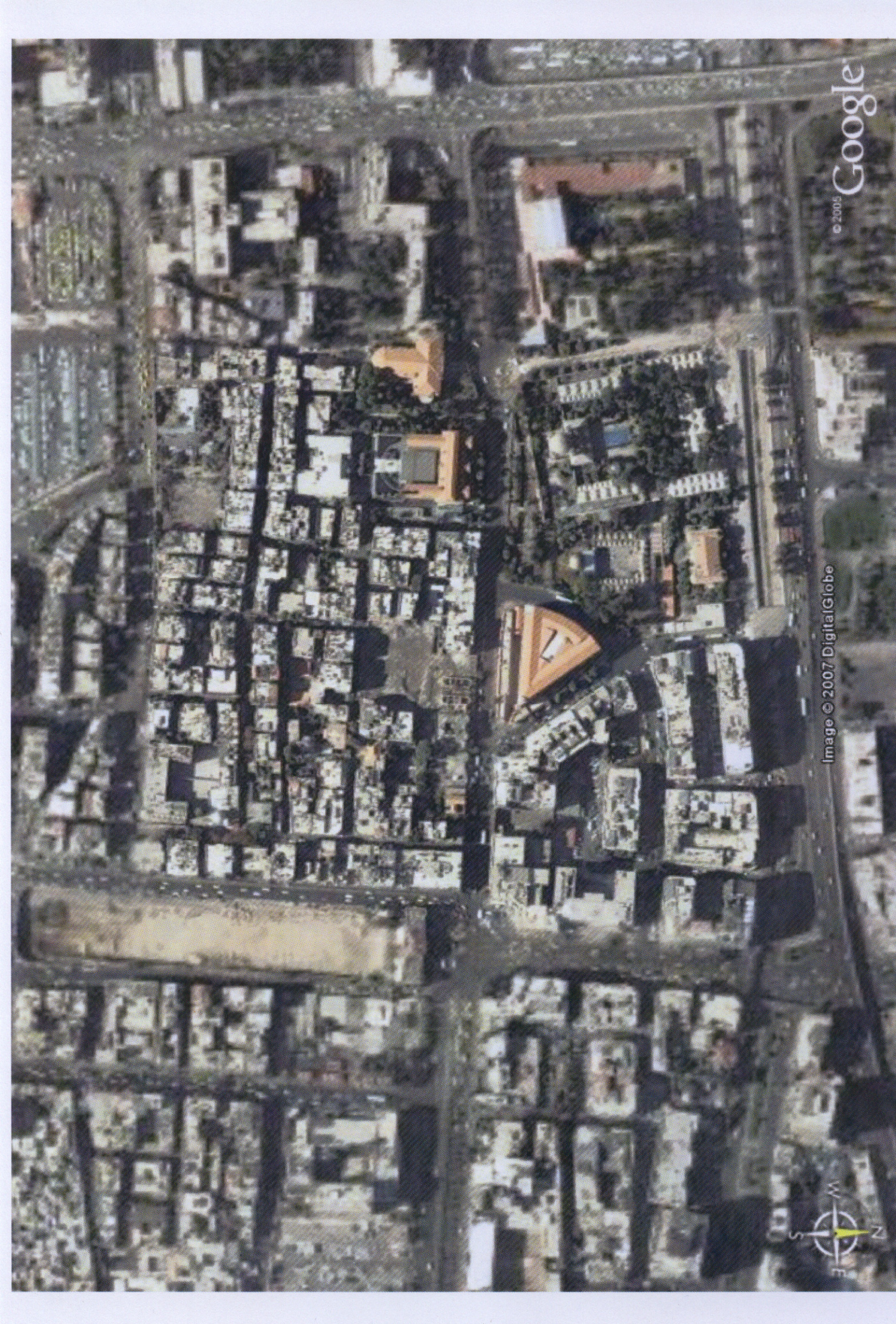


Image © 2007 DigitalGlobe

© 2005 Google



المتحف هو المكان الذي يجمع و يأوي مجموعة من المعروضات و الأشياء الثمينة بقصد الفحص و الدراسة، و لحفظ التراث الثقافي للشعوب على مر العصور من علوم و فنون و كافة أوجه الحياة للتعرف عليها و دراستها لمعرفة مراحل تطور الحياة البشرية و إنجازاتها الحضارية، فيعكس الصورة التاريخية.

لذلك فان عمارة المتاحف بمثابة الوعاء الحافظ لما تركه لنا الأجداد على مر العصور من موروثات و خبرات و أشياء كانت تمثل أساليب حياتهم و عاداتهم و تقاليدهم و أصبحت اليوم رمزا لما وصلوا إليه نستفيد منه في معرفة أصل الأشياء.

و في العصر الحديث أصبحت المتاحف من ابرز العناصر المعمارية حيث يجد فيها المهندسون المعماريون فرصة كبيرة لإظهار رؤيتهم الفنية التي تتناسب مع الطراز المعروض مع إضافة ما وصل إليه العصر من تكنولوجيا في مواد البناء المستخدمة أو التجهيزات الخاصة بأساليب العرض للحصول على هيكل بنائي متكامل للمتحف.

و قد عرفت منظمة المتاحف الأمريكية *AMM* على أن المتاحف هي أماكن لجمع التراث الإنساني والطبيعي و الحفاظ عليه و عرضه بغرض التعليم و الثقافة

وظائف المتاحف:

- 1- حفظ و صيانة المخطوطات ذات القيمة الثقافية التاريخية أو العلمية
- 2- المتحف مكان يعكس ماضي و حاضر المجتمع لذلك فهو مرآة تعكس المجتمع
- 3- المتحف هو مؤسسة اجتماعية تعليمية بصورة أساسية و ترفيهية بصورة ثانوية
- 4- المتحف وعاء معرفي مميز و سجل لتوثيق التراث.

متاحف تراث الثقافة:

و تشمل المتاحف التي تعرض التراث للحضارات و الثقافات المختلفة من أدوات و تعرض تطورها حتى و وصلت إلى ما نحن عليه الآن. و يدخل في نطاقها عرض اللوحات الفنية والمنحوتات والعناصر الفلكلورية ومخطوطات أو مجسمات وكتب عن تراث و تاريخ الثقافة من شعر و موسيقى وأمثلة عن تطور بعض المواد والأدوات.....

عناصر المتحف:

أولا: المداخل والمخارج

ثانيا: محاور الحركة

ثالثا: قاعة الاستقبال

رابعاً: قاعات العرض الدائمة والمؤقتة والخارجية

١_ العرض في فراغ واحد كبير: وهو الاتجاه الحديث في تشكيل الفراغ بإيجاد فراغات ضخمة مستمرة يمكن تقسيمها بواسطة قواطع خفيفة متحركة.

٢_ العرض في فراغ عضوي: عن طريق تقسيم الفراغات بحوائط ثابتة

٣_ العرض في الهواء الطلق

خامساً: المكتبة

- * تعتمد المكتبة على نوعية المتحف وحجمه.
- * يمكن تخصيص أكثر من غرفة مكتبة للمتحف حسب الإمكانيات.
- * يفضل أن تكون قريبة من مكاتب الإدارة.
- * تسهيل دخول الطلبة إليها من المداخل المختلفة.

سادساً: المؤثرات الخارجية

- المخازن ، المكاتب ، التراسات ، الكافتيريات ، أماكن الجلوس