

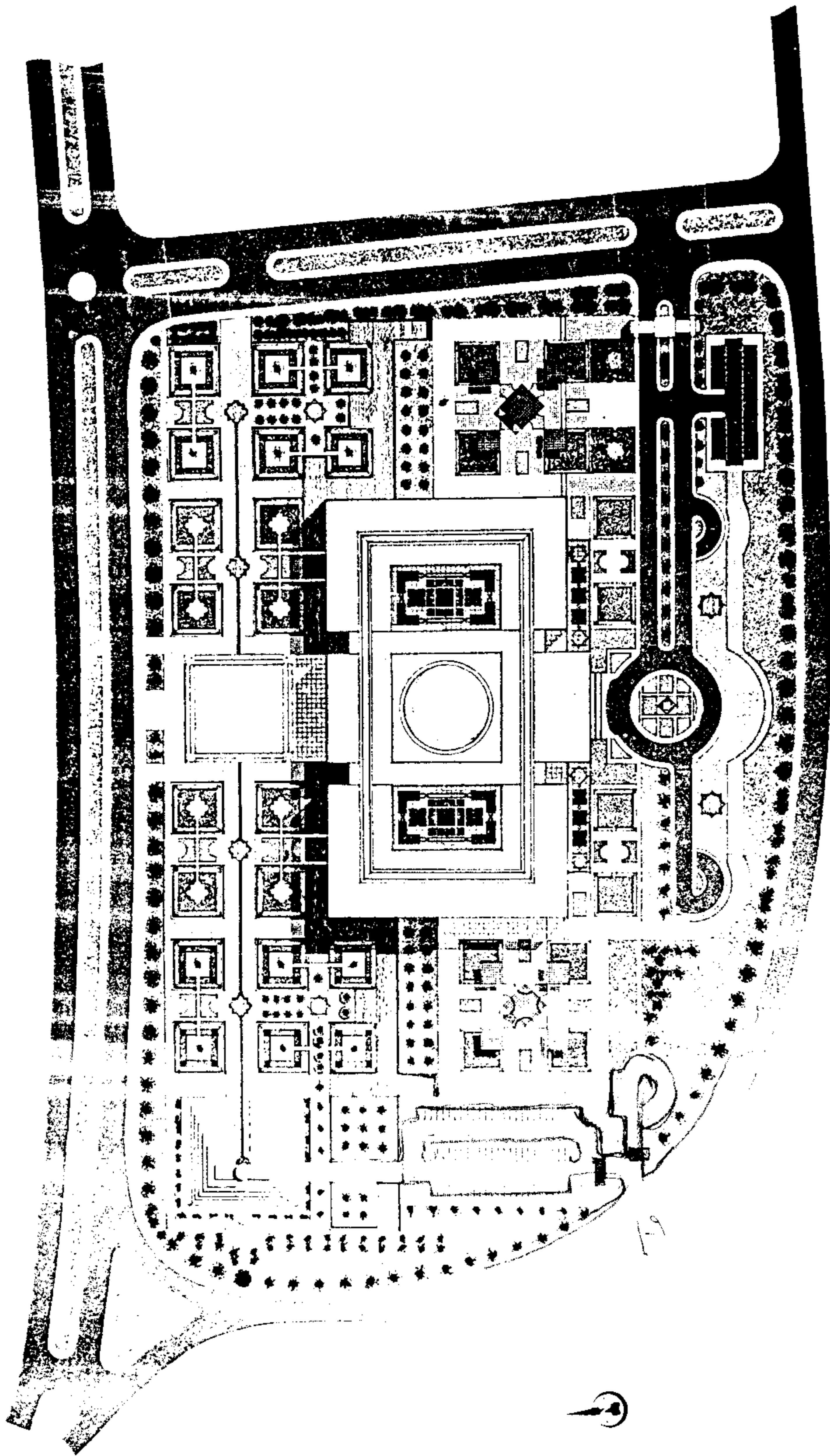
الموقع العام :  
يتألف الموقع من قسمين :  
١ - حديقة الشعب :

---

وهي توازي الواجهة الشمالية وتمتد الى الواجهة الشرقية والغربية وتنفصل عن البناء بعنصر المياه .  
وتتألف من محور موازي للواجهة الشمالية ، يبدأ المور من نصب الشهداء الذي تفضح المياه من تحت الشعلة رمز العطاء باتجاه آخر المحور .  
ويقطع المحور في المنتصف تقريبا مساحة مبلطة بالاحجار قبل الدخول من مدخل الزوار لأعطاء أهمية للمدخل ولاستخدامها في استقبال الشرف .  
تحوى الحديقة أركان جلوس مظلة طبيعيا وبعرائش دمشقية وبحرات اندلسية ودمشقية من رخام مشقف .  
٢ - البرلمان :

---

يحيط المبني حدائق مخصصة فالى الغرب حديقة مخصصة للموظفين تفصل مواقف السيارات للجمهور عن المبني .  
والى الشرق حديقة مماثلة للنواب وتفصل المبني عن الطريق التخليدي العام والى الشمال ساحة دائرية للسيارات لاعطاء حركة مميزة لمدخل الرئاسة أمامها مدخل المشروع الرئيسية للسيارات :  
فمن الشرق للنواب ومن الغرب للموظفين والجمهور



الدراسة الحدائقية في الموقع العام :  
ان الحدائق كانت وما زالت تشكل الجزء الاساسي في اى مسكن في العالم وعملت

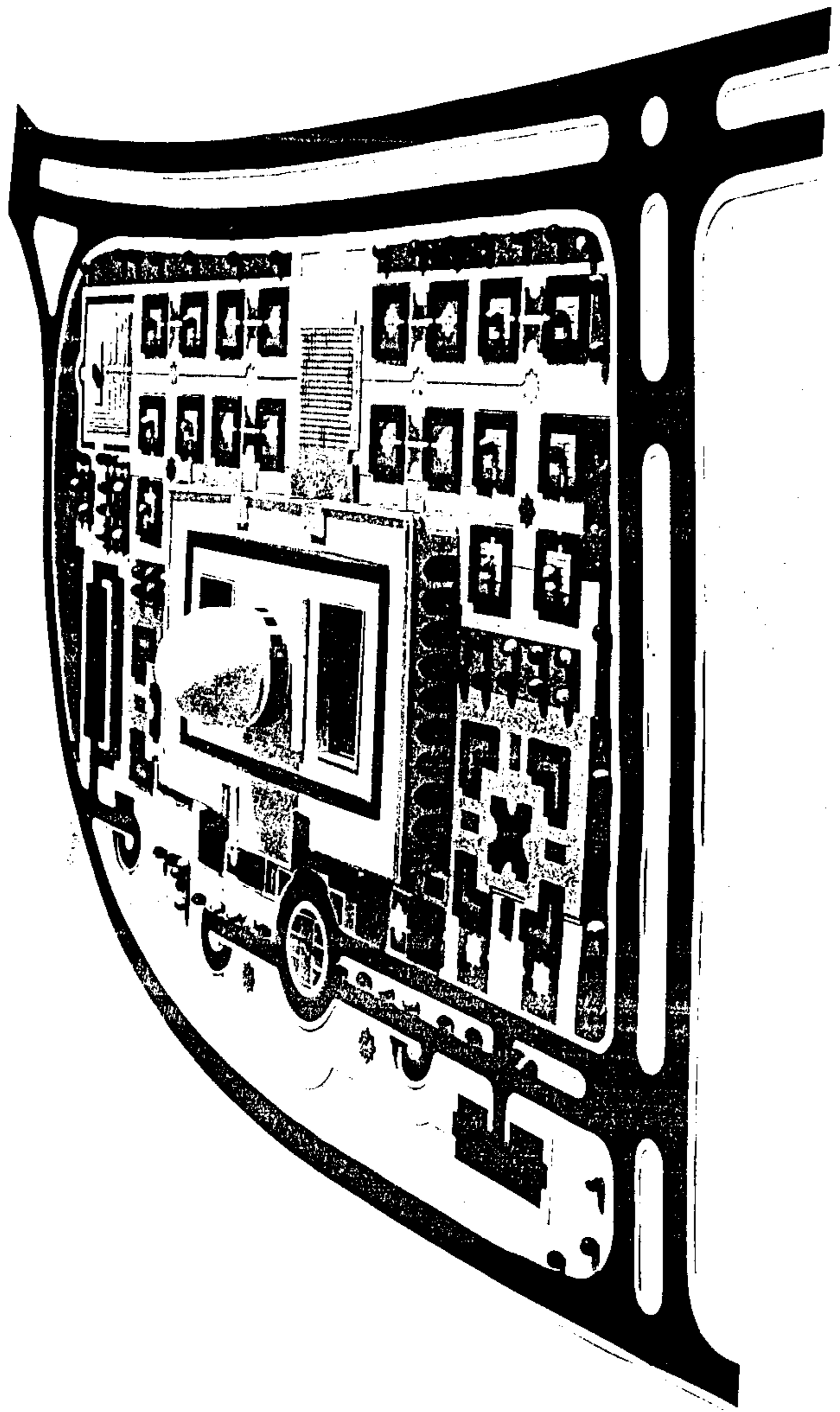
كل حضارة على تطوير تصميم الحدائق لتصبح معبرة عن طابع تلك الحضارات .  
والحضارة الاسلامية جاءت الى العالم بأكثر من طراز في فن العمارة والعممران

وتصميم الحدائق اما على الطراز العربي الذي امتدت عناصره عبر العالم العربي  
بل والى اكثر مناطق الفتوحات فان له مبررات وطابعا غيره بشكل مباشر عن سائر  
الحدائق في العالم .

وقد حاولنا أن تكون دراستنا الحدائقية أكانت داخلية أم خارجية نابعة من  
الطراز الحدائقي العربي الذي عرفته أطراف المعمورة حين بلغت الحضارة الاسلامية قمة  
مجدها في عصور ما زال التاريخ يحددها وينص على ما انفردت به .  
وقد استوحينا ذلك من حدائق الاندلس العربية التي مازالت حتى يومنا هذا

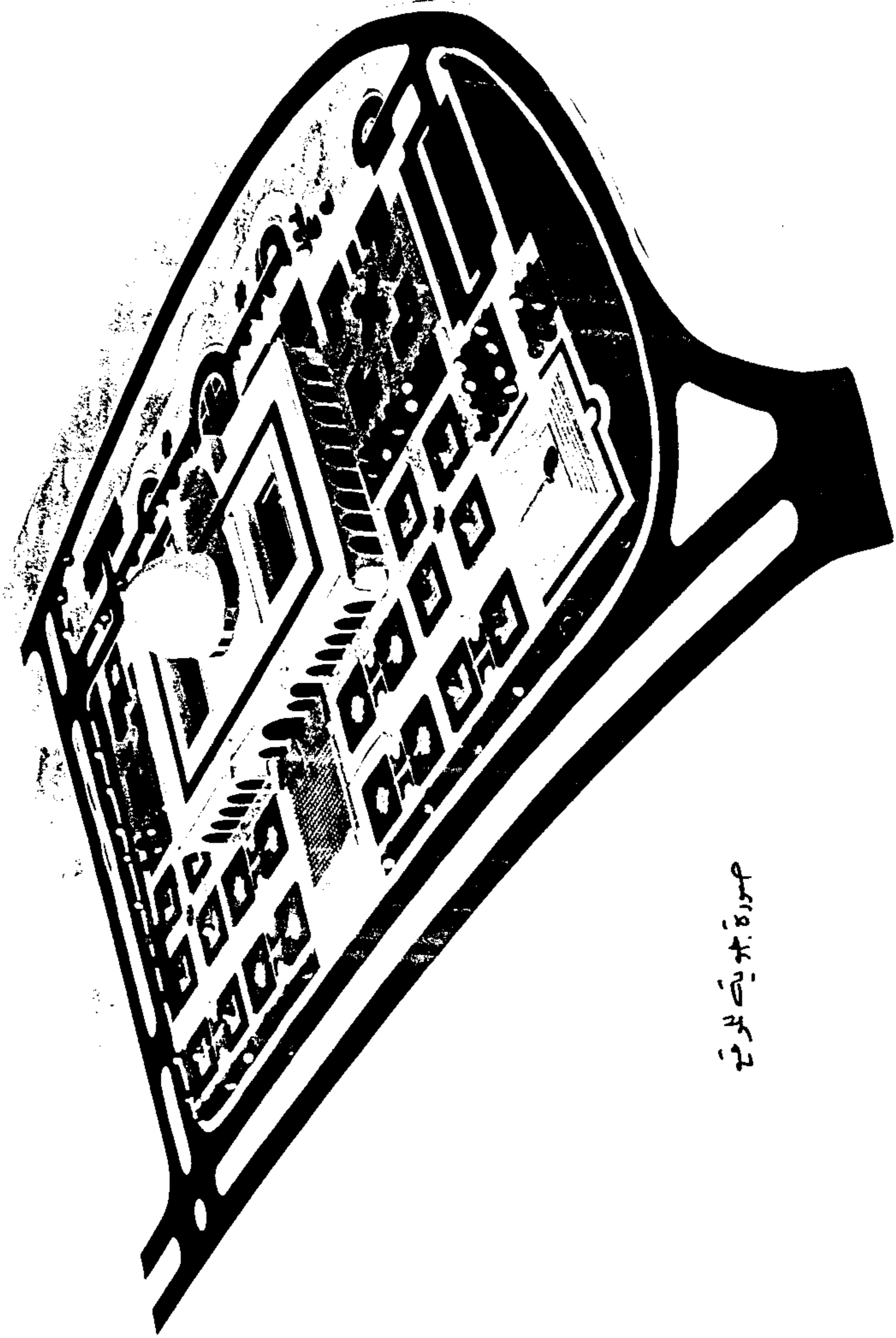
الاشعار الفريد الذي أخذت عنه حضارات الارض عناصرها .  
لقد كانت الاشكال النظامية كالمربيع والمستطيل هي الاشكال المسيطرة في الحدائق  
العربية وقد اجتمعت حول عنصر واحد وهو الماء ، الذي كان تعبيراً عن حرص الانسان  
على توفير الماء وابرار تلك النعمة الذي خلق منها كل شيء حي والقنوات التي  
تنقل الماء والصنابير التي ينهمر منها الماء كلها ابتكار في تصميم الحدائق بحيث  
يستمر الماء في الجريان داخل الحديقة لرى اجزاءها وسقي أشجارها ، أما عن  
الاشجار فانها جاءت لتوفر أولاً وأخيراً الظل وليس للفخر أو المباهاة بل للمنفعة  
والشوق الى الظل وقت الحرور .

ان الظل مع الرطوبة التي يوفرها الماء جاء للتعبير عن تحسين جو الافنيئة  
وتبريدها وذلك العنصر الاول في مبررات الحدائق العربية التهوية المستمرة بنفاد  
الهواء البارد الى داخل البناء واخلاء المبنى من السخونة .  
وحجم أجزاء الحديقة أو الافنية نفسها تعبر عن هذا المبدأ حيث أن الفنساء  
الصغير يمكن بسهولة دون التعرض لاشعة الشمس بل أن الظل يكثر فيه طوال النهار .  
ومن الملاحظ أن ممرات الحدائق العربية كلها ترابية ولا مزروعة ولكنهما



مغطاة بطبقة من الطوب في مداмик مستوية وهذه الطريقة تسهل الانتقال عبر الحدائق ولا تتأثر الممرات من رذاذ الماء بل تزداد برودة اشارة الى تلطيف جو الحديقة وجاء وضع الزهور والرياحين حول الماء لينبعث أريجها مع الرطوبة .  
ولقد استعملنا الفسيفساء في تجميل النوافير والقنوات وذلك زيادة في ابراز جمال انسياب الماء ، وان من عناصر الحدائق العربية هي القنوات المائية الطويلة التي تتوضع في محاور الحديقة الرئيسية وهذا دليل العناية التي قدمها العرب الى الماء وحرصهم عليه وعدم تفريطهم فيه . . حيث تمتد هذه القنوات من نافورة الى أخرى .





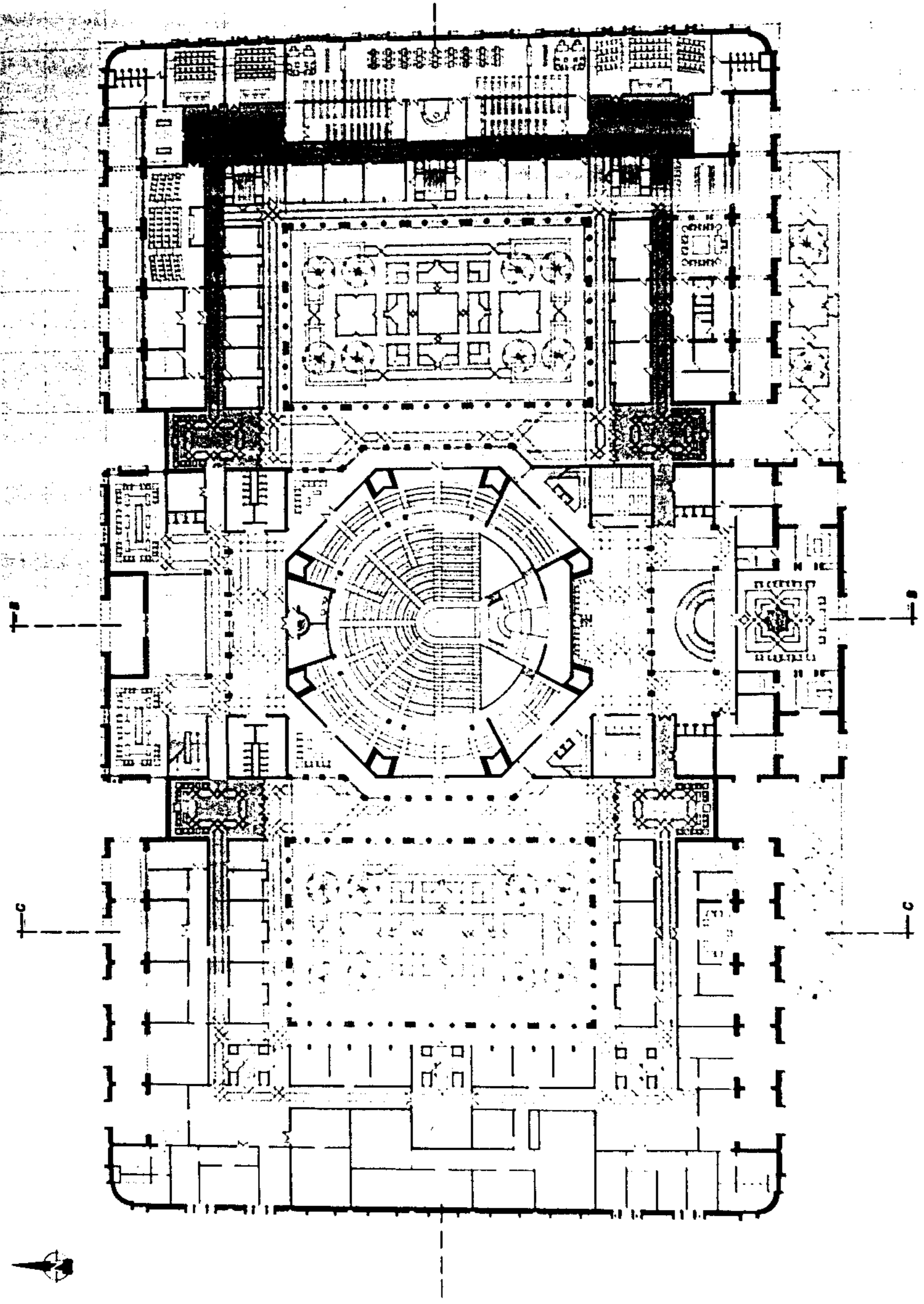
اسورة. ات. يت. كرت

المساقط :

توخينا في دراسة الوظيفة على المساقط سهولة الحركة ووضوح الحركة  
الشاقولية مع فخامة المداخل ووجود معالجة حدائقية داخلية للاستفادة بالانارة  
والمعالجة المناخية والاطلالة الجميلة .

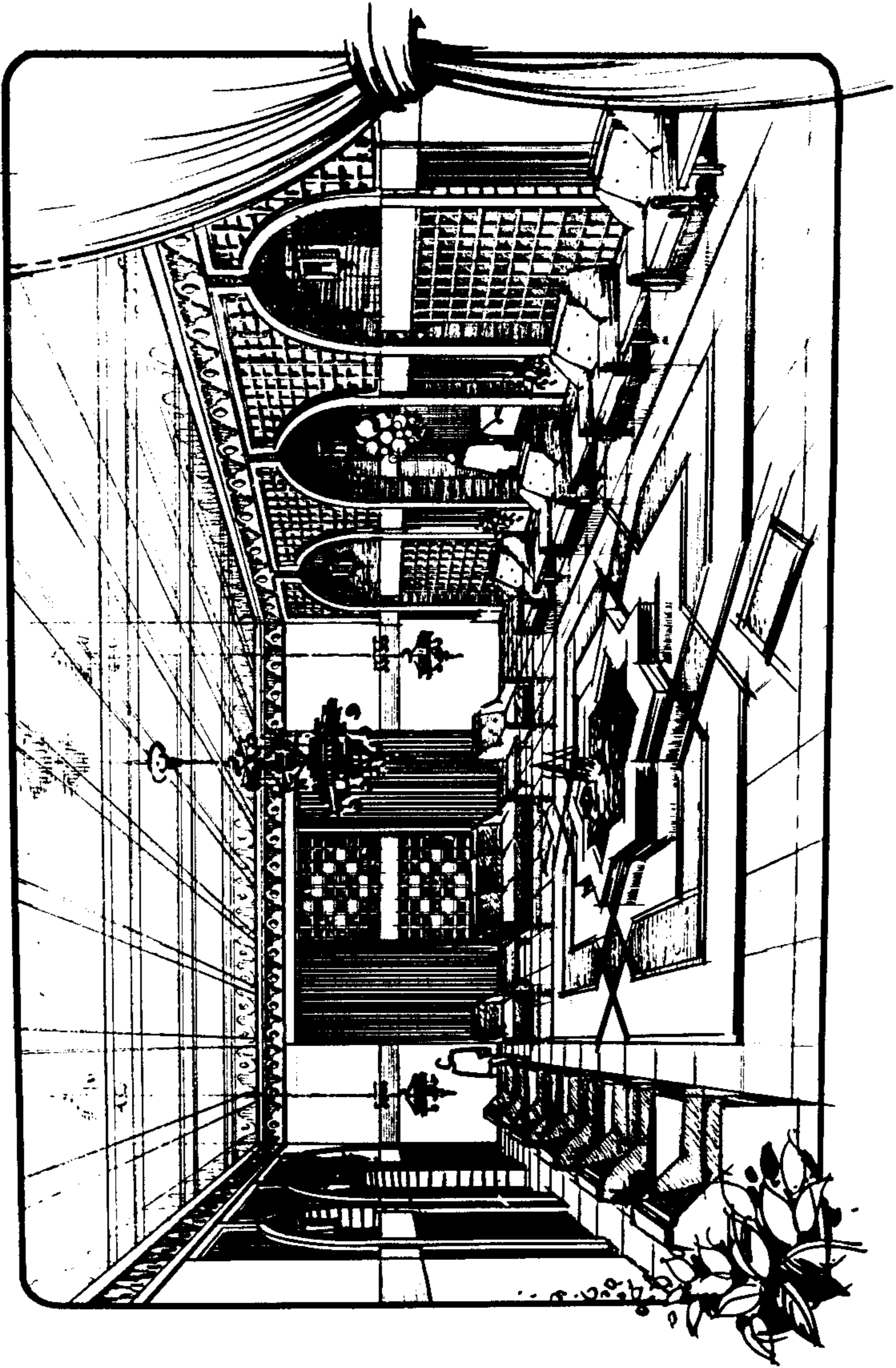
يتألف المسقط من ثلاث أقسام :

- ١ - قسم اوسط يحوى المداخل الرئيسية وصالة الاجتماعات
- ٢ - قسم شرقي ويحوى صالات اللجان وغرف رؤساء اللجان مع مكتبة البرلمان  
والاقسام الخاصة باللجان اضافة الى مكتب رئيس المجلس وقسم السكرتاريات  
والمستشارون .
- ٣ - قسم غربي ويحوى المديريات والامين العام للمجلس .

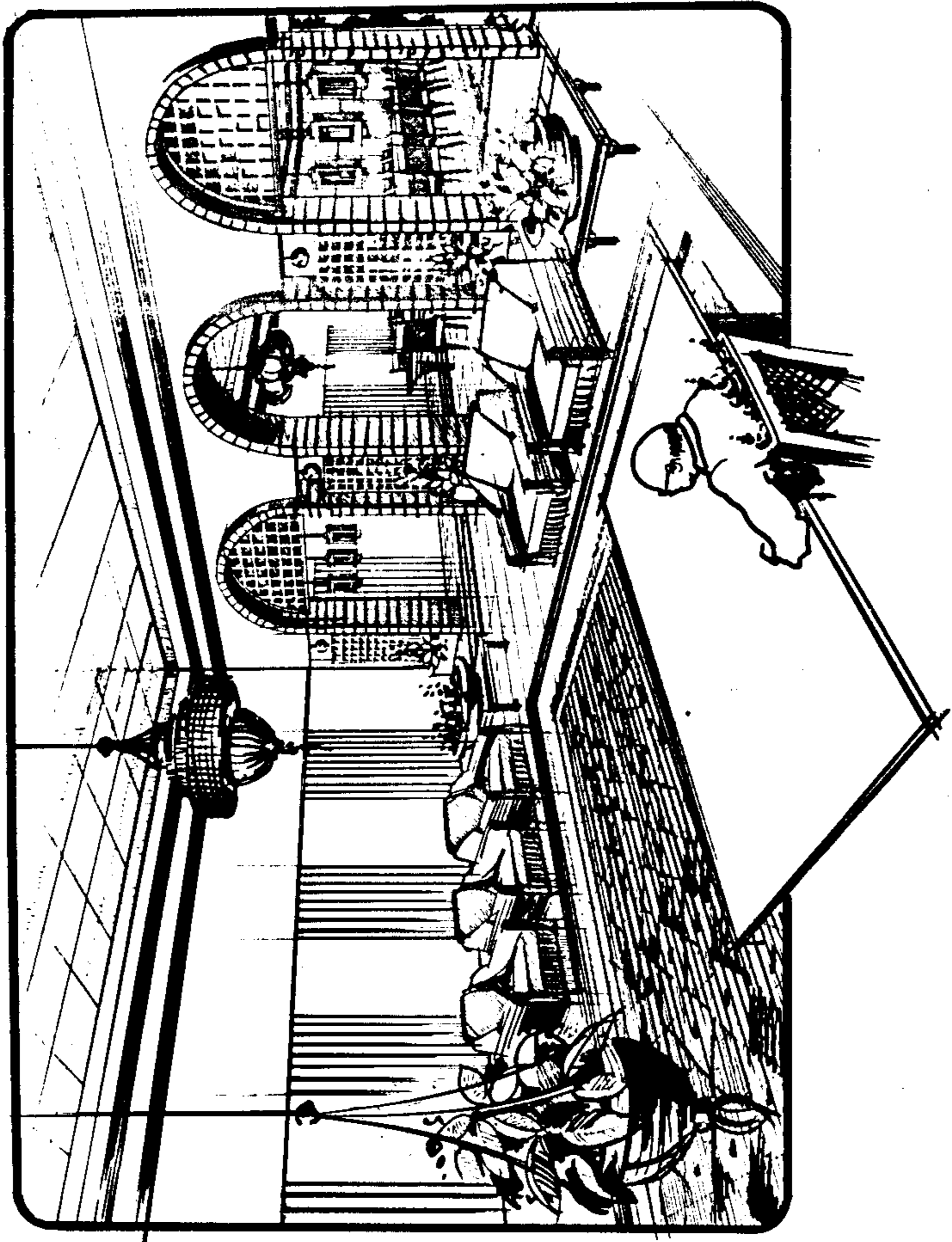


سقط الطابق الأول



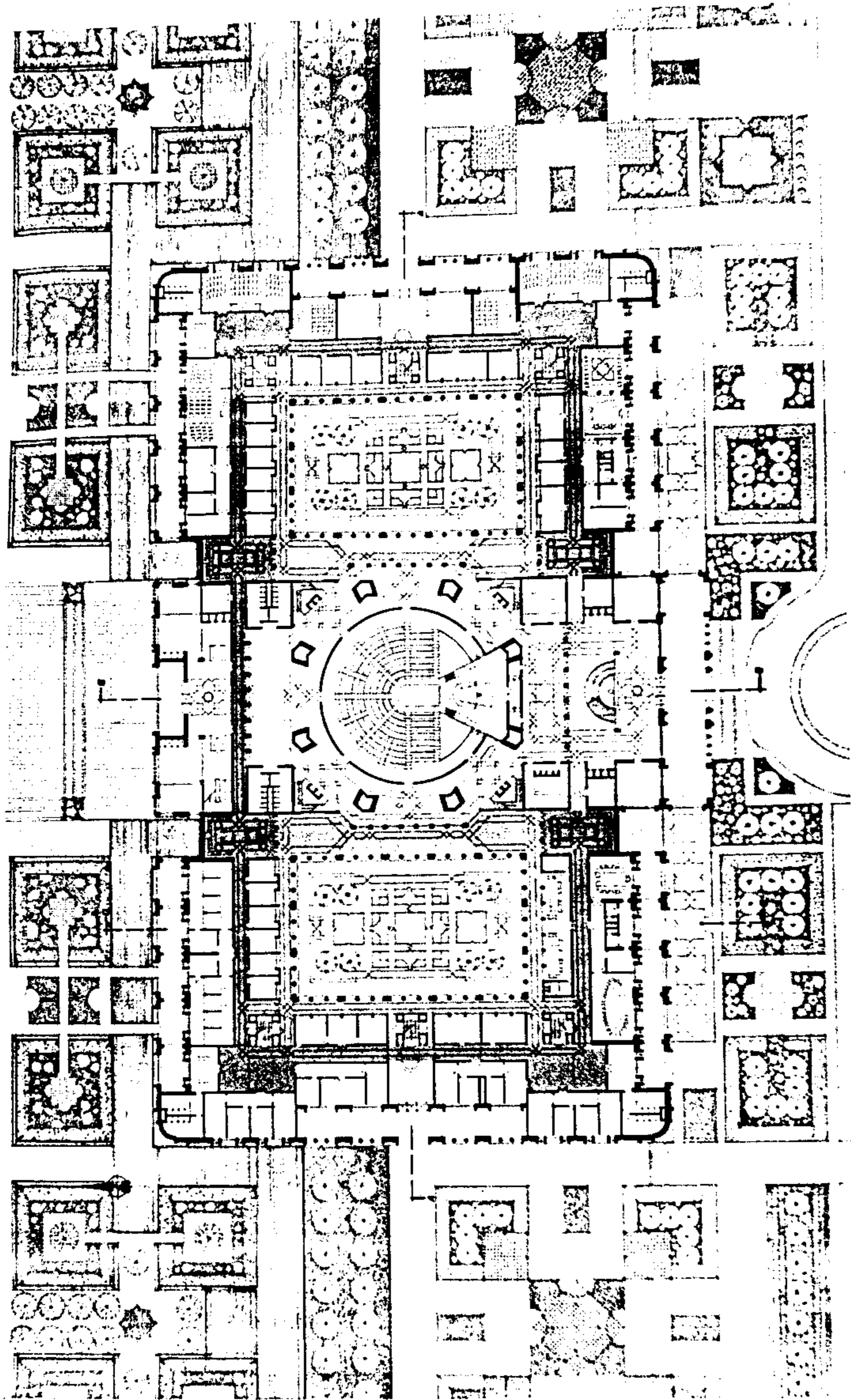


صالة الاستقبال الرئيسية



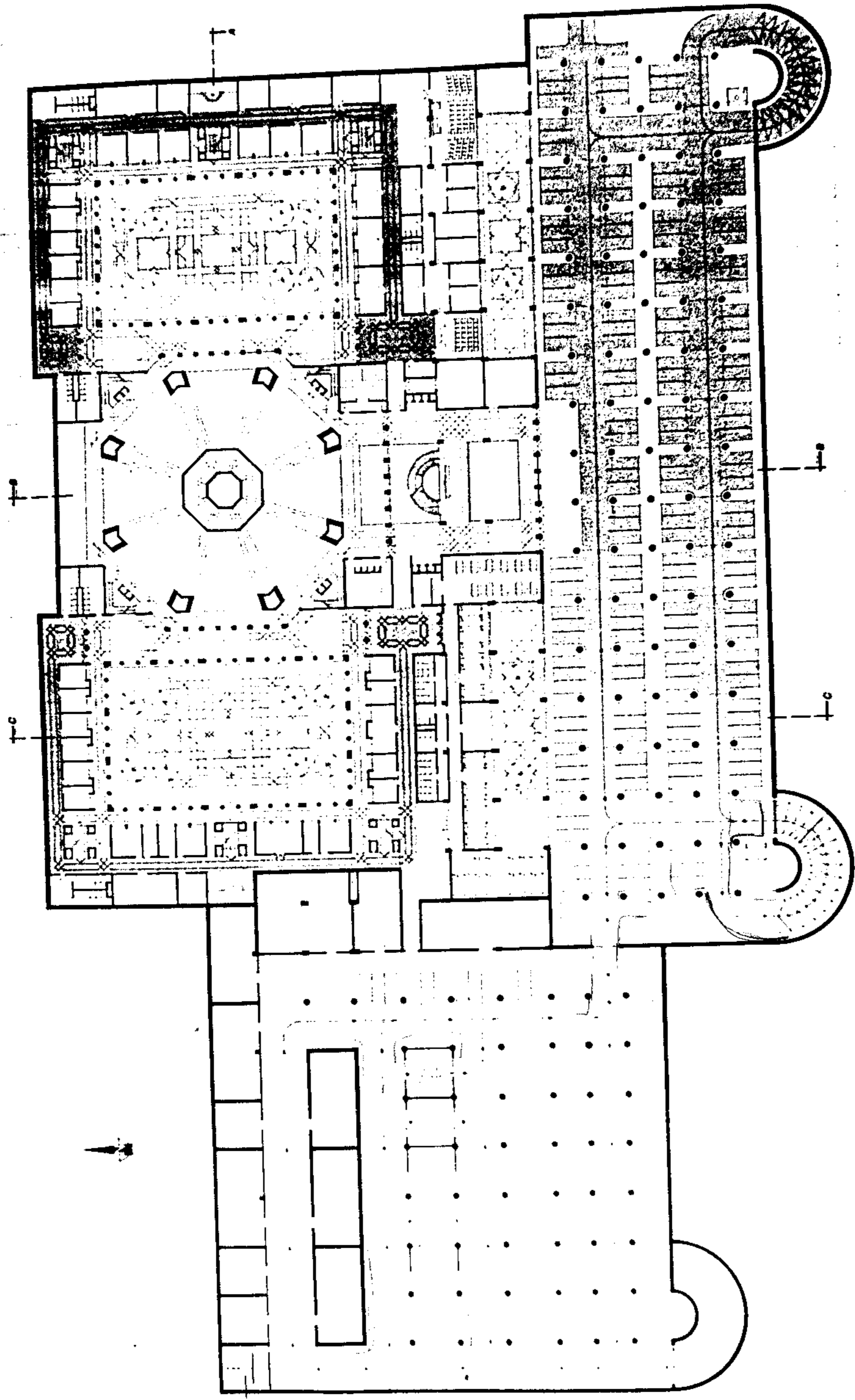
کتابخانه و مرکز المجلد





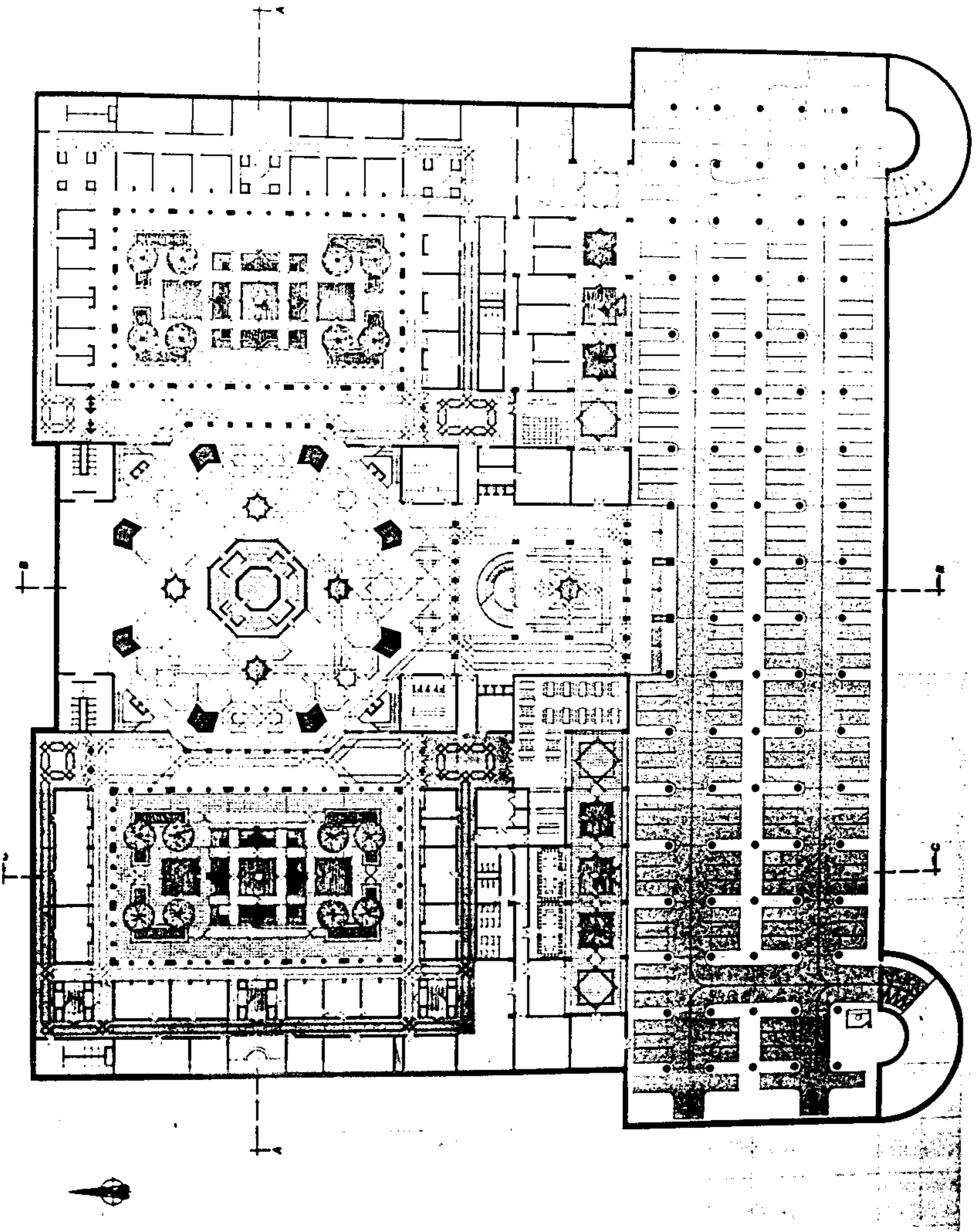
مسقط الطابق الأرضي

المبنى  
الطابق الأرضي



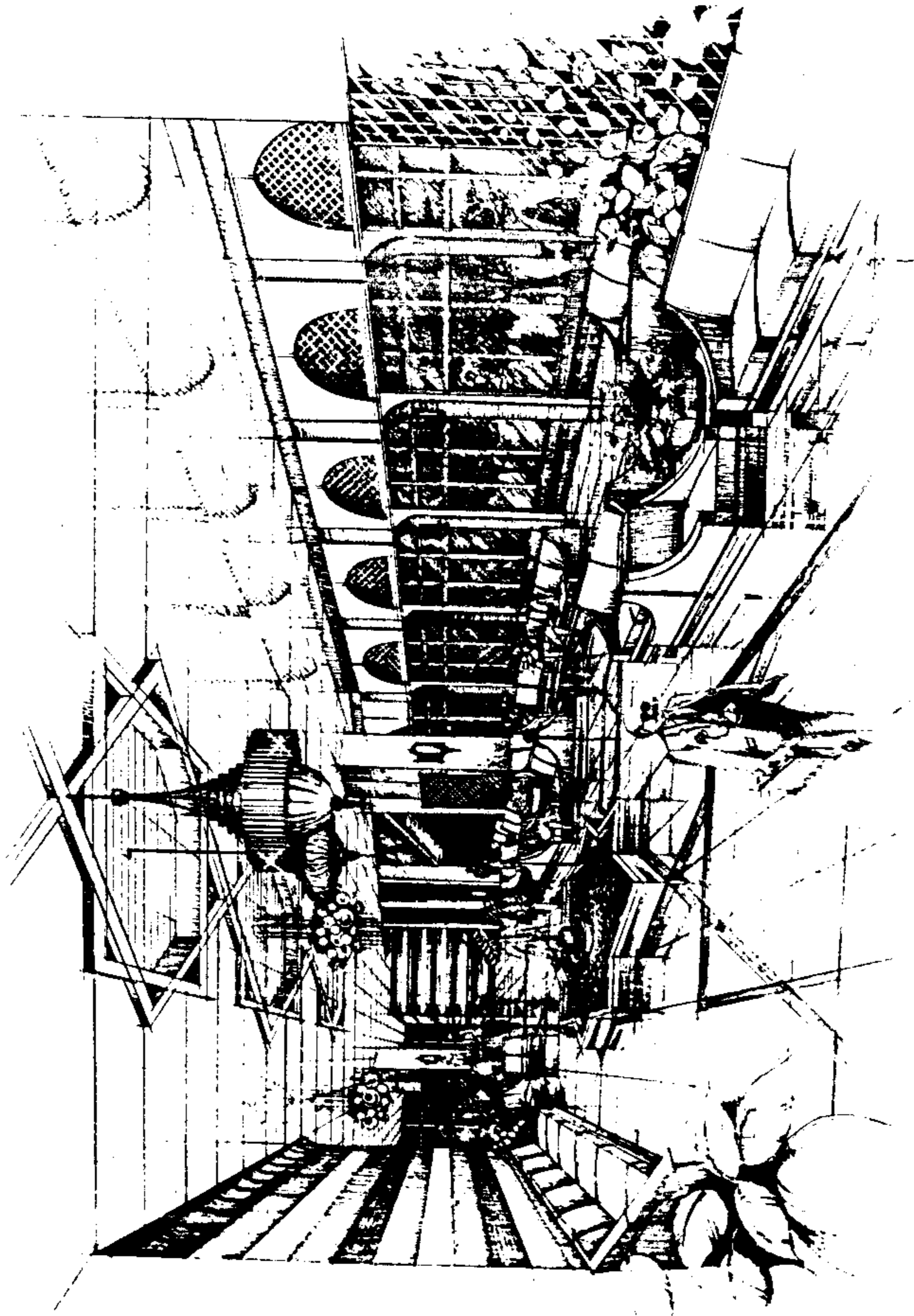
منسوب العبر الأوسع



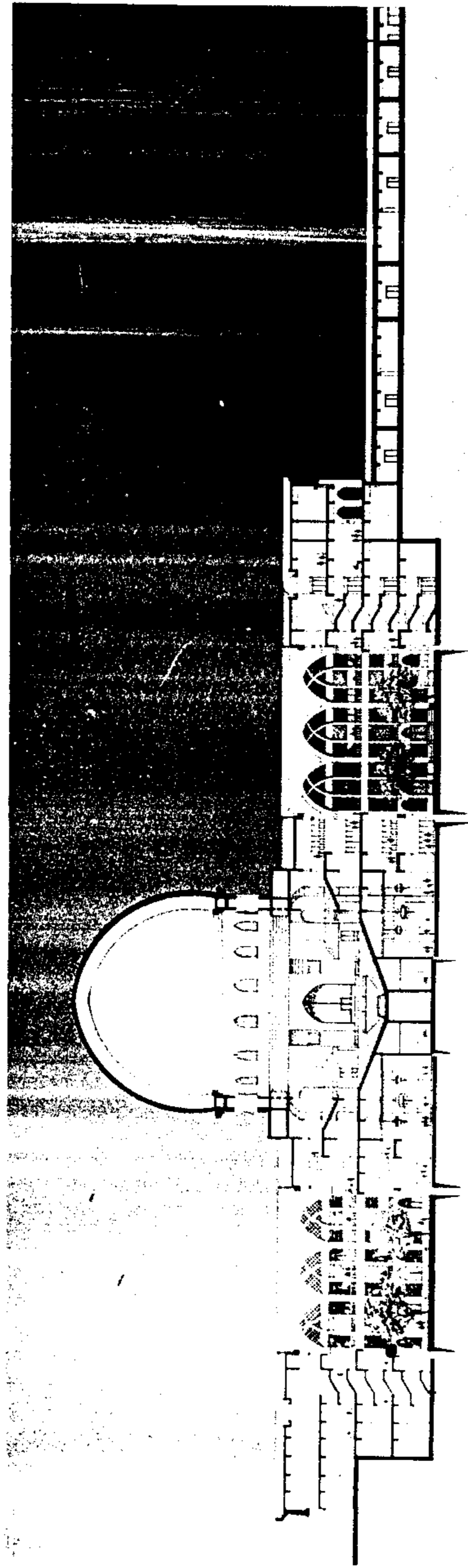


مسجد جامع الخليل

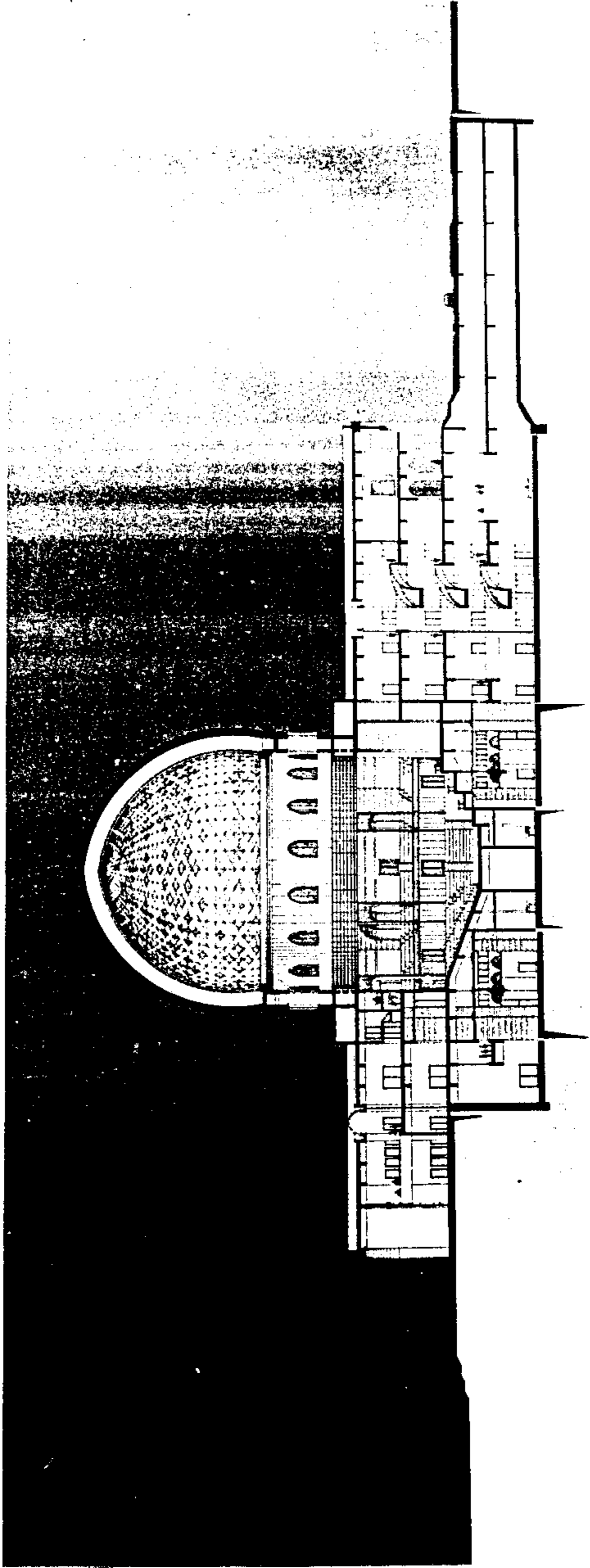




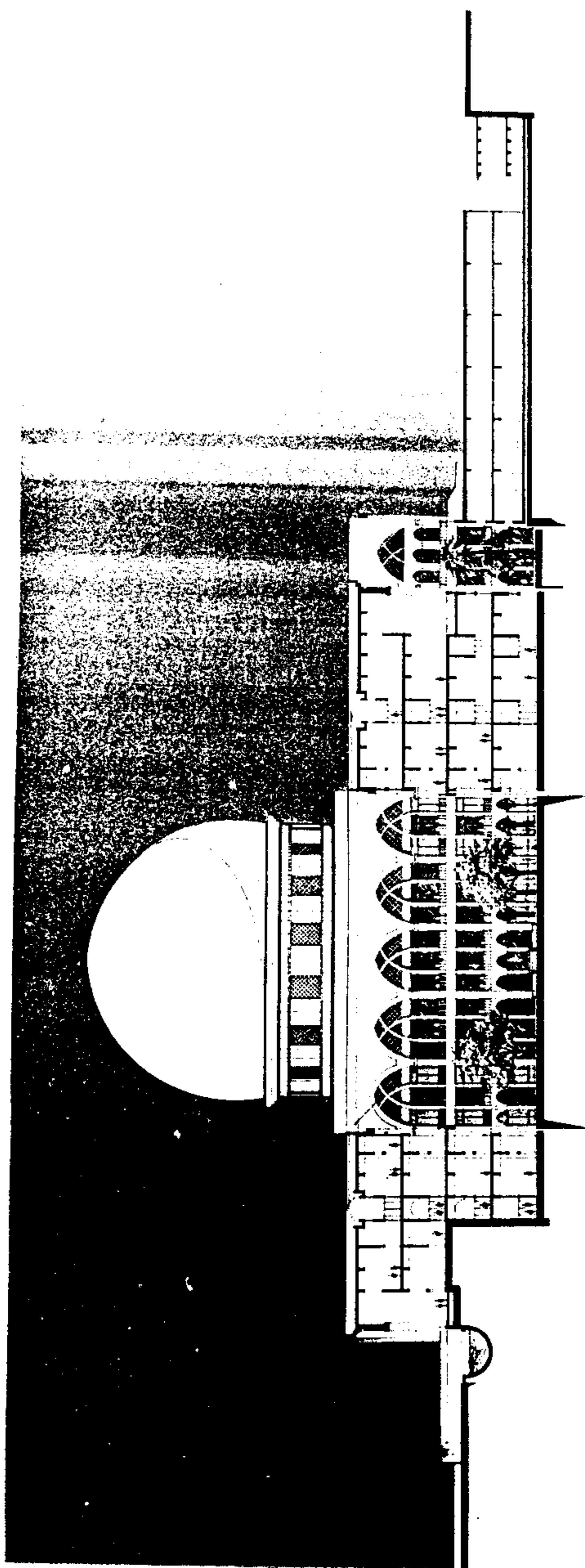
استراحة الزائر



A.A الفتح



المقطع : B.B



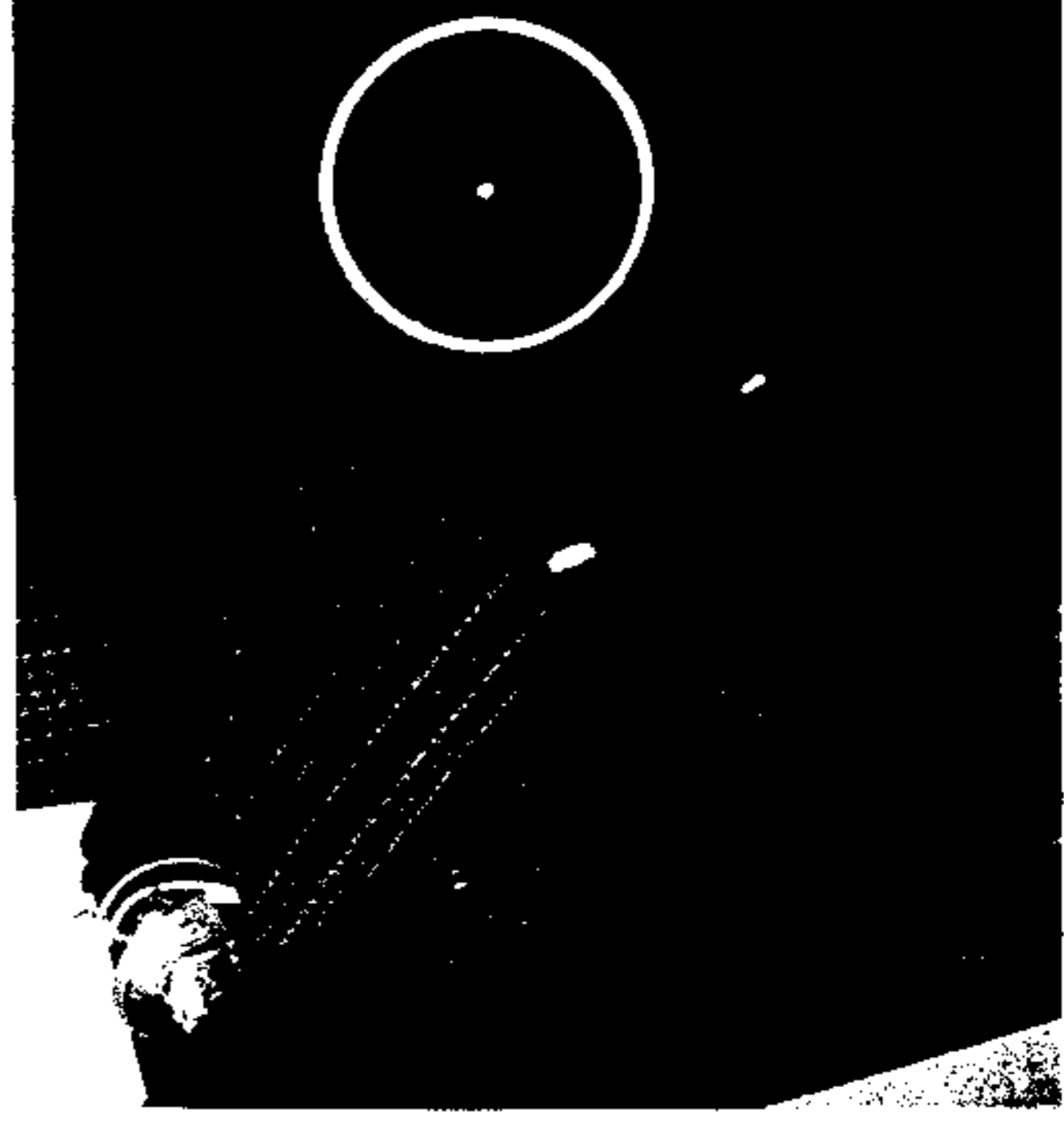
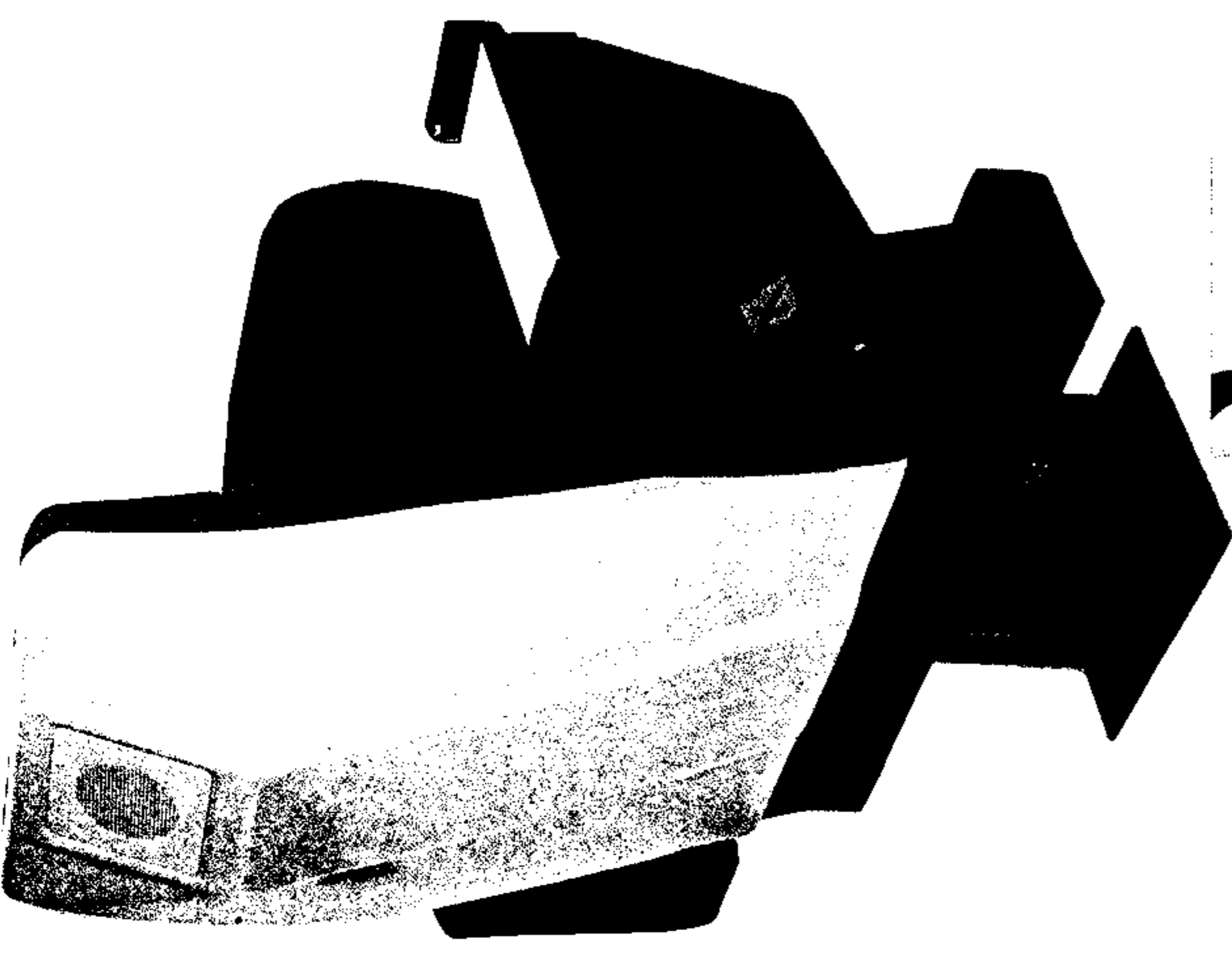
المقطع ، ع.ع

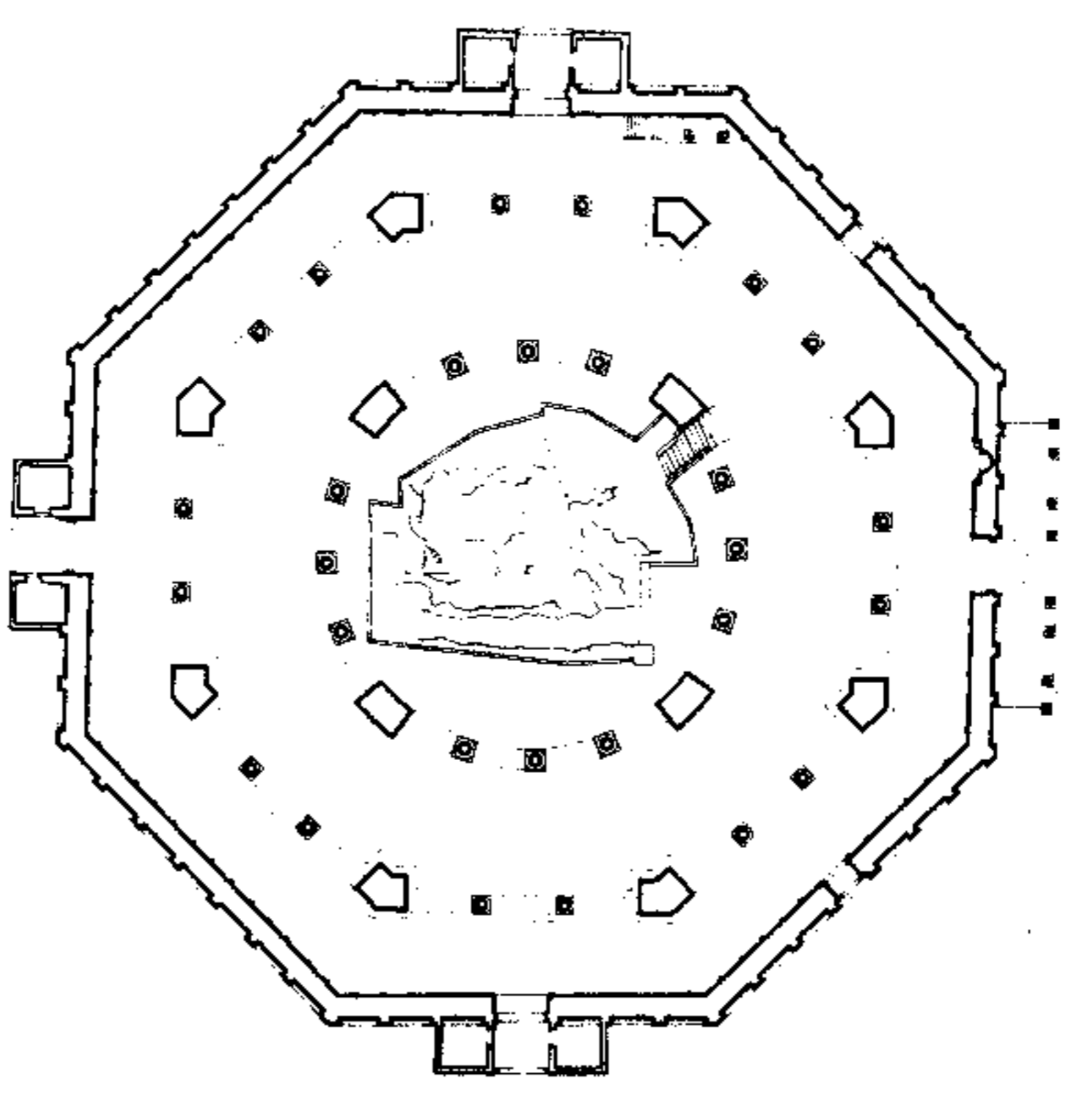
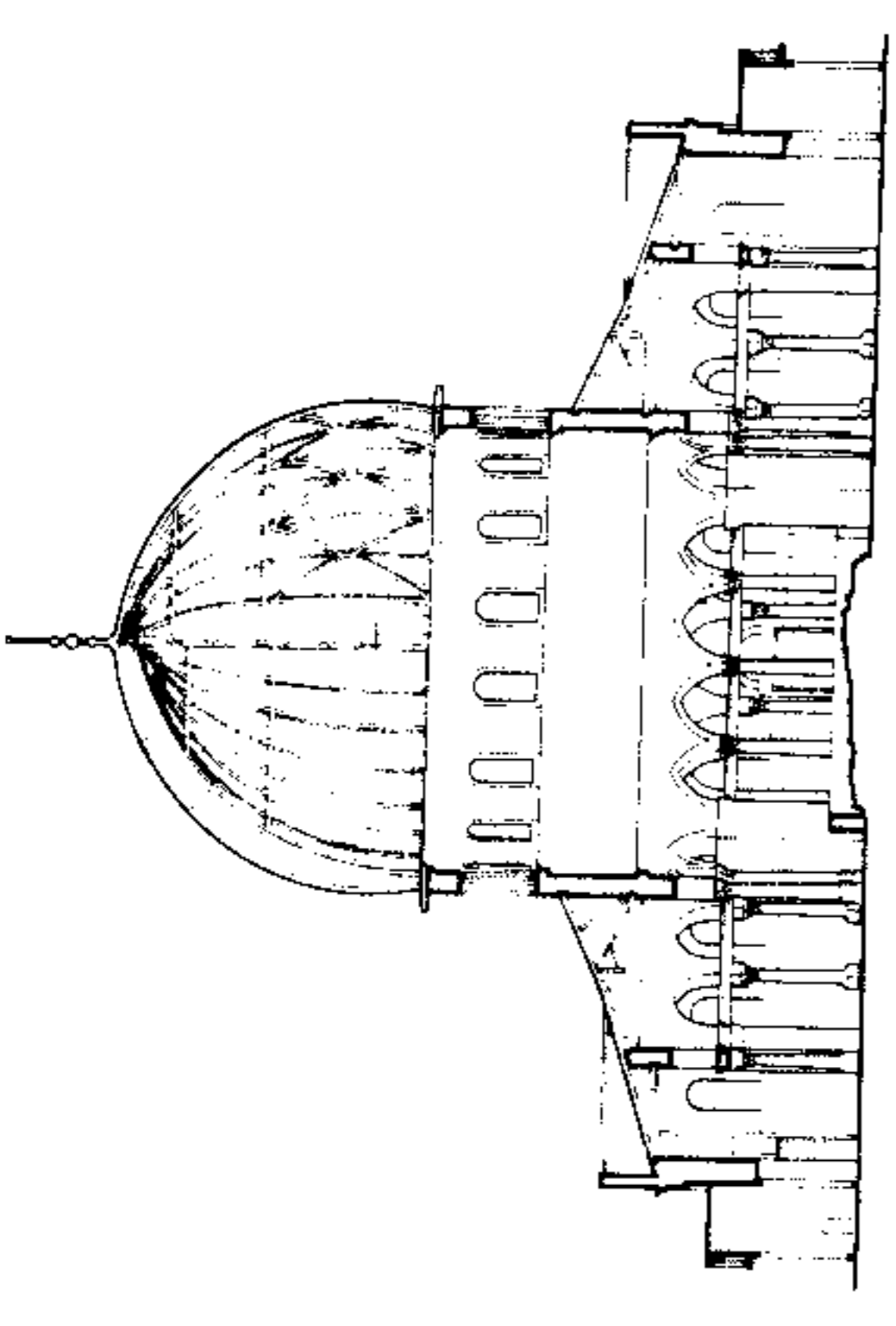




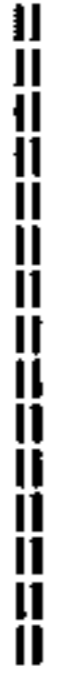
لتغطية كل مداخل وزوايا القاعة ، ويضاف للاجهزة التلفزيونية غرفة تحكم مجهزة  
بكمبيوتر وكونترول وشاشات على عدد الكاميرات اضافة لشاشة كبيرة أو شاشتين  
كبيرتين بالقرب من المنصة وذلك لمشاهدة النتائج أو صور المتحدثين بحيث يشاهدها  
أكبر عدد ممكن من المتفرجين والنواب .

نموذج لمقد الجمهور والمحفيين :  
يحتوي سبيركر بقوة نصف واط اضافة لمأخذ الترجمة ولوحة للمساعدة  
بالكتابة .





الواجهات :



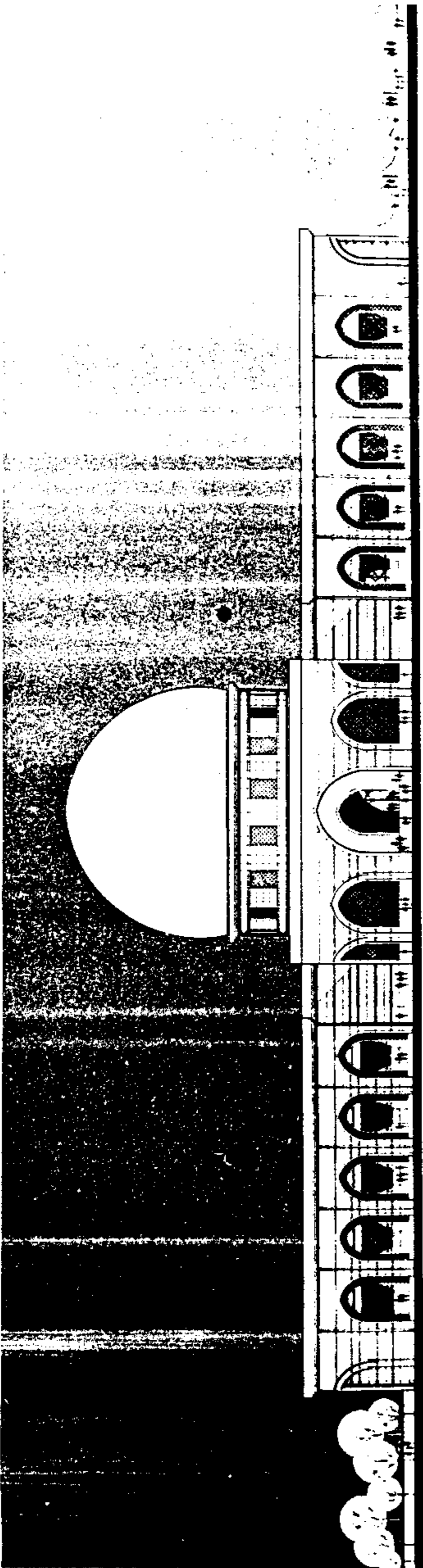
استعملنا مدلول المسقط بمعالجة الواجهات واتخذنا القوس المدببة الايوبية

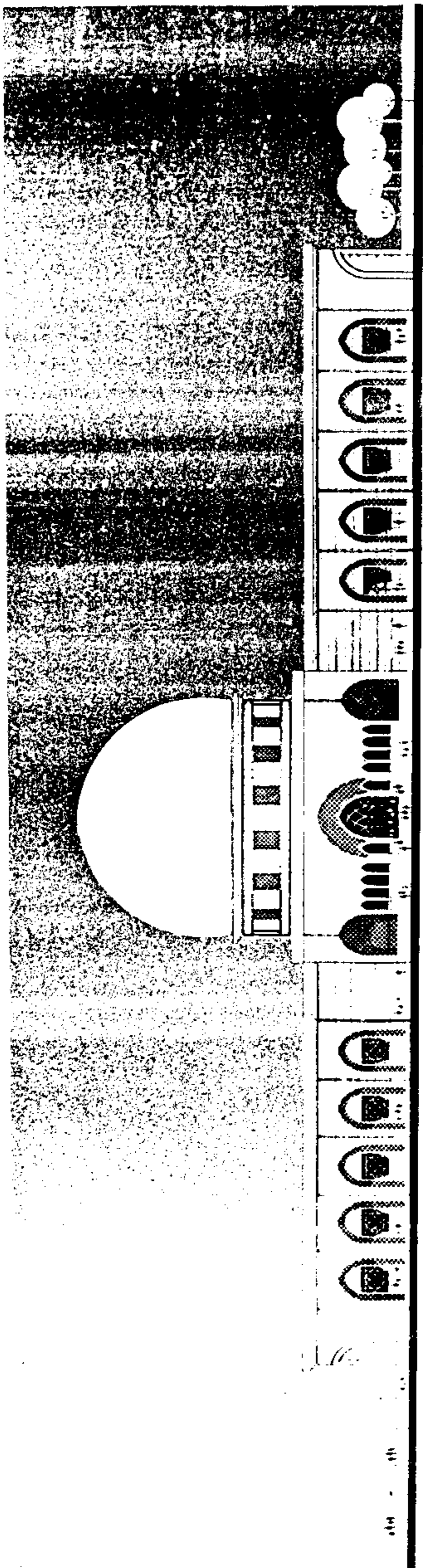
في معالجة الفتحات .

الجار الخارجي يتألف من مداмик من الاحجار البيضاء ووضعت مداмик سوداء لاعطاء فكرة عن المقياس وهو جدار مضاعف في الواجهتين الشمالية والجنوبية يحويان رواق جزئي ويعلو الجدار المحيط كرونيش من الزخرفة العربية المحيطة .  
وبكل حرص على أن يبدو المبنى مبني دمشقي يحوى على خلاصة العمارة

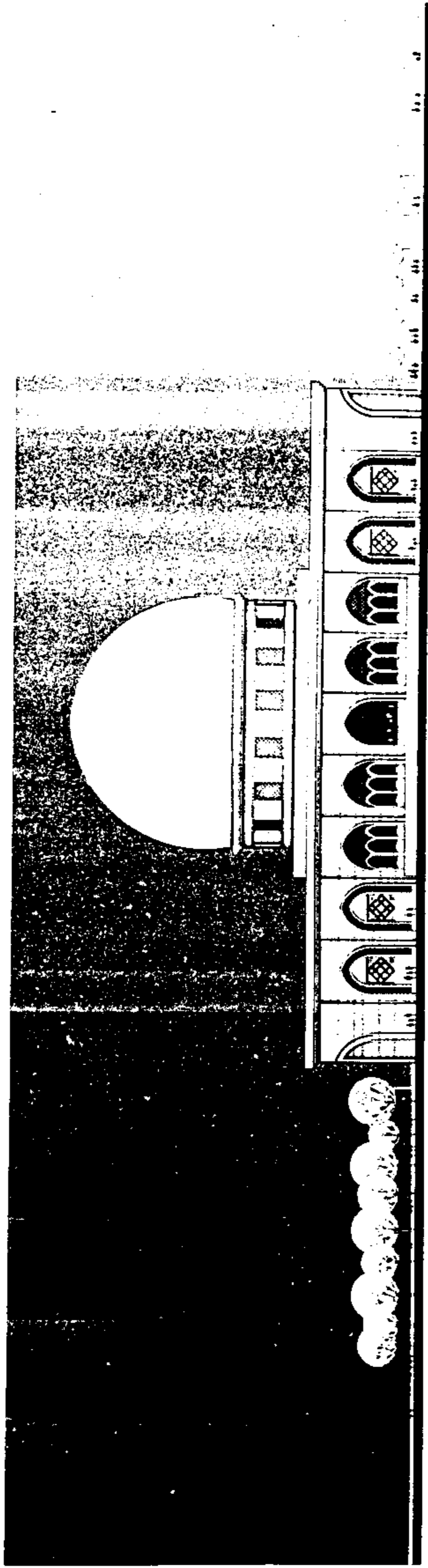
الدمشقية الحجرية فقط وحسب معطيات الاحجار التي تعمل على الضغط كانت جميع الفتحات بشكل أقواس أيوبية دمشقية ومعالجة بزجاج دمشقي ملون مطعم بالرماس والنحاس وانطلقنا من المفهوم المحلي الدمشقي الى المفهوم الوطني فالمفهوم القومي العربي واستعرنا بكل وضوح انحاء قبة الصخرة لتفطية صالة الاجتماعات عدنا عن كونها أكبر مجاز بالقباب العربية الاسلامية وهي من أوائل وابداعات العمارة الاسلامية الاموية بنيت فيه الصخرة من عام ٦٨٥ م الى ٦٩٢ م في عهد الخليفة الاموي ، وكانت عاصمة الامويين آنذاك دمشق .

صباح الخير





الراحمه الجديده



الجامعة التكنولوجية - العزيزة