

جامعة دمشق
المعمارية كلية الهندسة
السنة الخامسة
دورة تخرج آب 2008

مجمع السيدة زينب الخدمي



باشراف: الدكتور المهندس عامر جبيري
الدكتور المهندس عماد المصري

تقديم الطالب : نصوح محفوظ

موقع المشروع:منطقة السيدة زينب بجانب مقام السيدة زينب
مساحة الأرض: 23000 م2

فكرة المشروع:

تقع منطقة السيدة زينب جنوب شرق دمشق على بعد
12 كم عن مركز المدينة, وتتبع تنظيميا لمحافظة ريف دمشق,
تحتوي منطقة السيدة زينب على مقام السيدة
زينب, وهو مرجع ديني سياحي ويستقطب الزوار من جميع انحاء
العالم,

وتتعرض المنطقة لضغط حركة كثيف دون تنظيم
للحركة, فالملاحظ ان المنطقة غير مخططة عمرانيا بشكل يتلائم
مع وجود المقام ضمنها, فلاوجود لساحات التفرغ حول المقام
ولاوجود للمحاور التجارية الواضحة, كما انها تفتقر للمراكز
الخدمية اللازمة.

والمراكز الثقافية الدينية التابعة للمقام مشتتة وغير
متصلة بالمقام بشكل مباشر.

ومن هنا وجدت ضرورة اقامة مجمع خدمي يحتوي
على المراكز التجارية وفندق بنظام شقق فندقية ينسجم مع طبيعة
الوافدين الاجتماعية, و مركز خدمات يحتوي على مكاتب حجز
وصرافة وسفر و..... وغيره من الخدمات الضرورية للزوار.

ومجمع خدمات ثقافية كمدرج وقاعات متعددة

الاستعمالات و معرض دائم.....

ورصيف خدمي للمجموعات السياحية مع ساحات
تفرغ من والى المقام.

فكرة التصميم:

تقع ارض المشروع ضمن منطقة سكنية ويحدها
المقام من الجهة الشمالية ومن الغرب شارع السيدة زينب الرئيسي,
وعلى باقي الجهتين الشرقية والجنوبية يوجد ابنية

سكنية.

ان عمارة المقامات والمزارات عامة تعتمد على الانتقال من فراغ الى اخر عبر بوابات, و العمارة الدمشقية تعتمد على الاحتواء والتشريفات بالانتقال من فراغ الى اخر, كما انها متأثرة بالبيئة المناخية والاجتماعية للمنطقة. كما ان ارتباط المقام بالأرض وحاجته لمساحات معينة في المناسبات الدينية اضاف بعدا اخر للتعامل مع المشروع, مما سبق تم اسقاط هذه الأفكار على شكل كتلة وطريقة المشروع التعامل مع الأرض وفرض معالجات معينة في دراسة الواجهات والأفنية الداخلية والفراغات العامة.

ضمن معالجة الأرض فرض وضع المقام بالنسبة للأرض وجود المواقف وأرصفت الخدمة في الجهة الجنوبية للأرض لتخفيف الازدحام, ووضعت بوابة بصرية جديدة في منتصف الأرض لتكون توجيها لدخول المقام, ووضعت ساحات التفريغ والفراغات العامة في الجهة الشمالية من الأرض لتخفيف الازدحام.

ضمن معالجة الكتلة تم اسقاط مفهوم البيت الدمشقي باحتوائيته للفراغ الداخلي, والتأكيد على مفهوم الانغلاق لقلعة المساحة الخارجية وشدة الازدحام والطبيعة الاجتماعية للزوار, ديناميكية الكتلة:

ان الكتل بمجموعها قد التحمت بصرياً بواسطة الوظيفة الواحدة للمشروع و تمثلت شكلياً بالأسطح المغلفة ولم يكن فصلها ووصلها إلا بمناطق تتماشى مع التوجيه اللازم والأبنية المجاورة و محاور حركتها الأساسية و تتجلى الواجهة الرئيسية بمساحات شفافة واسعة تؤمن الانفتاح و الجذب نحو الداخل. وتكون انعكاساً للحياة الاجتماعية السائدة

فكان الأسلوب الدمشقي المتبع مفتاح الربط لمختلف عناصر التصميم من شكل و وظيفة و إنشاء معتمداً على خمسة مبادئ:

- 1- تقسيم شبكي أفقي و شاقولي ينسجم مع الجوار من مباني سكنية و مع هوية المنطقة عمرانيا و يحترمها.
- 2- الصراحة في التكوين و اعتبار الشكل و التقسيم الكتلي نتيجة منطقية للوظيفة التي يؤديها المجمع.
- 3- البساطة و الوضوح في التشكيل و الخطوط و التصميم محاكاة مع العمارة العربية الصريحة الأشكال (المربع ، المستطيل)
- 4- وضوح الجملة الإنشائية.
- 5- الرمزية و الاقتباس غير المباشر فلم يكن الاقتباس شكلي صريح و إنما غير مباشر عبارة عن منمنمات تحقق توازن بين العمارة المعاصرة و العمارة التقليدية و بين متطلبات المشروع و يدخل في عمق التفكير التصميمي و مسبباته لدينا و لدى الأجداد كي لا تكون الاستعارة مجرد نقل أو صورة مباشرة منسوخة.
معالجة الواجهات:
تم معالجة الواجهة الجنوبية بزخارف اسلامية لتحقيق هدفين:
1- لعب دور كاسرات على الواجهة الجنوبية
2- تفخيم الواجهة الجنوبية.
والواجهة الغربية صممت لتكون امتداد افقي لواجهة المقام وانشاء بوابة جديدة للمقام من المشروع مطلة على الفراغ الداخلي.
صممت الواجهات الداخلية باضافة عنصر الأبلق الدمشقي ولكن بمواد حديثة من الزجاج والبيتون, مما خلق تباين بين العناصر الشفافة والمصمتة, الذي اكد بدوره على الوظيفة التي يحتويها.

فعاليات المشروع:

*ساحات تفريغ عامة بجانب المقام بمساحة

2م8500

محور تجاري:

*مول:1-محلات تجارية عدد 100 بمساحة 2م20-

2م40

2-سوبر ماركت 2م800

3-كافتریات عدد 5 بمساحة 2م500

4-مستودعات 2م1200

5-صرافات عدد 2

6-مصاعد جمهور عدد 2

7-مصاعد خدمة عدد 2

8-ادراج متحركة عدد 4

المساحة الطابقية 2م3550

عدد الطوابق 4+2قبو

المساحة الكاملة للمحلات 2م 6800

المساحة الكلية 2م 14200

عامل الاستثمار 0.158
موقف مؤقت لـ 8 باصات بولمان لتخديم المقام
والمشروع
موقف سيارات طابقي تحت الأرض لتخديم
المشروع يتسع لـ 300 سيارة

فندق 4 نجوم :

- 1- يحتوي 120 غرفة منها 40 شقة فندقية مساحة
الغرفة 35 م² ومساحة الشقة 90 م²
- 2-مطعم رئيسي 250 شخص
- 3-مطعمين فرعيين 100 شخص
- 4-استراحة في البهو 30 شخص
- 5-مركز استعلامات
- 6-مركز صحي
- 7-طابق خدمي
- 8-صالة افراح بمساحة 400 م²
- 9-قسم اداري بمساحة 170 م²
- 10- البهو يحوي الاستقبال مع اركان الاستراحة
وركن التلفزيون وقراءة الصحف وكافتريا بمساحة 450 م²
المساحة الطابقية 2390 م²
المساحة الكلية 13350 م²
عامل الاستثمار 0.1

*مركز خدمات:

- 1-صالة متعددة الاستعمالات 200 م²
- 2-مدرج محاضرات وندوات لـ 200 شخص مع
زون تفريغ وادراج هروب وغرفة اسقاط
- 3-قسم تدريس اللغة العربية للايرانيين:
*صفوف

عدد 5 بمساحة 2م50

*ادرة القسم

بمساحة 2م30

*مخابر

عملي عدد 3 بمساحة

2م150

4-مكتبة مخطوطات اسلامية تتسع ل 10000

مخطوط وكتاب بمساحة 530 م2 مع قسم ارشفة بمساحة 200

م.2

5-مكاتب ادارية(مدير.سكرتير.مكتب العلاقات

العامة.امانة السر. ديوان. مكتب تنفيذي. مكتب اساتذة. صالة

اجتماعات. محاسبة. معاون مدير.....)

6-غاليري معارض مؤقتة مع مستودع صغير

بمساحة اجمالية 335 م2

7-صالة انترنت بمساحة 250 م2

المساحة الطابقية 1900 م2

المساحة الكلية 5700 م2

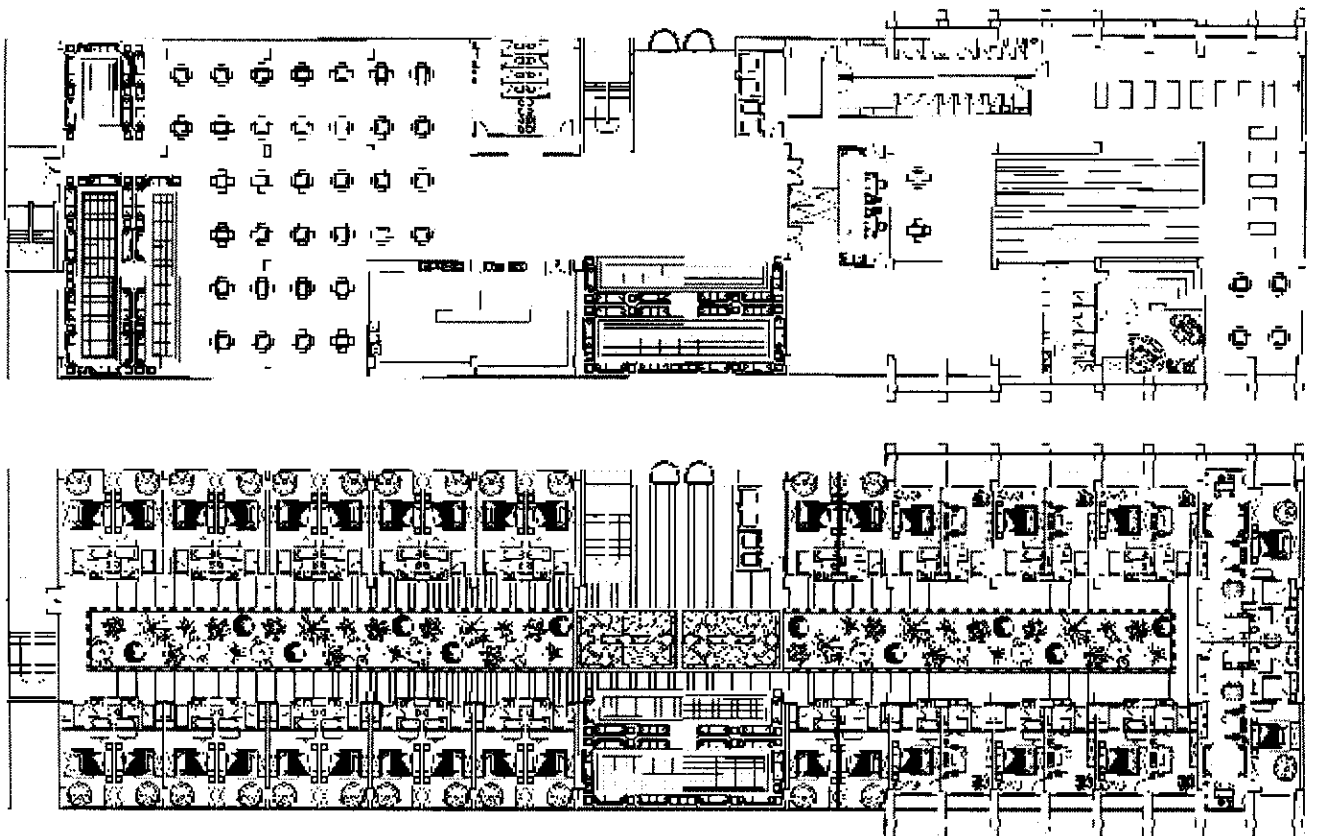
عدد الطوابق 3

عامل الاستثمار 0.08

الموقع العام للمشروع يحتوي جميع انواع الساحات,كل حسب قربه

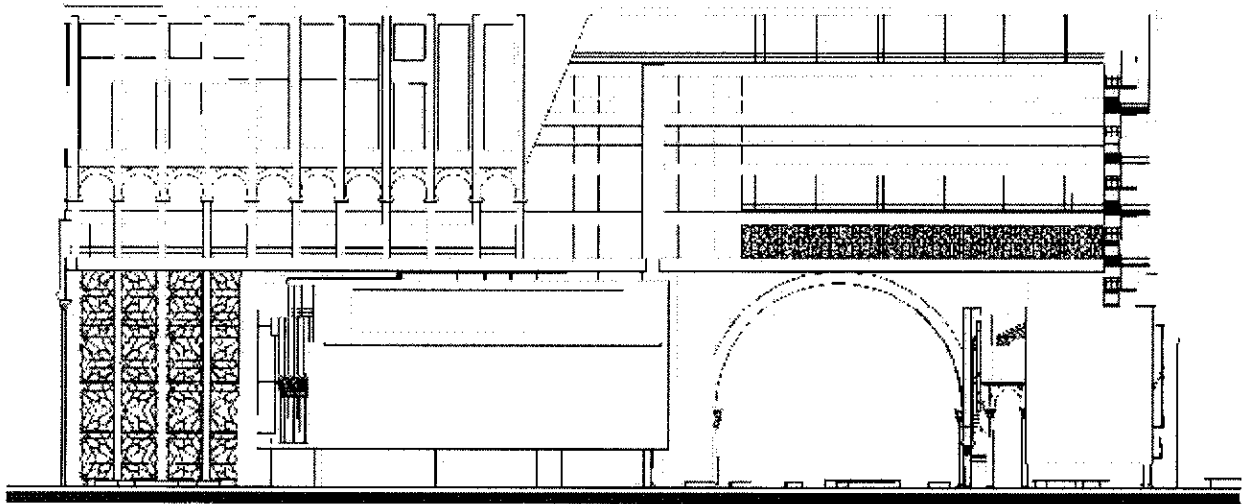
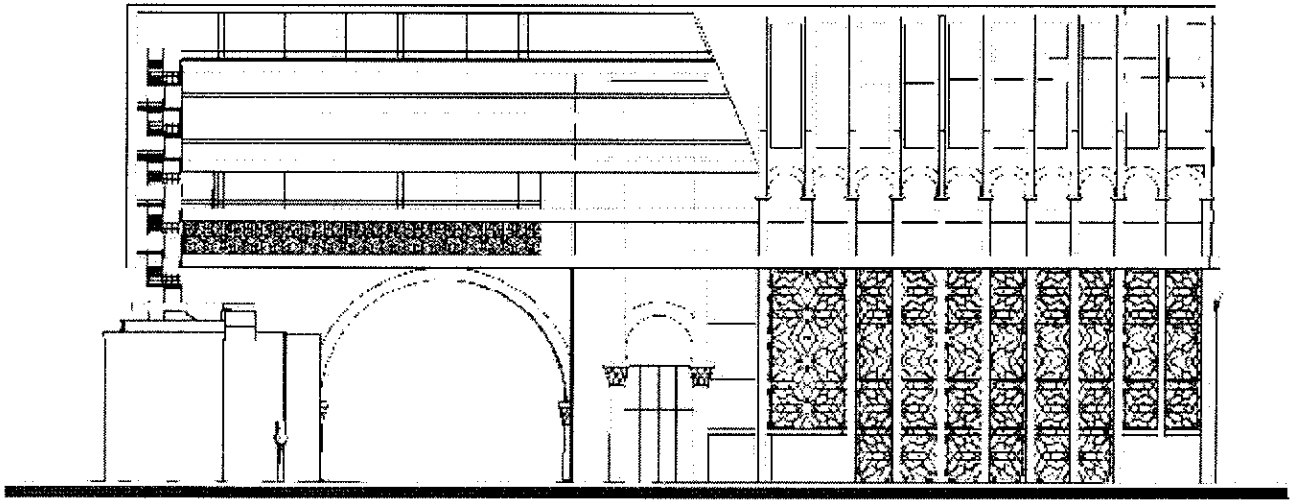
من فعاليته الخاصة.

مسقط الطابق الأخير



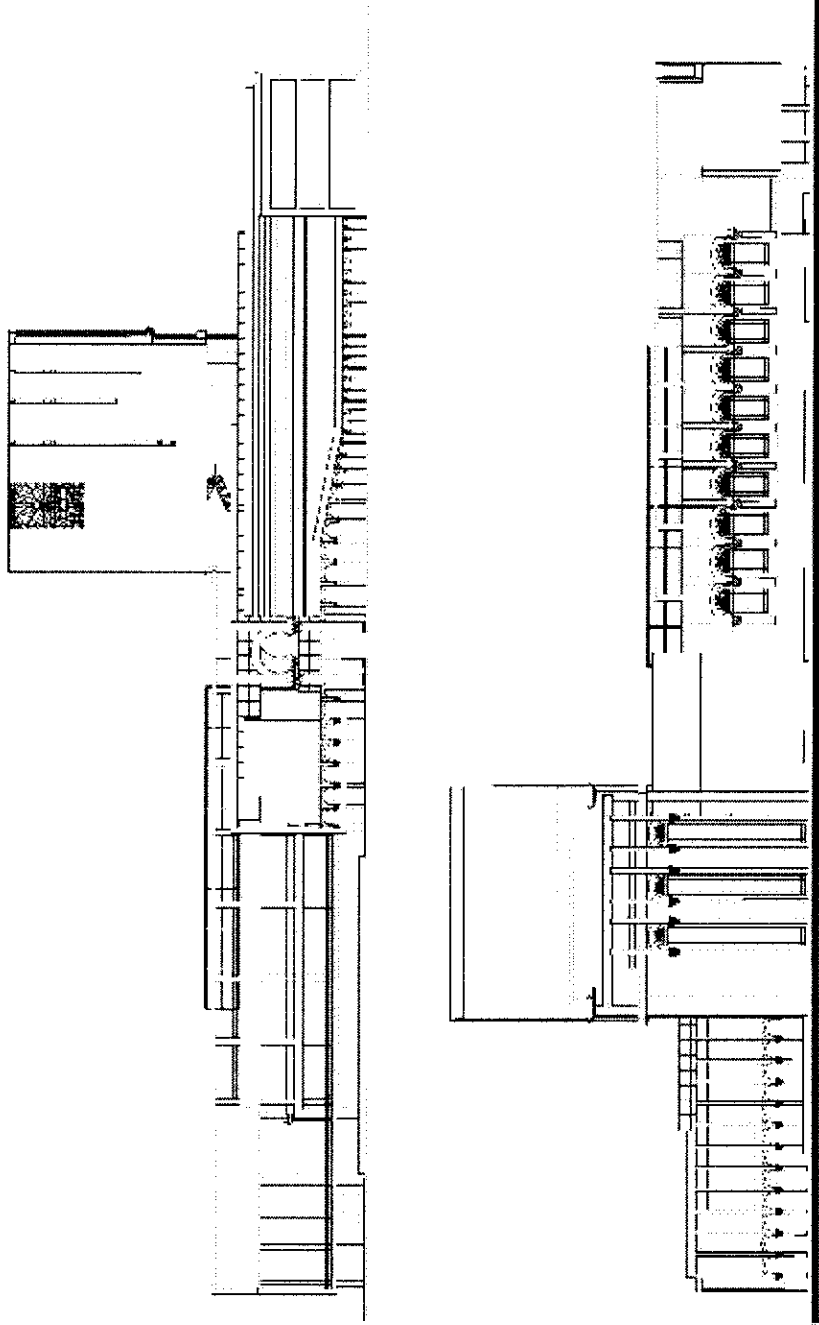
مسقط المتكرر للفندق

الواجهة الجنوبية



الواجهة الشمالية

الواجهة الشرقية



الواجهة الغربية

المسقط الثاني

