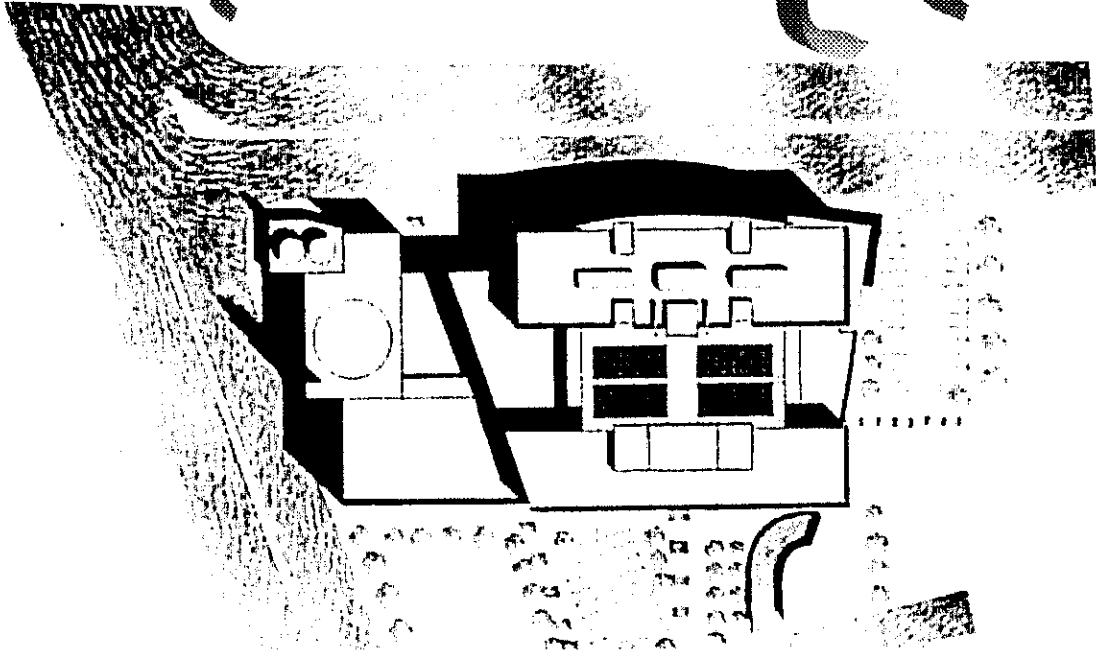


الجمهورية العربية السورية

جامعة دمشق

كلية الهندسة المعمارية

مجمع خدمات الطبالة



دراسة أعدت لنيل شهادة بكالوريوس في الهندسة المعمارية

تقديم

مهدي كاتبة

إشراف

د. محمد رياض منصور

موقع المشروع

- ◀ تقع أرض المشروع في منطقة شرقي باب شرقي ويحدها من جهة الشمال طريق الغوطة ومن جهة الغرب طريق جرمانا ويقع في الزاوية الشمالية الغربية من الأرض جامع الصحابي أبي بن كعب .
- ◀ المنطقة مبنية في فترة الثلاثينات والأبنية الموجودة عليها بحالة فيزيائية سيئة مع وجود بعض الأبنية من البيتون.
- ◀ ارتفاع الأبنية في المنطقة من طابقين إلى ثلاث.
- ◀ الشوارع المحيطة بالمنطقة مزدحمة بالسيارات وخاصة شارع ابن عساكر والمنطقة تعاني من أزمات مرورية مما أدى إلى تلويث الهواء بشكل كبير.

برنامج المشروع الموافق للحل المقترح

بعد دراسة المنطقة المقترح عليها المشروع ودراسة المناطق المحيطة بها ودراسة احتياجاتها استنتجت أن المنطقة غير مخدمّة تجارياً نظراً لكونها منطقة مخالقات ، والدليل هو استغلال الطابق الأرضي أحياناً وتحويله إلى محلات أو مطاعم واستغلال بعض وجائب الأبنية أحياناً.

نتيجة لذلك تقرر إنشاء :

- مجمع استثماري (تجاري - مكاتب - قسم ثقافي) لتخدم المنطقة.
- مساحة الأرض المستخدمة 9100 m^2 .
- المساحة المبنية في الأراضي 5570 m^2 .
- عامل الاستثمار الأراضي ٦١ % .
- أما النسبة الباقية (٣٩ %) فأعدت لتكون:
- مواقف سيارات .
- رامب يتزل للقبو الثاني.
- وجائب محطة عند الشوارع.
- قسم حدائق وخضار.

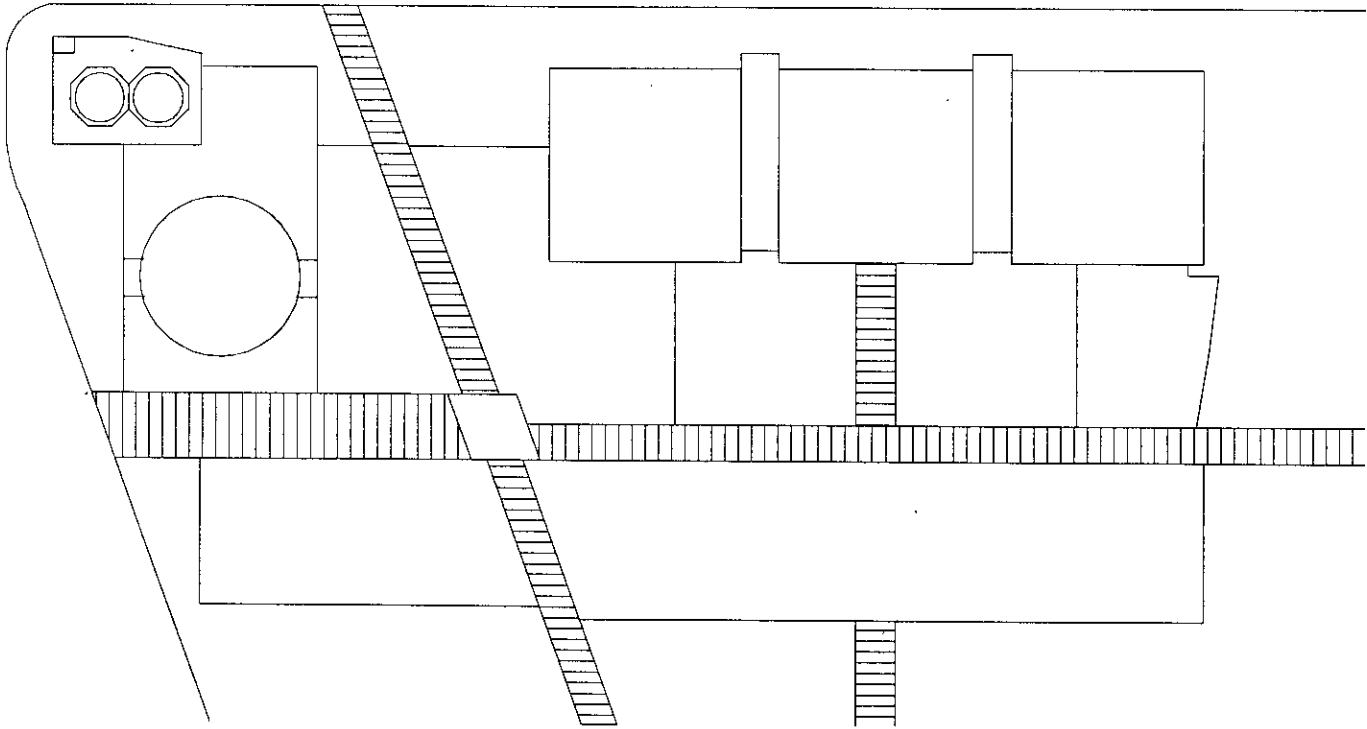
تحليل المشروع:

١. محاور المشاة :

-إن منطقة المشروع قريبة من سور دمشق القدم ،فمنطقة باب شرقي تحد المشروع من الجهة الشمالية الغربية. لذلك تم وضع محور مشاة رئيسي قادم من حي الدويلعة ، ليخترق المشروع متجهها إلى باب شرقي.

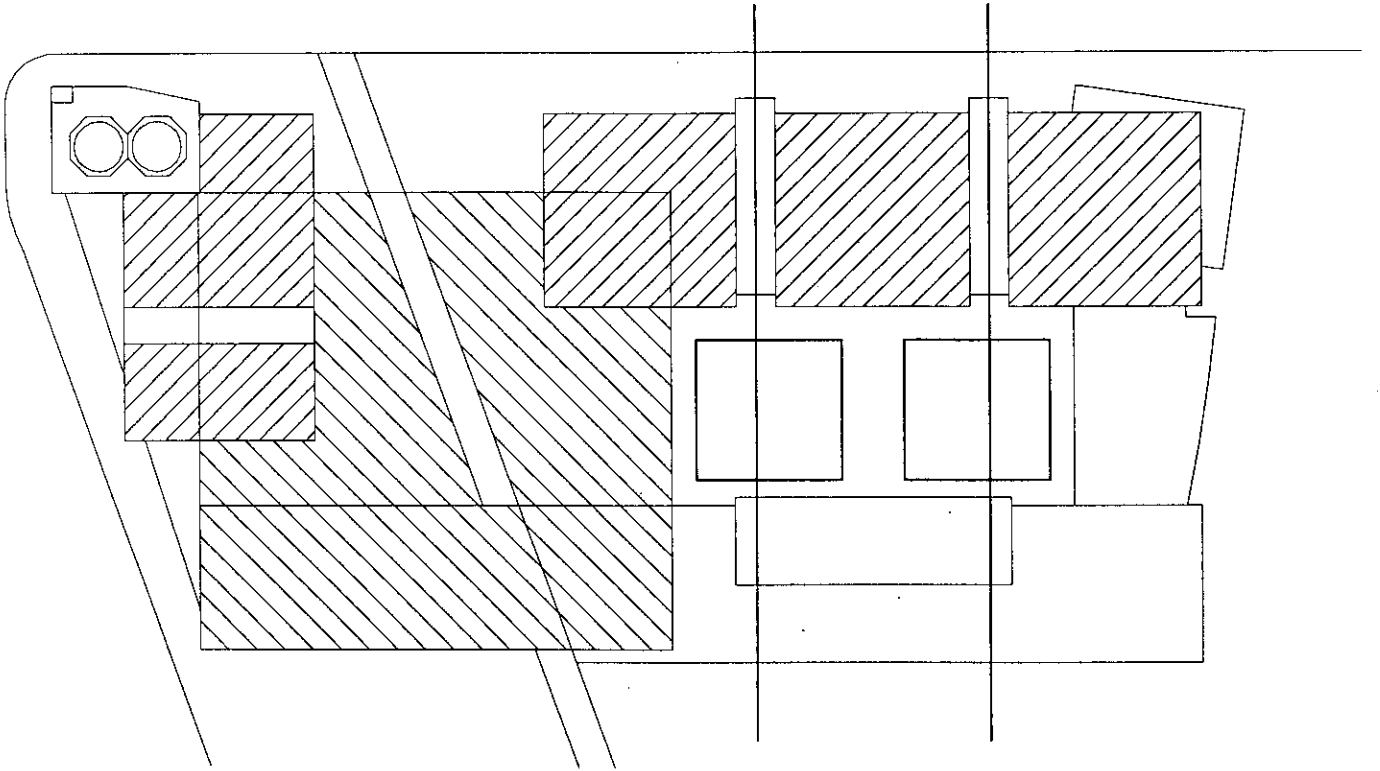
-كما تم وضع محور مشاة آخر عمودي على المحور الأول (تقريبا) ، يبدأ من الجهة الغربية بالقرب من الجامع ويتقاطع مع المحور الأول بساحة صغيرة ثم يتغلغل داخل المشروع و يخرج من شرق المشروع إلى بعض المناطق السكنية ومعامل حديثة .

-إن هذين المحورين يفصلان الجامع (القديم والحديث) عن باقي المشروع.



٢ . كتل المشروع:

- كان من المناسب في هذا المشروع التجاري أن يحوي على فناء داخلي من خلاله تتفاعل جميع العناصر مع بعضها.
- الكتلة الرئيسية (الشمالية) تتألف من ثلاثة مربعات (١٨*١٨) يفصل بينهما كتلة التخدم (أدراج و مصاعد) .
- هذه النسبة تكررت في كتلة الجامع (مربع ونصف) .
- كما أن منطقة التفرغ في الفناء الرئيسي عبارة عن مربعين (١٨*١٨) .
- تم ربط الكتلة الشمالية مع الجنوبية مع المسجد بواسطة مربع كبير (٤٢*٤٢)
- هذا المربع مقسوم إلى مثلثين بواسطة محور المشاة الرئيسي .
- ثم أغلق الفراغ من الجهتين الباقيتين ليحصر الفناء الداخلي بشكل ملائم.



المساقط

١ . مسقط الطابق الأرضي:

إن محاور المشاة المارة في المشروع تقسم الطابق الأرضي إلى عدة أقسام :

- السوق التجاري الرئيسي :
وله ثلاث مداخل ، المدخل الرئيسي من داخل الفناء ومدخلين جانبيين خارجيين، وهو يمتد على ثلاث طوابق .(أرضي أول ثاني).
لدينا في الطابق الأرضي محلات تجارية مفتوحة إلى الداخل وأخرى إلى الخارج (م^٩) ، الحركة الشاقولية تتم بواسطة الأدراج العادية والدرج المتحرك والمصاعد.
- الفناء الداخلي :
محاط بالمحلات التجارية من معظم الجهات ، وكافتريا من الجهة الشرقية ، كما يوجد في وسطه تفرغ على القبو ، يتم الانتقال الشاقولي في الفناء بواسطة درجين في الوسط.
- القسم الجنوبي :
عبارة عن محلات تجارية بمساحة أكبر (٢٥-٣٠)م^٢ وهي متوضعة على الجهتين (خارجة أو داخلية) كما يوجد مقهى شعبي له اتصال مع الحدائق الخارجية .
- الجامع الجديد:
بمساحة ٥٠٠ م^٢ وهو على تماس مع الضريح القديم.
ويوجد بعض المحلات التجارية على جدار الجامع الشرقي تحدد محور المشاة الرئيسي .
- الجامع القديم :
وهو عبارة عن ضريح قدم ، له قبتين صغيرتين .

٢. مسقط الطابق الأول: ويقسم إلى :

▪ السوق التجاري الرئيسي:

الممتد من الطابق الأرضي، تتوزع فيه محلات تجارية بمساحة (١٥ m^٢) ، بالإضافة إلى صالتين عرض بمساحة (٥٠ m^٢) .

يتصل مع باقي أجزاء المشروع بواسطة مدخلين يقعان على الفناء الداخلي بشكل متناظر بالنسبة للكتلة.

▪ قسم المكاتب:

ويحتوي (١٢) مكتب بمساحات مختلفة (٢٥-٣٥-٤٥) m^٢ بالإضافة لوجود خدمات عامة.

▪ القسم الثقافي: ويحتوي على :

_ صالة محاضرات .

_ قاعة اترنيت مع قسم تعليم حاسب .

_ مكتبة لبيع الكتب والأقراص الليزرية

_ صالة عرض فنية .

_ خدمات ومستودع.

▪ صالات العرض:

يوجد خمس صالات عرض مختلفة لها علاقة مع الفناء الداخلي بمساحات مختلفة (٤٠-٦٠-٧٥) m^٢.

▪ المقهى الصيفي :

بمساحة (٣٠٠ m^٢) وهو غير مغطى بشكل كامل ، أي إمكانية إقامة تغطيات خفيفة .

٣. مسقط القبو الأول ويحتوي على قسمين :

١. القسم الأول: حول الفناء

تتوزع على الفناء الفعاليات التالية:

- محلات تجارية بمساحات مختلفة (٢٥-٣٥) 2^m .
- كافيتريا وجبات خفيفة (٩٠) 2^m مع التخلم.
- صالة أيروبيك .
- صالة ألعاب بلياردو وكرة طاولة.
- صالة ألعاب حاسب.
- وتتجمع خلف هذه الفعاليات مستودعات مخصصة للمحلات التجارية في الطوابق العلوية بمساحات مختلفة (٣٠-٧٠) 2^m .

٢. القسم الثاني : ويحتوي على:

- صالة متعددة الاستعمالات مع قسم تخلم خاص (٣٠٠) 2^m .
- نادي ليلي (١٥٠) 2^m مع الخدمات.
- صالة لياقة بدنية (٢٧٠) 2^m مع الخدمات.
- مستودعات.
- قسم مغلق تابع للمسجد وهو عبارة عن خدمات صحية وصالة تدريس.

٤. مسقط الطابق الثاني:

ويحتوي على قسمين

- السوق التجاري الرئيسي : الممتد من الطابقين (الأول والأرضي) تتوزع فيه محلات تجارية بمساحة (١٥-٢٠) 2^m بالإضافة إلى أربع صالات عرض بمساحة (٤٠) 2^m
- قسم المكاتب: ويحتوي على (١٢) مكتب بمساحات مختلفة (٤٠-٥٥) 2^m بالإضافة إلى كافيتريا صغيرة بمساحة $100 2^m$ مع الخدمات . خدمات صحية عامة .

القبو الثاني ويحتوي على :

- مواقف سيارات عدد ١٠٨٥ سيارة
- مستودعات مختلفة :

التدفئة والتكييف

مولدات كهربائية

لوحات كهربائية

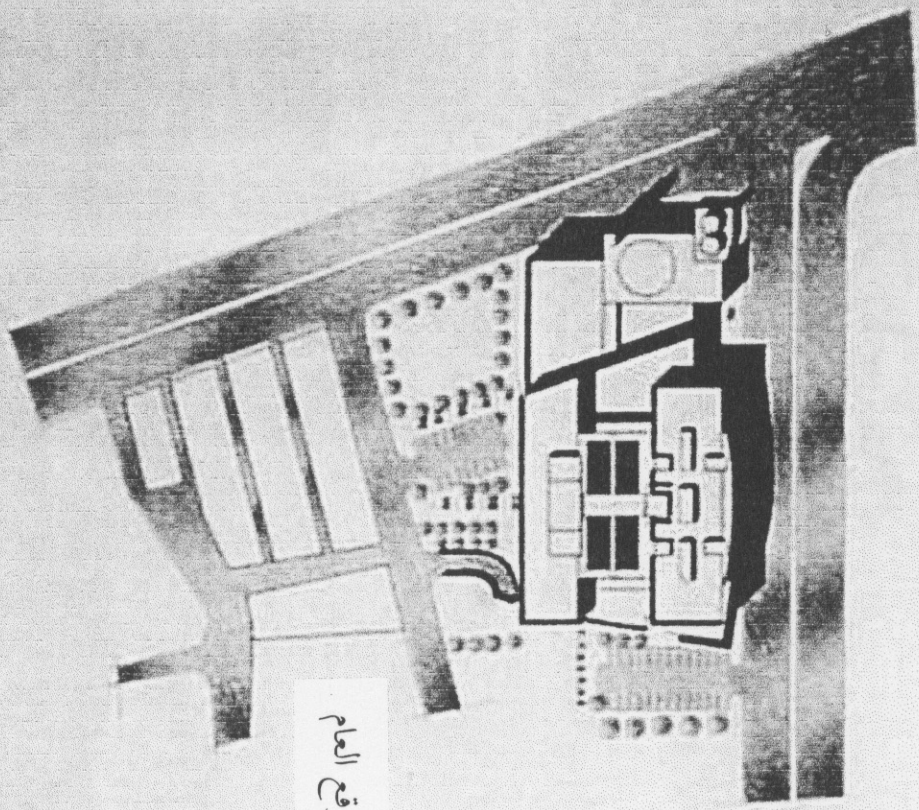
مستودع محروقات - مستودعات أخرى).

مساحة المستودعات الإجمالية (٧٠٠) m^٢.

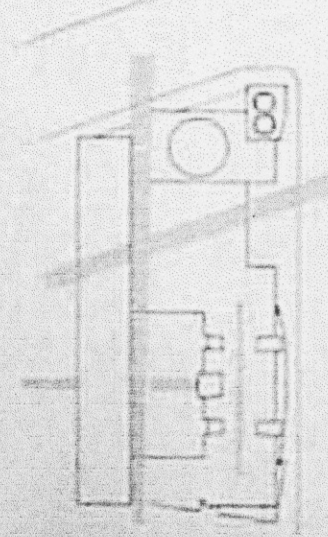
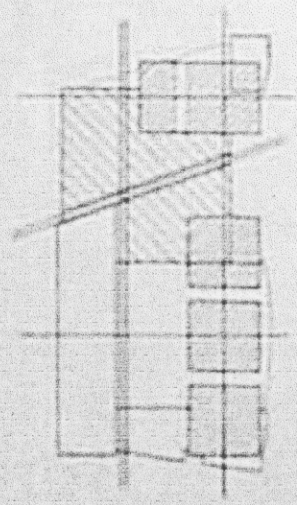
— يتم وصول السيارات إلى القبو الثاني بواسطة الرامب الدائري:

قطر الرامب الداخلي ٨ m.

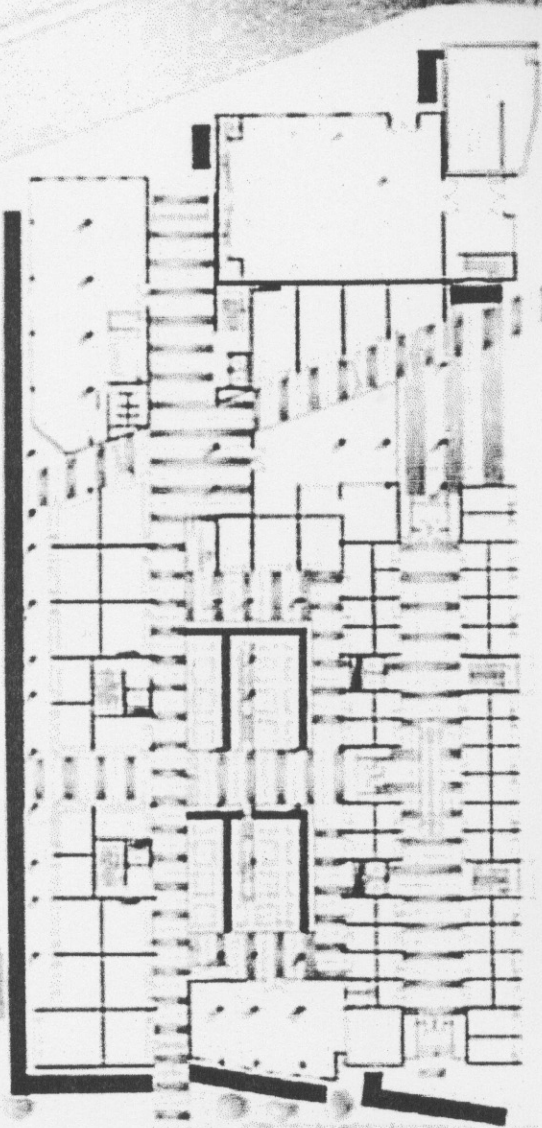
القطر الخارجي ٢٠ m.



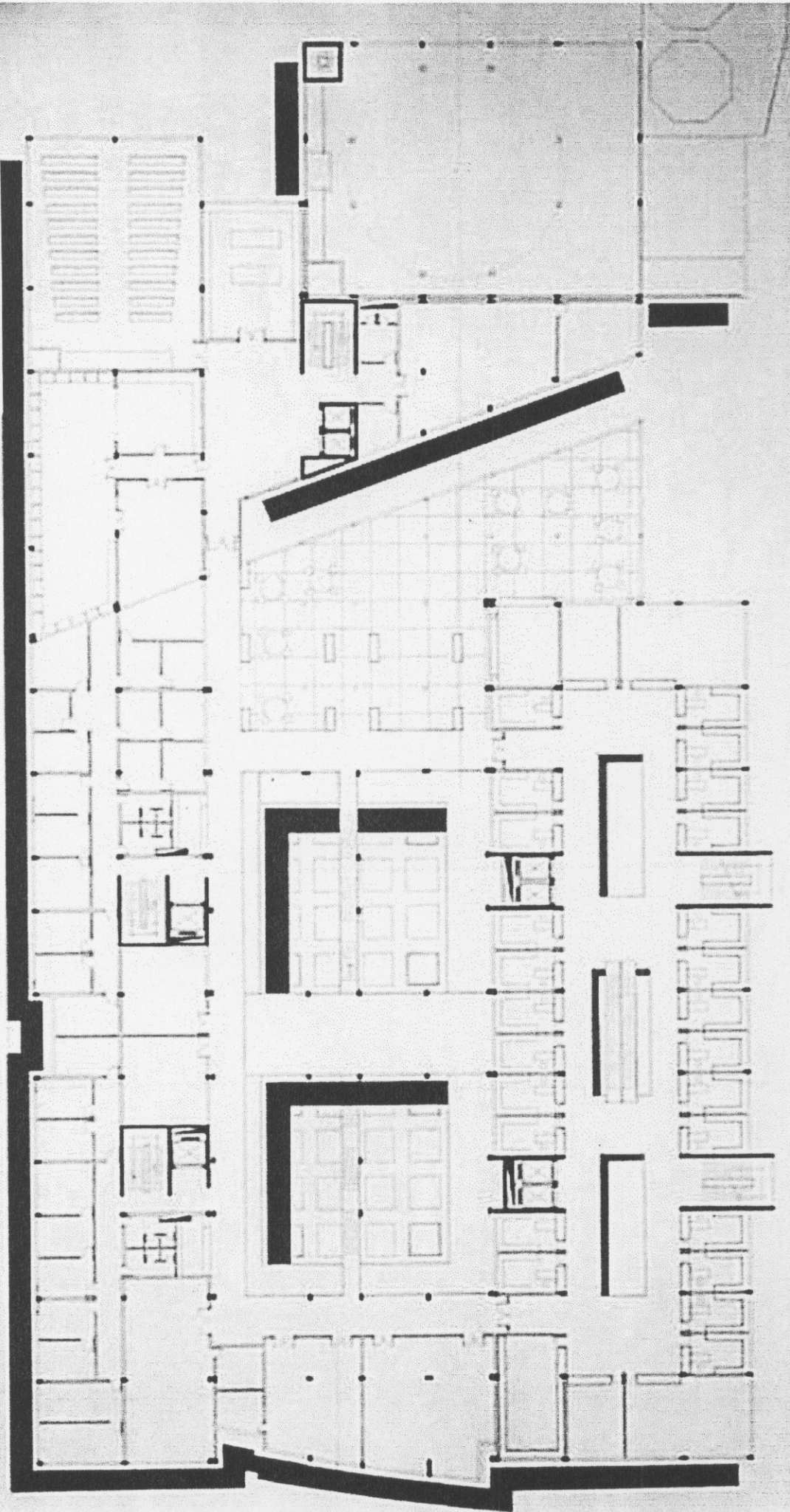
الموقع العام



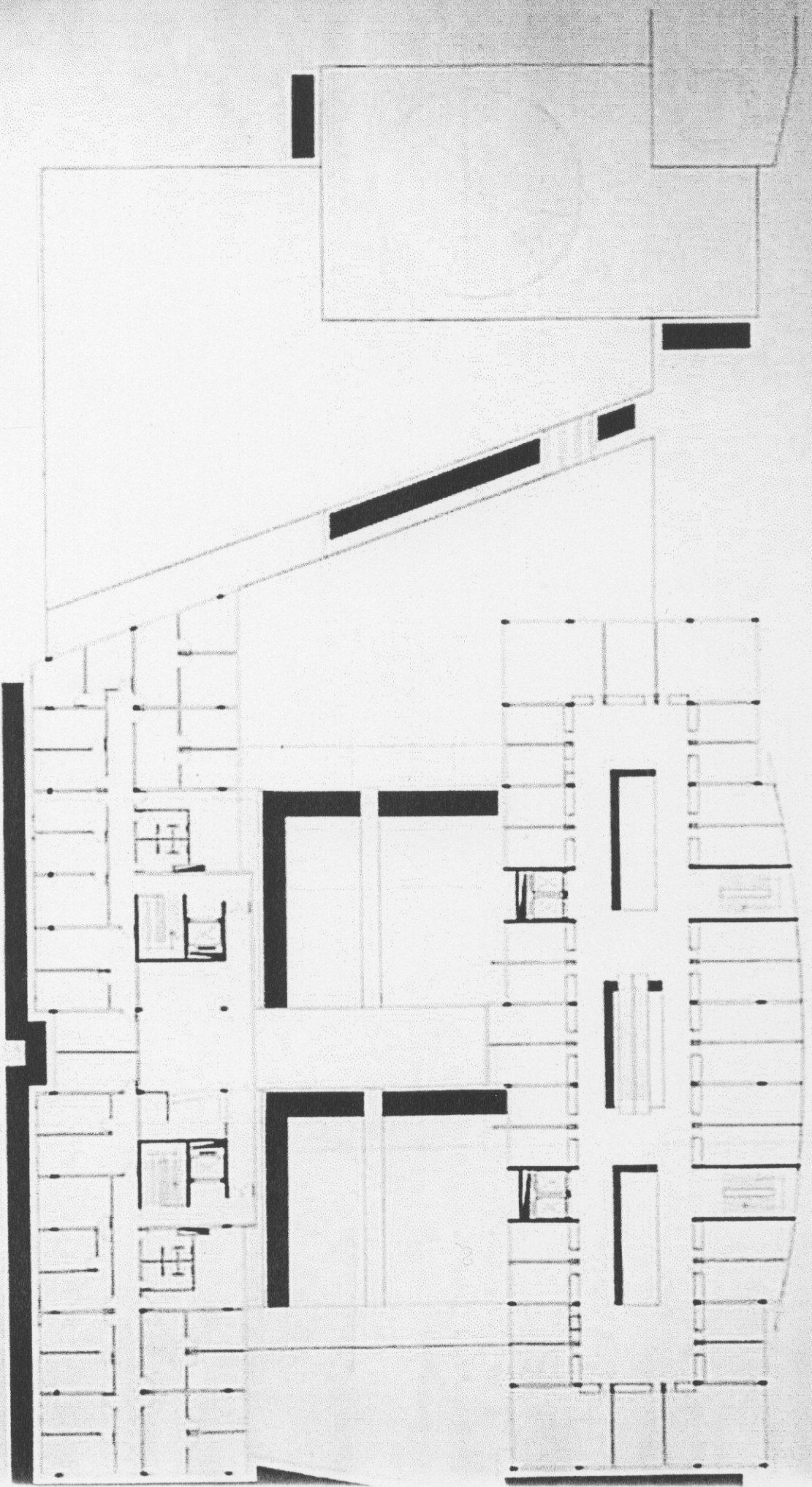
مسقط الطابق الأرضي



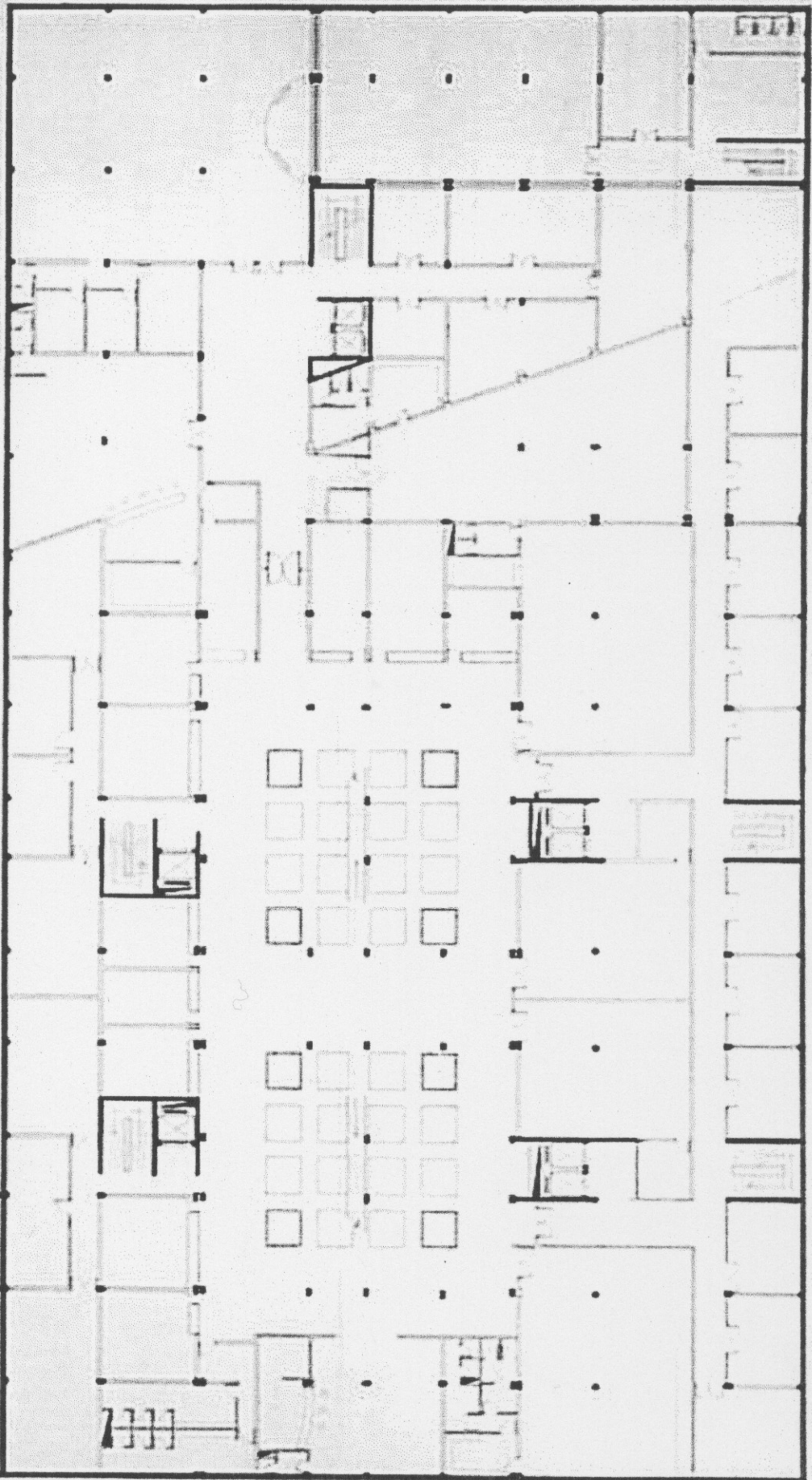
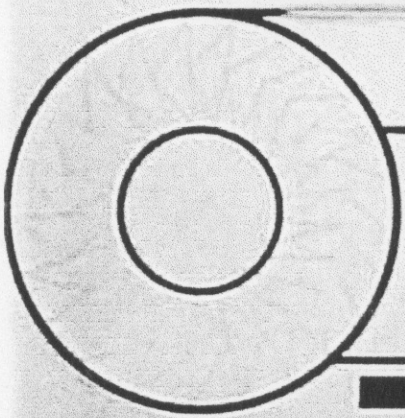
مسقط الطابق الأول



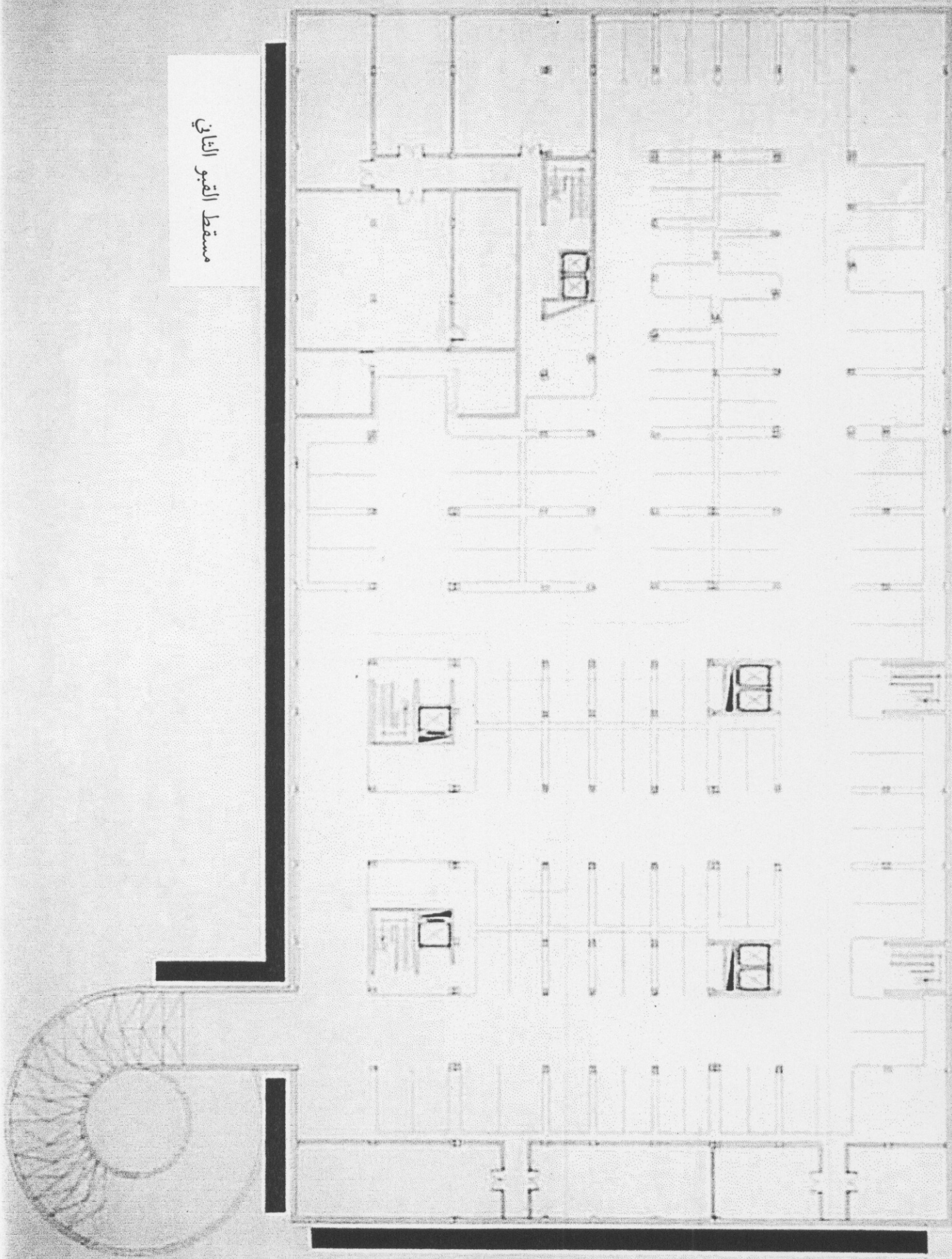
مسقط الطابق الثاني



مسقط القبة الأول

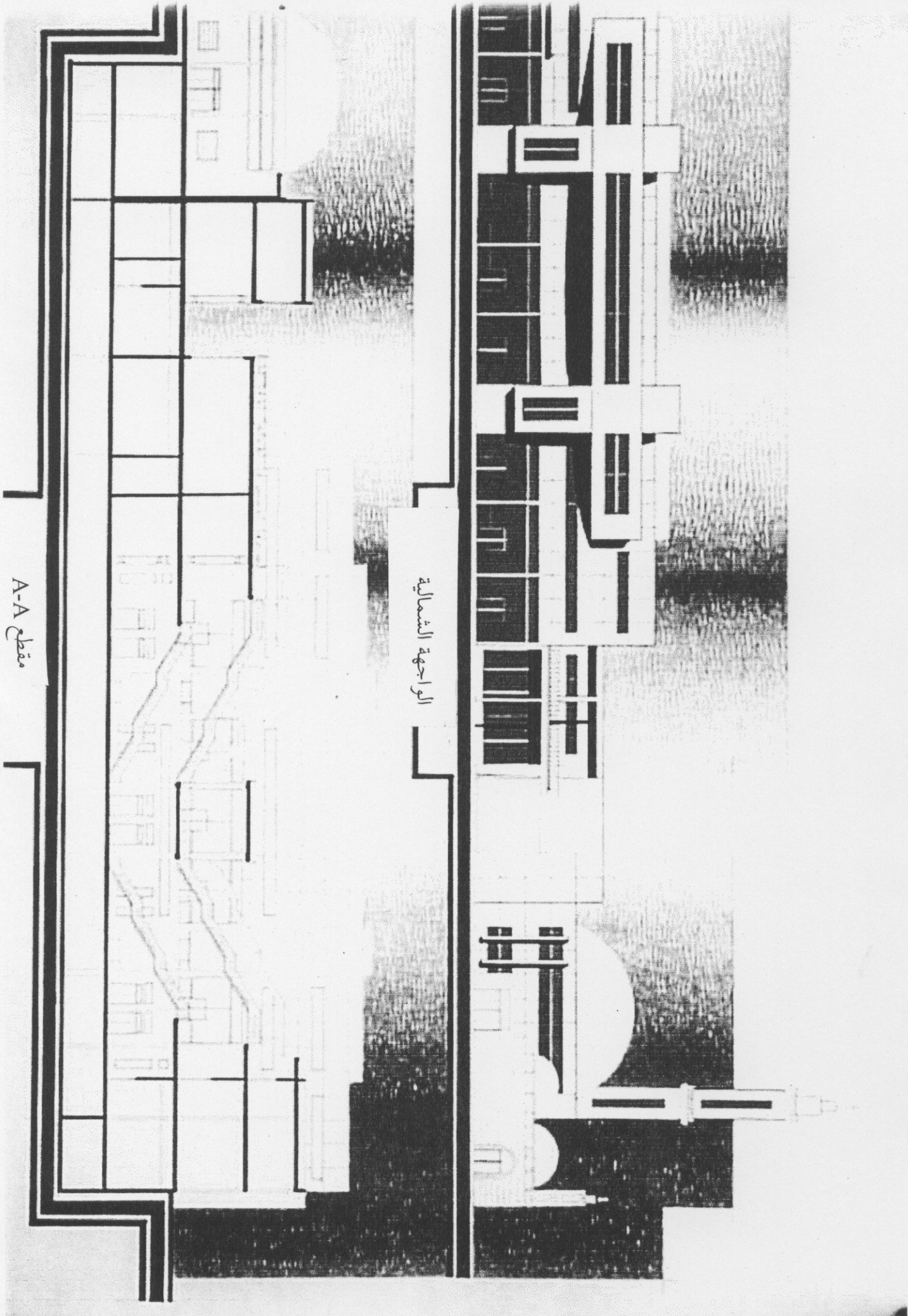


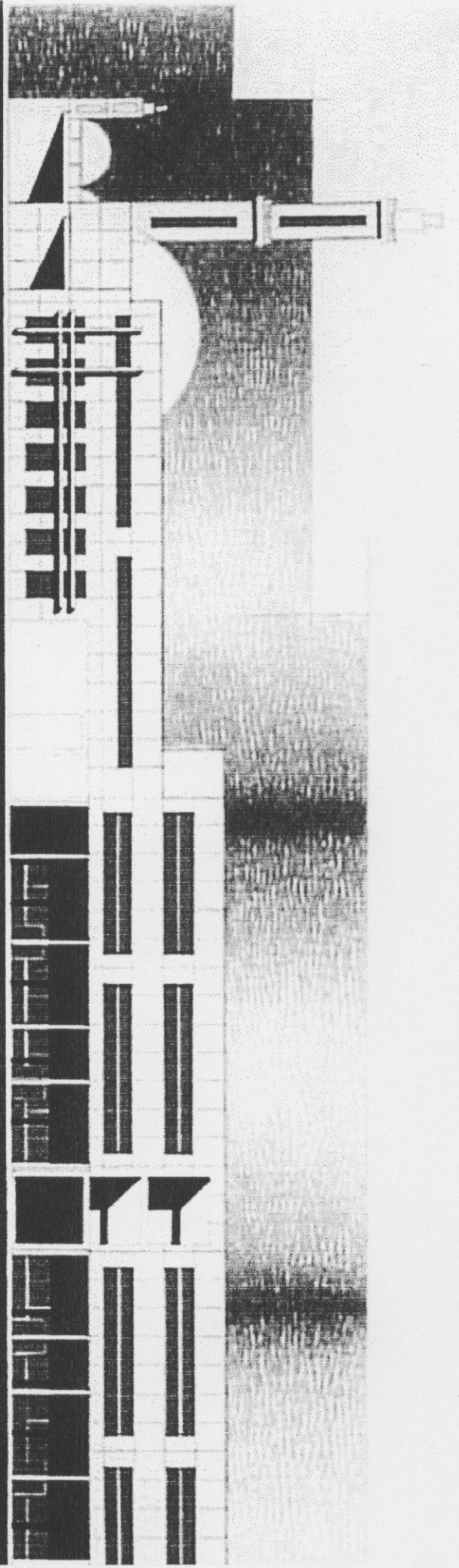
مسقط القبو الثاني



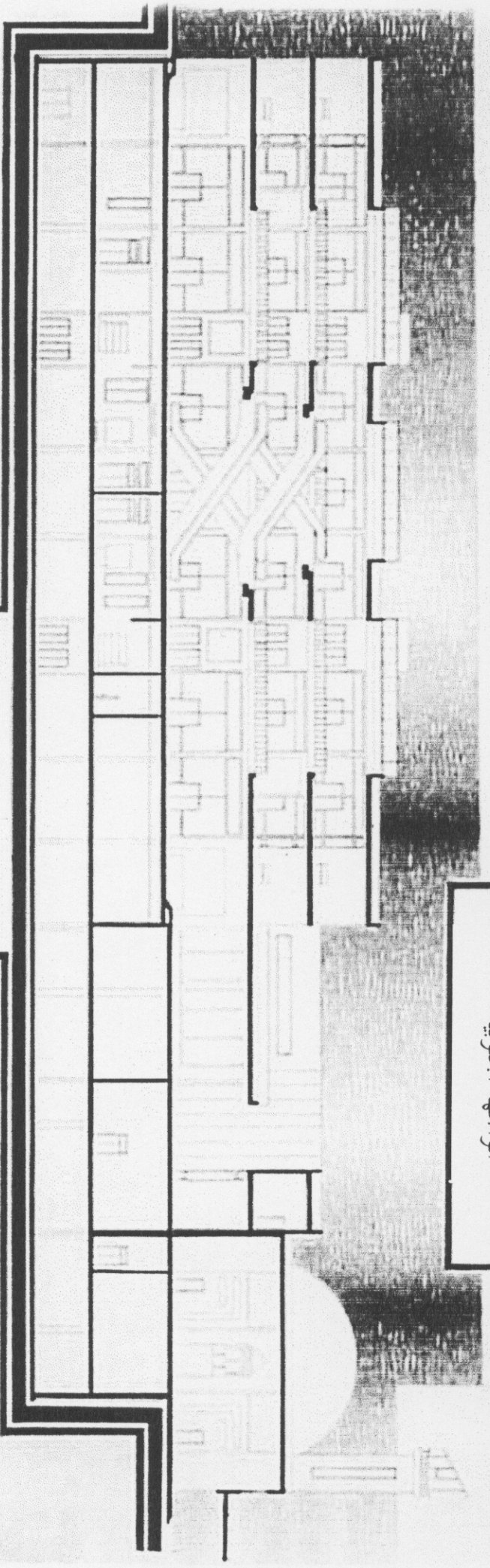
الواجهة الشمالية

مقطع A-A

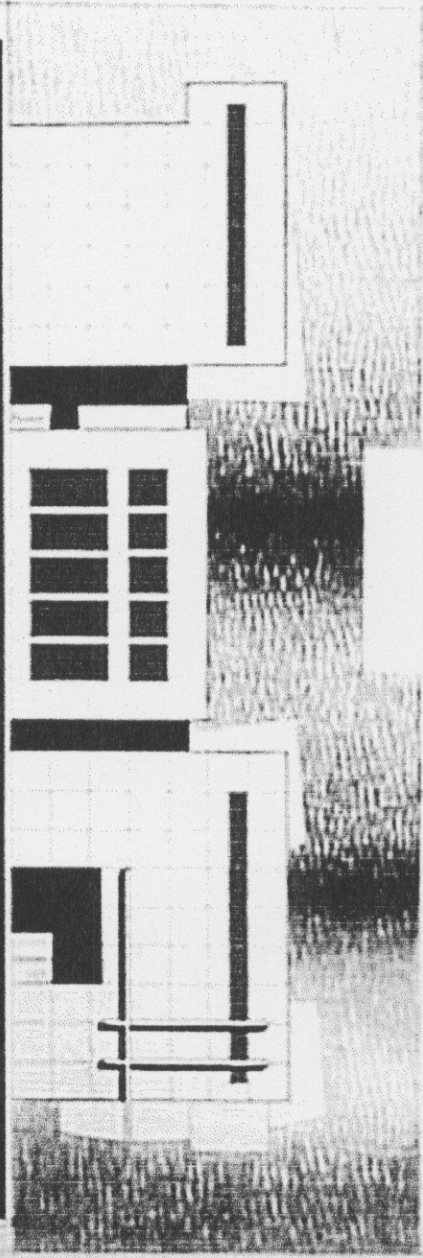
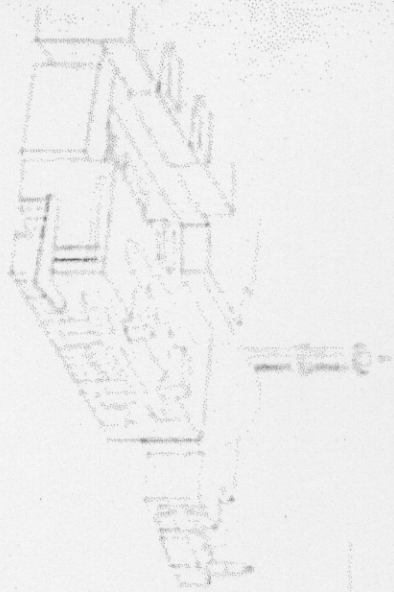
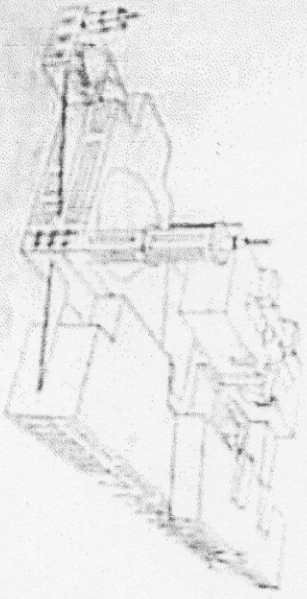




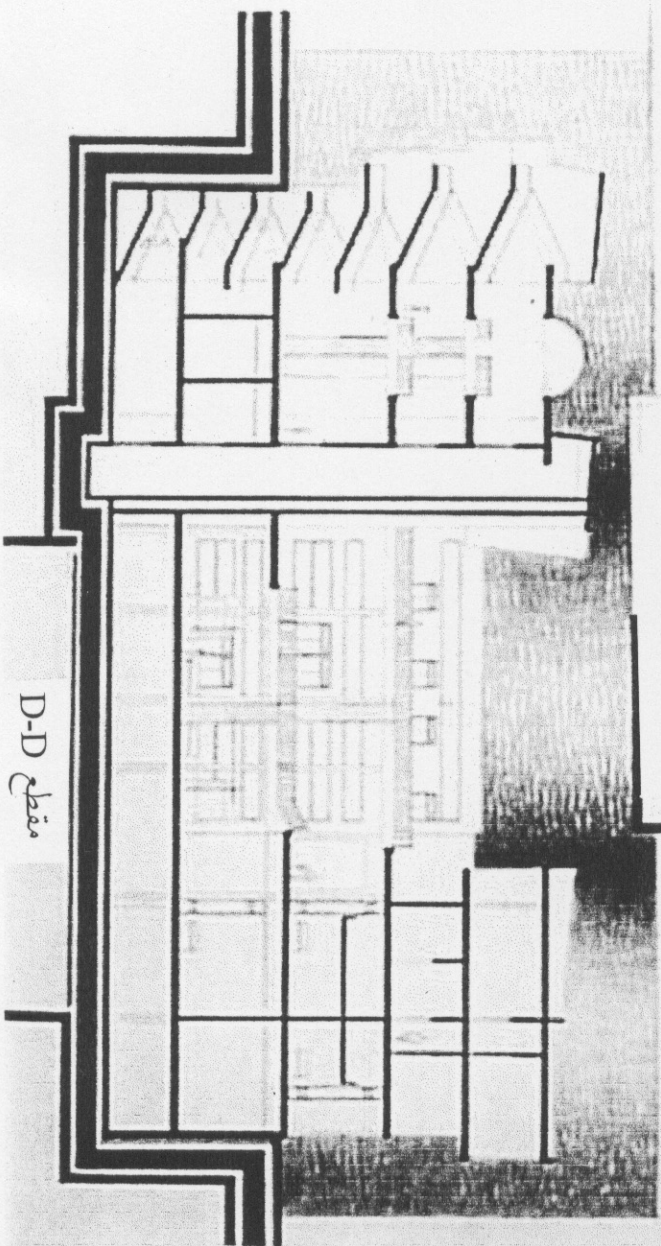
الواجهة الجنوبية



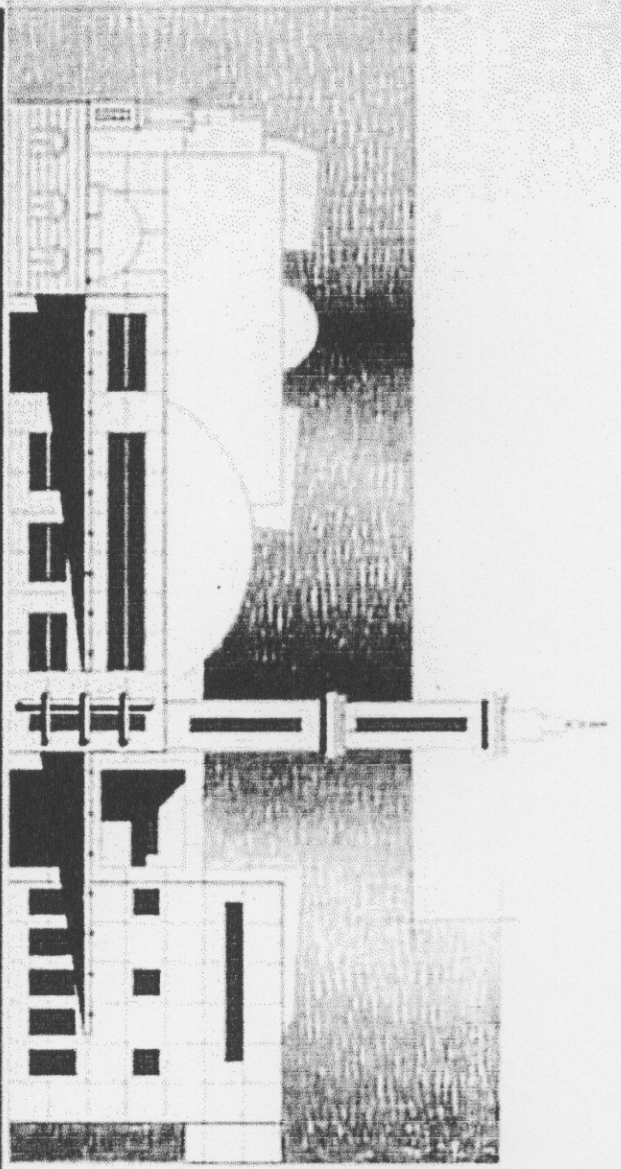
مقطع B-B



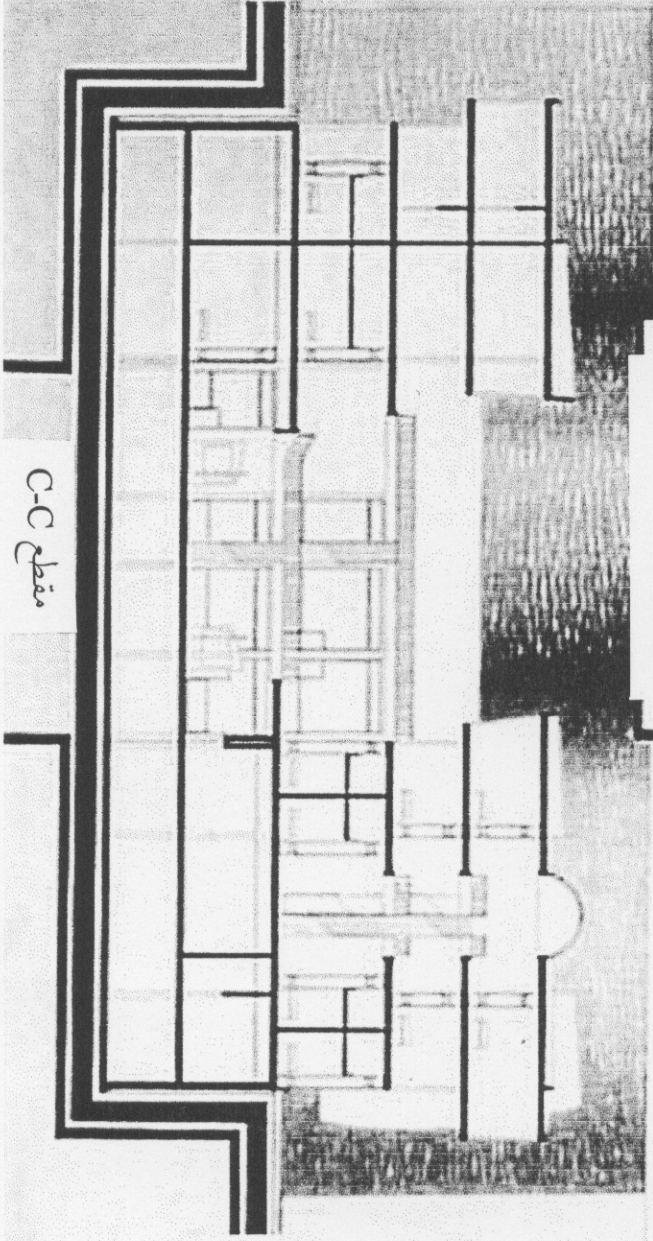
الواجهة الشرقية



مقطع D-D



الواجهة الغربية



مقطع C-C

