

الجمهورية العربية السورية
جامعة دمشق
كلية الهندسة المعمارية

مجمع سكني سياحي خاص على طريق دمشق بيروت

مشروع أعد لنيل شهادة بكالوريوس في الهندسة المعمارية

بإشراف

د.م. غسان الحلبوني

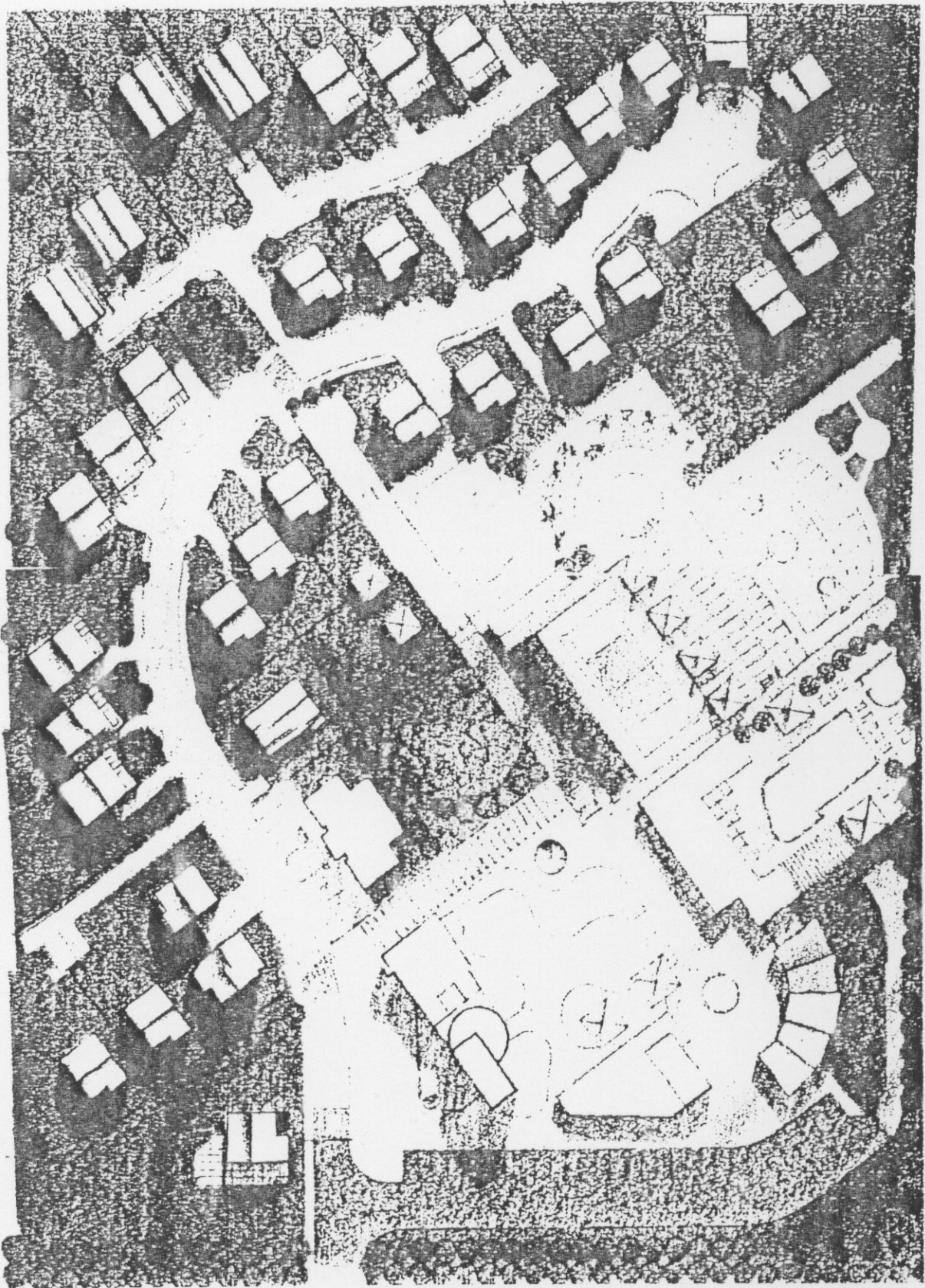
د.م. مزيد العبد الله

د.م. بيير ناتو

تقديم : رشا اليوسف

هنادي الخليل

دورة حزيران ١٩٩٨



الموقع العام

الفكرة التصميمية للمشروع :

أكد تصميم المشروع على الفصل التام بين العام والخاص من خلال تجميع الفعاليات العامة على محور المشروع الرئيسي وتركزها في البداية مع امكانية تخديم المطعم والكافتريا من الخارج دون التوغل داخل أرض المشروع الخاصة .

كما أتاح التصميم لسكان الوحدات السكنية الاشراف على الفعاليات الترفيهية دون أن تحد هذه الفعاليات من خصوصية كل وحدة .

كما أخذ بعين الاعتبار تقليص مساحة الاسفلت المستخدمة قدر الامكان فلذلك قررنا رصف الطريق الشرياني للمشروع بالحجارة واعتماد الاسفلت فقط في موقف السيارات العام الذي يتسع لـ ٣٠ سيارة وذلك لسببين أولهما : تخفيف مقدار الحرارة التي يمتصها وينشرها الاسفلت بالإضافة إلى الحد من سرعة السيارة المارة من هذا الشريان .

مع تزايد ضغوطات الحياة والتلوث البيئي المستمر والمركز في المجتمعات السكنية الضخمة الذي يصاحب ارتفاع عدد السكان وزيادة الضوضاء بدأ التفكير بالخروج من المدينة إلى الضواحي حيث الهدوء وجمال الطبيعة والهواء النقي .

فكان لابد من بناء مجمعات سكنية يجد فيها الانسان مايرضيه.

تبلغ مساحة أرض المشروع (٣) هكتارات أي مايعادل ٣٠,٠٠٠ م^٢ وتقع بالقرب من الطريق الدولي بين دمشق بيروت تبعد عن مركز المدينة حوالي نصف ساعة .

خصص من مساحة الأرض ٤٠٪ سكن = ١٢,٠٠٠ م^٢

٦٠٪ خدمات = ١٨,٠٠٠ م^٢ .

تبدأ المنطقة السكنية بحاجز مراقبة من غرفة الحارس الذي خصص له وحدة سكنية مع تراس كبير وأرض محيطه تمكنه من الاكتفاء الذاتي مع أرض جانبيه خصصت لما يمكن أن تقدمه الدولة من خدمات للمشروع من خزان مياه ومحطة توليد كهربائي .

في المشروع ثلاثة نماذج سكنية من حيث المساحات اثنان منها تم إجراء تعديلات عليها حسب موقعها مع مراعاة حركة الرياح السائدة :

١- النموذج الأول A :

مساحته ٢٠م٢ دوبلكس يتكون من غرفتي نوم ومعيشة والخدمات الصحية اللازمة (عدد ١٩) .

٢- النموذج الثاني B :

مساحته ٣٥م٢ دوبلكس يتكون من ثلاث غرف نوم ومعيشة والخدمات الصحية اللازمة (عدد ١٢) .

٣- النموذج الثالث C :

بمساحة ٦٥م٢ دوبلكس عدد (٥) يتكون من ثلاث غرف نوم وصالون وغرفة طعام والخدمات الصحية اللازمة .

ولكل نموذج حديقة خاصة به مع موقف سيارة يتصل بها مباشرة كما ألحق بالمنطقة السكنية مبنى تجاري صغير بمساحة ٣٠م٢ على طابقين يؤمن الخدمات الأساسية للسكان .

ويمكن لكل فرد الوصول بسهولة لمنطقة الخدمات باستخدامه محور الحركة الرئيسي (كورنيش المشروع) بعيداً عن الشريان الرئيسي المخدم للمشروع والذي رصف بالحجارة .

كما ألحق بالسكن مدرج في الهواء الطلق يتسع لحوالي ٣٥٠ شخص مرتبط بمحور حركة يصب بالمحور الرئيسي ومحور آخر يخترق الشريان ليصل للمنسوب الأعلى لأرض المشروع .

توزعت الخدمات إلى :

أ-مساحات خضراء عامة موزعة على كامل الأرض هذا عدا عن الأرض الخاصة لكل وحدة سكنية .

ب- حدائق أطفال ترفيهية تقع على ممر المشاة الرئيسي (الكورنيش) .

ج- مسبح (٢٠×٢٠م) مع مسبح خاص للأطفال أمنت له الخصوصية بالإضافة لنادي رياضي بمساحة ٢٦٥ م^٢ يتكون من قاعة ايروبلوو صالة لممارسة كرة الطاولة مع الخدمات اللازمة من مشالغ وأدوات تكون مشتركة بين المسبح والنادي الذي ألحق به ملعب تنس متصلين عبر ممر مشاة ثانوي موازي لممر المشاة الرئيسي وملعب كرة السلة .

ونظمت الحركة بحيث لا يتم مزج بين مستخدمي الملاعب أو المسابح مع مطبخ وأوفيس صغير يخدم كافتريا تباع للمسبح يتسع لحوالي ٢٤ شخص مع كافتريا أخرى تتسع لـ ٥٠ شخص تحدد الساحة النهائية وتغلقها بشكل شفاف تلك الساحة التي يبدأ بها المشروع .

د- مطعم على طابقين مع تراس خارجي صيفي (بالإضافة لطابق نصفي يؤمن اطلالة على كامل المشروع) على ضفاف بحرة مائية مساحته الطابقية ٢٦٠٠م^٢ مع خدمات الخاصة ويكون المطبخ في القبو بحيث يخدم بسهولة صالتي الطعام والتراس والأرضي ويوجد موقف سيارات تخدم المطعم والمنطقة الترفيهية من الخارج دون الدخول لمنطقة السكن الخاصة .