

جامعة دمشق
كلية الهندسة المعمارية
تخرج تموز 2005-2006

مشروع أعد لنيل شهادة
البكالوريوس في الهندسة المعمارية

مجمع سياحي

إشراف:

د.م. أيوب أومري

د.م. بيبي خانو

تقديم:

رنا شبلي البحري

السياحة في سورية تجديد لتاريخ وتراث عريق:

شهدت السياحة السورية في السنوات الأخيرة أوج نشاطها حيث افادت آخر الإحصائيات أن معدل قدوم السياح الإجمالي إلى سورية زاد العام المنصرم بنسبة 29 بالمائة عن العام الذي سبقه وخاصة من دول مجلس التعاون لدول الخليج العربي . وتحظى سورية بنصيب الأسد من بين الدول العربية والآسيوية ، حيث ارتفع عدد القادمين من دول الخليج العربي بنحو 100 ألف قادم ومن لبنان 435 ألفاً ومن الأردن 85 ألفاً ومن العراق 80 ألفاً ومن تركيا 176 ألفاً ومن إيران 100 ألف قادم، فيما انخفض عدد القادمين من أوروبا نتيجة أحداث الحادي عشر من سبتمبر في الولايات المتحدة وأحداث المنطقة ، حيث انخفض العدد من 190 ألفاً إلى 179 ألفاً وذلك حسب آخر الإحصاءات الرسمية.

مقومات سياحية وترفيهية :

تعتبر سورية بما تملكه من مقومات سياحية ترفيهية وثقافية ودينية من أهم الدول العربية .. والكثير من المواقع الأثرية في الشرق لها حضورها السياحي عالمياً ، حيث يؤمها السياح من كل الأصقاع . وتعتبر القلاع من الآثار المميزة المنتشرة في بلدنا وتعتبر رمزاً للصمود و الشموخ و رمزاً للفن المعماري الراقى الذي تتميز به بلادنا.

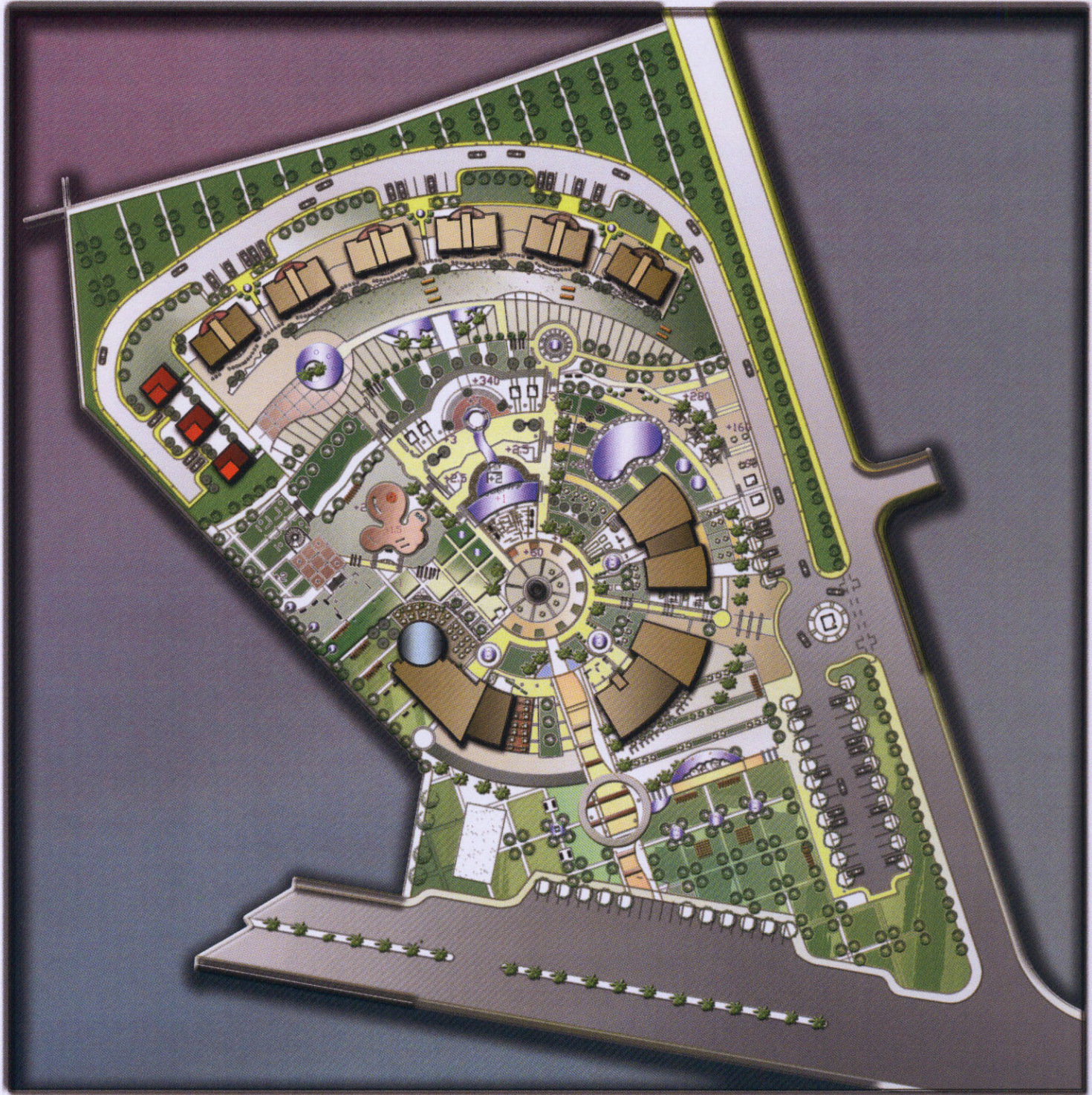
لمحة تاريخية عن قلعة صلخد

تعتبر قلعة صلخد من أهم الآثار المميزة لمدينة صلخد ، وهي ثاني مدينة من مدن محافظة السويداء.

تبعد عن دمشق (145) كم إلى الجنوب الشرقي منها .
وعن مدينة بصرى الأثرية (27) كم شرقاً ويبلغ ارتفاعها (1459) م .

تقع على طريق هام بين بلاد الشام والجزيرة العربية ، ويعود تاريخها إلى عهد الأنباط ثم العهد الروماني فالعهد الإسلامي ، حيث كانت حصناً منيعاً ومركز مراقبة يشرف على جميع الجهات . فهي من الشمال تطل على تلال جبل العرب، وأما من الجنوب و الشرق فتطل حتى مشارف البادية، و غرباً على أرض حوران بما فيها قلعة بصرى حتى مشارف الجولان .

ولا تزال مأذنة المدينة التاريخية باقية جانب القلعة حتى الآن .
كما وأن للقلعة أهمية علمية مميزة من حيث بنيتها الجيولوجية فهي تشكل ما يعرف بالمسلة البركانية الواضحة المعالم .



موقع عام

مجمع سياحي

موقع المشروع : في محافظة السويداء - شرقي منطقة صلخد .

على طريق دولي السويداء - صلخد - امتان .

أهمية الموقع :

- يقع المشروع على طريق دولي :السويداء صلخد امتان.
- بالإضافة لوجود معلم اثري هام في منطقة صلخد هو قلعة صلخد التي يرتادها السياح من مختلف الأماكن .
- كذلك يمر الطريق الدولي للحج الواصل من دمشق حتى حدود الأردن في المخطط التنظيمي الجديد للمحافظة - يمر هذا الطريق قريبا" من موقع المشروع وبالجبهة الشمالية الشرقية منه (توجد دراسة لعقدة طرقية شرق الموقع) .

الهدف من المشروع: إن المنطقة بشكل خاص والمحافظة بشكل

عام فقيرة بالفعاليات السياحية رغم غناها بالمعالم الأثرية من هنا تبرز أهمية الاهتمام بالمشاريع السياحية وزيادتها و استثمارها لخدمة المحافظة .

تحليل فكرة الموقع المقترح: خلق تجمع سياحي ترفيهي اجتماعي

من خلال:

1- تنظيم السكن السياحي الواقع شمال المشروع بخلق ساحات تجمع و حدائق و مساحات خضراء بحيث تكون الإطلالة الأساسية باتجاه الفراغ التعايشي الترفيهي مع مراعاة وجود المصاطب و الأدراج التي تتماشى مع الطبيعة و مع طبوغرافية الأرض .

2- توزيع الفعاليات الترفيهية حول فراغ تعايشي مع وجود إطلالة باتجاه الموقع الأثري (القلعة) .

3- تحديد الارتفاعات بحيث لا تزيد عن طابقين بما يناسب السلويت العام للمنطقة.

4- التأكيد على وحدة المشروع بكافة مكوناته عن طريق ربط كافة فعاليات المشروع لتأمين إمكانية التنقل على الأقدام ضمنه بشكل يسمح بمزاولة رياضة المشي و التنزه .

المباني المؤثرة على الموقع: يؤثر على الموقع بشكل رئيسي

التل الذي تتوضع عليه قلعة صلخد التي تشرف على كامل المنطقة.

مساحة المشروع: / 27400 م / 2.

الاستيعاب العام: /1200/ نسمة.

برنامج المشروع : يشمل المشروع الفعاليات التالية :

1)) - سكن سياحي : عبارة عن نموذجين:

النموذج الأول : يتألف من:

- فراغ معيشة

- ركن تحضير + حمام

- غرفة نوم .

بمساحة /50/ م 2 عدد /23/ .

يتوزع هذا النموذج في 6 وحدات منفصلة كل منها

على طابقين بمساحة طابقية للوحدة /119/ م2.

النموذج الثاني: عبارة عن فلل منفصلة عددها 3

تتألف من صالون و مطبخ و غرف نوم عدد /2/ وتراس

بمساحة طابقية /48/ م2.

2)) الفعاليات الترفيهية:

❖ تجمع مطاعم : تبلغ مساحة الطابق الأرضي /950/ م2

ومساحة إجمالية /2050/ م2 مع التراسات، يستوعب:

/600/ شخص كل منها عبارة عن طابقين.

- يشمل المطعم :

1- بهو دخول.

2- بار.

3- صالات طعام.

4- الخدمات الصحية اللازمة بمعدل دورة

مياه و مرحاض لكل /30/ كرسي.

5 قبو: ويشمل:أ- منطقة مستودع و حفظ مواد.

ب- منطقة تحضير.

ج- طهو -شواء -حساء مركز-خضار

د- لحوم مبردة -سلطات -فاكهة

-سمك -مشروبات .

هـ - غسيل أطباق.

و- غرف ملحقة :خدمات صحية

-ملابس مستخدمين- تمديدات

تدفئة وتكييف ...

❖ مسبح مكشوف: ويشمل:

1- حوض سباحة بمساحة /154م/2.

2- حرم الحوض /2م/ على محيط الحوض.

3- الكتلة التخديمية بمساحة /160م/2وتشمل:

◆ استعلامات و محاسبة .

◆ كبائن هاتف.

◆ ادواش ومشالح للجنسين.

◆ خدمات صحية للجنسين.

◆ بوفيه + غرفة إسعافية.

4- ساونا: تقع في القبو بمساحة /55م/2 وتشمل:

● منطقة دخول.

● أدواش تعقيم.

● غرف استحمام عدد /2/.

● تدليك ومساج-أدواش باردة .

● شرفة.

5- أحواض جاكوزي: عدد 2/ .

❖ كافتريات: بمساحة 2م/400 عدد 2/ قريبة من المسبح تتألف

من: بهو دخول و قسم الخدمة بالإضافة إلى دورات المياه

اللازمة بالإضافة لكافتريات صيفية بمساحة / 150 م2.

3)) الأبنية الملحقة:

أ- الإدارة و الخدمات بمساحة 120م/2. تقع في

الطابق الأول

ب- أكشاك موزعة ضمن الحدائق.

ج- غرف حراسة و مراقبة تقعان في الجهة الشرقية

عند المداخل.

4)) - حديقة أطفال (ألعاب أطفال).

5)) - بالإضافة إلى:

- ممرات مشاة .

- ملعب في الهواء الطلق.

- جلسات وتعريشات .

- مدرج في الهواء الطلق.

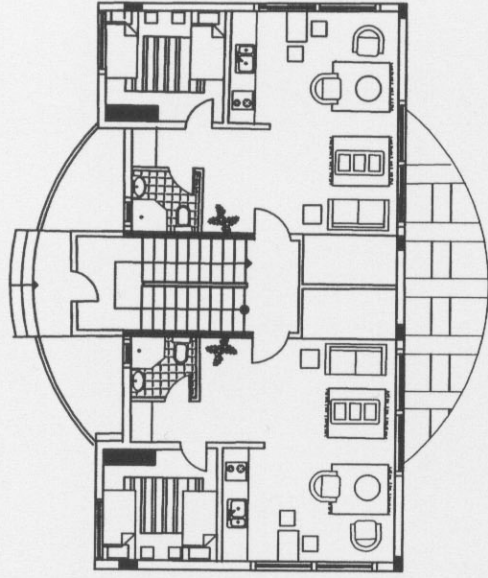
- مسطحات مائية .

- مواقف السيارات اللازمة و تشمل:

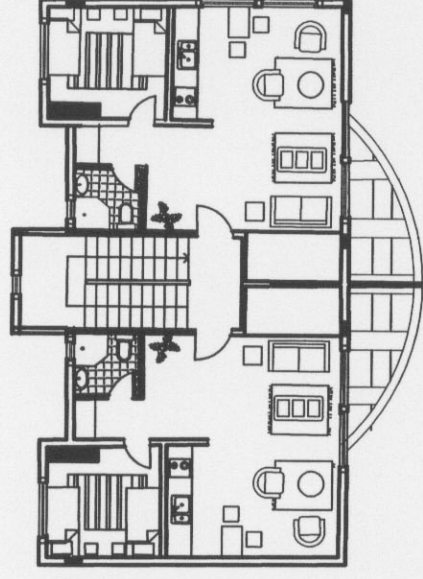
* موقف خاص للإدارة .

* موقف خاص للسكن .

*مواقف للزوار.



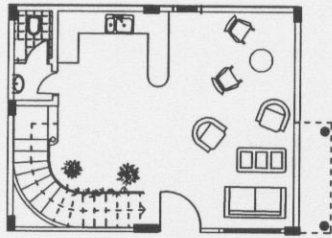
مسقط الطابق الارضي



مسقط الطابق الاول

النموذج الاول





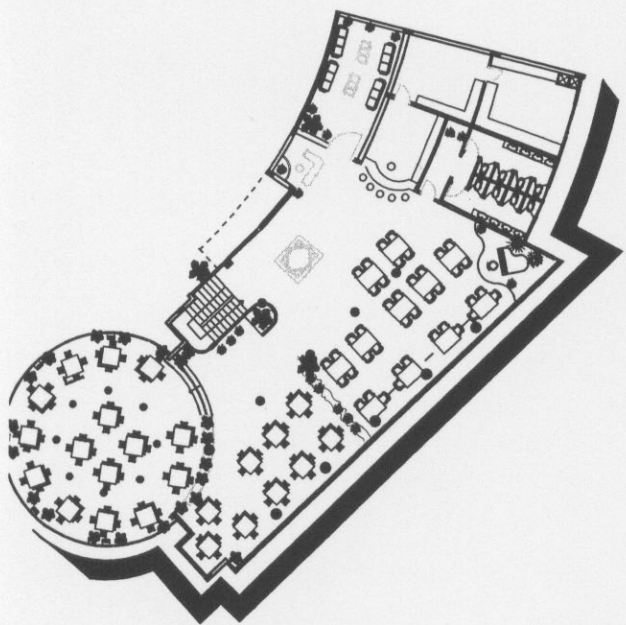
مسقط الطابق الارضى



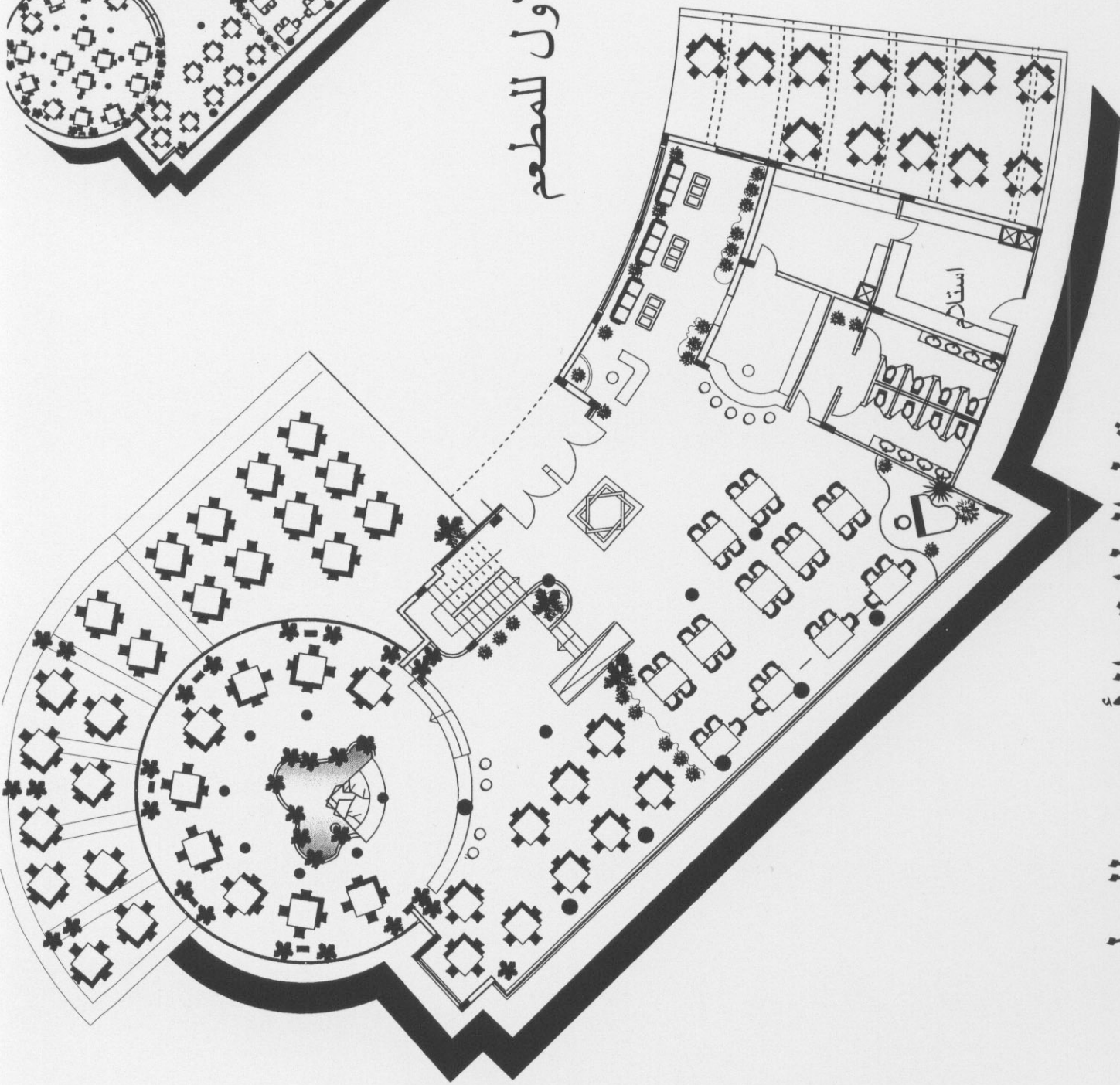
مسقط الطابق الاول

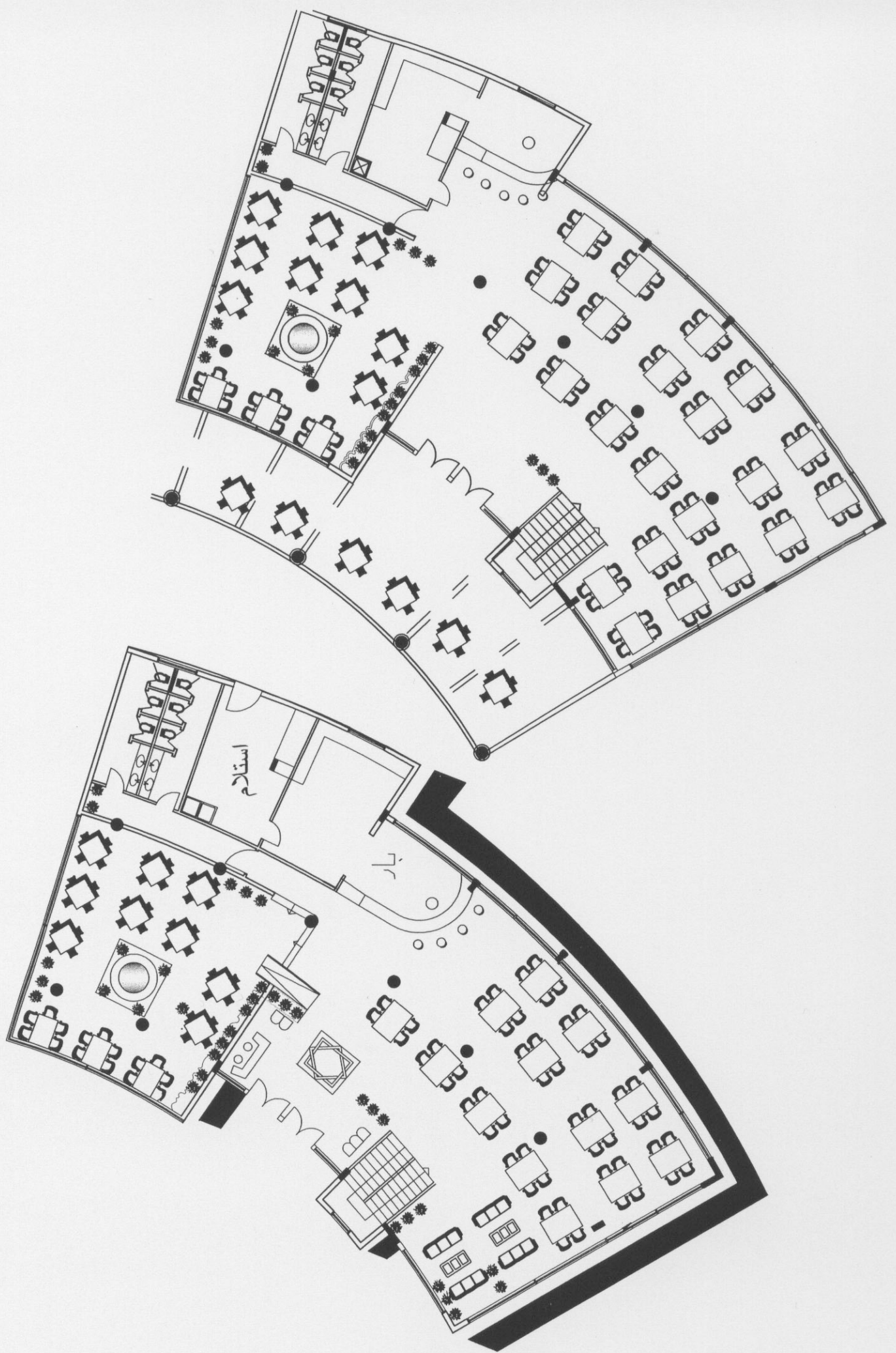
النموذج الثاني

مسقط الطابق الاول للمطعم



مسقط الطابق الأرضي، للمطعم





المواصفات الكاملة للمطاعم

- الشروط الإلزامية في المطاعم -

((حسب النورمات السياحية))

أولاً: الموقع : يشترط في اختيار المطاعم من جميع المستويات ما يلي:

أ- أن يكون مجهزاً بالمجاري الصحية التي لا تصب في الأنهار.

ب- ألا يكون ضمن بيئة تعرض الأطعمة التي في المطعم أو الزبائن لأضرار صحية .

ج- أن يكون خارج حرم المناطق الأثرية و بحسب الأنظمة الخاصة بذلك.

أ- تحدد الصفة العمرانية للمنطقة : (منطقة سكنية سياحية)

ب- الأنظمة الخاصة بالمناطق الأثرية والسياحية :

* 1- تعطى العلامة القصوى حسب الصفة العمرانية في حال

إشغال المطعم للطابق الأرضي على ألا يزيد عدد درجات السلم

عن عشر صعوداً أو نزولاً وفي المواقع السياحية تعطى العلامة

القصوى حيثما كان توضع المنشأ.

* 2- تعطى العلامة الأفضل للموقع إذا كان مشمولاً بأكثر من

صفة عمرانية واحدة كأن يكون سياحياً وسكنياً .

ب- الإطلالة والتوجيه : تعطى العلامة على النحو التالي :

أ- خمس علامات للإطلالة على منظر طبيعي متميز :

جبل- وادي - بحيرة - موقع أثري .

ج- سهولة الوصول و مواقف السيارات :

- ألا تحول مواقع طبيعية أو اصطناعية دون الوصول إليه
- توجد طرق سالكة وأمنية يسهل على السيارات استخدامها للوصول إلى الموقع .

ويشترط في إعطاء العلامة :

- أن يكون الموقع في منطقة كثافة مشاة عالية نسبياً و عدم وجود ازدحام بالسيارات.
- أن تتوفر أماكن لوقوف السيارات تعادل موقفاً لكل /20/ كرسي.
- أن يتوفر موقف دائم لسيارة آجرة واحدة على الأقل .

ثانياً: المظهر الخارجي :

- أ- الواجهات المتميزة معمارياً .
- ب- الألوان المنسجمة للواجهات .

تفاصيل معيار المواصفات :

- (أ)- الواجهات والألوان .
- (ب)- مواد الإكساء ونوعياتها .
- (ج)- سهولة الدخول للمطعم (أبواب – أدراج – مصاعد).
- (د)- تنظيم المحيط (حدائق – ملاعب أطفال) : يعتبر توفر الحدائق وملاعب أطفال إلزامية في المطاعم خارج حدود المدن .
- يشترط أن تكون ملاعب الأطفال محمية بحواجز و ذات ألعاب آمنة تضمن سلامة الأطفال .

ثالثاً: المظاهر المعمارية الداخلية:

- 1- منطقة الطعام : مواد الإكساء .
- 2- منطقة الطعام : الأعمال التزيينية .
- 3- منطقة الطعام : المشرب – البار .

4- منطقة الطعام : ركن الغرف والموسيقى : في

المستويان الأول و الثاني فقط يعتبر إلزامياً .

5- دورات المياه إلزامية في جميع المستويات

ويؤخذ في تنفيذها الاشتراطات التالية :

1- ألا يقل عددها عن مرحاض ومغسلة لكل /30/ كرسي .

2- دورات مياه منفصلة للرجال و السيدات عندما يزيد عدد

الكراسي عن /30/ كرسي..

3- تضاف مبولة أو مباول لدورات مياه الرجال بما لا يزيد عن

نصف عدد المراحيض .

أ- منطقة الطعام : - تعطى العلامة كاملة في حال اتصال المنطقة

بالفراغ الخارجي مباشرة على ألا يزيد عمقها عن /15/ م .

-الأمان و السلامة .

ب- منطقة المطبخ : الشروط التالية إلزامية في جميع المستويات:

1- بلاط أو سيراميك للأرضيات غير قابل للتزحلق

2- بورسلين للجدران حتى ارتفاع /220/سم على

الأقل .

3- دهان زيّاتي لما يتبقى من الارتفاع.

4- يمنع في جميع الأحوال وجود الزوايا والقائمة .

ج- المستلزمات الصحية : - تأمين مشالح للعمال مجهز بدوش

ودورة مياه خاصة بهم إلزامي في المطاعم السياحية من

المستويات الأول والثاني والثالث .

رابعاً: المتطلبات الوظيفية والفراغية :

أ)منطقة الطعام :

1- يشترط للمطعم من المستوى الأول أن
يصيب الكرسي الواحد من منطقة الطعام مالا

يقبل عن 2م/2.

2- يشترط للمطعم من المستوى الثاني أن
يصيب الكرسي الواحد من منطقة الطعام مالا

يقبل عن 1.5م/2.

3- صالة الطعام : يجوز أن تكون في أكثر من
مستوى طابقي من المطعم كمساحة إضافية
لصالة الطعام .

(ب) منطقة المطبخ : نصيب الكرسي الواحد من مساحة منطقة
المطبخ بين نصف متر مربع و / 0.75م 2 ← علامتان

يزيد عن / 0.75م 2 ← 4 علامات

لا يقل عن 1م 2 ← في المستويين الأول

والثاني .

مدخل الخدمة : وجوده إلزامي في مطاعم المستويات الثلاثة
الأولى .

(د) أجهزة الوقاية ومقاومة الحريق .

(هـ) التدفئة .

(و) الإنارة .

(ء) مياه باردة وساخنة باستمرار .

(ر) التزوّد بالقدرة .

مواصفات المسابح الداخلية

- جدول تصنيف المسابح الداخلية-

أ- المظهر الخارجي:

(1)- الموقع وأهميته : ويشتمل على موقع المسبح - الطريق

الموصلة له - سهولة المواصلات - سهولة الوقوف للسيارات أمام مدخله.

(2)- المدخل والبناء وحوض السباحة : ويشتمل على اتساع

المدخل.

(3)- المظهر العام للمسبح - حالة البناء - سهولة التنقل

ضمن أقسام المسبح .

(4)- المظهر العام للحوض - تقسيمات الخدمات على جوانب

حوض السباحة .

ب- الخدمات اللازمة:

1- المشالغ ويتناسب عددها مع استيعاب

المسبح .

2- هاتف خاص يخصص لاستعمال

رواد

المسبح .

3- صيدلية تحوي أدوات إسعاف أولية مع وجود ممرض خاص (اثنان على الأقل)
4- أجهزة مكافحة الحرائق .

5- غرف الاستحمام (الدوش) ويتناسب عددها مع عدد رواد المسبح .

6- المراحيض : قسم منها خاص بالرجال

وآخر بالنساء و تزويدها بأسيراتورات .

7- وجود منقذ متخصص للإشراف على المستحمين .

8- وجود ميكروفون ومكبر للصوت

بتوجيه التعليمات والنداء على الزبائن .

9- مغاسل قرب المراحيض مع وجود

الصابون بشكل دائم وعدد المغاسل

يتناسب مع عدد الرواد .