

مشروع تخرج دورة  
شباط 2005

جامعة دمشق  
كلية الهندسة المعمارية

## مجمع سينمائي ترفيهي

إشراف :

د.م زياد المهنا

د.م عبير عرفاوي

الطالب

وديع سعيد الحايك

إن المصاحرة وعلى اعتبارها الفن البشري الأول ، هي بداية السعي بنحي إبداعي يكسد تصورات الإنسان للمحيط من الداخل ومن الخارج ، وكانت هي البيئة الأولى التي تئات الفنون بعدها من تصوير و أدب ونحت وصولاً إلى ما يسمى اليوم الفن السابع أو السينما .

و تعتبر السينما فن سامي وراقي يعكس تطور وتحضر المجتمع و يوفر للإنسان أو الساكن حيزاً من المتعة الثقافية و البصرية في نفس الوقت إذ أننا من خلال فترة زمنية بسيطة مقارنة بالتوقيت أو الروتين اليومي للحياة نستطيع أن نعيش ثقافة بلد ما أو تقاليد مجتمعات قريبة أو بعيدة زمانياً أو مكانياً واستطاعت السينما من خلال الإبداع الفني و الفكري للعاملين في هذا المجال سحراً كمشاهين أو كوادراتاجية أو إخراجية أن تحيط بكافة المواضيع المتعلقة بالإنسان منذ بدء التكوين البشري و علم الأساطير وصولاً إلى الفضاء والحياة على الكواكب الأخرى

- وسوريا بلد حضاري ومنتجع على ثقافات العالم منذ القديم وحتى العصر الحالي فهي تساهم في تعزيز و تطوير الحركة الثقافية العربية والعالمية و السينما في سوريا هي محور ثقافي هام يلتقى الدعم من كل الجهات حتى أصبحت هناك كوادر بشرية و آية متخصصة في هذا المجال و ذات مستوى فني و تقني عالي و متميز .

- وأصبح مهرجان دمشق السينمائي حدث فني متميز ينتظره الناس داخليا و خارجيا رغم المعوقات الكثيرة التي تواجه الإدارة المنظمة على مناحي متعددة أهمها وجود مكان يحتوي على صالات كبيرة مجمعة في مكان واحد و مجهزة بأحدث الأجهزة التقنية و الفنية و ذات مساحة كئيبة باحتواء العدد الكبير للأشخاص الذين يرتادون صالات السينما عادة .

لذلك تم التفكير ببناء يجتضن هذه النشاطات بشكل رئيسي و مجهز بكافة الخدمات الثانوية التي تتلاءم مع الغرض الرئيسي للمشروع وهي عبارة عن فعاليات ترفيهية بسيطة تكمل الوظيفة و تتساير معها و تحتوي العدد الكبير للأشخاص الذين يفرض عليهم نظام العرض

٢-٣ أن يتواجدوا في مكان وفي فترات زمنية متقاربة إذ أن الأفلام السينمائية عادة تكون لها نفس الفترة الزمنية التي تتراوح بين ٢-٣ ساعة. وتؤمن لهم فراغاً مناسباً يجفف من الازدحام ومن الضجيج ويكون ذو طابع فني وجميل في نفس الوقت.

#### -موقع المشروع :

يقع المشروع على طريق مطار دمشق الدولي على الأرض التي تفصل مدينة المعارض الجديدة عن قصر الأمويين وعلى شكل شريط طوي يمتد لمسافة ٦٠٠ م طولاً و ٢٨٠ م عرضاً السبب في اختيار الأرض هو أن هذه المنطقة أصبحت تحتوي على فعاليات كبيرة وكثيرة ترفيهية وثقافية ومنها ذات طابع دبلوماسي (مطاعم ،نوادي ،حدائق ،الأرض السعيدة ..... ) ويقصد بها الناس يومياً لأسباب كثيرة أهمها الهدوء والابتعاد عن زحمة المدينة خلال فترة زمنية بسيطة حوالي ٣٠

دقيقة لذلك تم التفكير بوضع مشروع في هذه المنطقة يضمن عليها طابعاً ثقافياً جديراً ويزودها بمناحي ترفيهية جديدة و متطورة و يكون قادر على التعامل مع معطيات المنطقة من ناحية التكوين الكلي للمشروع فراغياً و عمراً أي احترام المباني المحيطة و محاكاتها .

### الحركة في المبنى :

إن الجمع هو عبارة عن بناء يحتوي على نطين من الحركة أو الإيقاع الحركي في الداخل و يعكس ذلك على الشكل الخارجي للمبنى أيضاً إذ أنه هناك محور يومي هو محور الصالات الصغيرة التي مجملاً تتسع ل ٢٥٠ شخص و تحتوي العروض اليومية للأفلام و تكون موزعة في أطراف المشروع و تحجز بينها الفعاليات الترفيهية و الخدمية و المحور الثاني هو المحور السنوي أو الفصلي وهو المحور الخاص بهرجان دمشق السينمائي الذي يحتوي على الإدارة و الصالة الرئيسية التي تتسع ل ٧٠٠ شخص و

صالة صغيرة تستوعب ١٥٠ شخص وفي نقطة تقاطع الممركين تم وضع بهو كبير يحتوي على تقاطع الانتقال الشاقولية وكذلك تم توزيعها في أطراف المشروع بنفس الفكرة (أبناء + أدراج)

## ١- قسم الفعاليات السينمائية:

- صالات سينمائية تتسع ل ٢٥٠ شخص عدد ٩ موزعة على الطوابق الثلاثة للمشروع و مزودة بالفراغات الخدمية اللازمة لكل صالة  
ن مشاجب و غرف إسقاط بالإضافة إلى أدراج نجاة وأدراج خدمية للتنقل بين الطوابق أو المستويات المكونة للمشروع إضافة إلى أبهاء  
رجية لاستيعاب الأشخاص خلال فترات ابتداء و نهاية الفيلم و خلال فترات الاستراحة.

- صالة سينمائية ثلاثية الأبعاد تتسع ل ٢٠٠ شخص مزودة بنظام إسقاط صوتي متطور يعمل على مبدأ تضخيم الحزم  
الضوئية و توجيهها لتقاطع في مركز الصالة و تكون التجسيم الطبيعي للشخص المكونة للفيلم بجبال ثلاثي الأبعاد و حقيقي بنفس

مجمع سينمائي ترفيهي على طريق المطار

الوقت وكذلك مزودة بالخدمات الصحية اللازمة من دورات مياه وغرف تقنية تحوي أجهزة الإسقاط والتصميم إضافة إلى غرف التكييف والبرادات

• وهو خاص للاستراحات المقطعة التي يستجيبها نظام عرض الأفلام في هذا النمط من الصالات يحتوي على أركان للجلوس -صالة مهرجان دمشق السينمائي (الصالة الرئيسية) :

تسع ل ٧٠٠ شخص وهي خاصة بمهرجان دمشق السينمائي و الفعاليات السابقة و اللاحقة للمهرجان من عروضات معروفة تكون ذات طابع رسمي إضافة إلى الفعاليات السينمائية المتفرقة التي تنظمها المؤسسة العامة للسينما كالتظاهرات ذات الطابع الخاص والموضوع

الواحد العالمية والمحلية منها .



– الصالة الصغيرة لمهرجان دمشق السينمائي : وهي عبارة عن صالة تتسع ل ١٥٠ شخص و تختص الفعاليات الصغيرة المرافقة لعروض

- المهرجان كالتذوات و المحاضرات ومزودة بأجهزة خاصة لعرض الأفلام القديمة .
- مدرج في الهواء الطلق للعروض السينمائية مزود بعقبة إسقاط .

.....

## ٢- قسم التفاعليات الخلية:

- بهو الدخول ٢م ٣٠٠ في المستوي ٠٠٠ يحتوي على أركان استراحة و انتظار وقسم استعلامات .
- أركان استراحة و انتظار و حادثة ٢م ٢٠٠ .
- كبائن هاتف ٢م ٢٠ .
- دورات مياه للجنسين موزعة على الطابق الثالثة و بمعدل دورة مياه واحدة لكل ٧٥ شخص .
- نقاط لبيع التذاكر موزعة في الأبهاء الرئيسية للمشروع وفي الأبهاء الثانوية و مداخل الصالات
- غرف المشاجب المتوضعة عند مداخل الصالات
- مكتب أمني رئيسي في الطابق الأرضي ، و نقاط ضبط الحركة و مراقبة موزعة في المستويات الثالثة للمشروع .

٣- القسم الإداري:

- مكتب مدير المدينة ٢٠٥٠م
- سكرتارية وخدمات صحية و بوفية ٣٠م ٢٠٠
- مكتب مدير مهرجان دمشق السينمائي ٣٠م ٢٠٠
- مكتب مدير الصالات ٣٠م ٢٠٠
- القسم المالي (محاسبة و صندوق) ٥٠م ٢٠٠
- القسم الإعلاني ١٠٠م ٢٠٠ و يشمل قسم الإعلان التلفزيوني و قسم الإعلان الصحفي
- القسم الإحصائي ٥٠م ٢٠٠

.....

#### ٤- القسم الترفيهي :

متحف تاريخ السينما الذي يجسد عبر أجزائه التطور التاريخي الذي مرت به السينما خلال الفترة الزمنية التي اقتضت منذ ولادتها حتى الزمن الحالي مساحة ٢٥٠٠ م<sup>٢</sup>.

متحف شموع لأهم الشخصيات السينمائية العالمية والحالية بالججم الطبيعي و الذين يعتبرون من أهم مؤسسي هذا الفن الراقى مساحة ٣٠٠ م<sup>٢</sup>.

مطعم يتسع ل ٣٠٠ شخص مساحة ٥٠٠ م<sup>٢</sup> ويلحق به مطبخ بمساحة ١٥٠ م<sup>٢</sup> في الطابق الثاني (المستوي +١٠٥)

تخدمات صحية موزعة على الطوابق الثلاثة للمشروع و بمعدل دورة مياه لكل ٧٥ شخص

- كافتريات مشروبات ساخنة وباردة عدد ٤ مع خدمات صحية.
- صالات إنترنت عدد ٣ مع بوفيه تجديبي لكل صالة مساحة ٢٠٠ م<sup>٢</sup>.
- صالة بلياردو عدد ١ مساحة ٤٠٠ م<sup>٢</sup>.
- صالة بولينغ عدد ١ مساحة ٤٠٠ م<sup>٢</sup> + بار وأركان مشاهدة و انتظار .
- وفي الموقع العام تم وضع ساحات ضخمة تتلاءم مع المحيط وتوفر للزائر فرصة لرؤية المبنى من الخارج و مزودة بمقاعد و جلسات و جرات ماء و مساحات خضراء.

٥ - القسم التجاري :

- محلات تجارية لبيع المواد الغذائية الخفيفة موزعة على شكل أركان و فراغات في الطوابق الثلاثة . مساحة ٢٠٠ م<sup>٢</sup>.
- محلات تجارية لبيع الأقراص المضغوطة في الطابق الأول و الثاني بمساحة ٤٠٠ م<sup>٢</sup> لكل محل وتكون على شكل استثماري للمشروع عن طريق التعاقد .
- قسم لبيع المنتجات الترفيهية التي تخص الإعلانات المتعلقة بالسينما مثل الألبسة و القبعات تحمل صور و أسماء أو الإكسسوارات ذات الطابع الترفيهي ٢٠٠ م<sup>٢</sup>
- محلات لبيع التذكارات الخاصة بالمشروع مساحة ١٠٠ م<sup>٢</sup> .

٧ - القسم التقني :

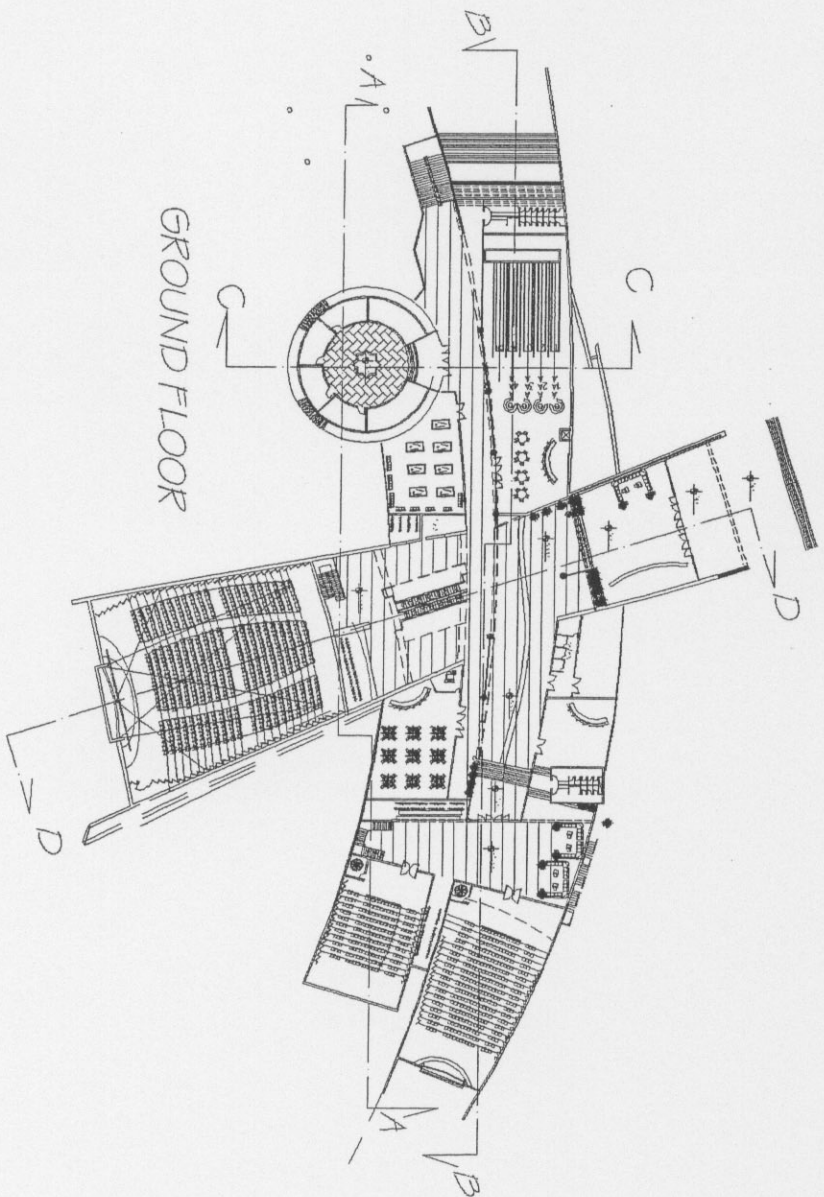
- مستودعات خاصة بإدارة المشروع مساحة ١٠٠٠ م<sup>٢</sup>.
- مستودعات خاصة بالمطعم الرئيسي مزودة بمصعد يتقل حتى المستوى +٥,١٠ الذي هو منسوب الطابق الثاني حيث يوجد القسم التقني الخاص بالصالة الكبيرة للمهرجان الذي يحتوي على أجهزة التدفئة والتكييف إضافة إلى أجهزة سحب الهواء و تبديله خلال العروض و كذلك تحتوي على الوحدات الكهربائية المغذية للصالة ٥٠٠ م<sup>٢</sup>.
- قسم فني إضافة إلى قسم صيانة ٢٠٠ م<sup>٢</sup>.

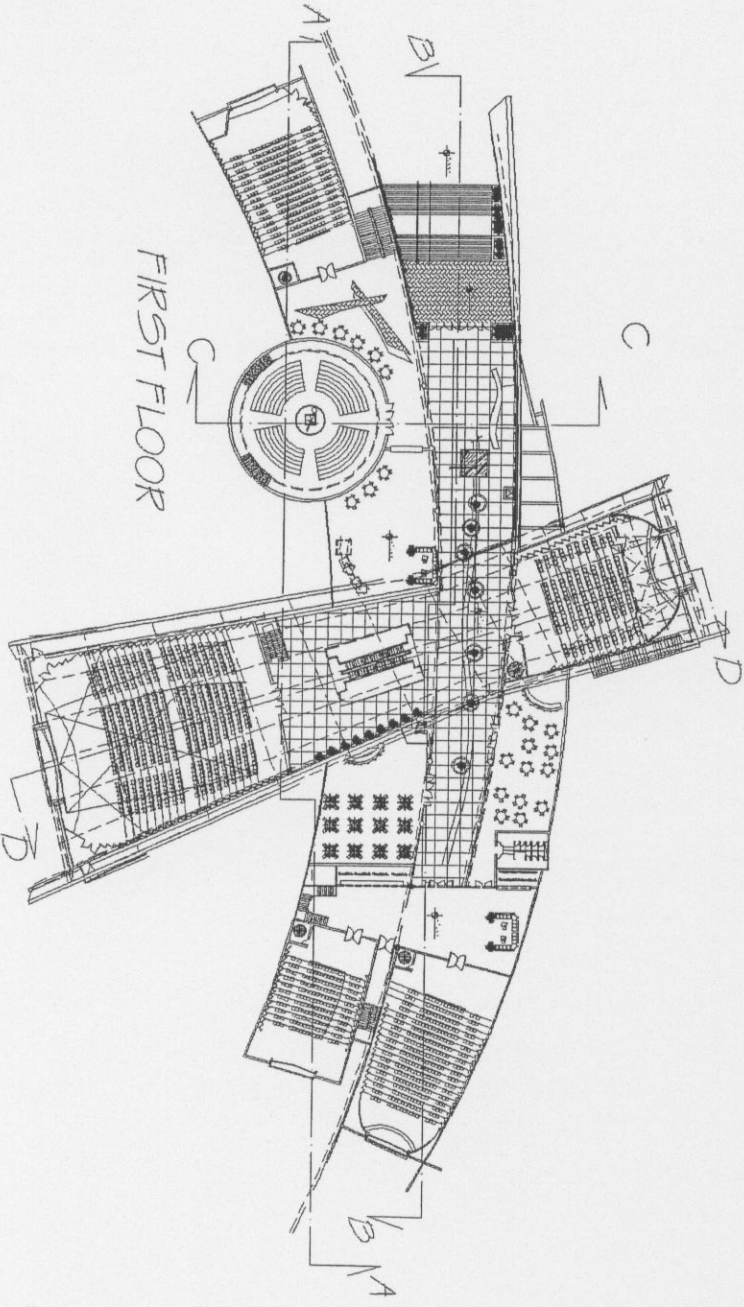
- مواقف السيارات :

• وهي عبارة عن مواقف في الهواء الطلق موزعة على شارعي المدخل المحيطين بالمشروع تتسع ل ٥٠٠ سيارة .

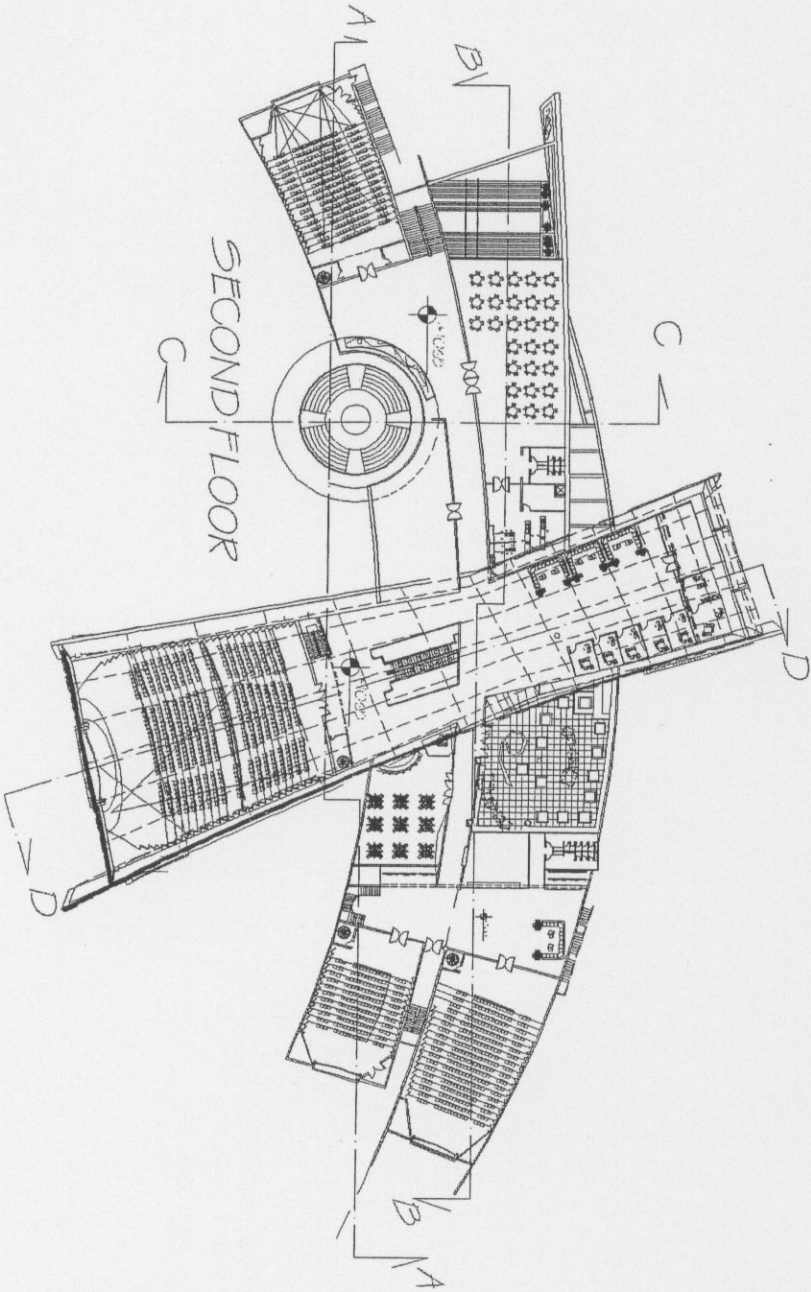
.....

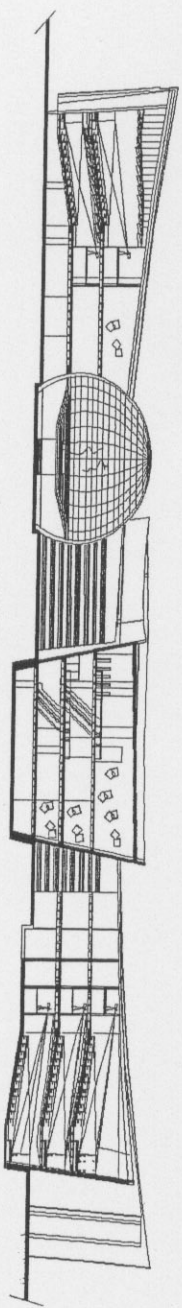




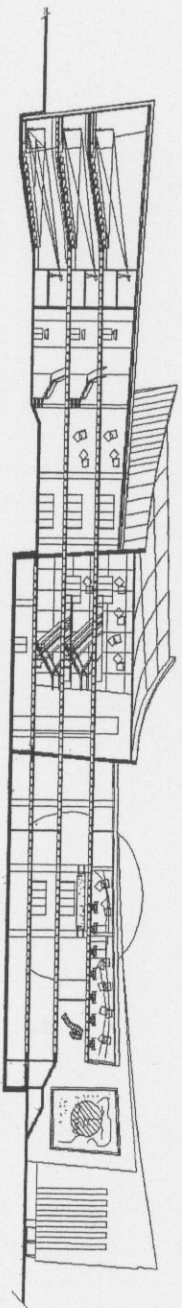


FIRST FLOOR

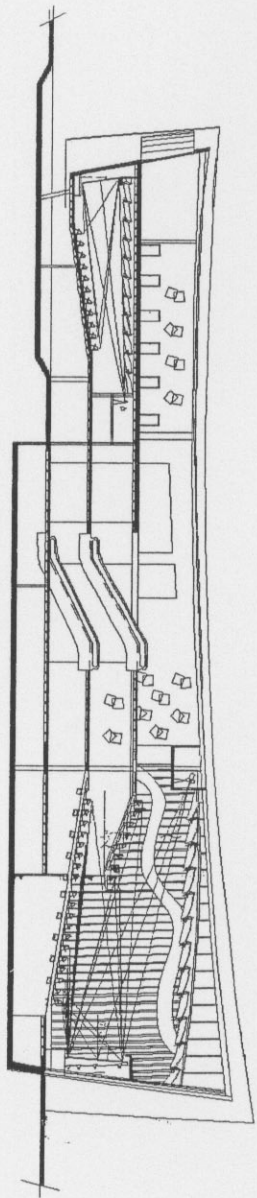




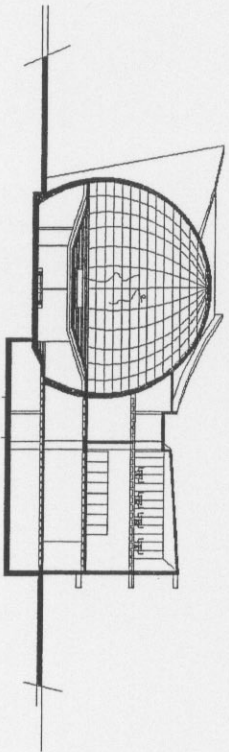
SECTION A-A



SECTION B-B



SECTION D-D



SECTION C-C

