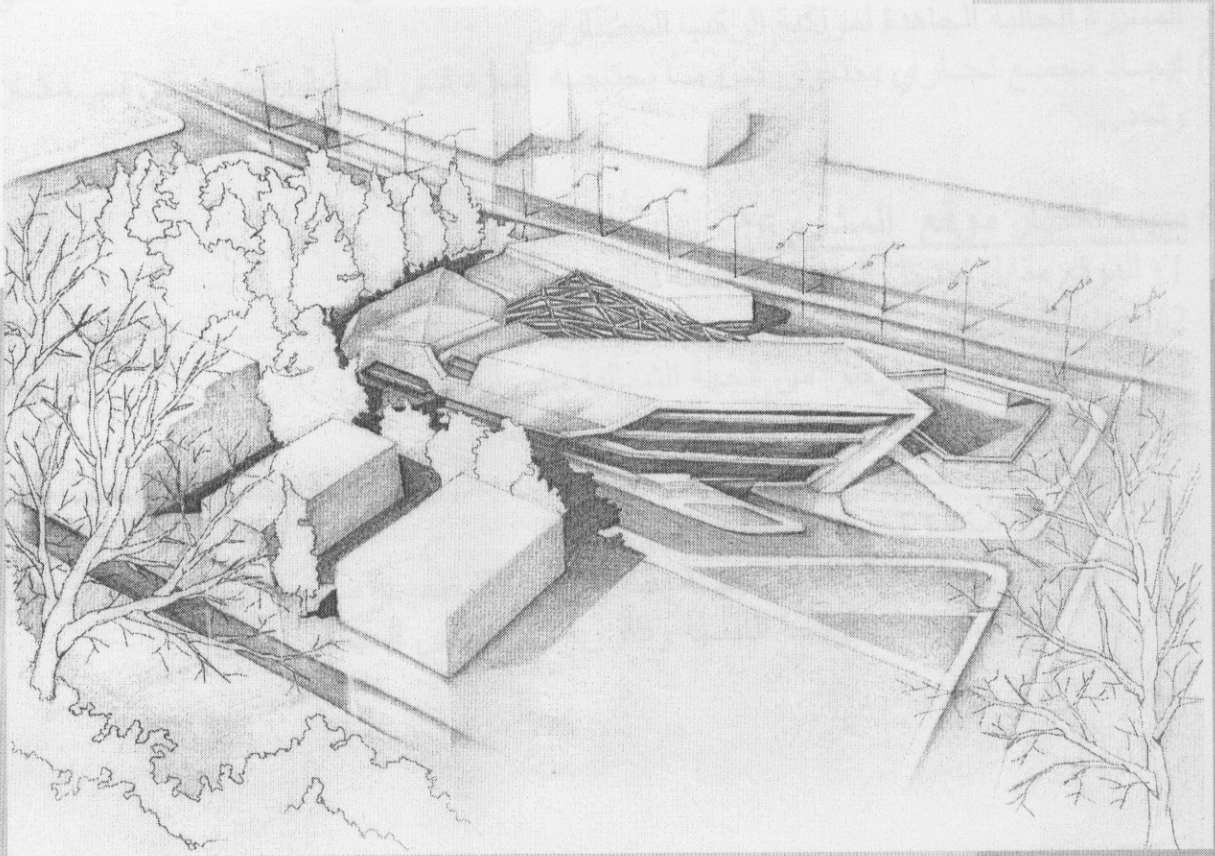
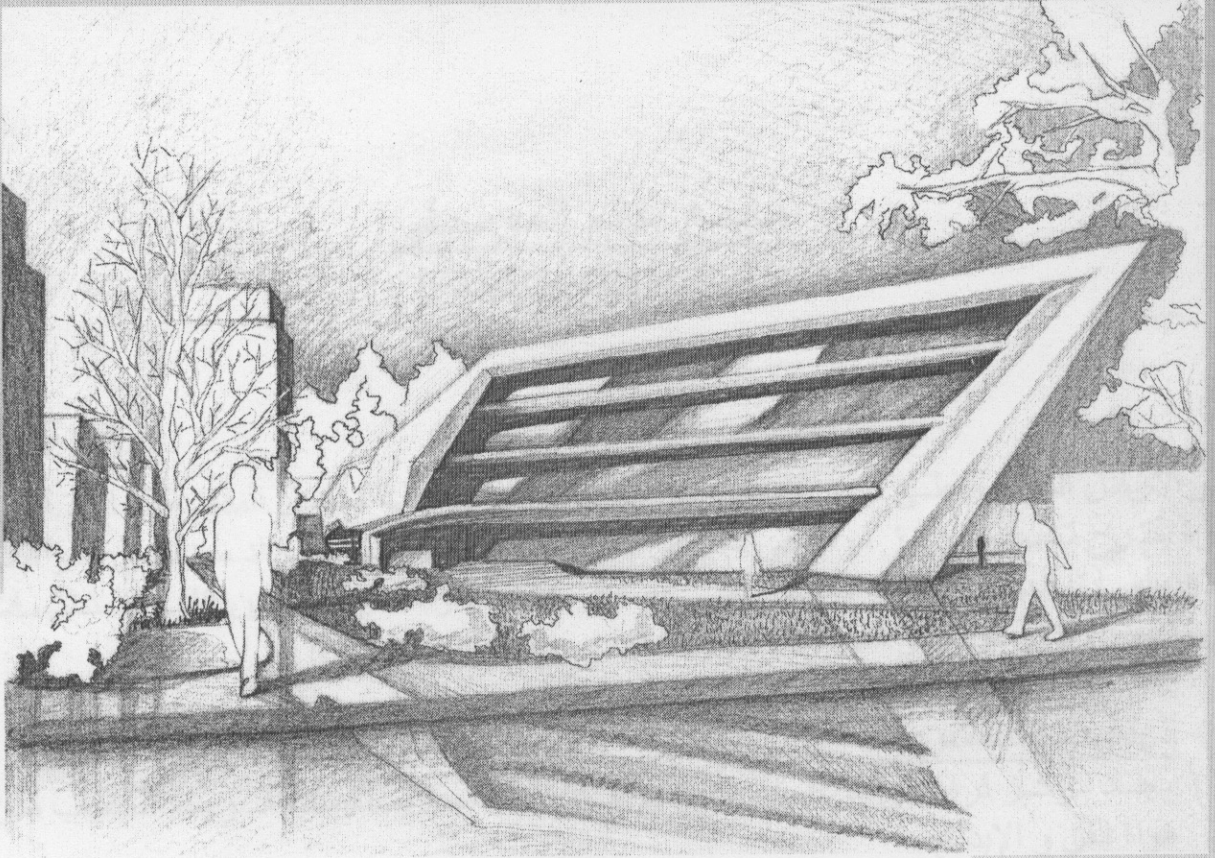


PROJ. MUSICAL CENTRE



بكري حسن

مجمع عالم الموسيقى MUSIC COMPLEX

على الأرض الواقعة على شارع عمر بن عبد العزيز و قبالة مدخل المدينة الجامعية في المزة يقترح تصميم مركز موسيقي يحتوي على كل ما يحتاجه الأفراد من ذوي المواهب و الاهتمامات الموسيقية و العمل على إبراز هذه المواهب بتأمين كافة المتطلبات اللازمة من آلات و كوادر و الفراغات اللازمة لها.

❖ الهدف من المشروع:

- (1) إيجاد مركز ترفيهي ذو طابع فني موسيقي يهدف لاستقطاب شريحة الشباب من هواة الفن و الإبداع .
- (2) استعراض الجوانب المشرقة من المساهمة العربية في المجال الموسيقي القديم و المعاصر مما يساعد على تحفيز الكوادر الشابة على المساهمة و العطاء في المسيرة الحالية الجاهدة لمواكبة الركب الحضاري.
- (3) إيجاد مجمع تجاري يحتوي كل ما يحتاجه الفرد في المجال الموسيقي في مكان واحد.

❖ سبب اختيار موقع المشروع:

- (1) الموقع مقابل لمدخل المدينة الجامعية بالمزة (تجمع شبابي)
- (2) قرب الأرض من التجمع الجامعي القائم بالمزة (تجمع شبابي)
- (3) الإطلالة الرائعة للأرض من الجهة الشمالية على أرض كيوان
- (4) تقع على محور شارع عمر بن عبد العزيز المتصل ب:
 - ساحة الجمارك من جهة والتي تمثل بدورها بداية محور الجامعات في البرامكة (تجمع شبابي).
 - ساحة المواساة من جهة أخرى ساحة خدمية صحية مهمة في دمشق تفتقر لعناصر الراحة النفسية و الترويح عن النفس المهمة .

❖ البرنامج الوظيفي للمشروع:

أولاً: المدخل:

(1) مدخل الزوار:

- i استعلامات ,فهارس ,استراحات .
- ii صالة متعددة الاستخدام.

(2) مدخل الموظفين:

- i خدمات , استراحة , استعلامات ,بطارية خدمة.

(3) مداخل المدرج (سيتم شرحها لاحقاً).

ثانياً:مدرج حفلات الأوركسترا:

و هو النشاط الرئيسي بالمركز يتم فيه إقامة حفلات موسيقية للفرق الشبابية المحلية و العالمية و هو يتألف من :

- المدخل: - مدخل رئيسي من بهو المبنى مباشرة (للعوم).
- مدخل خارجي خاص بالموسيقين و الفرق العارضة.
- مدخل خاص للشخصيات الهامة VIP.

بطاريتي خدمة رئيسيتين لتأمين الانتقال بين المناسيل المختلفة بالإضافة إلى تأمين الوصول إلى مخارج النجاة.

مخارج النجاة: من ثلاثة منافذ مختلفة.

أ- قسم الموسيقين: يتألف من:

- بهو ممهد .
- غرف تبديل ملابس للموسيقين و لقائد الأوركسترا مع الخدمات اللازمة.

ب- قسم الVIP :

- غرفة استقبال و أركان استراحة مع الخدمات الأخرى المرفقة.
- ممر مباشر يوصل للقسم الخاص للVIP في صالة الحفلات.

ج- صالة الحفلات الرئيسية:

التي تحتوي على المدرج الرئيسي بالإضافة للشرفات المحيطة.

د- القسم التقني الفني:

يحتوي على كافة التجهيزات الصوتية و المرئية اللازمة للصالة.

ثالثاً: القسم التجاري:

- صالة بيع منتجات "ملتي ميديا" من الأغاني والأفلام
- صالة بيع أدوات موسيقية و تجهيزات صوتية مختلفة
- قسم بيع ملابس و ساعات و صور خاصة بالمشاهير

رابعاً: معرض الموسيقى:

يعرض تاريخ تطور الفن الموسيقي العالمي و الوسائل التي ساعدت الإنسان على أحداث هذا التطور مع مرور الزمن:

- متحف شمعي ويضم مجسمات لأهم الموسيقيين العرب و الأجانب .
- معرض للمعدات الموسيقية التراثية.

خامساً: القسم الخدمي الترفيهي:

- كافتريا 100 شخص .
- ندوة (خدمة ذاتية) 150 شخص.
- صالة ألعاب الكترونية و حركية .

سادساً: توجيه المواهب (يتصف بالعمومية):

- قسم "كاربوكي": و هو قسم تجريبي صوتي يقوم فيه الأفراد بتسجيل الأقراص المدمجة بشكل فردي أو جماعي.
- قسم اختبار أدوات موسيقية: و هو قسم تجريبي يقوم به الأفراد باختبار الأدوات الموسيقية و التدريب عليها و هو مخصص للهواة.

سابعاً: القسم التدريبي (يتصف بدرجة خصوصية أعلى من السابق):

- صالات لتدريب عزف موسيقي .
- صالات تدريب غناء فردي و جماعي.
- صالات لتعليم رقص الباليه.
- صالة انترنت.
- مكتبة موسيقية تحوي قسمين - مكتبة الكترونية.
- - مكتبة مراجع.

ثامناً: قسم تسجيلات صوتية:

- بهو خاص ممهد يحوي سكرتاريا و خدمات .
- استديوهات تسجيل للانتاجات الموسيقية للهواة .
- غرف معالجة صوت و مونتاج .
- مستودعات ملحقة.
- غرف كنترول .

تاسعاً: القسم الإداري:

- غرفة اجتماعات.
- غرف إدارية .
- قسم تسويقي.
- المحاسبة.
- قسم علاقات عامة.

عاشراً: مستوعات وخدمات لتخديم المبنى:

حادى عشر: مواقف للسيارات طابقيه(قبو2-):

❖ معالجة الوضع الراهن للموقع:

الموقع حالياً يحتوي على محال تجارية غير منظمة و لكنها بالمقابل ما وجدت لولا افتقار المنطقة لمثيلاتها و بالتالي اقترح إزالة هذه المحال من موقعها الحالي و تعويضها بالمقابل بمحال متوضعة ضمن نفق مشاة مقابل للموقع المقترح من قبل البلدية و بالتالي لا تحرم المنطقة من خدماتها الأساسية .

أما نفق المشاة فاقترح أن ينتهي بساحة تفاعلية تجارية تحوي عناصر انتقال شاقولي توصل لساحة الدخول الرئيسية للمشروع .

❖ تحليل التطور الحجمى للكتلة :

بما أن الموقع يستهدف فئة الشباب فهو يتأثر بدرجة كبيرة بقربه من المدينة الجامعية و نتيجة لاقتراح الجهات المعنية بوجود نفق للمشاة للانتقال من طرف المدينة الجامعية للطرف المقابل- حيث يقع المشروع – فاقترح إيجاد ساحة ممهدة للدخول بحيث يكون مدخل المشروع موجه عند نهاية النفق و بالتالي يكون مقابلاً لمدخل المدينة الجامعية و بالتالي أوجد محور رئيسي لتتمركز حوله كتلة المبنى تبدأ من نهاية هذا المحور حيث تتوضع الكتلة الأهم بالمبنى ألا وهي كتلة المدرج الرئيسي.

و بما أن أرض الموقع يحدها من الجنوب شارع رئيسي أفقي فهذا يفرض إيجاد حزمة محاور أفقية موازية للشارع العام.

و تأكيداً على محور الدخول نوجد مجموعة المحاور المناظرة للمحاور الأفقية بالنسبة له .
نختار من الشبكة الحالية المحورين اللذين يتقاطعان عند المدرج و نعتبرهما المحورين المولدين للكتلة المحيطة.

وهذان المحوران يتم كسر نهايتيهما ليحصرا المدخل و بالتالي تتشكل لدينا كتلة ذات شفافية عالية بين الداخل و الخارج محصورة ضمن المدرج و محوري الشبكة.

أما التغطية الوسطية فتكونت بحيث تساير خط السيلويت المتواجد عند محور الدخول للوضع الراهن و قد تم تجزيؤها إلى خمسة مسارب متسايرة أسوء بخطوط النوطة الموسيقية الخمسة و قد أخذت شكل سطوح متكسرة بهدف تخفيض أصوات الضجيج الداخلية في البهو من خلال منع حدوث انعكاسات صوتية من خلال تشيبتها .

❖ تحليل الفراغ الداخلي:

- تم تقسيم الفراغ الداخلي إلى ثلاثة زونات مختلفة :
 - وسط مائي: وقع في القسم المركزي من الفراغ و يتألف من سطوح جريان مائية (تحصر بينها عناصر انتقال شاقولي) تجري المياه على سطحها من أعلى نطة بالبهو الرئيسي بين الطوابق المختلفة وصولاً إلى بحيرة موسيقية تتعالى فيها نوافير المياه مانحة جواً ديناميكياً يتلاءم مع حيوية المبنى.
 - وسط هوائي (الفراغات المفتوحة): وهي تحيط بالوسط المائي و تؤمن الاتصال البصري بين كافة جوانب المبنى و أقسامه مما يوجد جو تآلفي اجتماعي داخلي.
 - وسط صلب: توضع محيطي في المبنى و يحصر الوظائف المختلفة له.

❖ التوزيع الوظيفي للمبنى بحسب الاستخدام و الخصوصية:

الاسم بكرى حسون