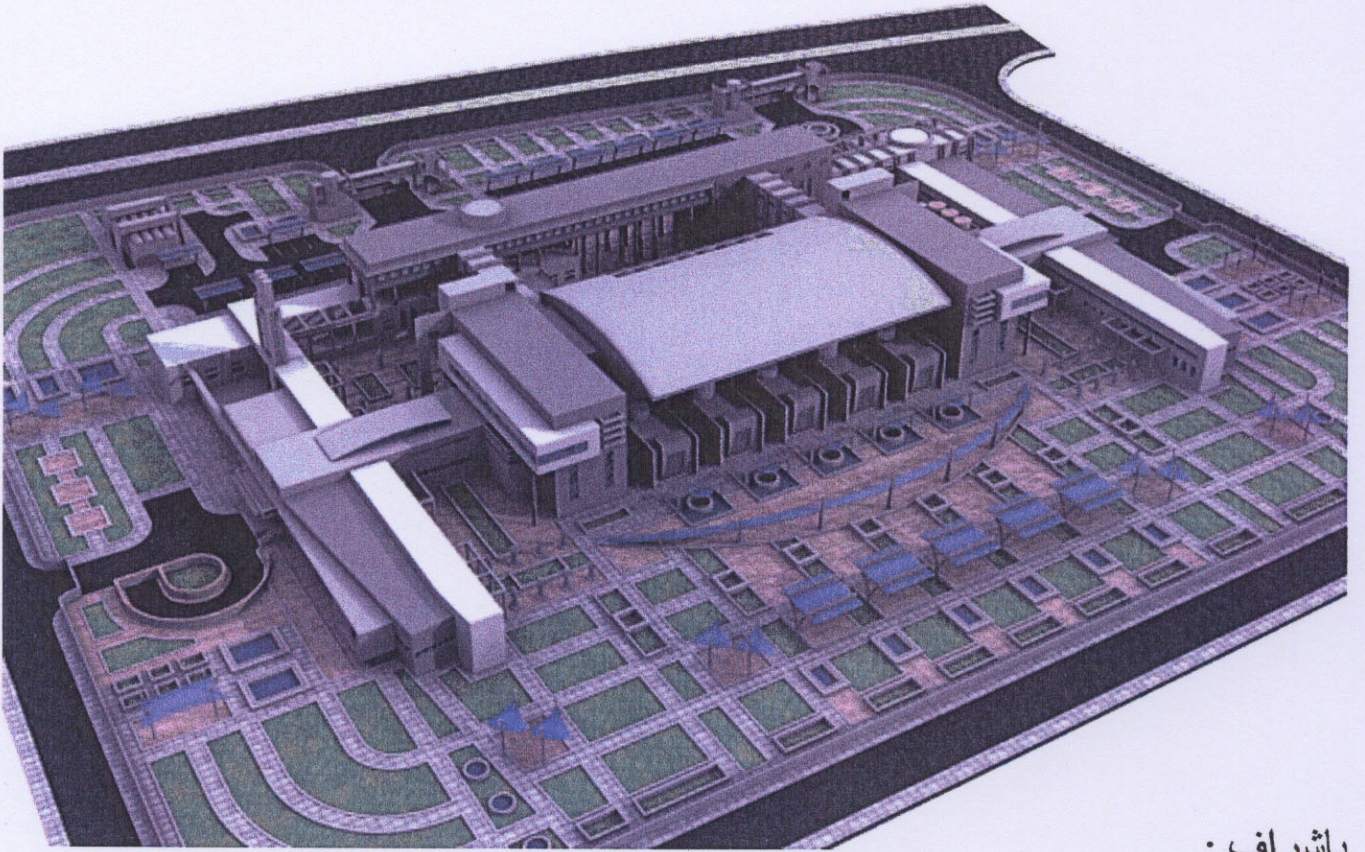


جامعة دمشق
كلية الهندسة المعمارية
دورة تخرج تموز ٢٠٠٦

مجمع للصناعات و الأبحاث الدوائية
في المدينة الصناعية بحسياء



بإشراف :
د. مزيد العبد الله .
د. غسان بدوان .

تقديم :
علاء سلمان سلمان .

مقدمة :

حظيت الصناعة في الآونة الأخيرة على اهتمام كبير من قبل الدولة وذلك من أجل التماشي مع التطور الصناعي المتسارع في العالم ومن أجل الدخول في السوق الأوروبية التي نطمح بأن ندخلها بأسرع وقت ممكن . لذلك كان اختياري للمشروع ضمن الإطار الصناعي عساني أشارك ولو قليلا في دعم الصناعة وفي حث الطلاب على أخذ المشاريع الصناعية التي قلما رأيناها في أعمالهم .

أهمية المشروع:

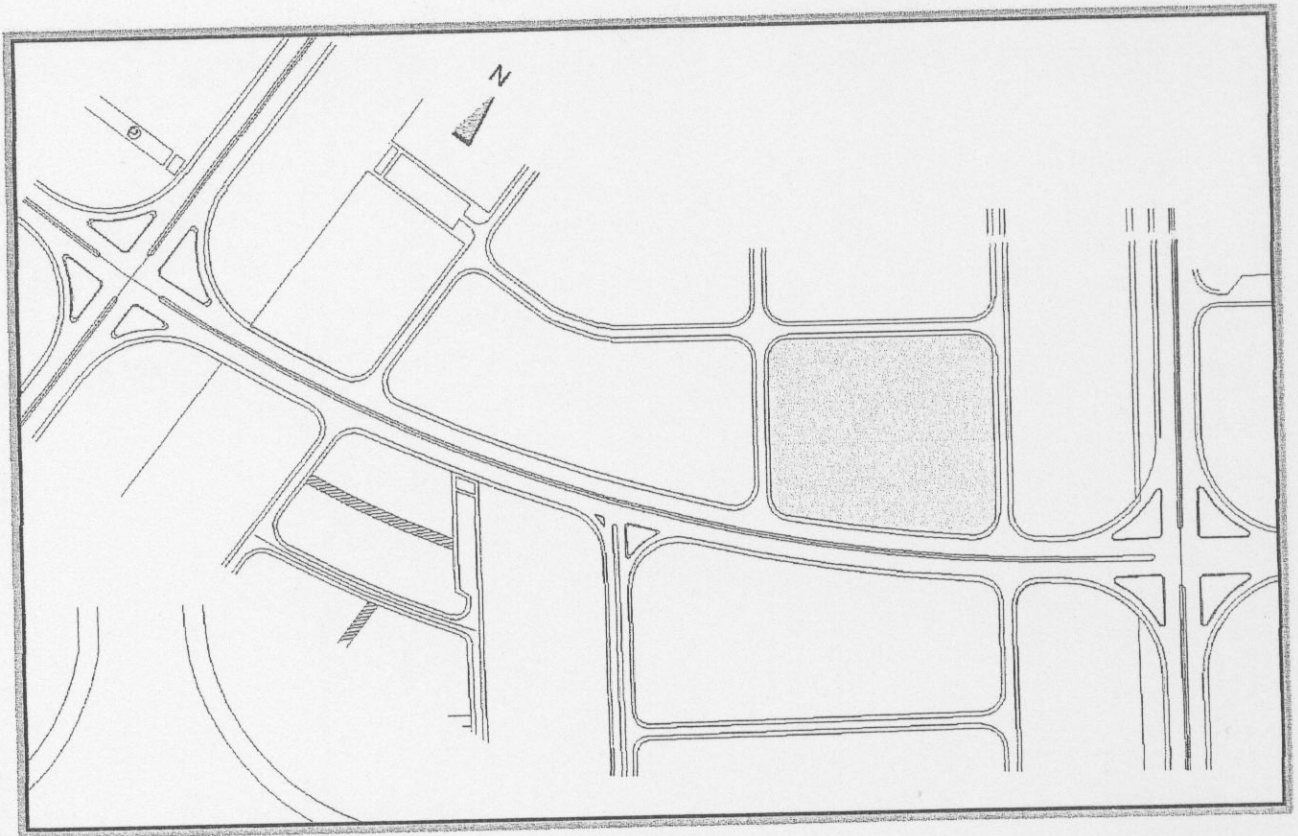
على الرغم من وجود الكثير من مصانع الأدوية في سورية إلا أنها لا تؤمن جميع أنواع الأدوية في السوق . حيث نلجأ إلى استيراد الكثير من الأدوية . وسبب ذلك التشابه في تصنيع المنتجات حيث أن جميع المصانع تقوم بتقليد منتجات الغير دون السعي إلى طرح منتج جديد في السوق . لذلك كان مشروعني الذي اخترته عبارة عن مجمع للصناعات والأبحاث الدوائية . حيث حاولت أن أشمل جميع أنواع الأدوية التي يمكن تصنيعها وفق المواصفات العالمية وقواعد GMB . كما أدخلت ضمن المشروع مركز للأبحاث الدوائية الذي يقوم بتطوير المنتجات اكتشاف منتجات جديدة معتمدة على البحث العلمي الذي طالما سعينا وراءه . كما يقوم المركز بمراقبة جميع عمليات الإنتاج وضبطها وفق أسس علمية وقواعد عالمية تخص صناعة الأدوية والأغذية على حد سواء .

موقع المشروع :

يقع المشروع ضمن المدينة الصناعية في حسياء ضمن المنطقة الغذائية .
وتم اختيار المدينة الصناعية لتوافر جميع الشروط والاحتياجات المطلوبة
فيها .

وتوافر سكن للعاملين ومناطق ترفيهية ورياضية فيها .
ووجود التسهيلات الكثيرة للمستثمرين ورخص الأرض فيها ووجود الإعفاء
الضريبي بنسبة ٥٠ % الخ .

وترفق مذكرة توضيحية عن المدينة الصناعية والتسهيلات والعروض
والأسعار وميزات المدينة والمرسوم التشريعي الذي صدر من أجل إحداث
المدينة الصناعية في حسياء التي تبعد ٤٠ كم جنوب حمص .



شرح المشروع :

يتألف المشروع من الأقسام التالية :

- ١- المستودعات .
 - ٢- الأقسام الإنتاجية (الوظائف الصناعية) .
 - ٣- المخابر .
 - ٤- القسم الإداري .
 - ٥- القسم الخاص بالعاملين .
 - ٦- القسم التقني .
 - ٧- مركز البحوث الدوائية .
- "١- المستودعات :

A- مستودع المواد الأولية : يتألف من :

- ١- رصيف تنظيف أو صالة تنظيف ويتم فيها تنظيف البراميل و العبوات الخارجية من الأتربة والأوساخ العالقة فيها .
- ٢- صالة استلام (يتم فيها استلام المواد ووضعها على قيود المعمل والتأكد من الشركة المستوردة ومطابقتها مع المواصفات المطلوبة .
- ٣- غرفة رئيس المستودع بمساحة ١٥ م^٢ .
- ٤- غرفة أرشيف بمساحة ١٥ م^٢ .
- ٥- مستودع للمواد المحجورة بمساحة ٧٥ م^٢ .
- ٦- مستودع للمواد الأولية المحررة بمساحة ٤٥٠ م^٢ .
- ٧- مستودع مواد التعبئة والتغليف بمساحة ٢٠٠ م^٢ .
- ٨- مستودع المواد المخدرة والخطيرة بمساحة ١٠٠ م^٢ .
- ٩- الخدمات الصحية بمساحة ٢٠ م^٢ .

B- مستودع المواد الجاهزة :

- ١- رصيف تسليم .
- ٢- غرفة رئيس المستودع بمساحة ١٥ م^٢ .
- ٣- غرفة أرشيف بمساحة ١٥ م^٢ .
- ٤- مستودع مواد جاهزة محررة بمساحة ٤٥٠ م^٢ .
- ٥- مستودع المركبات السيفالوسبورونية بمساحة ١٣٠ م^٢ .
- ٦- مستودع مواد جاهزة خطيرة بمساحة ١٠٠ م^٢ .

٧- غرفة النماذج الطبية بمساحة ٢٣ م ٢ حيث يتم صنع نماذج طبية بنسبة ٧٠% - ١٠% .

٨- غرفة الحجر (بعد انتهاء الإنتاج يتم أخذ عينات و على أساسها يتم حجر المواد بمساحة ١٥ م ٢ .

٩- غرفة المواد المرفوضة (يحفظ بها حتى الإتلاف) بمساحة ١٥ م ٢ .

١٠- غرفة النشرات و اللصاقات بمساحة ١٥ م ٢ .

١١- الخدمات الصحية بمساحة ١٥ م ٢ .

ويكون مستودع المواد الجاهزة على ارتباط مباشر مع قسم التسويق الموجود في القسم الإداري .

ويجب أن يتسع المستودع على لزوم السوق لمدة ثلاث أشهر فقط .

٢- الأقسام الإنتاجية (الوظائف الصناعية) :

تتوزع الأقسام الإنتاجية على ثلاث مستويات :

١- مستوى القبو .

٢- مستوى الطابق الأرضي .

٣- مستوى الطابق الأول .

١- مستوى القبو :

يتألف من :

١- مصنع خاص لإنتاج الهرمون ويحتوي على الأقسام التالية :

A- قسمين لإنتاج الشراب السائل يحتوي كل قسم على :

صالة تحضير الشراب - خط غسيل العبوات - خط التعبئة - خط

التغطية - خط وضع اللصاقات - مستودع مؤقت للمواد الأولية -

مستودع مؤقت للمواد المصنعة - غرفة رئيس القسم .

B- قسم لإنتاج الحب ويحتوي على :

صالة تحضير - خط لضغط الحب - مستودع مؤقت - غرفة رئيس

قسم أو مراقب الخطوط .

C - قسم لإنتاج الحب الفوار ويحتوي على :

صالة تحضير - خط لضغط الحب - مستودع مؤقت - غرفة رئيس

قسم أو مراقب .

D - قسم لإنتاج الكريمات و المراهم ويحتوي على :

صالة تحضير الكريمات والمراهم - صالة تعبئة الكريمات و المراهم
- غرفة رئيس القسم - مستودع مؤقت للمواد الأولية - مستودع
مؤقت للمواد الجاهزة .

E- قسم إنتاج التحاميل ويحتوي على :

صالة تحضير التحاميل - صالة تعبئة - صالة تغليف و كرتنة - براد
يلحق بالقسم - غرفة رئيس قسم أو مراقب .

F - خطوط التغليف والكرتنة وتلحق بمستودعات مؤقتة .

G - قسم لإنتاج الكبسول ويحتوي على :

صالة تحضير - خط ضغط الكبسول - خط بوليستر - مستودع
مؤقت - غرفة رئيس قسم .

٢- مصنع خاص لإنتاج المركبات الطبية العشبية ويحتوي على
الأقسام التالية :

A - قسم لإنتاج السائل ويحتوي على :

صالة تحضير الشراب - خط غسيل العبوات - خط التعبئة - خط
التغطية - خط وضع اللصاقات - مستودع مؤقت للمواد الأولية -
مستودع مؤقت للمواد المصنعة - غرفة رئيس القسم .

B - قسم لإنتاج الحب ويحتوي على :

صالة تحضير - خط لضغط الحب - مستودع مؤقت - غرفة رئيس
قسم أو مراقب الخطوط .

C - قسم لإنتاج الكبسول ويحتوي على :

صالة تحضير - خط ضغط الكبسول - خط بوليستر - مستودع
مؤقت - غرفة رئيس قسم .

D - قسم لإنتاج الكريمات و المراهم ويحتوي على :

صالة تحضير الكريمات والمراهم - صالة تعبئة الكريمات و المراهم
- غرفة رئيس القسم - مستودع مؤقت .

E - خطوط تغليف و كرتنة وتلحق بها مستودعات مؤقتة .

"٢- مستوى الطابق الأرضي :

يتألف من :

١- مصنع خاص لإنتاج المركبات العادية ويحتوي على الأقسام التالية :

A- قسم لإنتاج الشراب السائل يحتوي على :

صالة تحضير الشراب - خط غسيل العبوات - خط التعبئة - خط التغطية - خط وضع اللصاقات - مستودع مؤقت للمواد الأولية - مستودع مؤقت للمواد المصنعة - غرفة رئيس القسم .

B- قسم لإنتاج الحب ويحتوي على :

صالة تحضير - خط لضغط الحب - مستودع مؤقت - غرفة رئيس قسم أو مراقب الخطوط .

C - قسم لإنتاج الحب الفوار ويحتوي على :

صالة تحضير - خط لضغط الحب - مستودع مؤقت - غرفة رئيس قسم أو مراقب .

D - قسم لإنتاج الكريمات و المراهم ويحتوي على :

صالة تحضير الكريمات والمراهم - صالة تعبئة الكريمات و المراهم - غرفة رئيس القسم - مستودع مؤقت للمواد الأولية - مستودع مؤقت للمواد الجاهزة .

E- قسم إنتاج التحاميل ويحتوي على :

صالة تحضير التحاميل - صالة تعبئة - صالة تغليف و كرتنة - براد يلحق بالقسم - غرفة رئيس قسم أو مراقب .

F - خطوط التغليف و الكرتنة وتلحق بمستودعات مؤقتة .

G - قسم لإنتاج الكبسول ويحتوي على :

صالة تحضير - خط ضغط الكبسول - خط بوليستر - مستودع مؤقت - غرفة رئيس قسم .

H - قسم لإنتاج الشراب الجاف معلق ويحتوي على :

صالة تحضير الشراب - خط غسيل العبوات - خط التعبئة - خط التغطية - خط وضع اللصاقات - مستودع مؤقت للمواد الأولية - مستودع مؤقت للمواد المصنعة - غرفة رئيس القسم .

٢- مصنع خاص لتعبئة الأمبول ويتألف من :

صالة لتحضير السائل الموجود ضمن الأمبول - خط غسيل العبوات -
خط التعبئة - خط التغطية - خط وضع اللصاقات - مستودع مؤقت
للمواد الأولية - مستودع مؤقت للمواد المصنعة - غرفة رئيس
القسم.

٣- مستوى الطابق الأول :

يتألف من :

١- مصنع خاص لإنتاج المركبات السيفالوسبورونية ويحتوي
على الأقسام التالية :

A- قسم لإنتاج الشراب السائل يحتوي على :

صالة تحضير الشراب - خط غسيل العبوات - خط التعبئة - خط
التغطية - خط وضع اللصاقات - مستودع مؤقت للمواد الأولية -
مستودع مؤقت للمواد المصنعة - غرفة رئيس القسم .

B - قسم لإنتاج الشراب الجاف معلق ويحتوي على :

صالة تحضير الشراب - خط غسيل العبوات - خط التعبئة - خط
التغطية - خط وضع اللصاقات - مستودع مؤقت للمواد الأولية -
مستودع مؤقت للمواد المصنعة - غرفة رئيس القسم .

C- قسم لإنتاج الحب ويحتوي على :

صالة تحضير - خط لضغط الحب - مستودع مؤقت - غرفة رئيس
قسم أو مراقب الخطوط .

D - قسم لإنتاج الكبسول ويحتوي على :

صالة تحضير - خط ضغط الكبسول - خط بوليستر - مستودع
مؤقت - غرفة رئيس قسم .

E - خطوط التغليف والكرتنة وتلحق بمستودعات مؤقتة .

١٣- المخابر :

تقع المخابر في منسوب الطابق الأول على مساحة قدرها ٤٤٠ م^٢ موزعة على المختبرات التالية :

- ١- مخبر لفحص المواد الأولية .
- ٢- مخبر لفحص المواد نصف المصنعة .
- ٣- مخبر لفحص المواد الجاهزة .
- ٤- مختبر لفحص الأدوات .
- ٥- مختبر فحص هشاشة الحب .
- ٦- مختبر تحليل المياه .
- ٧- مختبر الأحياء الدقيقة .
- ٨- مختبر جرثومي .
- ٩- المختبر الفيزيائي و الكيميائي .
- ١٠- أربع غرف لرؤساء المخابر .

١٤- القسم الإداري :

القسم الإداري موزع على مستويين : القبو - الطابق الأرضي .
حيث في مستوى القبو يتألف من :

- ١- جناح المدير (سكرتاريا - غرفة المدير - قاعة اجتماعات) بمساحة ٨٨ م^٢ .
- ٢- معاون المدير بمساحة ٢٥ م^٢ .
- ٣- ١٠ غرف إدارية (للصيدلانيين) بمساحة إجمالية ٢٢٠ م^٢ .
- ٤- المشالغ والأدواش والخدمات الصحية المناسبة بمساحة إجمالية ١٢٥ م^٢ .

وان هذا القسم خاص بمصنع إنتاج الهرمون و مصنع إنتاج المركبات الطبية العشبية .

أما في مستوى الطابق الأرضي يتألف من :

- ١- جناح المدير (سكرتاريا - غرفة المدير - قاعة اجتماعات) بمساحة ٨٨ م^٢ .
- ٢- معاون المدير بمساحة ٢٥ م^٢ .
- ٣- الأرشيف .
- ٤- الديوان .

٥- المحاسبة .

٦- مكتبة .

٧- قسم التسويق ويتألف من :

- رئيس القسم - المحاسبة - الدعاية - مساعدي التسويق .

٨- ست غرف للأطباء المشرفين بمساحة إجمالية ٢١٥٠ م^٢ .

٩- المشالغ والأدواش والخدمات الصحية المناسبة بمساحة إجمالية ٢١٢٥ م^٢ .

١٠- مطعم مع استراحة إداريين بمساحة ١٠٠ م^٢ .

١١- بهو دخول مع أركان جلوس بمساحة ١٤٠ م^٢ .

٥"- القسم الخاص بالعاملين :

القسم الخاص بالعاملين موزع على ثلاث مستويات : القبو - الأرضي - الأول .

حيث في مستوى الدخول (الأرضي) يتألف من :

١- غرف رؤساء العمال بمساحة ٤٠ م^٢ .

٢- غرفة استراحة وإسعاف أولي وطبيب بمساحة ٦٠ م^٢ .

٣- أربع غرف إدارية بمساحة ٦٠ م^٢ .

٤- بهو دخول و استعلامات بمساحة ٦٠ م^٢ .

٥- تغيير أحذية بمساحة ١٠٠ م^٢ .

٦- مستودع أحذية بمساحة ١٥ م^٢ .

٧- غرفة ملابس نظيفة بمساحة ١٥ م^٢ .

٨- غرفة ملابس متسخة بمساحة ١٥ م^٢ .

٩- غرف تغيير ملابس بمساحة ٨٥ م^٢ .

١٠- أدواش وخدمات للجنسين بمساحة ٩٠ م^٢ .

١١- مطعم واستراحة عاملين بمساحة ٢٢٥ م^٢ .

أما في مستوى القبو يتألف من :

١- غرف تغيير ملابس بمساحة ٨٥ م^٢ .

٢- أدواش وخدمات للجنسين بمساحة ٩٠ م^٢ .

أما بمستوى الطابق الأول يتألف من :

١- غرف تغيير ملابس بمساحة ٨٥ م^٢ .

٢- أدواش وخدمات للجنسين بمساحة ٩٠ م^٢ .

٣- غرفة ملابس نظيفة بمساحة ١٥ م^٢ .

٤- غرفة ملابس متسخة بمساحة ١٥ م٢ .

٦- القسم التقني :

يقع القسم التقني في القبو وهو يتألف من الأقسام التالية :

- ١- قسم الصيانة وقطع التبديل بمساحة إجمالية ١٠٠ م٢ .
- ٢- التدفئة والتكييف بمساحة ١٠٠ م٢ .
- ٣- وحدة معالجة المياه بمساحة ١٠٠ م٢ .
- ٤- غرفة المولدات بمساحة ١٣٥ م٢ .
- ٥- ورشة نجارة بمساحة ٢٥ م٢ .
- ٦- ورشة خراطة بمساحة ٢٥ م٢ .
- ٧- مستودع أثاث بمساحة ٤٥ م٢ .
- ٨- ثلاث غرف لرؤساء الورش بمساحة ٦٥ م٢ .
- ٩- ست غرف لمهندسي الصيانة والفنيين بمساحة ٨٥ م٢ .
- ١٠- خدمات صحية بمساحة ٤٥ م٢ .

٧- مركز البحوث الدوائية :

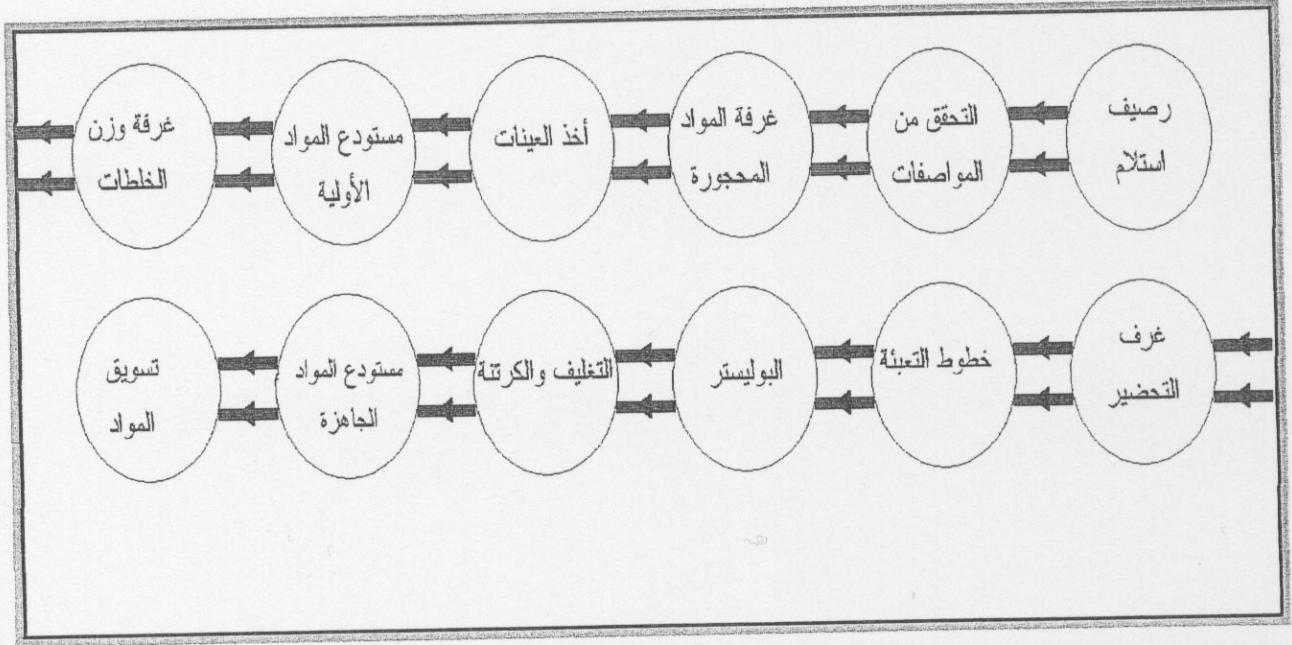
يتألف المركز من الأقسام التالية :

- ١- مدرجين مساحة كل مدرج ١٢٥ م٢ .
- ٢- صالة بحث علمي بمساحة ٥٤٠ م٢ .
- ٣- مخابر بمساحة ٢٤٠ م٢ .
- ٤- خدمات صحية بمساحة ٤٠ م٢ .
- ٥- جناح خاص للباحثين الدائمين بمساحة ٧٥٠ م٢ . تضم الخدمات الصحية المناسبة .
- ٦- جناح خاص للباحثين المؤقتين بمساحة ٣٥٠ م٢ .
- ٧- جناح خاص للباحثين الدارسين بمساحة ٣٥٠ م٢ .
- ٨- غرف خاصة للمعدات .

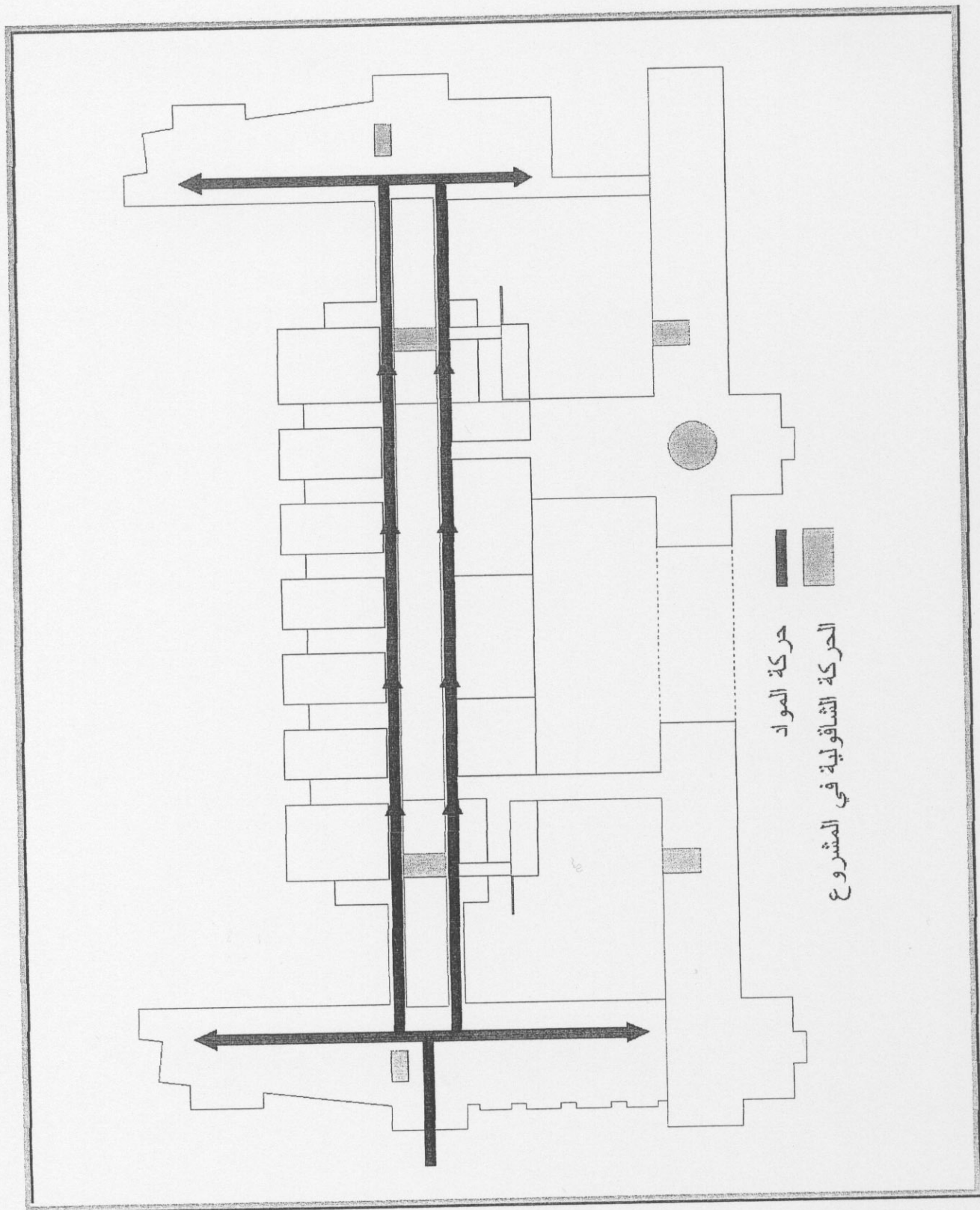
حركة المواد :

يتم استلام المواد الأولية لتصنيع الأدوية على رصيف مخصص لهذا الغرض وتحت إشراف رئيس قسم الاستلام ورئيس مستودع المواد الأولية ويتم وزن هذه المواد في غرفة مخصصة لهذا الغرض ومطابقة للمواصفات من حيث السحب والإرسال للهواء بعد ذلك تنقل هذه المواد إلى مستودع مؤقت ويسمى مستودع المواد المحجورة حيث لا يتم استعمال المواد من هذا المستودع . وتؤخذ العينات منها لفحصها في المخبر والتأكد من مطابقتها للمواصفات المطلوبة .

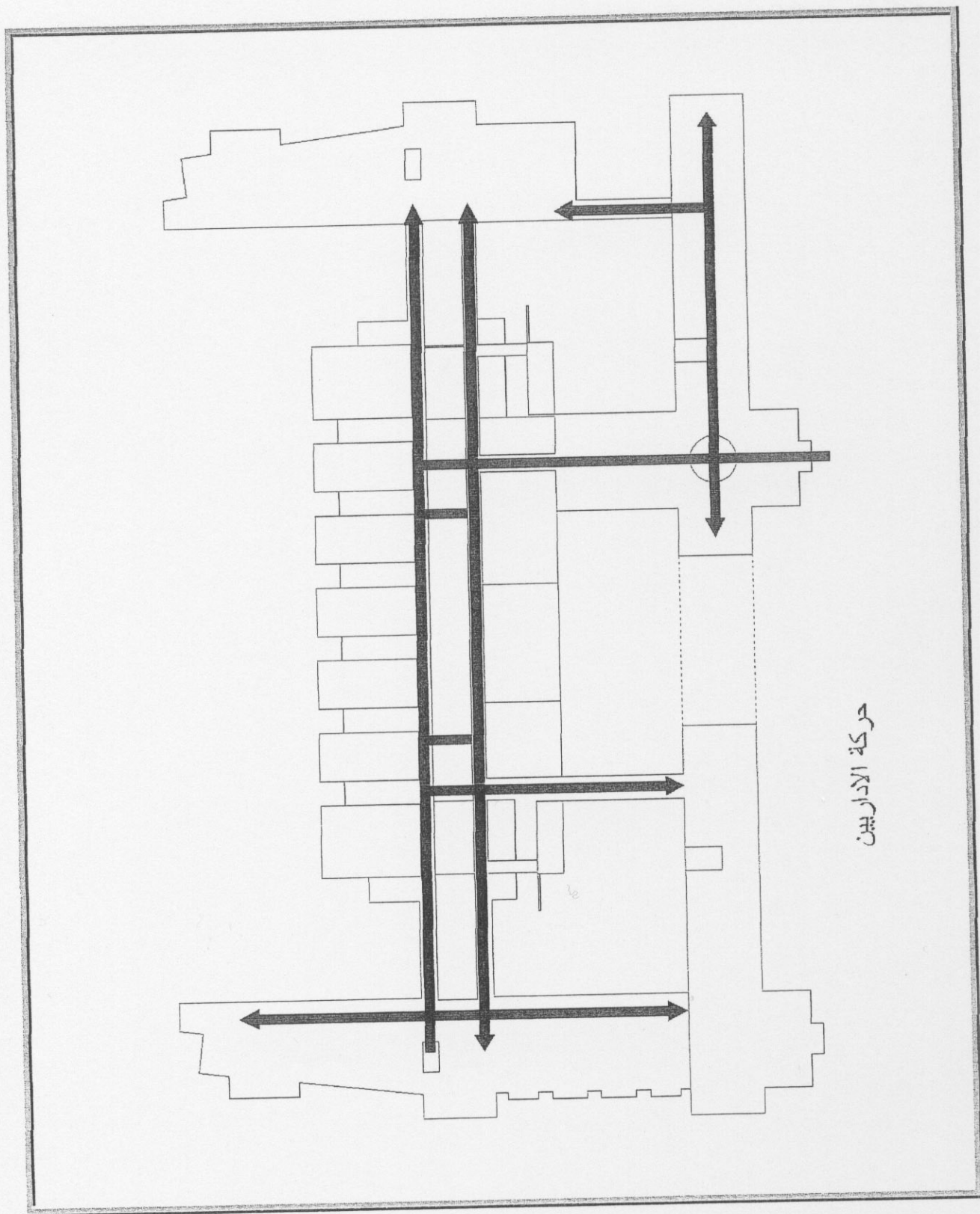
فإذا تحقق ذلك يتم نقلها إلى المستودع الرئيسي للمواد الأولية (مستودع المواد المحررة) ولا يتم أخذ المواد للإنتاج إلا من هذا المستودع حيث تنقل المواد الأولية إلى خطوط الإنتاج لتصنيفها وتعبئتها وتغليفها وكرتنها ثم تنقل الأدوية المصنعة إلى مستودع مؤقت وتؤخذ منها عينات لفحصها في المخبر ثم تنقل إلى مستودع الأدوية المصنعة الرئيسي الذي يتم منه توزيع هذه الأدوية بإشراف رئيس قسم التسويق ورئيس قسم الأدوية المصنعة .



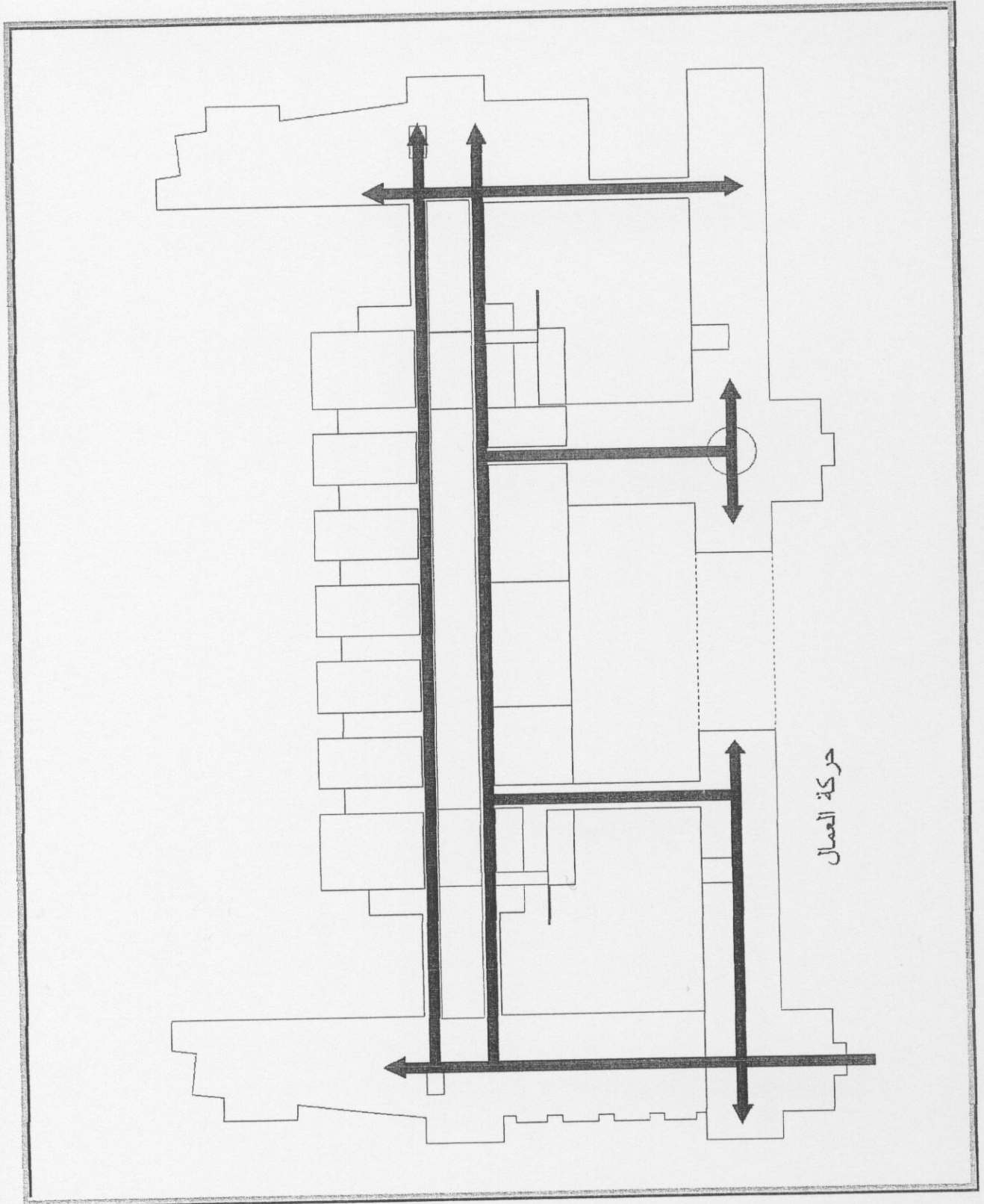
تحليل الحركة :



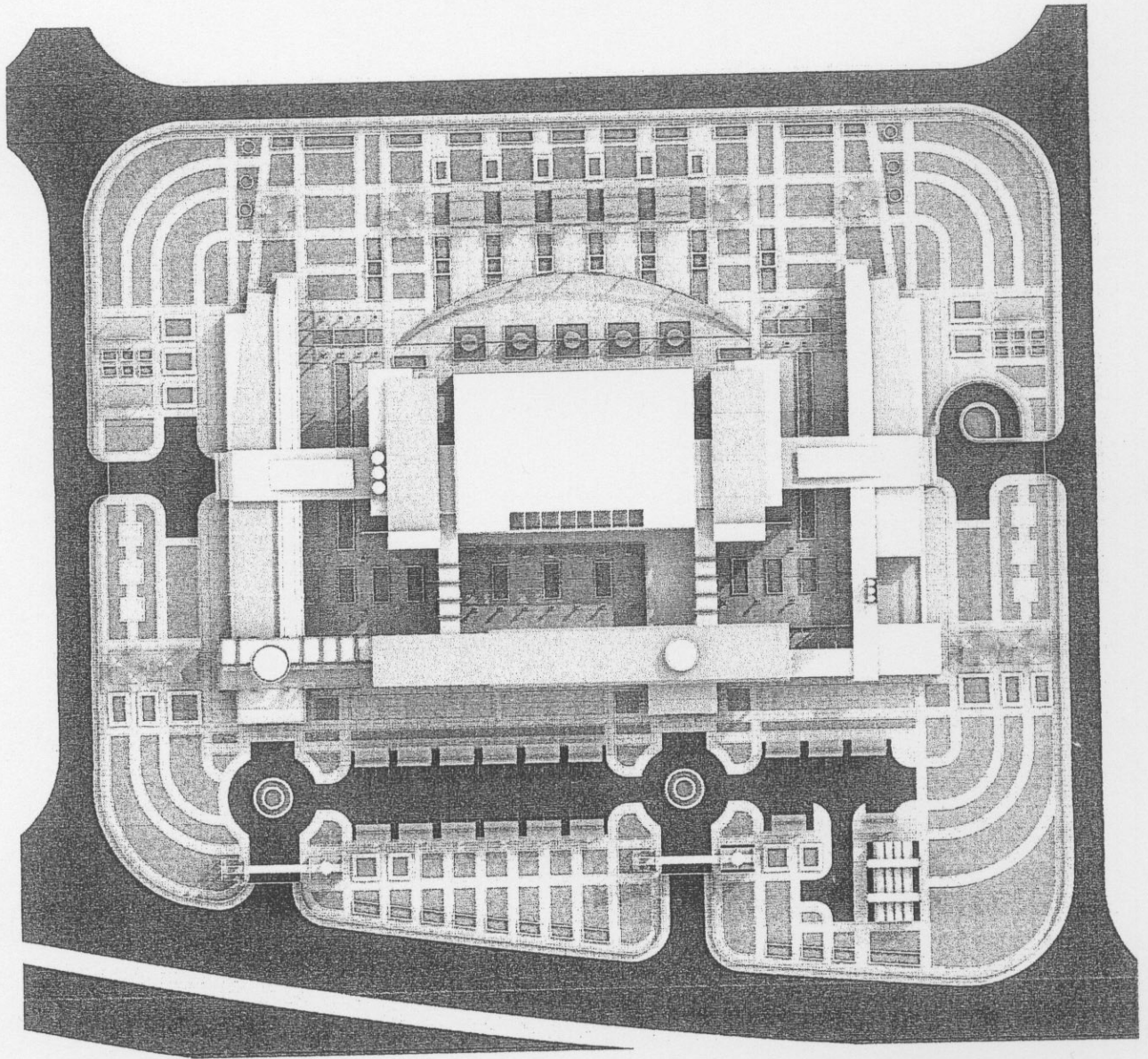
تحليل الحركة :



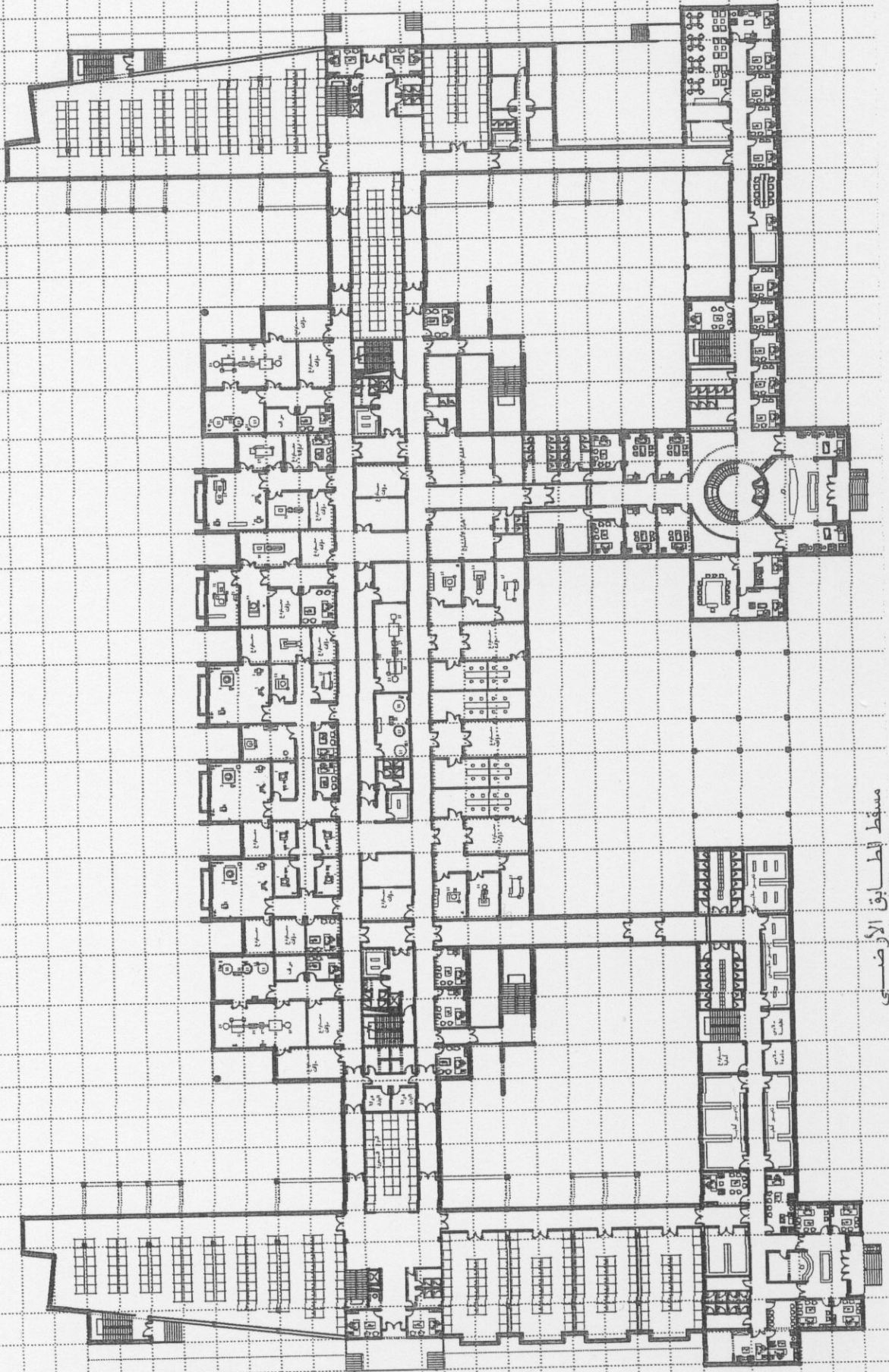
تحليل الحركة :



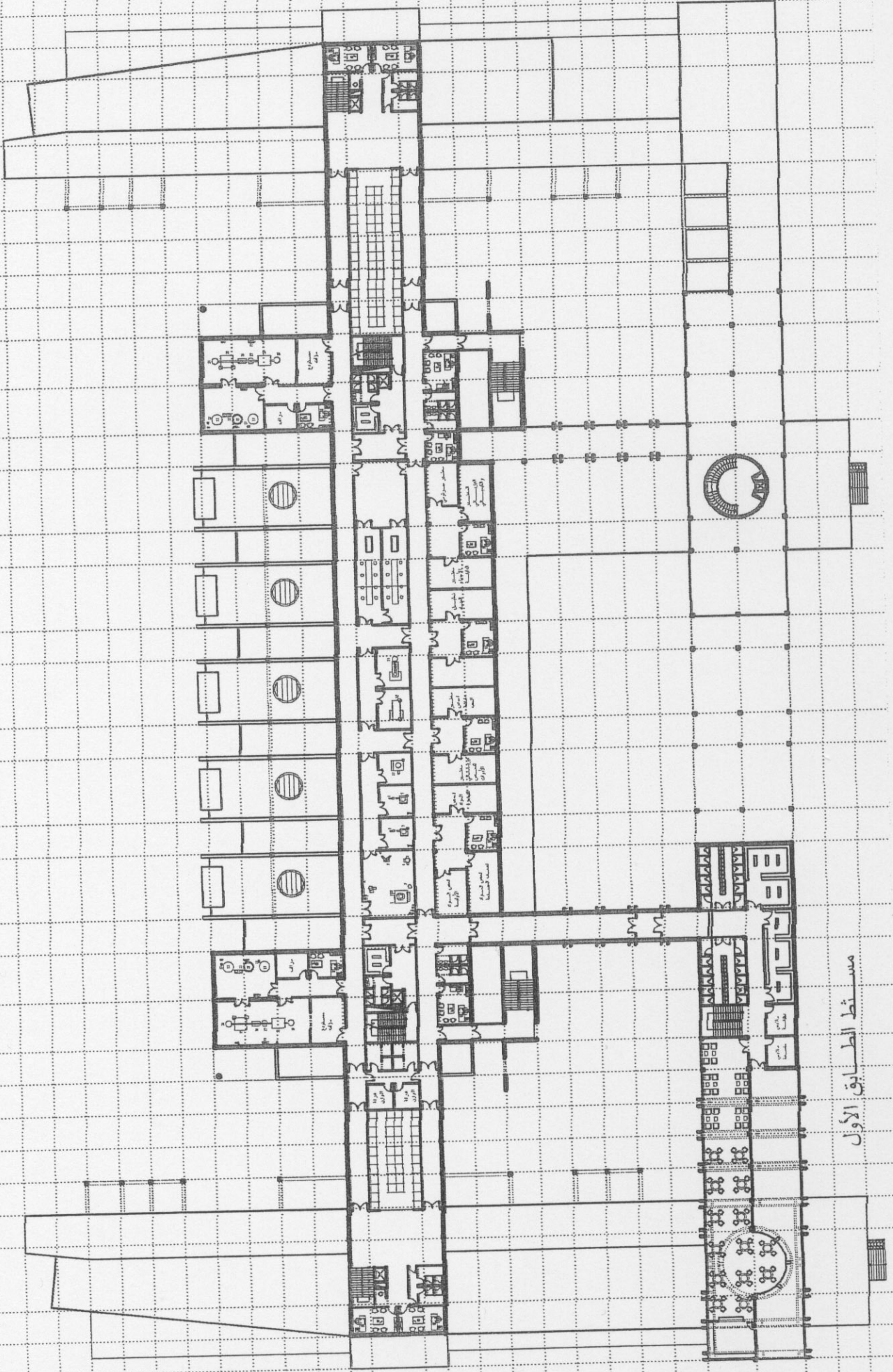
الموقع العام :



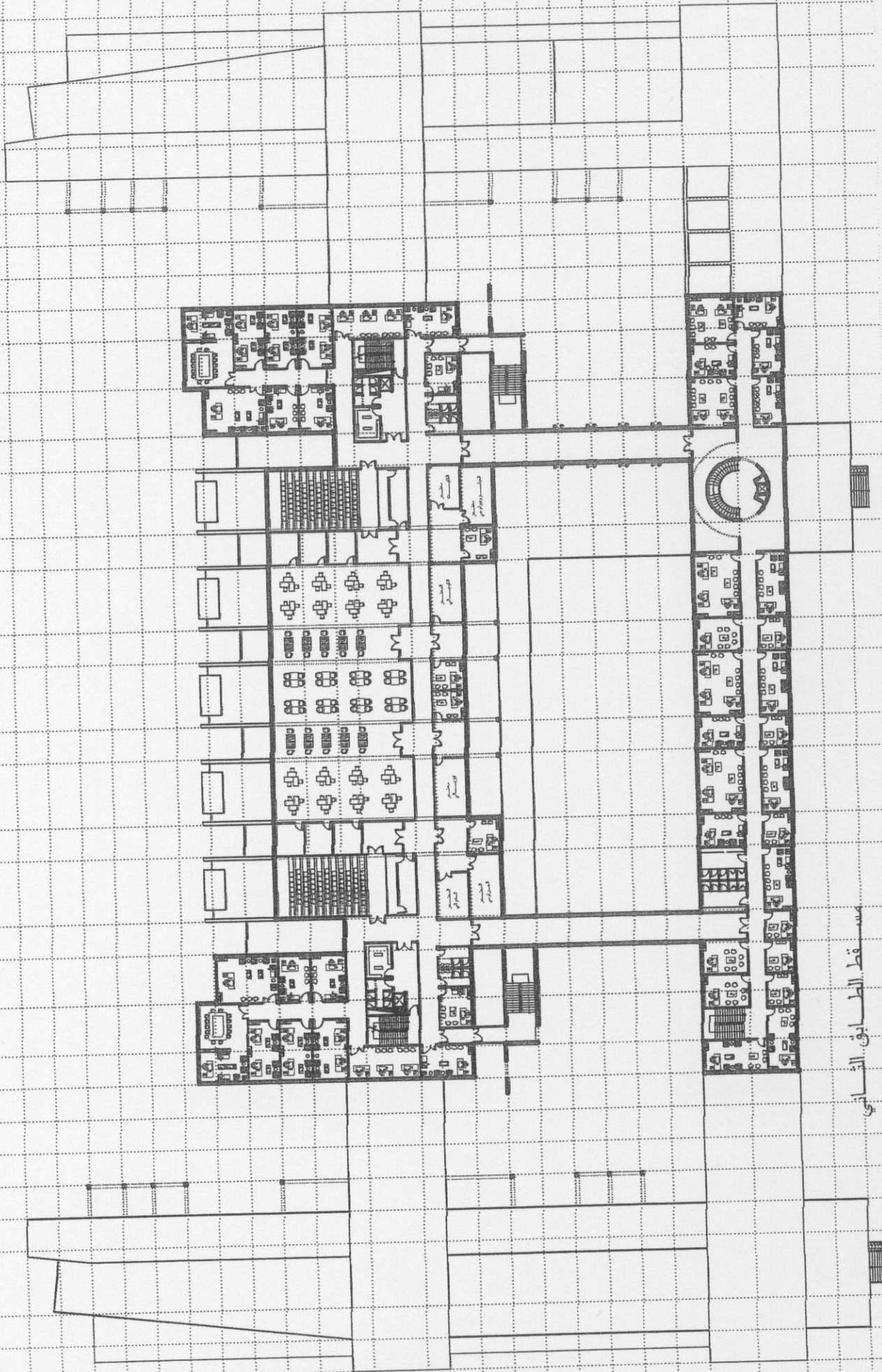
- DRAINAGE
- △ COMPRESSED AIR
- STEAM
- NORMAL WATER
- + DEM. WATER
- 1- FLUID BED DRYER
- 2- MIXER GRANULATOR
- 3- V-BLENDER
- 4- SIFTER
- 5- MIXER TANK
- 6- TABLET PRESS
- 7- TABLET DEDUSTER
- 8- TABLET PRESS
- 9- TABLET DEDUSTER
- 10- COATING MACHINE
- 11- MIXER TANK
- 12- GROUND BALANCE
- 13- CAPSULES FILLER
- 14- CAPSULES FILLER
- 15- BLESTER MACHINE
- 16- OVER PRINTER
- 17- LEAFLET FOLDER
- 18- DEM. WATER TANK
- 19- PUMP
- 20- PREPARATION TANK
- 21- STYRUP FILTER
- 22- STORAGE TANK
- 23- PUMP
- 24- FEEDING TABLE
- 25- FILLING MACHINE
- 26- VISIBLE CONTROL
- 27- FEEDING TABLE
- 28- LABELLING MACHINE
- 29- COLLECTING TABLE
- 30- ELECTRICAL BOARDS



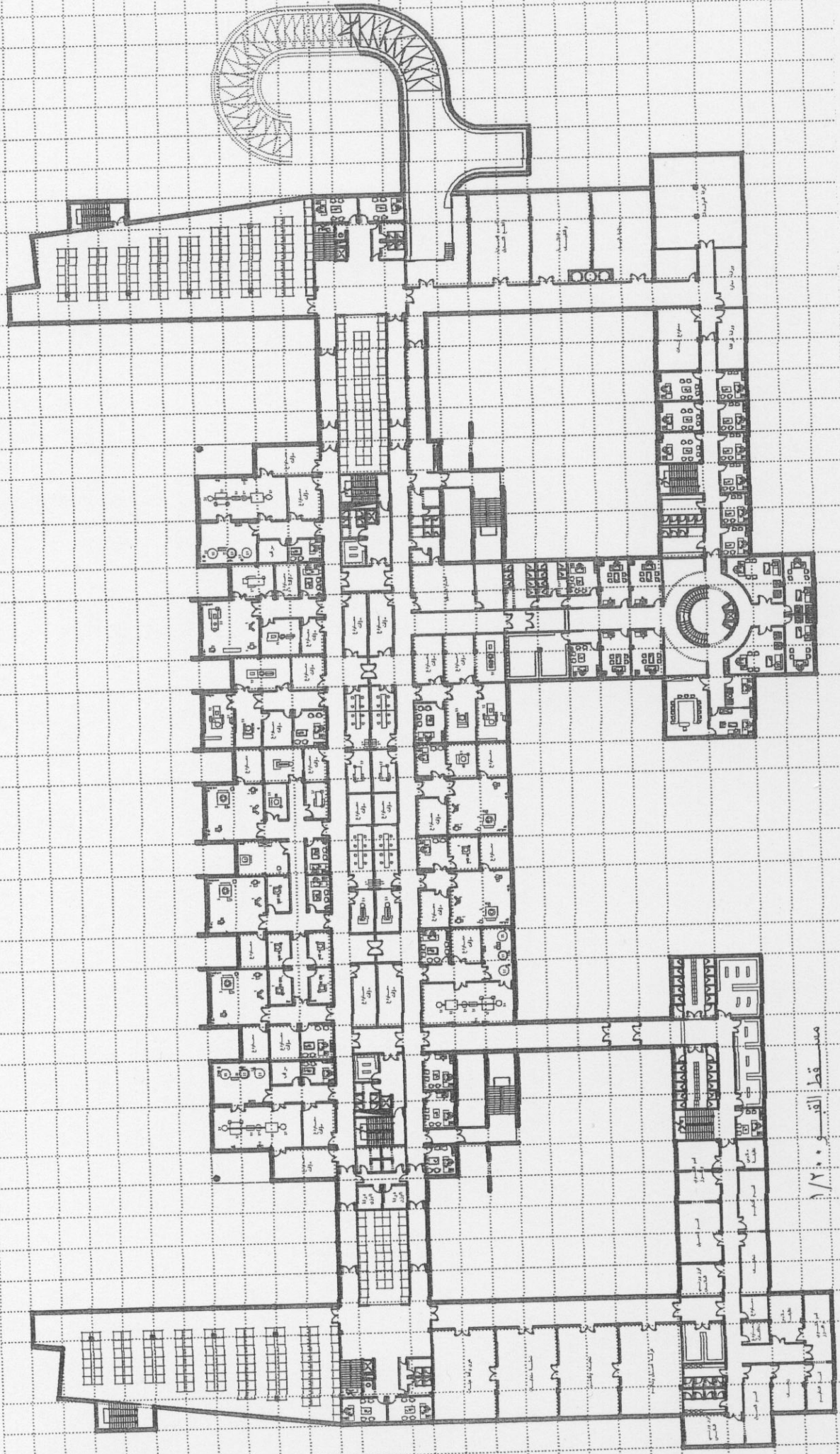
مسقط الطابق الأرضي



مستطط الطابق الأول

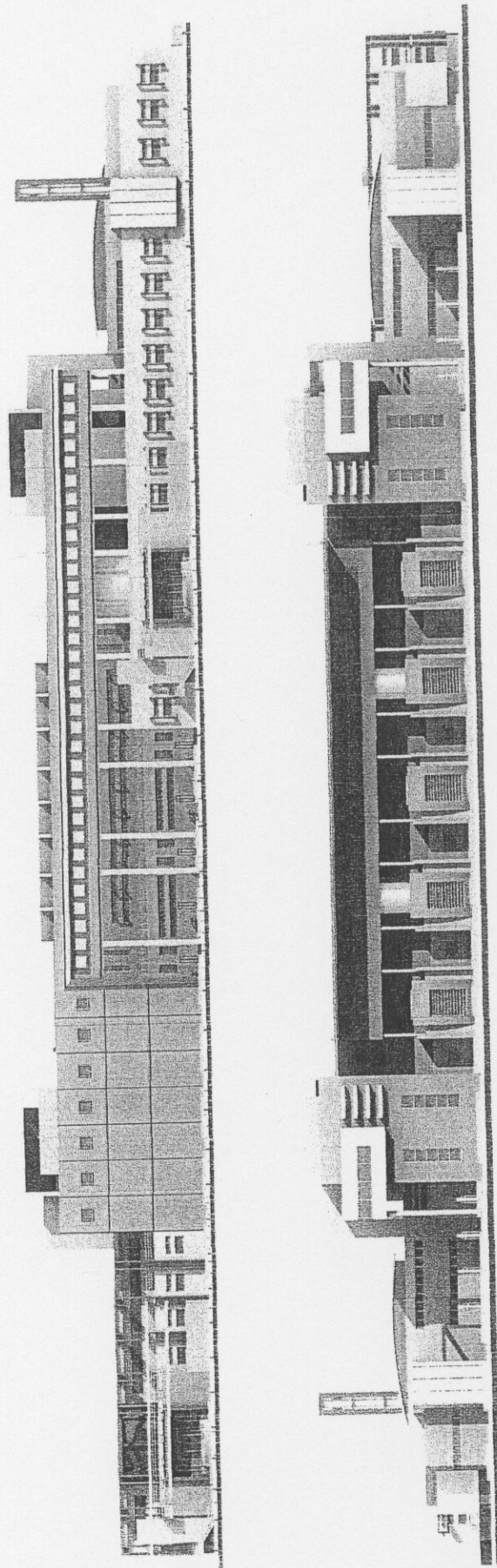


مسقط الطابق الثاني

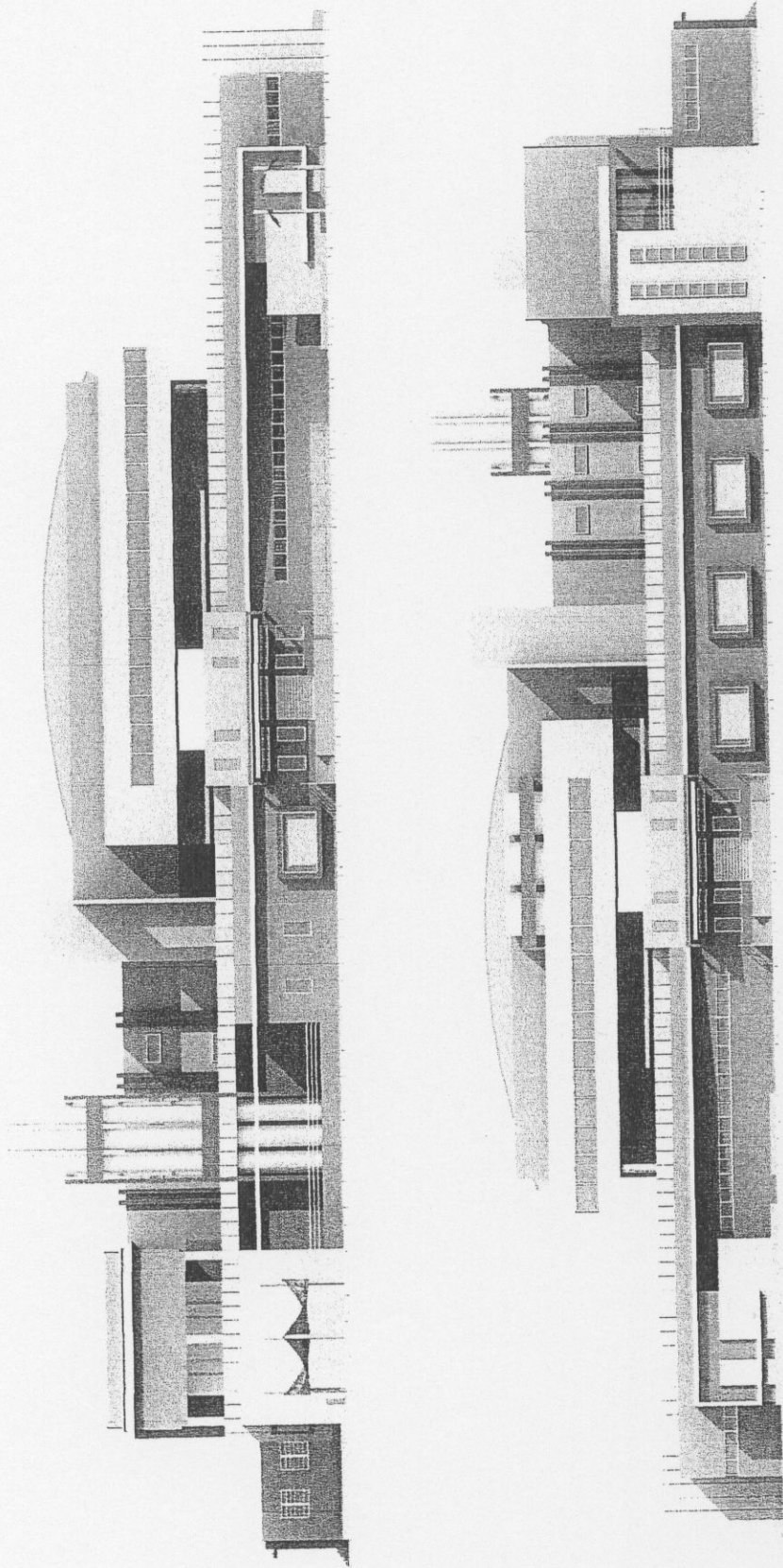


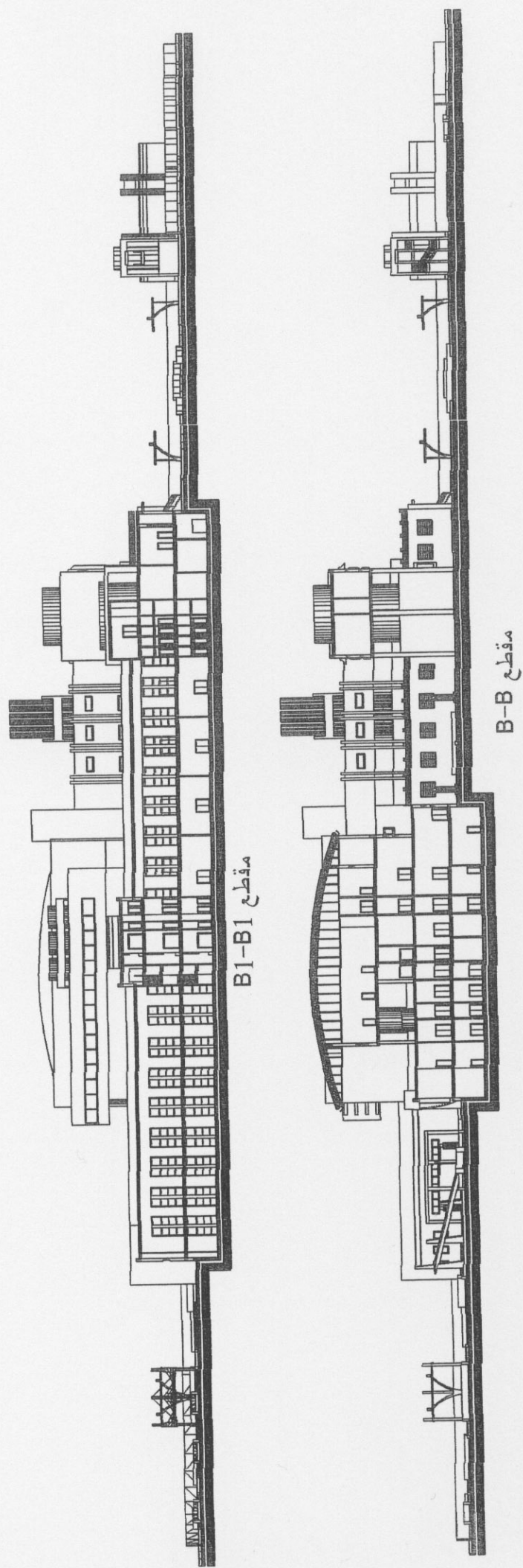
مسقط القديس ١/٢٠

الواجهات :



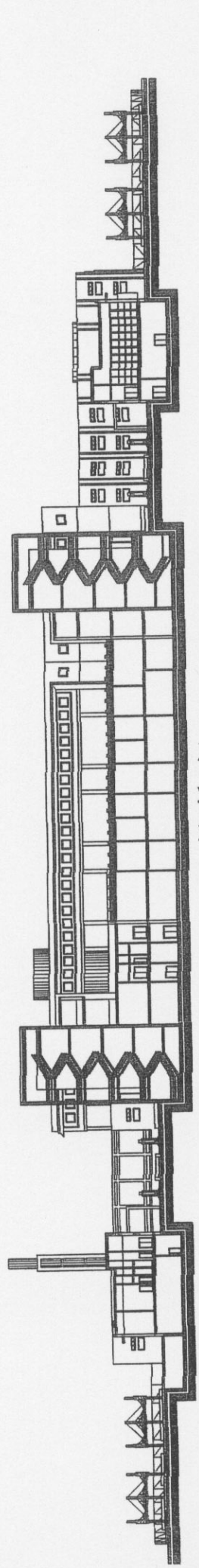
الواجهات :



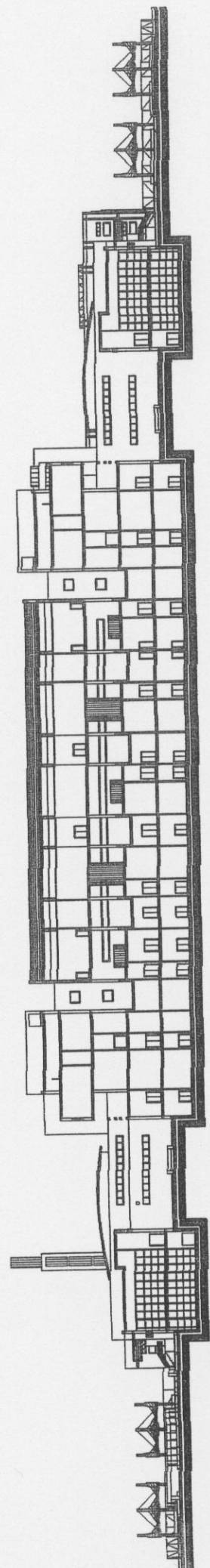


B1-B1 مقطع

B-B مقطع



مقطع A1-A1

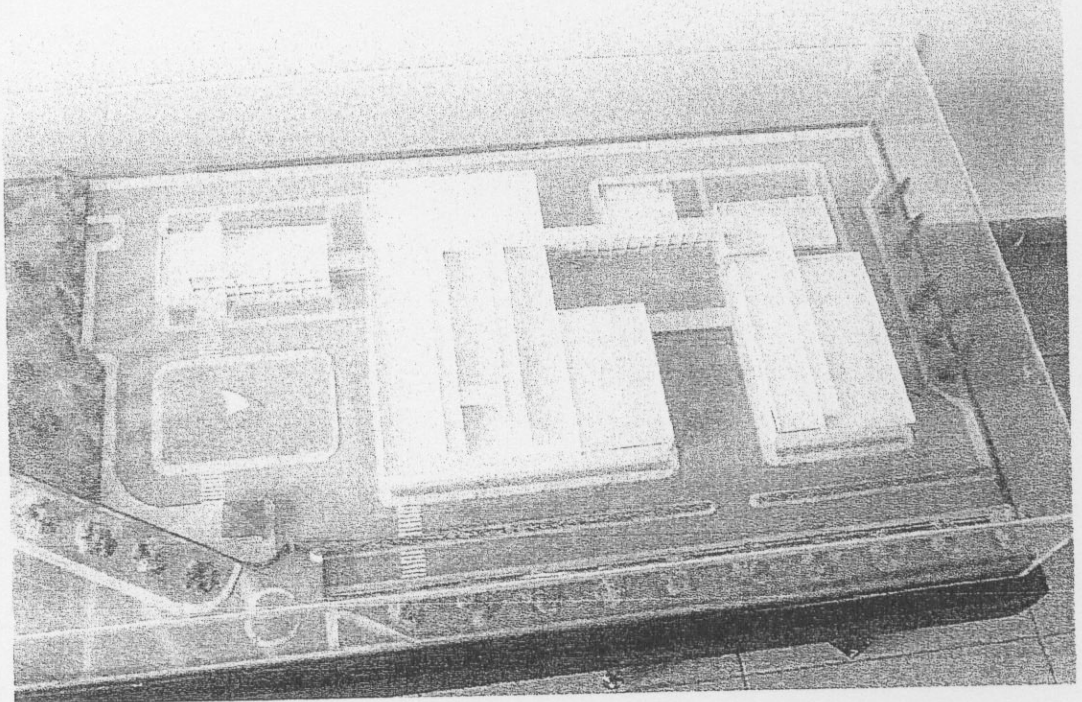
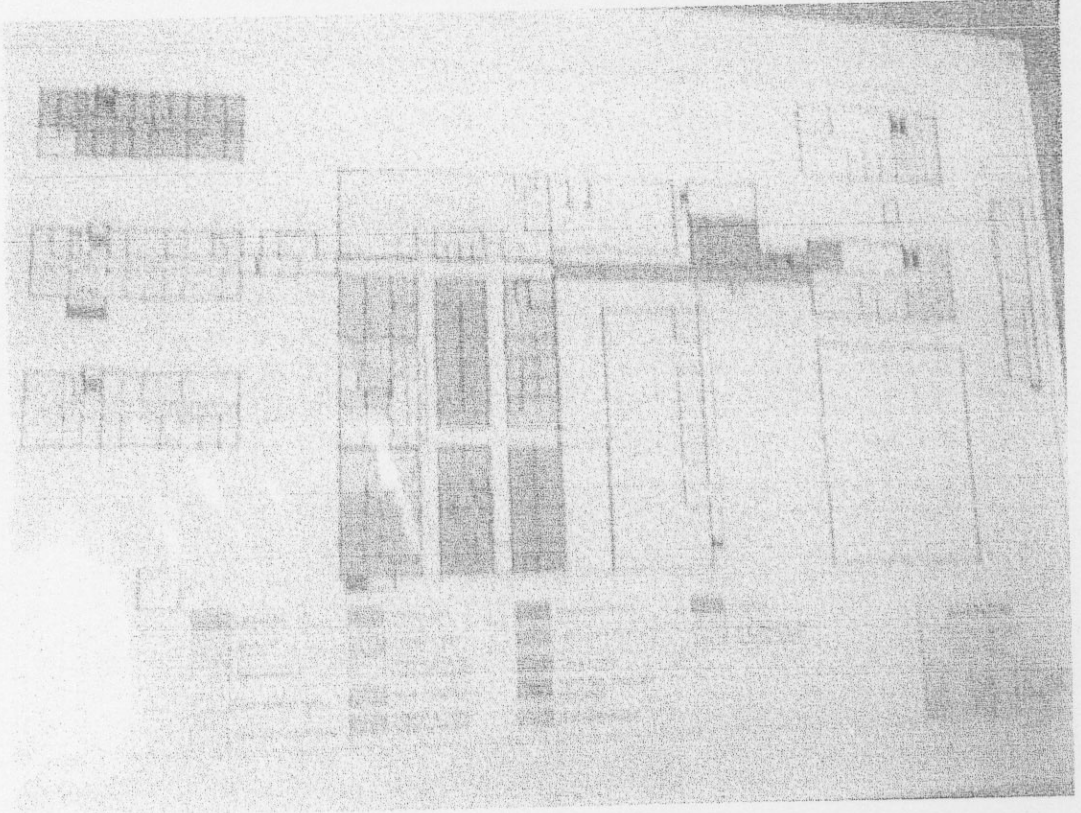


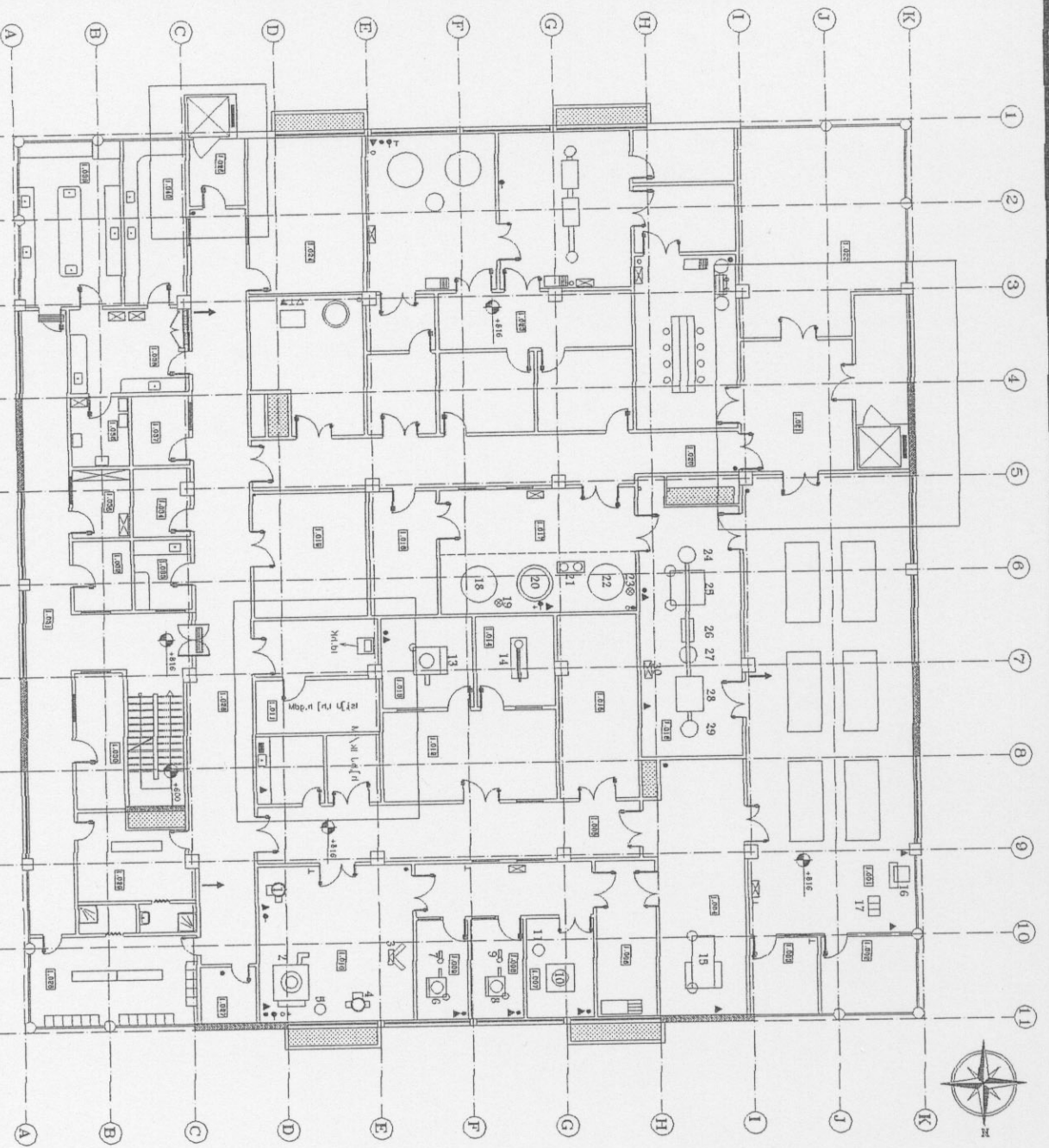
مقطع A-A

- بعض المشاريع المنفذة في سوريا :
- فارما سير (معرة صيدنا يا)
 - الفارس (طريق صيدنا يا)
 - ألترا ماديتيك (معرة صيدنا يا)
 - ابن زهر (الصبورة)
 - معمل أدوية في رنكوس قيد التنفيذ .

في ما يلي بعض المخططات لبعض من هذه المعامل وذلك من أجل توضيح حجم الفراغات والتي يظن الكثير أنها يجب أن تكون عبارة عن صالات مفتوحة ولكن بزيارتي لبعض من المعامل السابقة وجدت أن جميع الفراغات يجب أن تكون صغيرة ومختلفة بين بعضها البعض وذلك من أجل تحقيق درجات حرارة ورطوبة مناسبة لكل منتج

معمل ابن زهر:
يعتبر من أكبر المعامل في سوريا ومطابق لمواصفات
GMB العالمية ويتعامل مع ثلاث شركات أوروبية ...

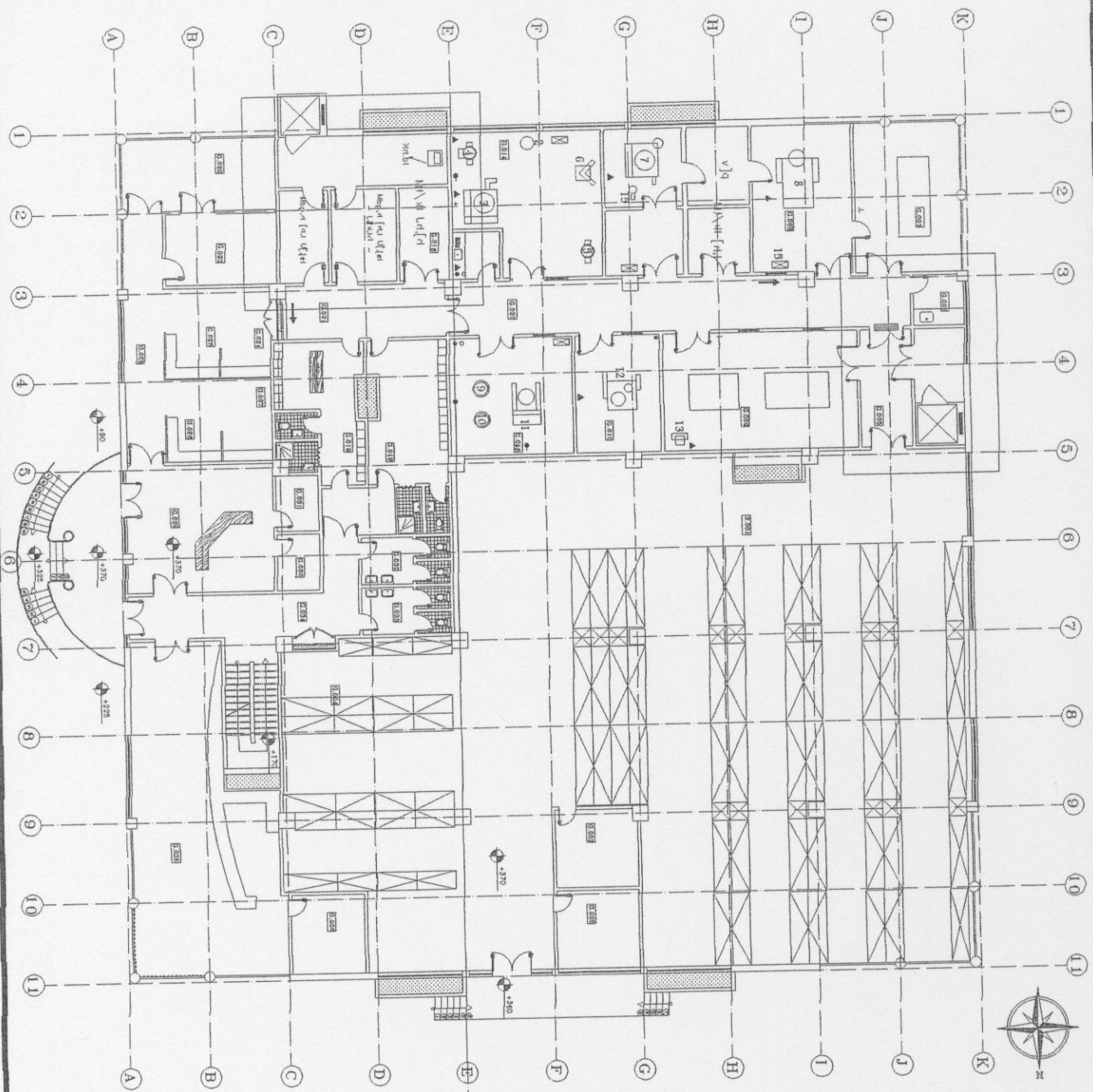




- DRAINAGE
- ▲ COMPRESSED AIR
- STEAM
- NORMAL WATER
- + DEM. WATER
- SINK
- ▨ AIR CURTAIN
- ⬇ FIRE FIGHTING
- ⬆ TELEPHONE
- ▭ LABORATORY TABLES
- 1- FLUID BED DRYER
- 2- MIXER GRANULATOR
- 3- V-BLENDER
- 4- SIFTER
- 5- MIXER TANK
- 6- TABLET PRESS
- 7- TABLET DEDUSTER
- 8- TABLET PRESS
- 9- TABLET DEDUSTER
- 10- COATING MACHINE
- 11- MIXER TANK
- 12- GROUND PALANCE
- 13- CAPSULES FILTER
- 14- CAPSULES POLISHER
- 15- BLISTER MACHINE
- 16- OVER PRINTER
- 17- LEAFLET FOLDER
- 18- DEM. WATER TANK
- 19- PUMP
- 20- PREPARATION TANK
- 21- SYRUP FILTER
- 22- STORING TANK
- 23- PUMP
- 24- FEEDING TABLE
- 25- FILLING MACHINE
- 26- VISIBLE CONTROL
- 27- FEEDING TABLE
- 28- LABELLING MACHINE
- 29- COLLECTING TABLE
- 30- ELECTRICAL BOARDS

PACKING ROOM	1.081
LABELS STORE	1.082
OFFICE	1.083
TABLET AND CAPSULES BISTERING	1.084
CORRIDOR	1.085
TABLET QUARANTINE	1.086
TABLET COATING	1.087
TABLET PRESS	1.088
SIFTER MIXING GRANULATING DRYING	1.089
RAW MATERIAL RECEIVING	1.090
CORRIDOR	1.091
CAPULES POLISHING	1.092
FILING	1.093
CAPULES QUARANTINE	1.094
STRUP FILING	1.095
STRUP PREPARATION	1.096
RAW MATERIAL RECEIVING	1.097
WATER TREATMENT	1.098
CORRIDOR	1.099
DISTRIBUTOR	1.100
EXTENSION	1.101
EXTENSION	1.102
MANITANCE	1.103
STOBE	1.104
CORRIDOR	1.105
CLOTHES WASHING	1.106
FEMALE CHANGE	1.107
MALE CHANGE	1.108
LIBRARY	1.109
CORRIDOR	1.110
OFFICE	1.111
IN PROCESS CONTROL	1.112
OFFICE	1.113
SAMPLE STORING	1.114
BALANCES	1.115
OFFICE	1.116
ANAL. PHYS. LAB.	1.117
CHEMICAL LAB.	1.118
PHYSICAL LAB.	1.119
	1.120

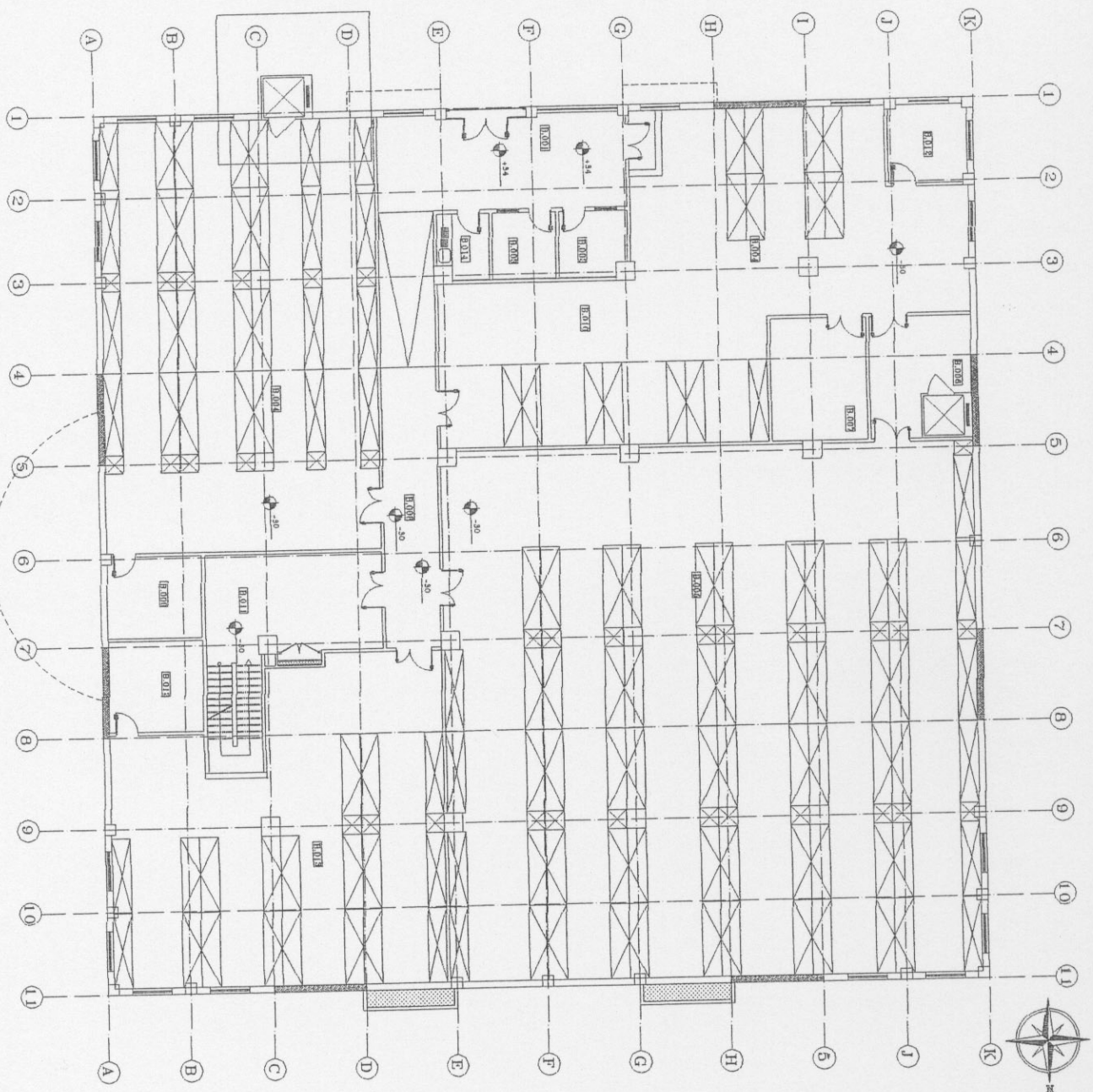
Handwritten signature or initials in the bottom left corner of the page.



- DRAINAGE
 - ▲ COMPRESSED AIR
 - ◐ STEAM
 - NORMAL WATER
 - + DEM. WATER
 - SINK
 - ▨ AIR CURTAIN
 - FIRE FIGHTING
 - ⊥ TELEPHONE
 - ▭ LABORATORY TABLES
- 1- GROUND BALANCE
 - 2- SOL. MIXER
 - 3- MIXER GRANULATOR
 - 4- FLUID BED DRYER
 - 5- SIFTER
 - 6- V-MIXER
 - 7- TABLETS PRESS
 - 8- BLISTER MACHINE
 - 9- MELTING VESSEL
 - 10- MELTING VESSEL
 - 11- OINTMENTS PREPARATION
 - 12- OINTMENTS FILLING
 - 13- OVERPRINTING MACHINE
 - 14- ELECTRICAL BOARDS
 - 15- TABLET DEDUSTER

FINISHED PRODUCTS STORE	0.001
RETURN GOODS	0.002
OFFICE	0.003
PICK IN PACK	0.004
DISTRIBUTOR	0.005
IN PROGRESS CONTROL	0.006
TABLET PACKING	0.007
TABLET BLISTERING	0.008
TABLET & OINTMENT PACKING	0.009
OINTMENT FILLING	0.010
QUADRANTINE	0.011
DISTRIBUTION	0.012
TABLET PRESS	0.013
BIRTING-MIXING-GRANULATION-DRYING	0.014
OINTMENT PREPARATION	0.015
RAW MATERIALS RECEIVING	0.016
HORMONS STORE	0.017
MALE CHANGE	0.018
FEMALE CHANGE	0.019
CORRIDOR	0.020
OFFICE	0.021
OFFICE	0.022
OFFICE	0.023
OFFICE	0.024
OFFICE	0.025
OFFICE	0.026
ADMINISTRATION	0.027
OFFICE	0.028
OFFICE	0.029
MALE W.C.	0.030
FEMALE W.C.	0.031
CORRIDOR	0.032
CAVERTERIA	0.033
STORE	0.034

Handwritten signature or initials.



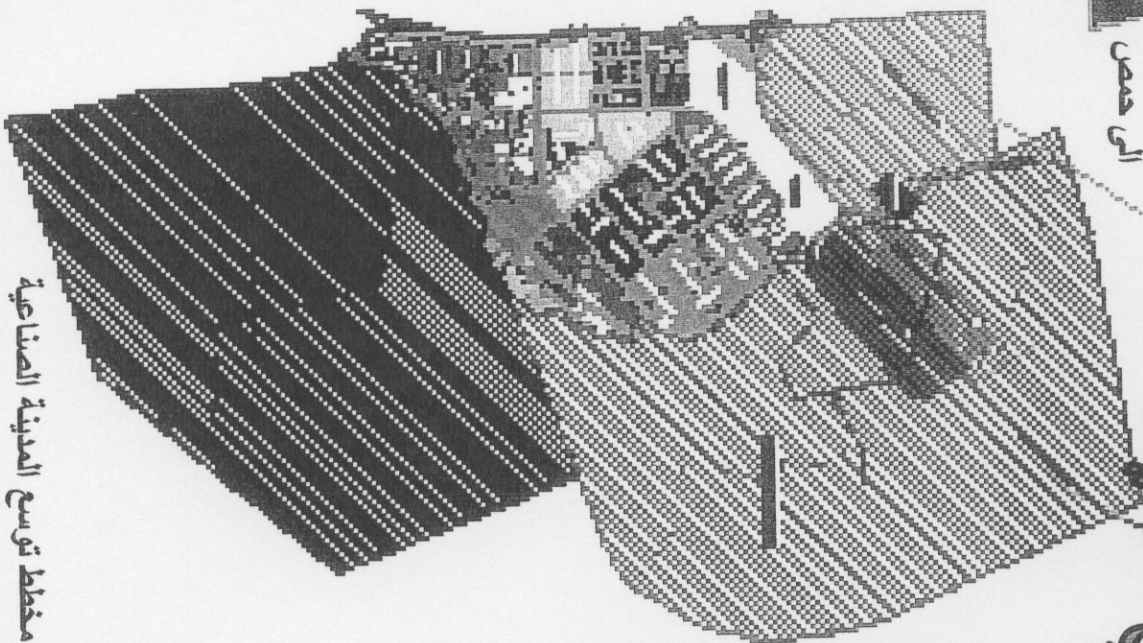
RECEIVING AREA	B.001
OFFICE	B.002
OFFICE	B.003
OFFICE	B.004
RECEIVING RAW MATERIAL STORE	B.005
PACK MAT. STORE	B.006
DISTRIBUTOR	B.007
CENTRAL WAREHOUSE	B.008
CORRIDOR	B.009
COLD ROOM	B.010
QUANTITATIVE	B.011
DISTRIBUTOR	B.012
SMALL STORE	B.013
RAW MATERIAL STORE	B.014

Handwritten signature or initials.



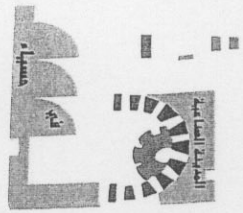
المدينة الصناعية و السكنية في حساء

إلى حمص



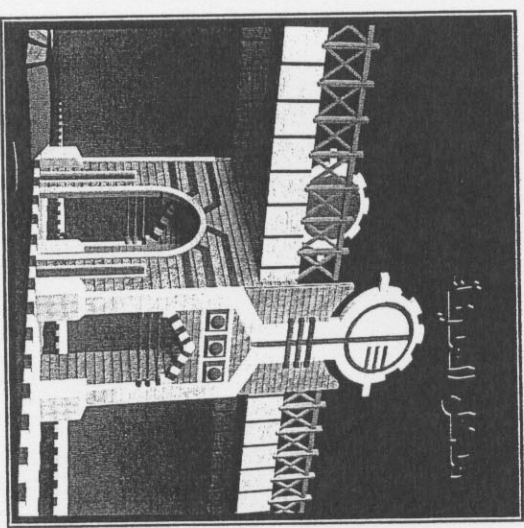
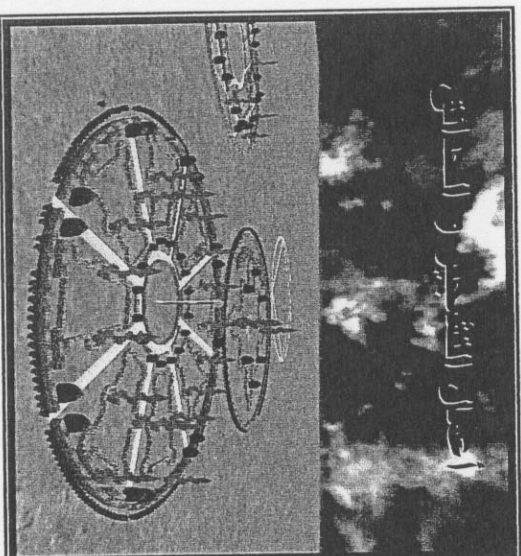
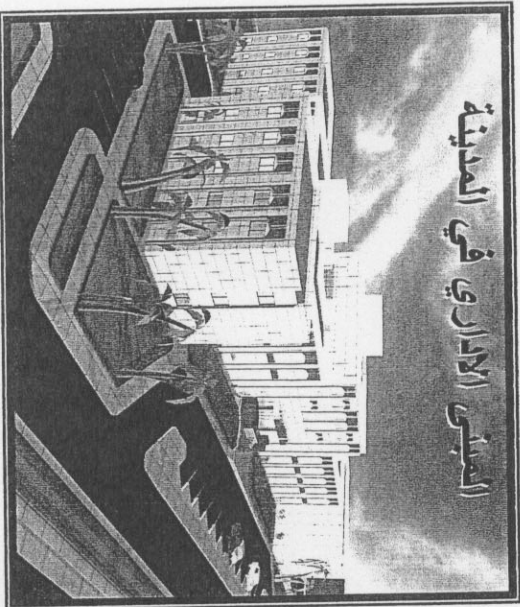
مخطط توسع المدينة الصناعية

تعتبر هذه المدينة المحدثة تجمعا سكانيا متكاملا تتضمن كافة المرافق الخدمية والاجتماعية والثقافية والتعليمية والترفيهية والمهنية بمساحة / ٢٥٠٠ هكتار تتسع إلى / ٧٠ ألف نسمة ويتوسع مستقبلي لتصبح مساحتها / ١٢٥٠٠ هكتار تتسع إلى / ٣٥٠ ألف نسمة .



المدن الصناعية والسكنية في حسياء

تتضمن هذه المدينة كافة احتياجات المدينة العصرية من المصارف والفنادق والمطاعم والمدارس الخاصة والعامة ومراكز التعليم المهنية ورياض الأطفال والحدائق والمشافي العامة والخاصة والمراكز الصحية والعيادات الطبية والمجمعات ومراكز التجارية والأسواق والمكاتب التجارية والمناطق الترفيهية التي تحتوي على الشاليهات والمسارح والمساح والملاعب إضافة إلى أندية رياضية وصلات سينما ومعارض وغيرها ، وكذلك مراكز ثقافية ودور عبادة حيث يتوسط المدينة مجمع حكومي .

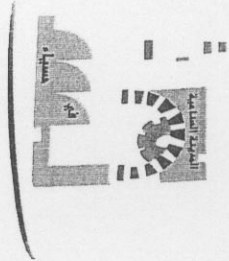


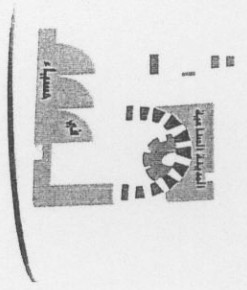
المدينة الصناعية والسكنية في حسياء

وتتضمن المدينة منطقة حرفيين تستوعب بحدود
/ ١٥٠٠٠ / مقسم ويتوسع مستقبلي ليصبح / ٧٥٠٠٠ /
مقسم تقريبا .

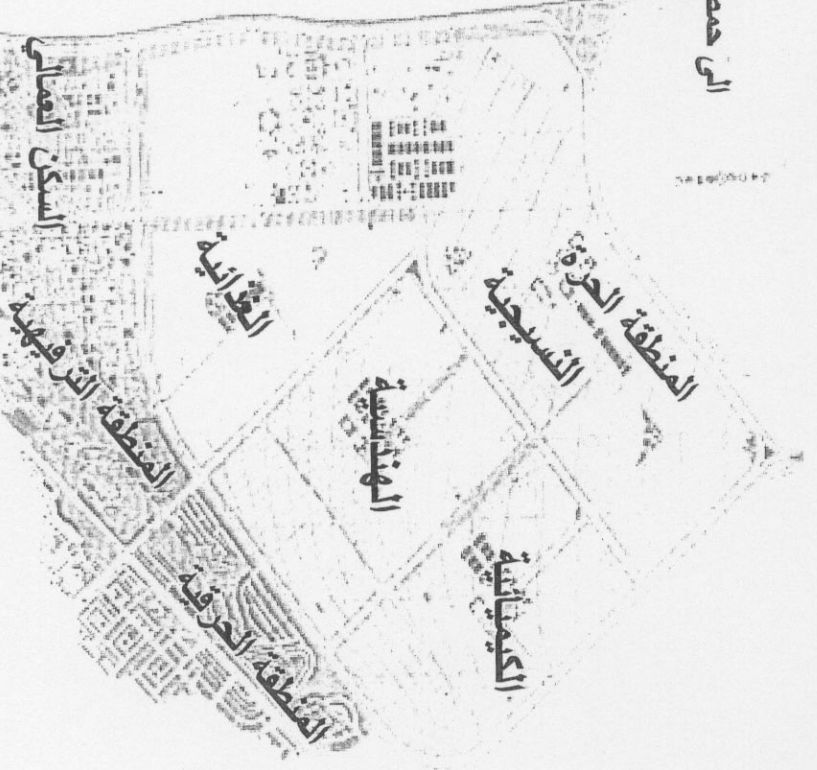


المنطقة الحرفية





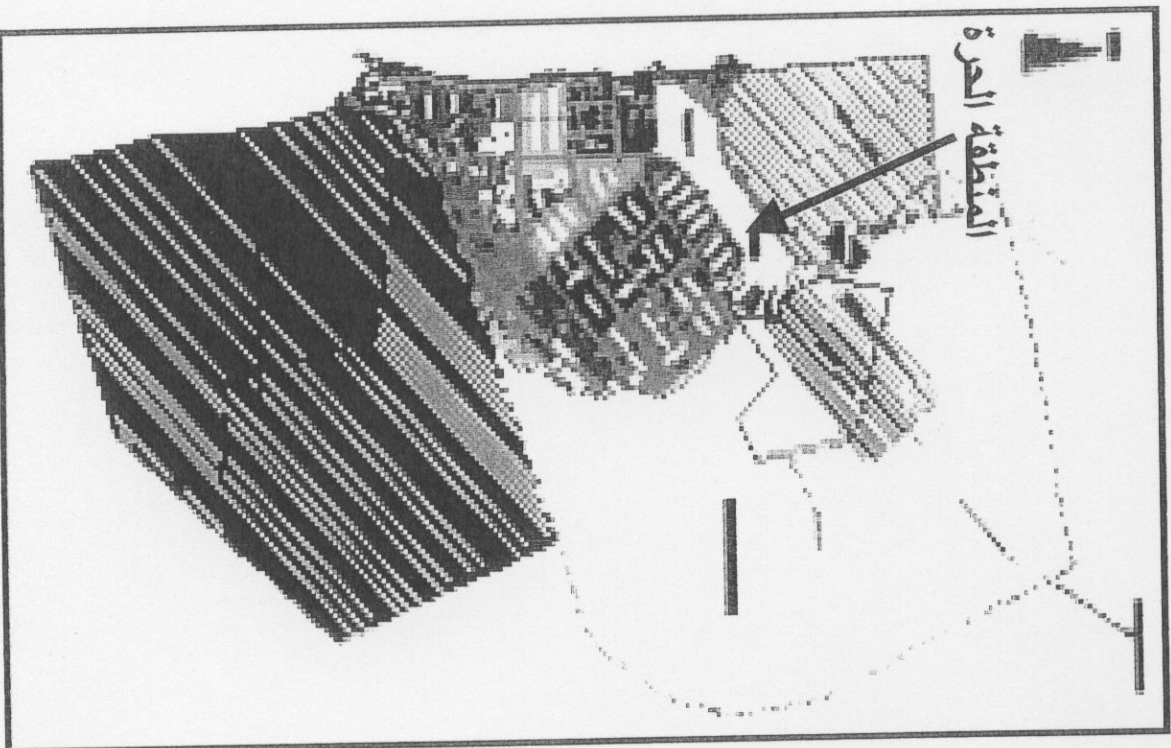
الى حمص



وتتضمن المدينة منطقة صناعية تستقطب كافة المستثمرين وبمختلف أنواع صناعاتهم التسيجية و الغذائية و الهندسية و الكيميائية بحيث تجمع هذه الصناعات لتخلق جواً قادراً على أن يكون بشكل دائم صديق للبيئة حيث تستوعب هذه المنطقة بحدود / ١٤٠٠ / مقسم صناعي ويتوسع مستقبلي ليصبح بحدود / ٧٠٠٠ / مقسم صناعي .

وتتضمن المدينة منطقة حرة تسهم بتممية المبادلات التجارية وفق نظام خاص يتضمن كافة لتسهيلات لجذب المستثمرين ورجال الأعمال بمساحة / ٨٥ / هكتار وبتوسع مستقبلي لتصبح / ٢٠٥ / هكتار ، فيها كافة الانشطة و الفعاليات مهما كان نوعها

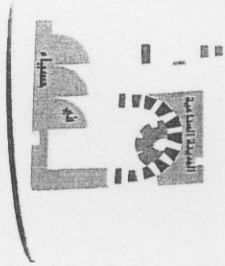
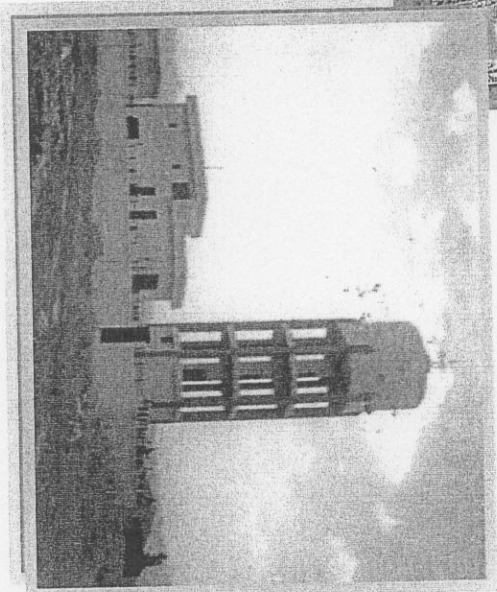
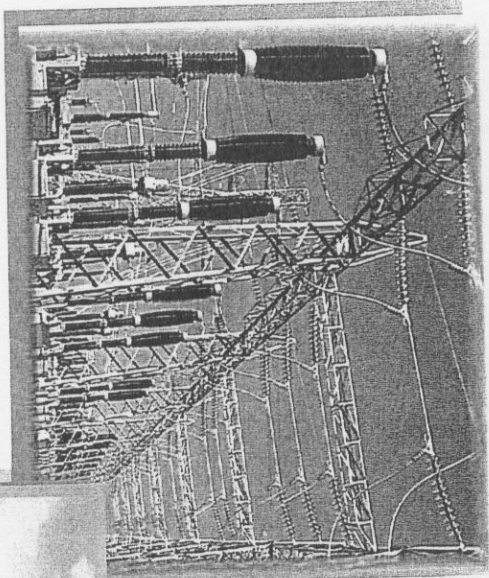
(النشاط التجاري - النشاط الصناعي - النشاط المصرفي - النشاط الفندقي والمطاعم - المكاتب التجارية ومكاتب المشحن - النشاط الصحي - النشاط الخدمي بكافة أنواعه) و أي نشاط آخر يسهم بتممية المبادلات التجارية ، إضافة إلى أنه يسمح بإدخال البضائع الأجنبية من أي نوع كانت وأياً كان منشؤها أو مصدرها إلى المناطق والأسواق الحرة وإخراجها منها .





وتتضمن المدينة المرفأ الجاف بمساحة / ٢٠٦ / هكتار والذي يستقبل كافة أنواع الحاويات التي يتم نقلها مباشرة من ظهر السفن الراسية في مرفأي طرطوس واللاذقية إلى شاحنات القطار ومنها إلى المرفأ الجاف وتتم كافة الإجراءات الجمركية ضمن المرفأ الجاف .

وتتوفر في المدينة مصادر المياه والكهرباء ويتم معالجة مياه الصرف الصحي والصناعي من خلال محطات معالجة متطورة بالإضافة إلى معالجة النفايات الصناعية والمنزلية بأحدث الطرق العالمية .



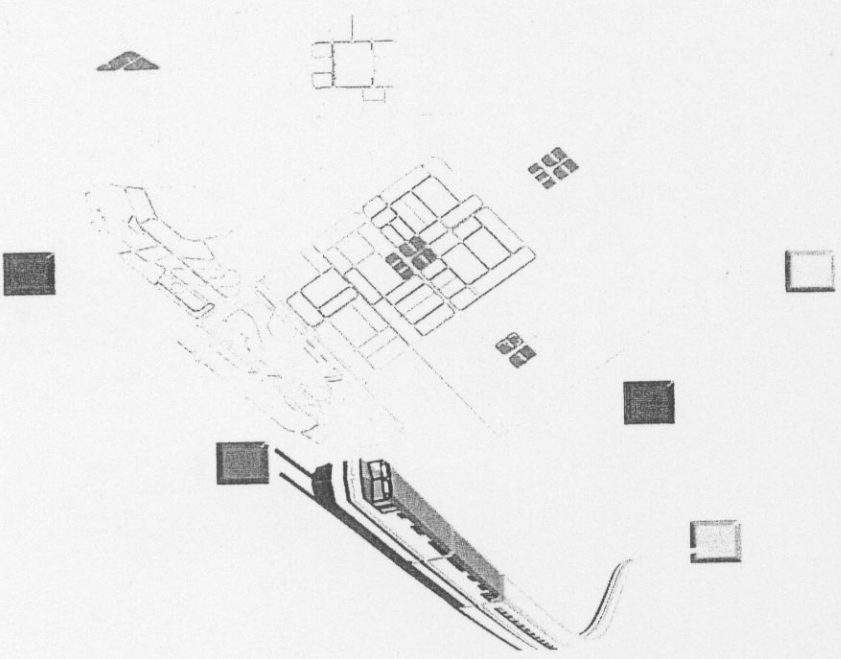
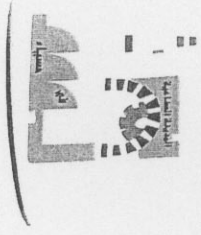
وتتضمن المدينة محطتي قطار بمساحة
/ ٢٩٠ هكتار محطة للبضائع ومحطة

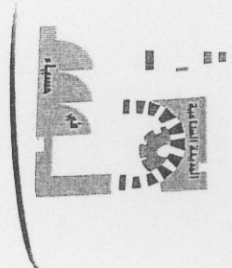
أخرى للركاب .

ترتبط هذه المدينة بشبكة من الطرق
والأتومسترادات من خلال عقد طريقية عصرية
وسيتتم تنفيذ إنارة الأوتوستراد الذي يربط هذه
المدينة بحمص وسيتتم تنفيذ أتوستراد يربط
المدينة بأوتوستراد حمص - طرطوس مباشرة
والذي يوفر مسافة قدرها

/ ٣٠ كم الذي سيتم عبر المدينة باتجاه

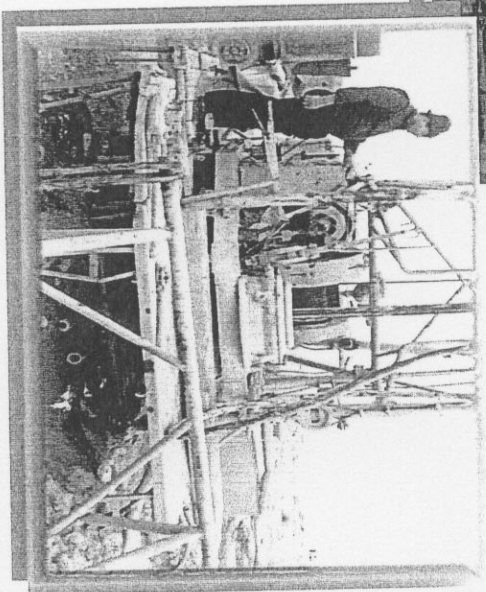
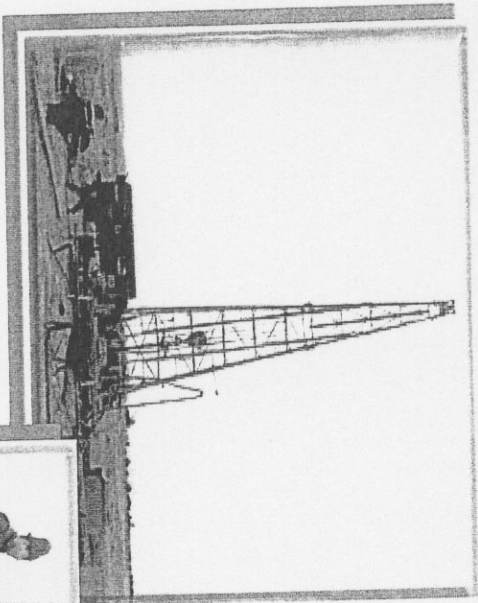
بغداد مباشرة ، وكذلك بالسكك الحديدية
المرتبطة بالمرافئ السورية والبنائية وكافة
محافظة سورية ... وبدول الجوار .. ومنها
إلى العالم

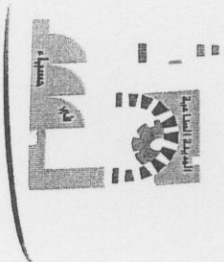




• رأس المال المشروع ع:

- يبلغ رأس المال المشروع ٢ / ٤ / مليار دولار قيمة
أراضي وتكاليف
البنية التحتية من مياه وكهرباء واتصالات وصرف
صحي
ومحطات معالجة وسكك حديدية ومنطقة حرة
ومرفأ جاف
ومحطات قطار و عقد طريقه وأتوسترادات ومباني
حكومية
مراكز صحية ودور عبادة وغيرها .



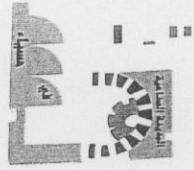


التسهيلات الممنوحة للمستثمرين في المدينة :-

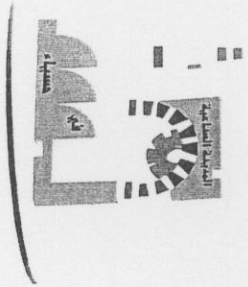
تم منح الصلاحيات الكاملة لمجلس إدارة المدينة والعاملين فيها لتسيير أمور المدينة ومنح كافة التسهيلات للمستثمرين واتخاذ كافة القرارات اللازمة لتلبية متطلبات المدينة والمستثمرين دون الحاجة لمراجعة المستثمر أي جهة خارج المدينة .

الاستثمار الصناعي :-

يمكن للمستثمر الاكتتاب والحصول على قرار الترخيص الصناعي وتخصيص الأرض خلال أقل من ساعة وضمن استمارة واحدة واستلام الأرض مع كروكي لموقع البناء يوضح نظام ضابطة البناء خلال ساعة أخرى ، بحيث يحق له البناء بنسبة (٦٥ %) كحد أقصى من مساحة الأرض .



كما يمكن أن يتم بيع مساحات كبيرة من الأراضي الصناعية
تشكل قرى صناعية داخل المدينة وفق اتفاقيات خاصة مع
المستثمرين الراغبين في إقامة المنشآت الصناعية على
أراضي منفذ فيها البنية التحتية أو على أراضي يقوم
المستثمر بتنفيذ البنية التحتية على حسابه .
كما يمكن أن يتم بيع مساحات كبيرة من الأراضي
المخصصة للحرثيين وفق اتفاقيات خاصة مع المستثمرين
الراغبين في إقامة مباني ومحلات لبيعها للحرثيين أو
استثمارها على أراضي منفذ فيها البنية التحتية أو على
أراضي يقوم المستثمر بتنفيذ البنية التحتية على حسابه .



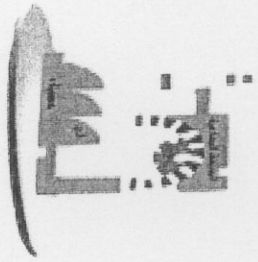
الاستثمار السياحي :-

يمكن للمستثمر الاكتتاب والحصول على قرار الترخيص السياحي لكافة المستويات وتخصيص الأرض خلال أقل من ساعة وضمن استمارة واحدة واستلام الأرض خلال ساعة أخرى ويحق له بناء نسبة (٥٠%) كحد أقصى من مساحة الأرض وارتفاع لا محدود



الاستثمار التجاري :

- يمكن للمستثمر الاكتتاب والحصول على وثيقة التخصص واستلام الأرض مع كروكي لموقع البناء يوضح نظام ضابطة البناء خلال أقل من ساعتين وضمن استمارة واحدة والحصول على السجل التجاري خلال أقل من ساعة .



الاستثمار السكني :

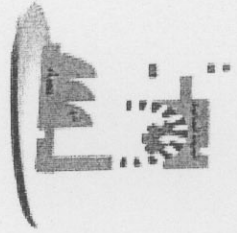
تم تخصيص / ٢٣٠ / دونم من الأراضي المخصصة للسكن إلى المؤسسة العامة للإسكان التي ستقوم بتنفيذ البنية التحتية على نفقتها وإشادة المباني السكنية لبيعها إلى الراغبين .
كما يمكن بيع مساحات كبيرة من الأراضي السكنية والتجارية تشكل أحياء سكنية وتجارية أو ضواحي سكنية أو مناطق ترفيهية ويمكن للمستثمر أن يقدم المخططات التنظيمية والنظام العمراني الذي يراه مناسباً ، ووضع أسس تخطيطية وتنظيمية محددة تتم الموافقة عليها من قبل مجلس المدينة على أن يقوم بتنفيذ البنية التحتية على نفقته .



كما ستقوم المدينة بتنفيذ البنية التحتية لمجموعة من الأحياء السكنية والتجارية وفق مخطط تنظيمي تفصيلي معتمد لتعلن عن بيع مقاسم معدة للبناء والسكن مع منح الأفضلية في الشراء للمستثمرين داخل المدينة .

الاستثمارات المتوقعة :-

الاستثمارات المتوقعة استقطابها لإقامة الأنشطة المختلفة في المدينة بحدود / ١٠ / مليار دولار .



الموقع الجغرافي المتميز والهام للمدينة:

تتمتع هذه المدينة بموقعها المتميز والهام لأنها تتوسط سورية التي تتوسط القارات الثلاث آسيا وأوروبا وأفريقيا .

وترتبط المدينة مباشرة بشبكة الطرق المحيية والإقليمية والدولية حيث تبعد عن العاصمة دمشق بحدود / ١١٠ كم وعن العاصمة اللبنانية بيروت بحدود / ٢٥٠ كم وعن العاصمة العراقية عمان بحدود / ٣٥٠ / كم وعن العاصمة العراقية بغداد بحدود / ٨٥٠ كم مما سيؤهل هذه المدينة لأن تلعب دوراً كبيراً في إعادة إعمار العراق ، وعن الحدود التركية بحدود / ٣٢٠ كم أيضاً قربها من المرافئ البحرية حيث تبعد عن مرفأ طرطوس بحدود / ١٥٠ كم وعن مرفأ اللاذقية بحدود / ٢٥٠ / كم وعن مرفأ طرابلس بحدود / ٢٠٠ كم ، وكما تبعد عن مطار دمشق الدولي بحدود / ١٥٠ كم .



الامتيازات الممنوحة للمستثمرين في المدينة

تم تحديد سعر قيمة الأرض بـ / ٦٠٠ / ل.س / م^٢ وبأسعار أقل من الكلفة للمرحلة الأولى فقط .

يحق للمستثمر أن يسدد ثلث قيمة الأرض عند استلام الأرض وباقي القيمة تقسيطاً حسب المدة التي يختارها .

يستفيد المستثمرون بموجب القانون / ١٠٣ / بإعفاء ضريبي لمدة ثلاث سنوات .

يستفيد المستثمرون بموجب القانون / ١٠ / بإعفاء ضريبي لمدة / ٧ / سنوات .

تم تخفيض سعر المتر المكعب من المياه إلى التكلفة وبسعر / ١٣ / ل.س وكل مكتتب لم يدفع قيمة الأرض خلال / ١٥ / يوم لا يحصل على هذه الميزة



تم إعفاء المستثمرين من رسوم الشبكة ومحطة التحويل والتي تشكل أكثر من (٥٠%) من تكاليف الحصول على الكهرباء في خارج المدينة وهذه الميزة لغاية نهاية هذا العام .

تم إعطاء الأولوية للمستثمرين في المدينة للحصول على القروض من المصارف .

المدنية الحديثة و التصناعية و السكنية في حسياء

/ المرسوم التشريعي / السيد الرئيس رقم / ٥٧ /

دمشق / ٩ / ٦ / سانا

أصدر السيد الرئيس / بشار الأسد / المرسوم التشريعي رقم / ٥٧ / لعام / / ٢ : ٤ / القاضي بإحداث مدن صناعية في كل من محافظات / حلب / حمص / ريف دمشق / تتمتع بالشخصية الاعتبارية والاستقلال المالي والاداري وترتبط بوزير الإدارة المحلية والبيئة ويجوز إحداث مدن صناعية المحافظات بمرسوم بناء على اقتراح من الوزير .

ونص المرسوم التشريعي على أن هذه المدن تعد عند استكمال البنى التحتية لها واستثمار المقاسم الصناعية والتجارية والخدمية والمشيدات العامة والسكن او توفر الشروط السكانية. مدنا وفق أحكام قانون الإدارة المحلية وتخضع لأحكامه وخلفا لها بما لها وما عليها. ويتضمن المرسوم التشريعي أحكام إدارة المدينة وتكوين مجلسها وصلاحياته .

وفيما يلي نص المرسوم التشريعي رقم / ٥٧ / .

الجمهورية العربية السورية

المرسوم التشريعي رقم / 57 /

ان رئيس الجمهورية

بناء على احكام لدستور

يصدر مايلي :

المادة / ١ / يقصد بالتعابير الآتية في معرض تطبيق هذا المرسوم التشريعي المعنى الوارد إلى جانب كل منها:

الوزارة : وزارة الإدارة المحلية والبيئة

الوزير : وزير الإدارة المحلية والبيئة

المحافظ :محافظ المحافظة التي تقع فيها المدينة الصناعية

المدينة : المدينة الصناعية

المجلس : مجلس المدينة الصناعية

المدير : المدير العام للمدينة الصناعية

المستثمر: الشخص الطبيعي او الاعتباري الذي حصل على ترخيص بإقامة مشروع في المدينة الصناعية وياشر بالإنشاء فعلا أو الاستثمار .

المادة/ ٢ /١/ يحدث في كل من محافظات / حلب / حمص / ريف دمشق مدينة صناعية تتمتع بالشخصية الاعتبارية والاستقلال المالي والاداري وترتبط بالوزير على النحو التالي :

1/المدينة الصناعية في / الشيخ نجار / محافظة حلب

2/المدينة الصناعية في / حسياء/ محافظة حمص

3/المدينة الصناعية في / عدرا / محافظة ريف دمشق

ب/ يجوز إحداث مدن صناعية في المحافظات بمرسوم بناء على اقتراح الوزير

المادة/ ٣ / تعد المدن الصناعية بموجب هذا المرسوم التشريعي والتي تحدث مستقبلا عند استكمال المبنى التحتية لها واستثمار المقاسم الصناعية والتجارية والخدمية والمشيدات العامة والسكن او توفر الشروط السكانية : مدنا وفق أحكام قانون الإدارة المحلية وتخضع لأحكامه وخلفا لها بما لها وما عليها ،

المادة /٤/ يتولى ادارة المدينة :

ا/ مجلس المدينة

ب/ المدير

المادة / ٥ / يتكون المجلس من خمسة عشر عضوا على النحو التالي:

رئيسا

المحافظ

المدير	نائباً للرئيس
مدير المالية	عضوا
مدير عام شركة الكهرباء في المحافظة	عضوا
مدير عام المؤسسة العامة للمياه في المحافظة	عضوا
مدير عام شركة الصرف الصحي في المحافظة	عضوا
مدير الصناعة	عضوا
مدير البيئة	عضوا
مدير الاتصالات	عضوا
رئيس غرفة الصناعة	عضوا
رئيس غرفة التجارة	عضوا

أربعة من المستثمرين ينتخبهم المستثمرون أعضاء لمدة سنتين .

المادة/٦/ أ/ يجتمع المجلس مرة واحدة كل شهر على الاقل بدعوة خطية من الرئيس او من نائبه في حال غيابه ويجوز دعوته للاجتماع بناء على طلب خطى يقدمه خمسة من اعضائه .

ب/ لا يكتمل النصاب القانونى لاي جلسة الا بحضور عشرة من اعضائه على الاقل على ان يكون من بينهم الرئيس او نائبه وتتخذ قرارات المجلس بالاجماع او باكثرية اعضاء المجلس الحاضرين وفي حال تساوى الاصوات يرجح جانب الرئيس .

ج/ يسمى المجلس بناء على اقتراح المدير احد العاملين في المدينة امينا للسر .

د/ للمجلس ان يدعو من يراه من الاختصاصيين واصحاب الخبرة الى حضور جلساته للافادة من ارائهم فى المواضيع المطروحة دون ان يكون لهم حق التصويت .

المادة/٧/ يهدف المجلس الى / أ/ تخطيط المدينة الصناعية وتنظيمها واقامتها .

ب / ادارة المدينة الصناعية واستثمارها

ج /تشجيع نقل الصناعات القائمة الى المدينة الصناعية

د /تشجيع اقامة المشاريع الصناعية الجديدة فى المدينة الصناعية

هـ /التسويق والرويج واستقطاب راس المال الداخلى والخارجى لتنشيط الاستثمار

و /التسيق مع الجهات العامة لاعطاء الصلاحيات اللازمة للمدينة بما يمكنها من تطبيق نظام

النافذة الواحدة فى تعاملاتها مع المستثمرين .

المادة/ ٨ / يتمتع المجلس باوسع الصلاحيات لتحقيق اهداف المدينة المرسومة لها فى حدود

القوانين والانظمة النافذة وله على وجه الخصوص :

أ/ تملك الاراضى اللازمة لاقامة المدينة الصناعية

ب/ توفير الخدمات الاساسية للمدينة الصناعية

ج/ بيع المقاسم ضمن المدينة واستثمارها بعد احتساب تكاليف الخدمات المشار اليها فى الفقرة

هـ / من هذه المادة.

د/ تحديد الاجراءات الواجب مراعاتها للمحافظة على البيئة من التلوث الناتج عن الصناعات

المحدثة فى المدينة بالتعاون مع الجهات المختصة .

هـ /التسيق مع الجهات العامة المعنية لتوفير الخدمات الاساسية للمدينة الصناعية / طرق مياه

كهرباء صرف صحى هاتف :: الخ

و/ اقتراح انظمة الاستثمار الخالصة بالمدينة والمتضمنة بشكل خاص بيع المقاسم واستثمارها

ز/ وضع نظام استثمار المقاسم المخصصة للسكن فى المدينة .

ح /منح رخص البناء والرخص الادارية اللازمة لاقامة واستثمار المنشآت والمشاريع ضمن

حدود المدينة .

المادة/٩//١// مجلس المدينة هو الجهة المختصة فيها ويباشر اختصاصاته وفقا لاحكام هذا المرسوم التشريعى وبما يحقق الهدف من احداث المدن الصناعية فى حدود القوانين والانظمة النافذة وله على وجه الخصوص

ا/ وضع السياسة العامة للمدينة

ب/ اقتراح انظمة الاستثمار

ج/ اقتراح مشروع الموازنة للمدينة

د/ اقتراح مشاريع الانظمة الخاصة بالمدينة

ه/ اقتراح النظام الداخلى للمدينة

و/ تحديد الملاك العدى لجهاز المدينة ويصدر بمرسوم بناء على اقتراح الوزير .

ز/ اقرار نتائج المناقصات وطلبات عروض الاسعار والتعاقد بالتراضى وفق الانظمة النافذة فى حدود الصلاحيات الممنوحة للمحافظين والمكاتب التنفيذية لمجالس المحافظات .

ح/ اقتراح المكافات والحوافز للعاملين فى اجهزة المدينة ومديرية المدن والمناطق الصناعية بنسبة لا تزيد على / ١ / بالمئة من مجموع الانفاق على الموازنة الاستثمارية ومجموع واردات الاستثمار والرسوم وتصدر بقرار من الوزير ولا تخضع لاحكام القانون الاساسى للعاملين فى الدولة رقم / ١ / لعام / ١٩٨٥ / وتعديلاته .

2/ تصدر بقرار من الوزير الانظمة المذكورة فى الفقرات

ب/ د / ه/ من هذه المادة

المادة / ١٠ / يعين مدير المدينة بقرار من رئيس مجلس الوزراء بناء على اقتراح الوزير ويكون مسؤولا امام المجلس عن تنفيذ سياسة المدينة وهو عاقد للنفقة وامر للصرف والتصفية فيها ويمارس الصلاحيات المحددة للمدير العام فى القطاع الادارى وفقا للقوانين والانظمة النافذة ويتولى :

1/ تنفيذ قرارات مجلس المدينة وتطوير اساليب العمل ويمثلها امام المحاكم بمختلف درجاتها

2/ تقديم التقارير والمعلومات والتوصيات التي تمكن المجلس من وضع السياسة العامة للمدينة
وبما يؤدي الى تحقيق اهدافها وتنفيذ سياستها العامة

3/ تصديق العقود وفق الانظمة النافذة وفي حدود الصلاحيات الممنوحة لرؤساء مجالس مدن
مراكز المحافظات .

المادة / ١١ / تعد المدينة موازنة سنوية تصدر بناء على اقتراح المجلس بقرار من الوزير
بالاتفاق مع وزير المالية تدخل فيها كامل نفقاتها وايراداتها ويراعى فيها تحقيق التوازن بين
الايرادات والنفقات .

المادة / ١٢ / تتكون موارد المدينة الصناعية من :

أ/ الموارد الناجمة عن مختلف اوجه انشطتها

ب/ القروض والتسهيلات الائتمانية

ج / الاعانات التي تخصصها الدولة في الموازنة العامة

د / البديل الذي يحدده المجلس لقاء نفقات الادارة وتأمين الخدمات

هـ / رسوم التراخيص والاشغال والغرامات حسب القوانين والانظمة النافذة

و / صافى الربح والاحتياطات واقساط اهتلاك الموجودات الثابتة

ز / الهبات والاعانات واية موارد اخرى تسمح بها القوانين والانظمة النافذة

ح / وفور الموازنة والاموال الاحتياطية

المادة / ١٣ / الى ان يصدر الملاك العددي والنظام الداخلى للمدينة ينقل العاملون فى مديرية
المدن الصناعية الذين يتم الاتفاق بشأنهم بين المدينة والمحافظه والوحدات الادارية والجهات
العامة الى المدينة وتعتبر الشواغر اللازمة لنقلهم محدثة حكما لديها ومن ضمن ملاكها العددي
وتسند اليهم الوظائف والاعمال التي تحدد لهم من قبل ادارتها مع احتفاظهم بقدمهم المؤهل
للترفيع وحقوقهم المكتسبة.

المادة/ ١٤ / تعتبر ادارة المدينة المشار اليها فى المادة / ٤ / من هذا المرسوم التشريعى خلفا للجنة المدينة المحدثة بموجب المادة / ١٣ / من قرار رئاسة مجلس الوزراء رقم / ٥٢٨١ / تاريخ / ٥ / ٧ / 2:3 / المتضمن نظام احداث واستثمار المدن الصناعية وخلفا لمديرية المدينة الصناعية المحدثة بالقرار رقم / ٥٩١ / تاريخ / ٢٦ / ٨ / ٢:٣ / الصادر عن وزير الادارة المحلية والمتضمن الهيكل التنظيمى للمديرية والمهام والوصف الوظيفى لعناصرها .

المادة/ ١٥ / تخضع المدن المحدثة بموجب هذا المرسوم التشريعى لرقابة الجهاز المركزى للرقابة المالية.

المادة/ ١٦ / تحدث الوزارات المعنية / المالية / الصناعة / الكهرباء / الاتصالات / الاسكان والتعمير / الصحة / الاقتصاد والتجارة / الداخلية / السياحة / والتأمينات الاجتماعية / الجمارك / المصارف /: وحسب انظمتها مراكز او اقسام او مكاتب او دوائر فى المدن تكون مفوضة وقادرة على تنفيذ طلبات المدينة والمستثمرين .

المادة/ ١٧ / يخضع العاملون فى المدينة لاحكام القانون الاساسى للعاملين فى الدولة رقم / ١ / لعام / ١٩٨٥ / وتعديلاته .

المادة/ ١٨ / تعتبر النصوص التشريعية النافذة معدلة حكما بما يتفق واحكام هذا المرسوم التشريعى .

المادة/ ١٩ / يصدر وزير الادارة المحلية والبيئة التعليمات التنفيذية لهذا المرسوم التشريعى .

المادة/ ٢٠ / ينشر هذا المرسوم التشريعى فى الجريدة الرسمية ويعتبر نافذا من تاريخ صدوره

دمشق فى / ٢١ / ٧ / ١٤٢٥ هجرى الموافق ل / ٦ / ٩ / ٢:٤ / ميلادى

رئيس الجمهورية

بشار الاسد