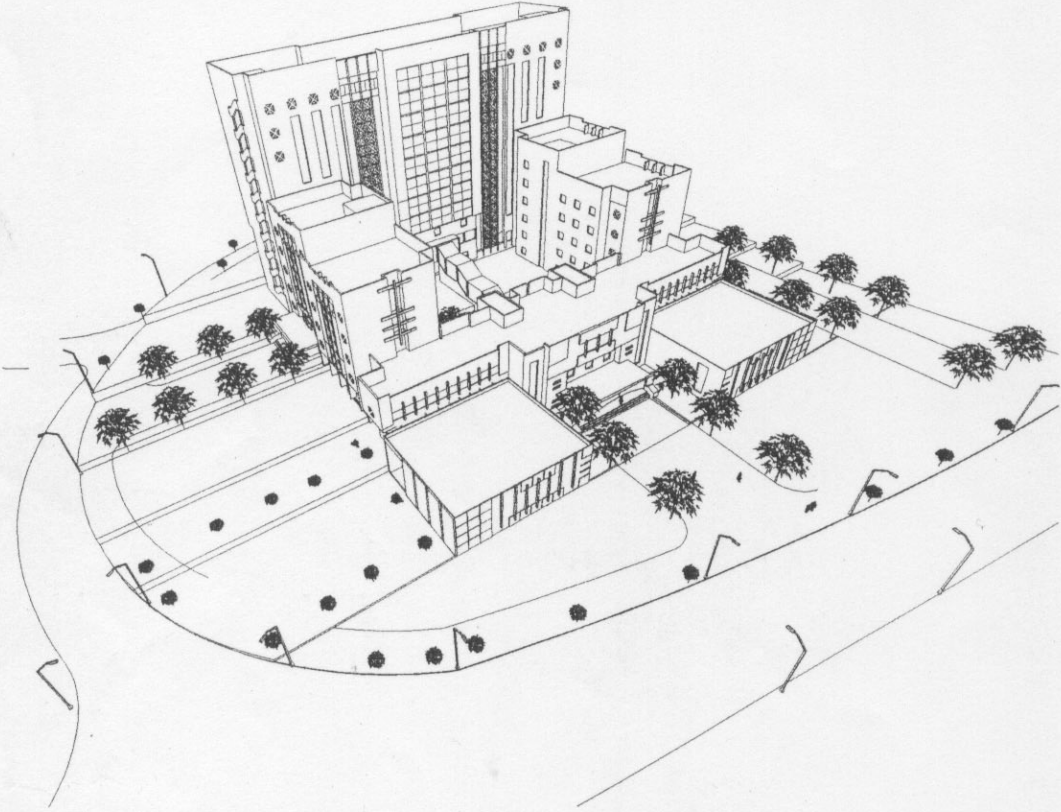


الجمهورية العربية السورية

جامعة دمشق

كلية الهندسة المعمارية

مشروع مجمع وزارة الثقافة



دراسة أعدت لنيل إجازة في الهندسة المعمارية
تقديم الطالب: كنان عوده

ياشرف:

١- د.م. علاء السلطي.

٢- د.م. أنور غيث.

٣- د.م. زياد مهنا.

كل 52

٢٠٠٢
٧٤٥١
٢٥٤
٤

مشروع مجمع وزارة الثقافة

الغاية من المشروع:

تفتقر وزارة الثقافة و مديرياتها إلى مقر دائم لها و أغلب المقرات التي تشغلها وزارة الثقافة بإدارتها المركزية و مديرياتها و مؤسساتها المختلفة عبارة عن أبنية أو شقق سكنية صغيرة قديمة متناثرة في شتى أرجاء مدينة دمشق و أحيائها . و عدا عن أن هذه المقرات عاجزة كلياً عن استيعاب العاملين و مستلزمات العمل فهي مستأجرة و شبح الإخلاء يهددها في أي وقت . إضافة إلى وجود مديريات كثيرة محدثة أو صدر توجيه بإحداثها لا تتوافر لها مقرات لممارسة مهامها و لو في الحد الأدنى مثل مديرية ثقافة الطفل و مديرية حماية حقوق المؤلف و مديرية التدريب و التأهيل و مديرية المعلوماتية و غيرها . من هنا بدأت فكرة مشروع مجمع وزارة الثقافة يضم الإدارة المركزية و المديريات و الإدارات العامة و المؤسسات التابعة لها .

موقع أرض المشروع و ميزات الأرض:

- ♦ تقع أرض المشروع ضمن تنظيم ضاحية قدسيا الجديدة .
- ♦ تبلغ مساحة الأرض ١٤٠٠٠ م^٢ تقريباً .
- ♦ محاط بثلاثة شوارع وهي شارع رئيسي من الجنوب و شارعان فرعيان من الشمال و الغرب .
- ♦ تقع الأرض بجوار مجموعة من الأراضي التابعة لوزارة السياحة .
- ♦ يحدها من الجنوب مجموعة من الوحدات السكنية ذات أربعة طوابق .
- ♦ ذات ميل بسيط حوالي ٧% .

فكرة التصميم:

بعد الاستفادة من موقع أرض المشروع و ميزات الأرض نجد :

♦ الاستفادة من الميل و فصل الوظائف و ذلك بوجود أربع مداخل :

١ . مدخل الجمهور من منسوب ٠,٥ م .

٢ . مدخلي جمهور و موظفين منسوب ٤ م .

٣ . مدخل وزير و موظفين منسوب ٧,٥ م .

♦ تجميع جميع المديریات و المؤسسات التي تتراوح مساحاتها بين (٢٦٠٠م - ٢٩٠م) و الإدارة المركزية في برج واحد.

♦ الاستفادة من الميل من خلال تدرج كتل المشروع للوصول للبرج بحيث تتناسب مع ميل الأرض

♦ إمكانية فصل الوظائف عن بعضها من خلال إنشاء كتل خاصة بمديرية الآثار و المتاحف و المؤسسة العامة للسينما و مديرية المسارح و الموسيقى . و يكون الوصول فقط عن طريق ممرات في عدد من الطوابق تربط الكتل مع البرج .

♦ الحرية في توضع كتل المشروع على الأرض لعدم وجود جوار يفرض اتجاه و شكل توضع معين.

♦ من خلال المعطيات السابقة . و بروز فكرة الفصل في بعض الوظائف المستقلة بذاتها مثل مديرية الآثار و المتاحف و المؤسسة العامة للسينما و مديرية المسارح و الموسيقى . مع وجود ارتباط في بعض الطوابق . تم الوصول إلى فكرة أولية تعتمد على تجميع كتل المشروع حول فناء داخلي بحيث تشكل كتلة واحدة مترابطة مع بعضها .

♦ و تطورت الفكرة بحيث تتدرج الكتل صعوداً مع ميل الأرض للوصول إلى البرج الذي يحضن جميع الكتل و يشكل نقطة استقطاب .

عناصر المشروع :

يتألف المشروع من أربع كتل أساسية :

- ♦ الكتلة الأولى : قسم الجمهور و بهو الدخول و مدرج وصالة متعددة الاستعمالات وخدماتها وصالتين مساحة كل واحدة منهما ١٠٠ م^٢ . ومساحة الكتلة الإجمالية ١٥٠٠ م^٢ .
- ♦ الكتلة الثانية : المديرية العامة للآثار والمتاحف بمساحة ٤٥٠٠ م^٢ .
- ♦ الكتلة الثالثة : المؤسسة العامة للسينما مساحتها ٢٥٠٠ م^٢ ومديرية المسارح والموسيقى ومساحتها ٢٠٠٠ م^٢ .
- ♦ الكتلة الرابعة : كتلة البرج وتحتوي على الإدارة المركزية والمديريات التي تتراوح مساحاتها بين (٩٠ م^٢ - ٦٠٠ م^٢) والمساحة الإجمالية للبرج ١٠٠٠ م^٢ .

١- منسوب ٠,٥ م :

يحتوي على :

- ♦ بهو الدخول وأركان جلوس واستراحة واستعلامات بمساحة ٤٠٠ م^٢ .
- ♦ مدرج يتسع لحوالي ٣٠٠ شخص بمساحة ٣٠٥ م^٢ وخدماتها من دورات مياه ومستودعات وغرفة إسقاط وغرفة ترجمة بمساحة ١٨٠ م^٢ .
- ♦ صالة متعددة الاستعمالات بمساحة ٤٠٠ م^٢ وخدماتها بمساحة ١٢٠ م^٢ .

٢- منسوب ٤ م :

يحتوي على :

- ♦ مدخل المؤسسة العامة للسينما ومديرية المسارح و الموسيقى من الجهة الغربية وبهو دخول واستعلامات وعناصر الانتقال الشاقولي .
- ♦ مجموعة من المكاتب الإدارية تتراوح مساحة الواحد منها بين (٢٠ - ٢٨) م^٢ .
- ♦ ممرات تخدمية بعرض ٢,٢ م .

♦ مدخل المديرية العامة للآثار والمتاحف من الجهة الشرقية وبهو دخول واستعلامات وعناصر الانتقال الشاقولي.

♦ مكاتب إدارية تتراوح مساحة الواحد منها بين (٢٠ - ٢٨) م^٢.

♦ ممرات تخدمية بعرض ٢,٢ م .

٣- منسوب ٧,٥ م :

وهو البرج ويحتوي على:

♦ مدخل الوزير وبهو الدخول والاستعلامات وعناصر الانتقال الشاقولي .

♦ مكاتب إدارية تتراوح مساحة الواحد منها بين (٢٠ - ٤٠) م^٢.

كتلة المديرية العامة للآثار والمتاحف :

♦ ٩٦ غرفة إدارية بمساحات مختلفة تتراوح بين (٢٠ - ٢٨) م^٢.

♦ صالة بمساحة ١٠٠ م^٢ .

♦ عناصر الانتقال الشاقولية وممرات الحركة الأفقية والخدمات الصحية .

36
x 20
720
150

كتلة المؤسسة العامة للسينما:

♦ ٤٥ غرفة إدارية بمساحات مختلفة تتراوح بين (٢٠ - ٢٨) م^٢.

♦ ممرات تخدمية

♦ صالة بمساحة ١٠٠ م^٢ .

كتلة مديرية المسارح والموسيقى :

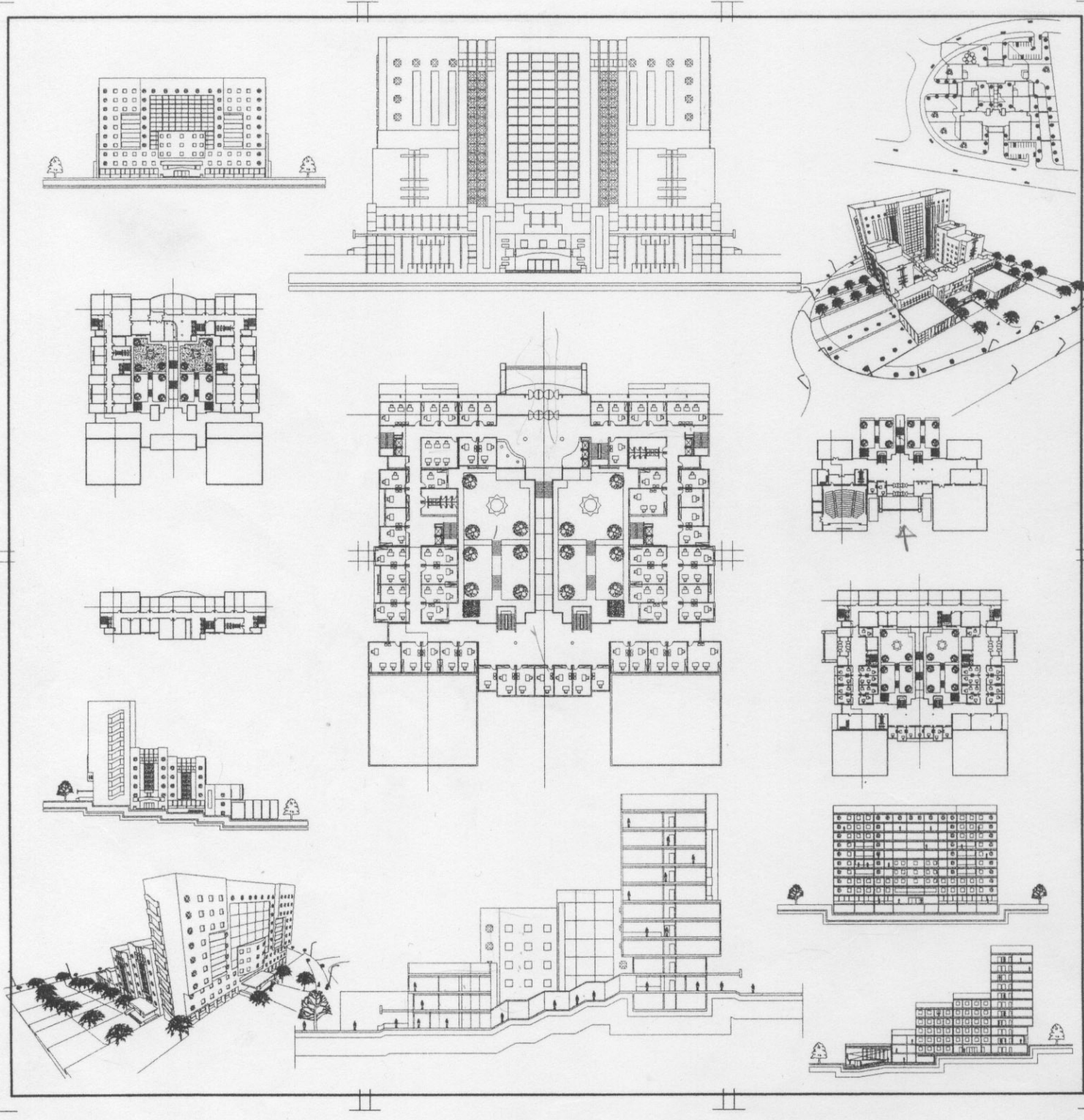
♦ ٣٦ غرفة إدارية بمساحات مختلفة تتراوح بين (٢٠ - ٢٨) م^٢.

♦ عناصر الانتقال الشاقولية وممرات الحركة الأفقية والخدمات الصحية .

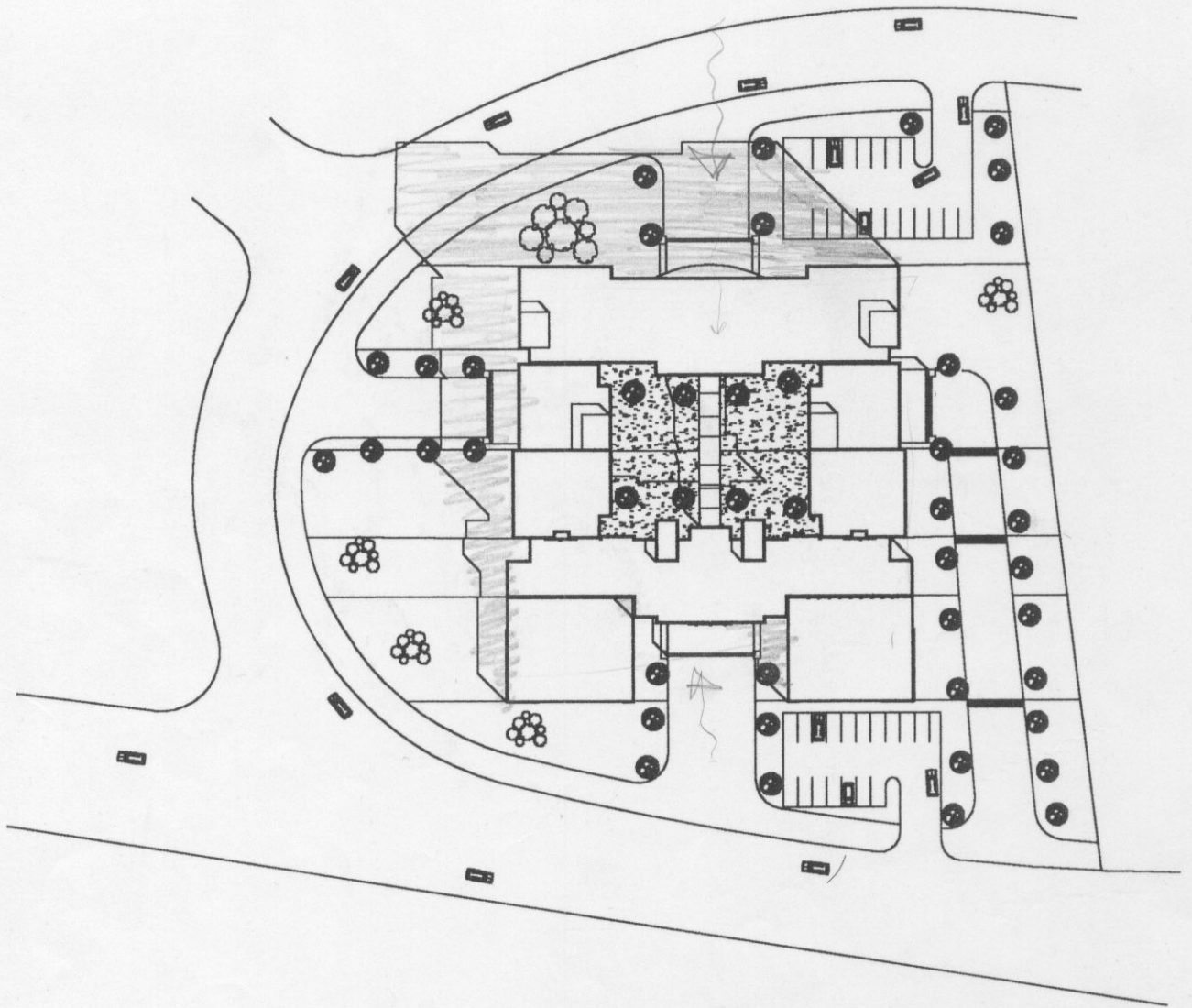
♦ مدرج يتسع ٣٠٠ شخص بمساحة ٣٠٥ م^٢ وملحقاته بمساحة ١٧٠ م^٢

البرج:

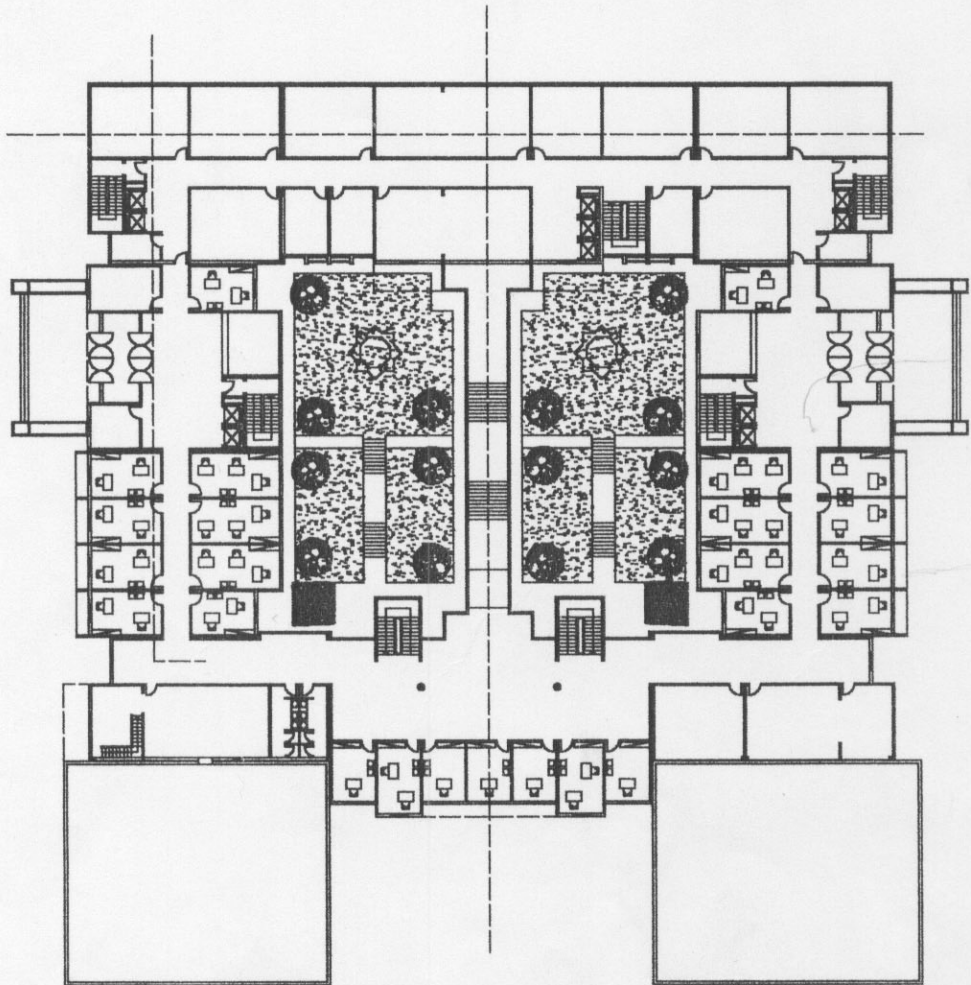
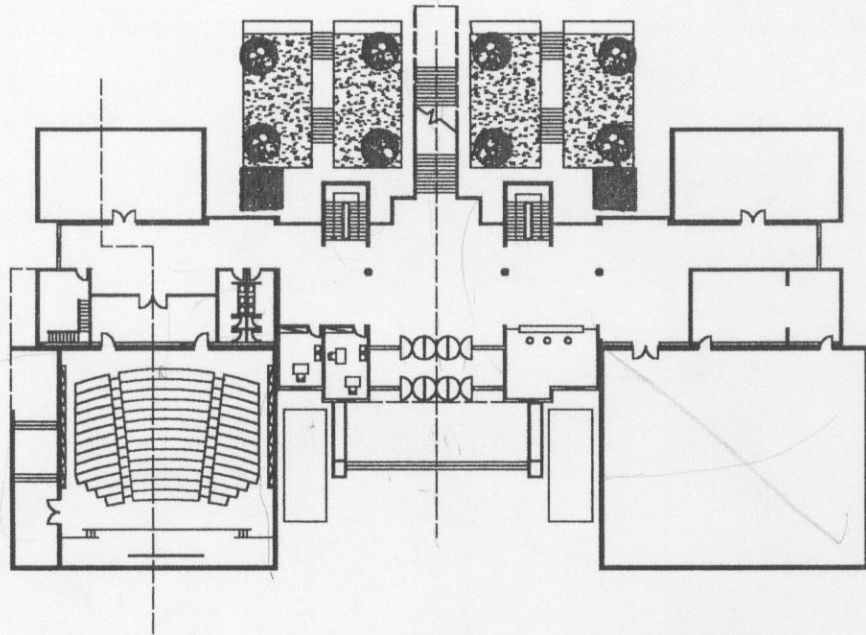
- ◆ الطابق الأرضي: الديوان ومكاتب إدارية ومساحتها ٣٠٠ م^٢ ومديرية المطبوعات ومستودعاتها في القبو ومساحتها الكلية ٥٢٥ م^٢.
- ◆ الطابق الأول: مديرية حقوق المؤلف ومساحتها ٦٥٠ م^٢ ومديرية العلاقات الثقافية والخارجية ومساحتها ٢٠٠ م^٢.
- ◆ الطابق الثاني: مديرية التأليف والترجمة ومساحتها ١٥٠ م^٢ ومديرية العقود ومساحتها ١٠٠ م^٢ ومديرية الرقابة الداخلية ومساحتها ١٥٠ م^٢ ومديرية المعلوماتية ومساحتها ١٥٠ م^٢ ومديرية العلاقات العامة ومساحتها ١٥٠ م^٢ ومديرية المراكز الثقافية مساحتها ١٥٠ م^٢.
- ◆ الطابق الثالث: ويحتوي على مكاتب إدارية تابعة للإدارة المركزية وقسم الوزير ويحتوي على مدير مكتب الوزير وانتظار سكرتارية وغرفة اجتماعات ومكتب أول للوزير ومكتب ثاني لاستراحة الوزير والمساحة الإجمالية ٨٥٠ م^٢.
- ◆ الطابق الرابع: الإدارة المركزية وفيها معاوني الوزير ومساحتها ٨٥٠ م^٢.
- ◆ الطابق الخامس: مديرية ثقافة الطفل ومساحتها ٤٥٠ م^٢ ومديرية محو الأمية مساحتها ٤٠٠ م^٢.
- ◆ الطابق السادس: مديرية الشؤون الإدارية والقانونية ومساحتها ٥٥٠ م^٢ ومديرية التخطيط والإحصاء ومساحتها ١٨٠ م^٢ ومديرية التدريب والتأهيل ومساحتها ١٧٠ م^٢.
- ◆ الطابق السابع: مديرية إحياء التراث ومساحتها ١٩٥ م^٢ والمكتب الفني ومساحته ٦٥٥ م^٢.
- ◆ الطابق الثامن: مديرية الفنون الجميلة ومساحتها ٨٥٠ م^٢.
- ◆ الطابق التاسع: خدمات هندسية ومساحتها ٨٥٠ م^٢.

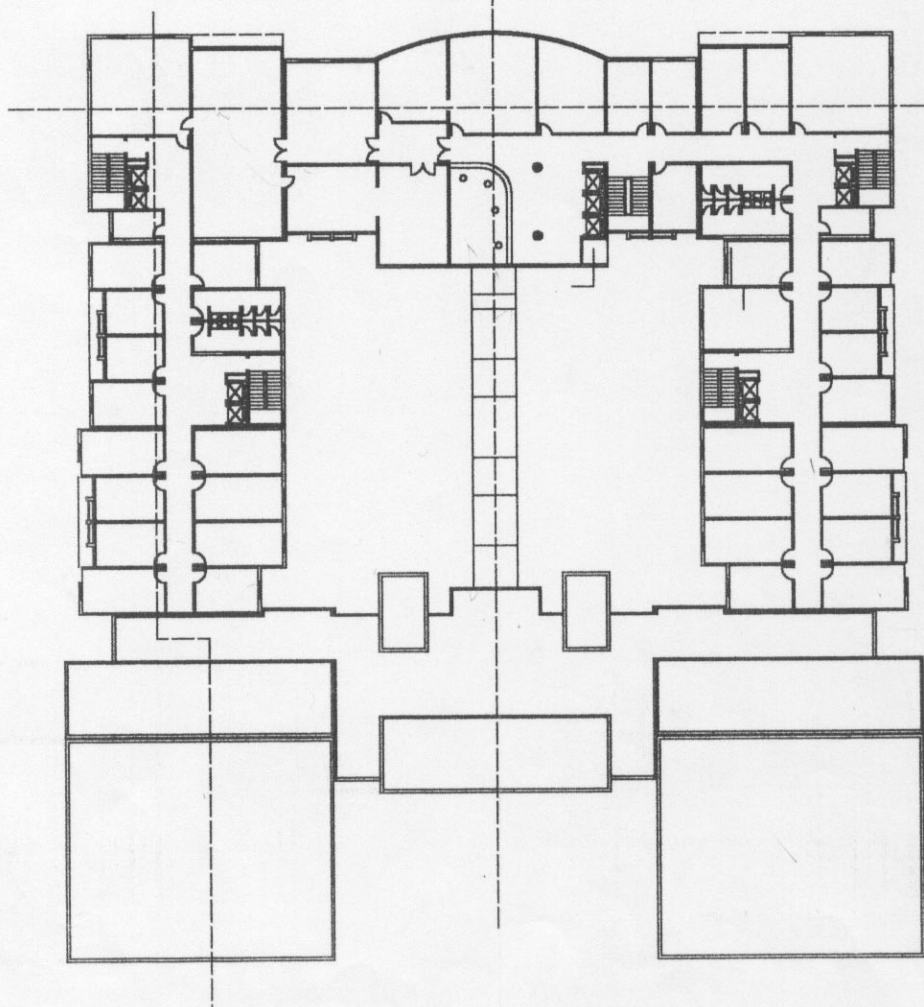
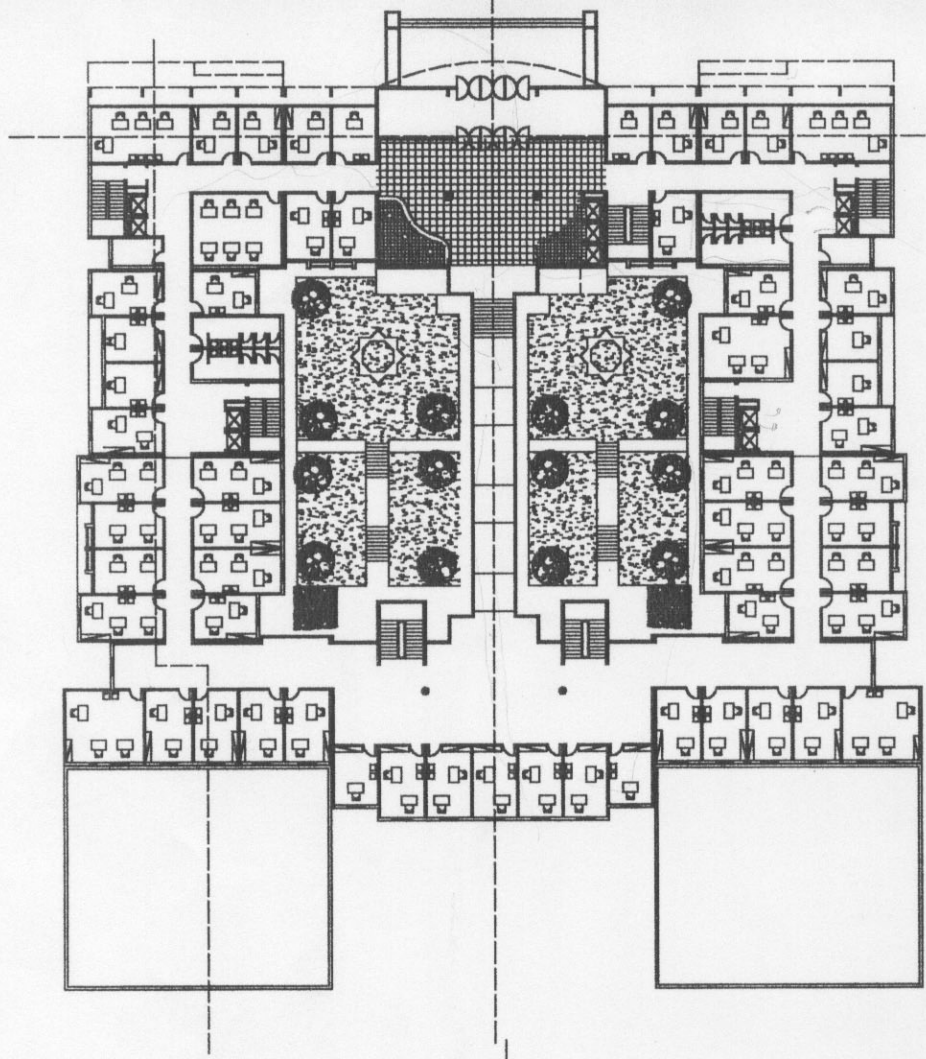


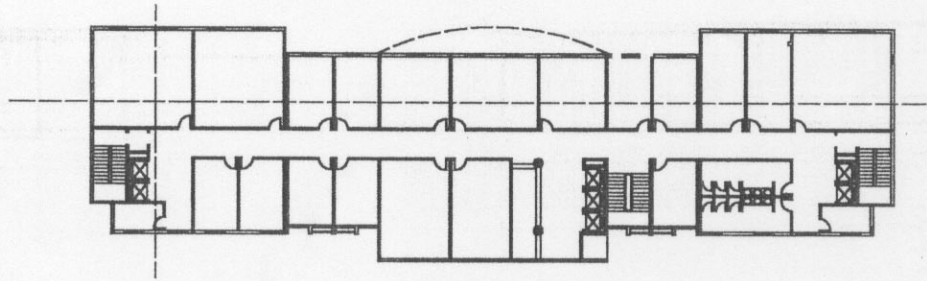
الموقع العام



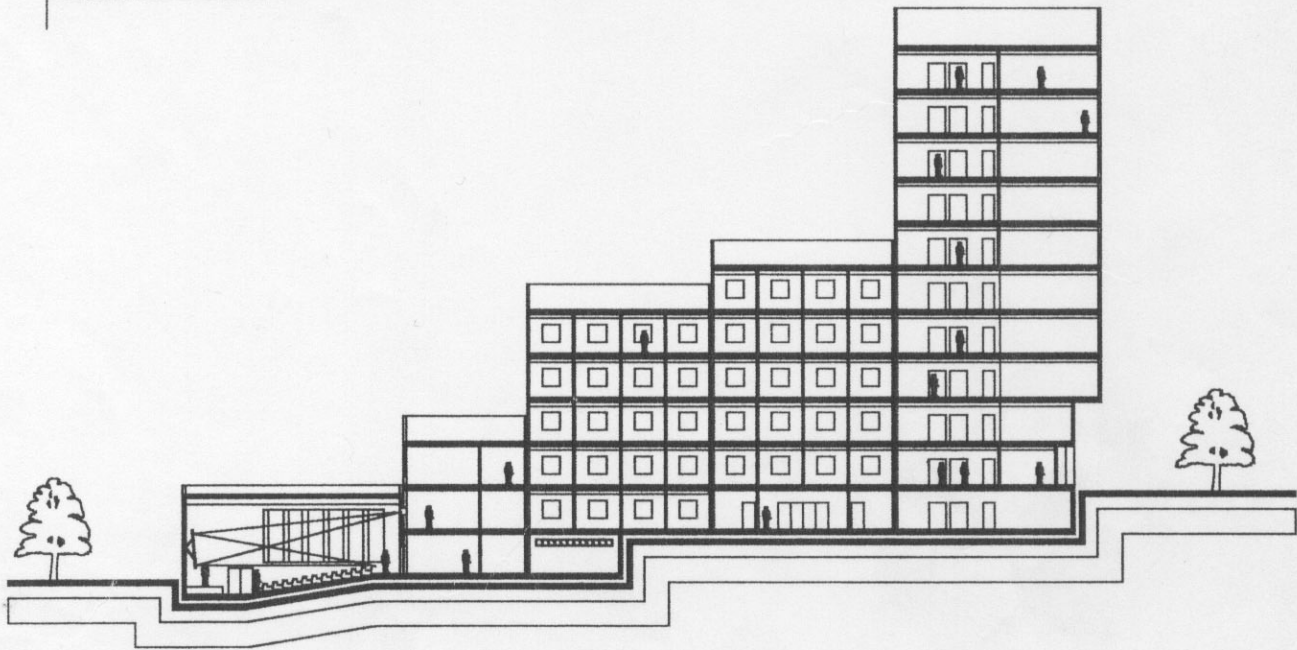
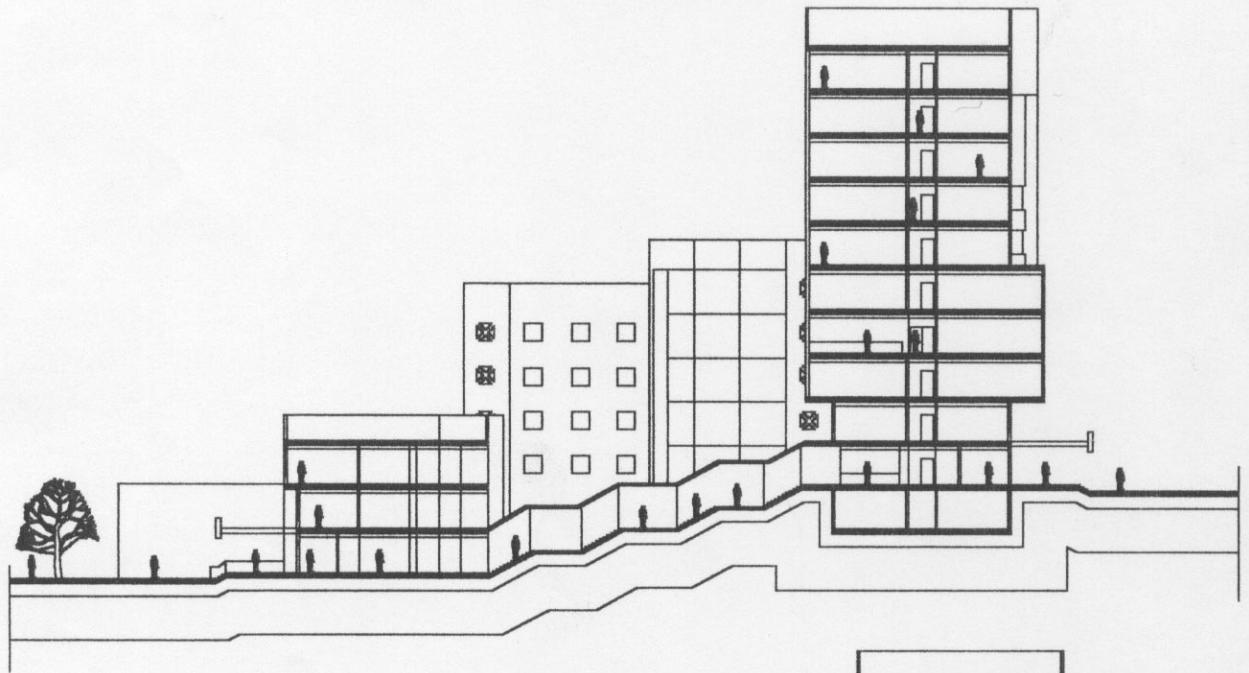
المساقط

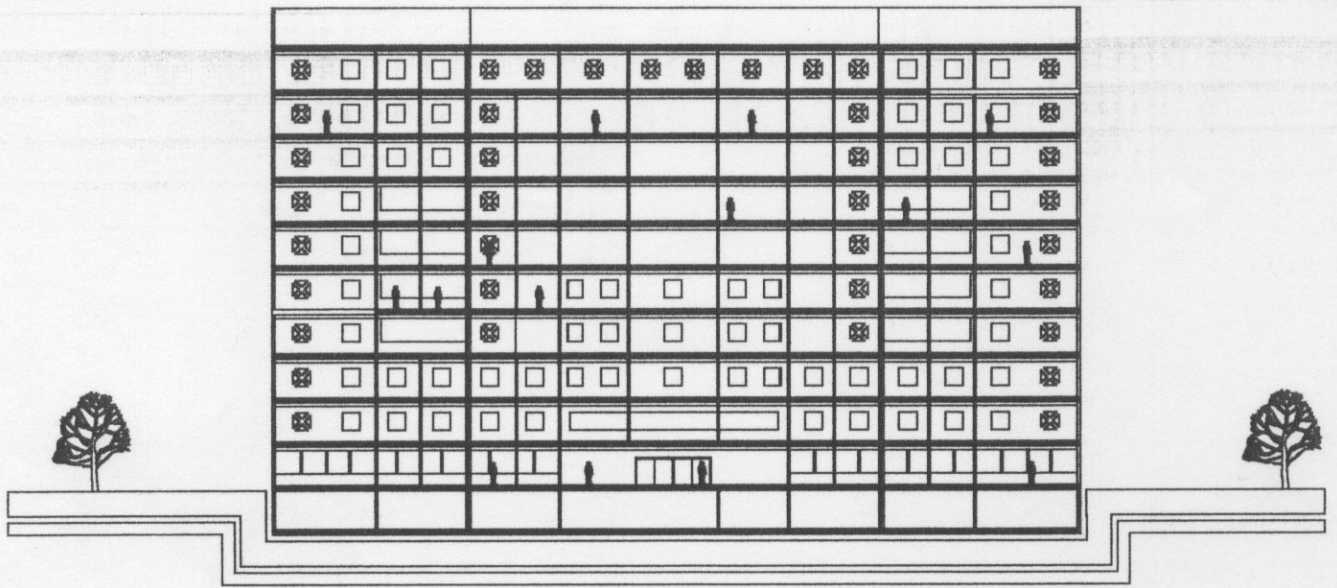




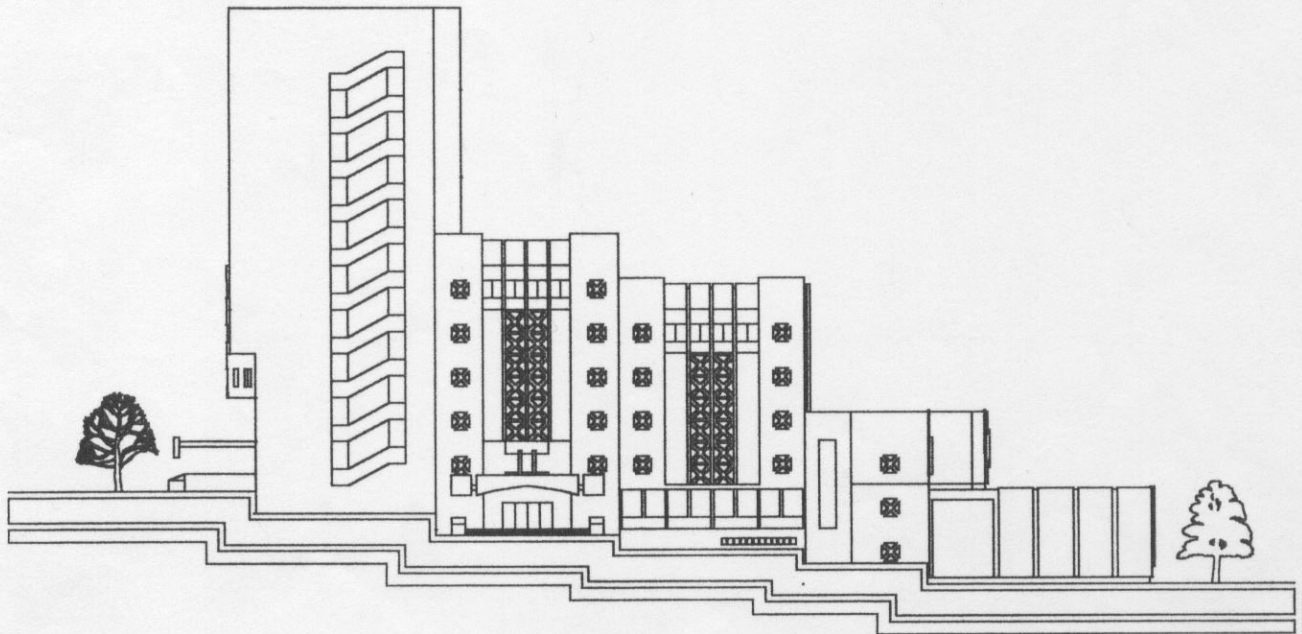


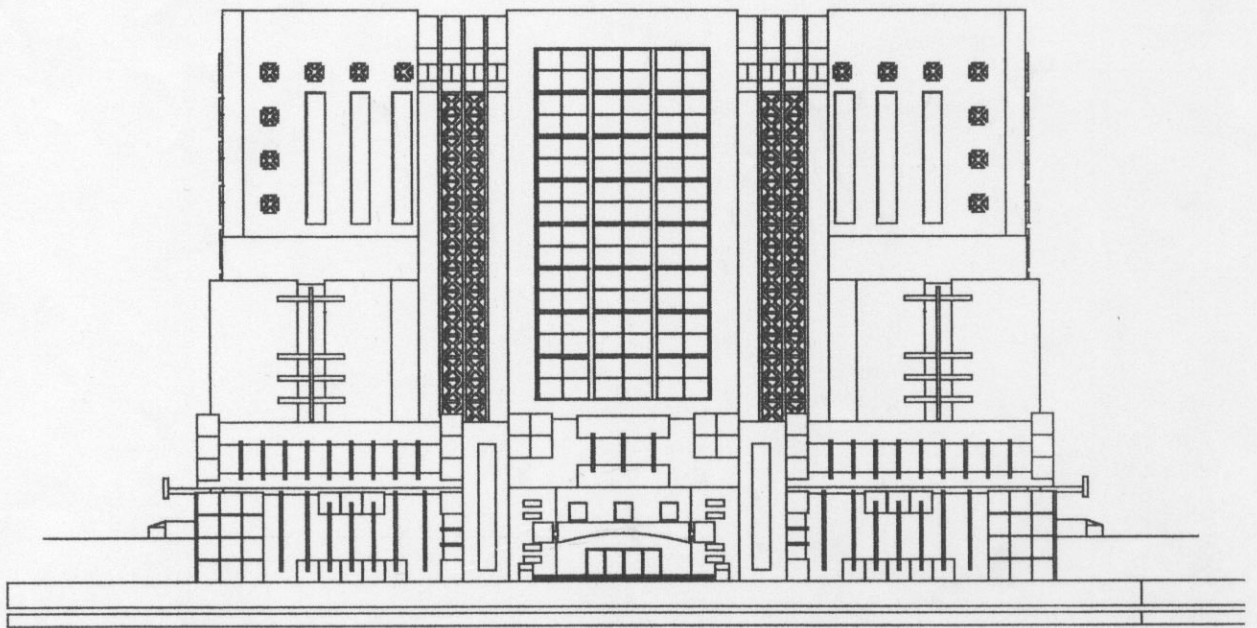
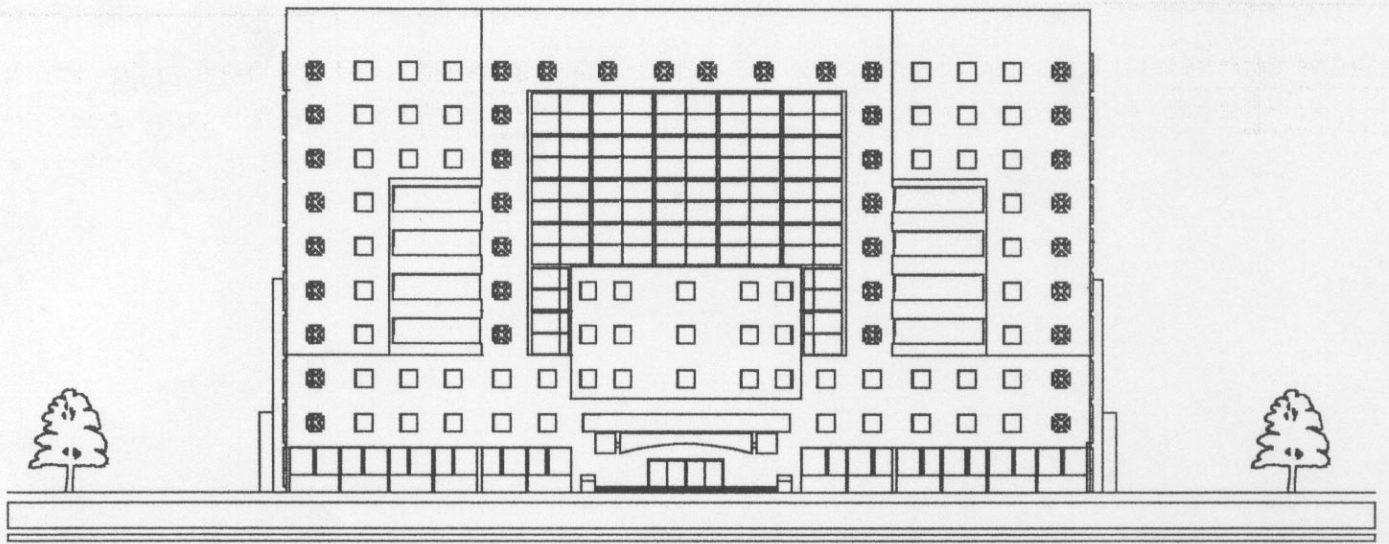
المقاطع





الواجهات





المنظور



المنظور

