

جامعة دمشق

كلية الهندسة المعمارية

محترفات ابداعية في تدمر



تقديم

دراسة لنيل شهادة البكالوريوس في العمارة

تموز ٢٠٠٠

شادي كشيك

داني سيدة

## بسم الله الرحمن الرحيم

### مقدمة:

إن منطقة مثل تدمر أثرية تحتاج إلى إحياء وخاصة في عصرنا عصر السياحة والحضارة. ومشروع المحترفات في تلك المنطقة هو مشروع إبداعي

يعطي حوافز كثيرة للمنطقة وفي عصرنا هذا نحتاج إلى الإبداع في بلدنا لكي نلحق بركب الحضارة ((الإبداع على جميع المستويات والأصعدة))

لمحة عن اسم المشروع :

محترفات إبداعية في تدمر: هو عبارة عن مشاغل وسكن للفنانين والمبدعين والمحترفين في الأعمال والفنون والعلوم .

### تفسير المشروع وشرحه:

قرر المشروع في مدينة تدمر السورية نظراً لأهميتها الأثرية والحضارية في البداية سوف نعطي لمحة عن مدينة تدمر وبيئتها وميزاتها ومعطياتها في التصميم .

تشكل بادية تدمر بمجموعها هضبة ارتفاعها بين (٤٠٠-٤٠٠م) تمتد على سطحها سلسلتان جبليتان تتفرعان عن سلسلة جبال لبنان الشرقية: والسلسلة الأولى تبدأ من جنوب دمشق وتنتهي في وهذه تدمر وأشهر جبالها جبل الرواق وجبل النصراني وجبل هيّان، والسلسلة الثانية تبدأ شرق حمص ومنها جبل شاعر وجبل الأبيض وجبل البلعاس وجبل المنشار وأعلى قمة (٤٠٠م) في البلعاس وعلى حواف الجبال تتوضع بعض الواحات والقرى وتشكل جبال بادية تدمر من طيّات متطاولة حادة كلسيه من الدورين الثاني والثالث الجيولوجيين .

وتسود في بادية تدمر الرياح الغربية والجنوبية الغربية القادمة من البحر المتوسط عبر هوة طرابلس-حمص هذه الرياح ماطرة شتاءً وتكون أمطار غزيرة بعض السنين خاصة في مطالع الربيع والثلج نادر ولكن الجليد يدوم بضعة أيام أحياناً والسيول كثيرة خاصة في الربيع كما تهب على بادية تدمر الرياح الشمالية الغربية حاملة موجات الربد والصقيع شتاءً وتهب عليها أحياناً الرياح الشرقية والشمالية الشرقية وهي باردة شتاءً حارة وجافة صيفاً

ينسب مناخ بادية تدمر للمناخ المتوسط القاري يتميز بفروق شديدة بين الليل والنهار والصيف والشتاء بين والحرارة تتراوح في الشتاء بين (١-١٠ ليلاً) و(١٠-٢٠ شهراً) أما في الصيف بين (١٨-٢٥ ليلاً)

(٢٠-٤٠ نهاراً) وكانت جبال بادية تدمر ووديانها في العهود الخوالي مكسوة بالأشجار التي نجد بقاياها حتى الآن ومنها البطن والبربريس والتين وفي الواحات نجد زراعة الزيتون والنخل والكرمة وبعض الفواكه .

### اختيار موقع المشروع :

تحليل الموقع :عند النظر إلى خارطة الآثار نجد معالم أثرية هامة من الحضارة السابقة وهذه الآثار لها تصميمها الهام في الموقع و الاتجاه فنرى معبد بل صرح هام وكذلك قصر زنوبيا يصل بينهما الطريق الطويل وفي اختيار الموقع أخذنا منصف الزاوية بين معبد بل وقصر زنوبيا ومددناه إلى خار حدود الآثار واخترنا عليه نقطة الموقع جانب منطقة حضار هي غابة محمية من النخل والزيتون بجوار طريق الشام أما بالنسبة لبداية العمل في الموقع اخترنا شبكتين متقاطعتين شبكة المعبد وشبكة القصر وكانت الزاوية بينهما حوالي (٢٨-٣٠) وبهذا نكون قد ربطنا الموقع مع المبنى المراد إنشاؤه .

### تحليل الكتلة :

أخذنا الدائرة وفي وسطها مربع رؤوسه مرتكزة على محيط الدائرة وقطعنا المربع إلى سبعة مربعات ومن ثم فككناه إلى مربع (٥\*٥) ومربع (٣\*٣) وأخذنا نكون ثنائيات داخلية بحذف مربعات كما في الشكل .

### عناصر المشروع :

أولاً: فعاليات إدارية وتخدمية . ثانياً : فعاليات الخدمة الثقافية والاجتماعية .

ثالثاً فعاليات والمحترفات الفنية . رابعاً فعاليات المبيت والإطعام .

أولاً: الفعاليات الإدارية والتخدمية : ١-مكتب المدير والسكرتارية - خدمات ٢-مكتب المحاسبة

٣-مكتب العمال ٤-مكتب المبيت والإطعام ٥- مكتب الصيانة ٦- مكتب الحراسة والأمن

٧--مكتب الإعلام والنشر ٨-الخدمات للمكاتب .

-الفعاليات التخدمية : ١-بهو الدخول الرئيسي مساحته ١٠٠ متر مربع ٢-محلات تجارية مساحتها ١٠٠ متر

مربع

ثانياً: فعاليات الخدمة والثقافة :

١-المكتبة مساحتها (٩٠-١٥٠ متر مربع) وفيها حيز الاهتمام البصرية والسمعية إضافة إلى المطالعة

والاتصال بشبكة الانترنت مع المكتبات العالمية والداخلية مثل مكتبة الأسد

٢-حيز الاستماع الموسيقي ويقدم هذا الحيز (٥٠-٨٠مستمع) وهو غير محدود المكان ومنها مفتوح ومنها

مغلق .

٣-صالة عرض داخلية لعرض الإنتاج المنجز في هذا المشروع مساحة (١٥٠ متر مربع) كما يلحق بها

تراسلت عرض خارجية .

٤- مدرج خارجي مكشوف ومحمي يتسع إلى (٣٥٠ شخص) مع الخدمات اللازمة .

٥- قاعة محاضرات تتسع إلى (١٢٠ شخص)

- حيز النشاط الاجتماعي وهو فراغ يؤمن تواجد مستفيدي هذا المشروع ضمن أركان الجلوس والمحادثة والمطالعة وركن للتلفزيون وآخر لألعاب الورق والشطرنج وكافة الألعاب الهادئة إضافة لركن طاولة السنوكر ويخدم هذا الحيز بار خاص به ووجود مسبح خارجي بمساحة (٦٠-٩٠ متر مربع) للحوض ومع الأدواش ودورات المياه.

ثالثاً: فعاليات المحترفات الفنية: وعددها (٢٠ محترف) تغطي نشاطات الرسم والنحت والخزف والحفر والتأليف والموسيقى . المحترف هو حيز معماري مناسب بخصائصه الفيزيائية و التشكيلية لإنجاز أثر فني . يتألف من : فراغ عمل ذو إنارة مناسبة ومستودع للمواد الأولية وحمام وإمكانية وجود ترأس وتراوح مساحته (٣٠-٥٠ متر مربع) مع وجود مستودعات عامة وإمكانية وصول السيارات إلى جانب المحترف . رابعاً: فعاليات المبيت والإطعام: وهي (٧٠ وحدة مبيت ) وتكون وفق نموذجين

١- وحدات مبيت بعدد (٢٠ وحدة) تحوي غرف نوم بسرير مزدوج وركن جلوس ضمن فراغ واحد وحمام .

٢- ووحدات مبيت بعدد(٥٠ وحدة) تحوي غرف نوم وسرير مزدوج وركن عمل وحمام .

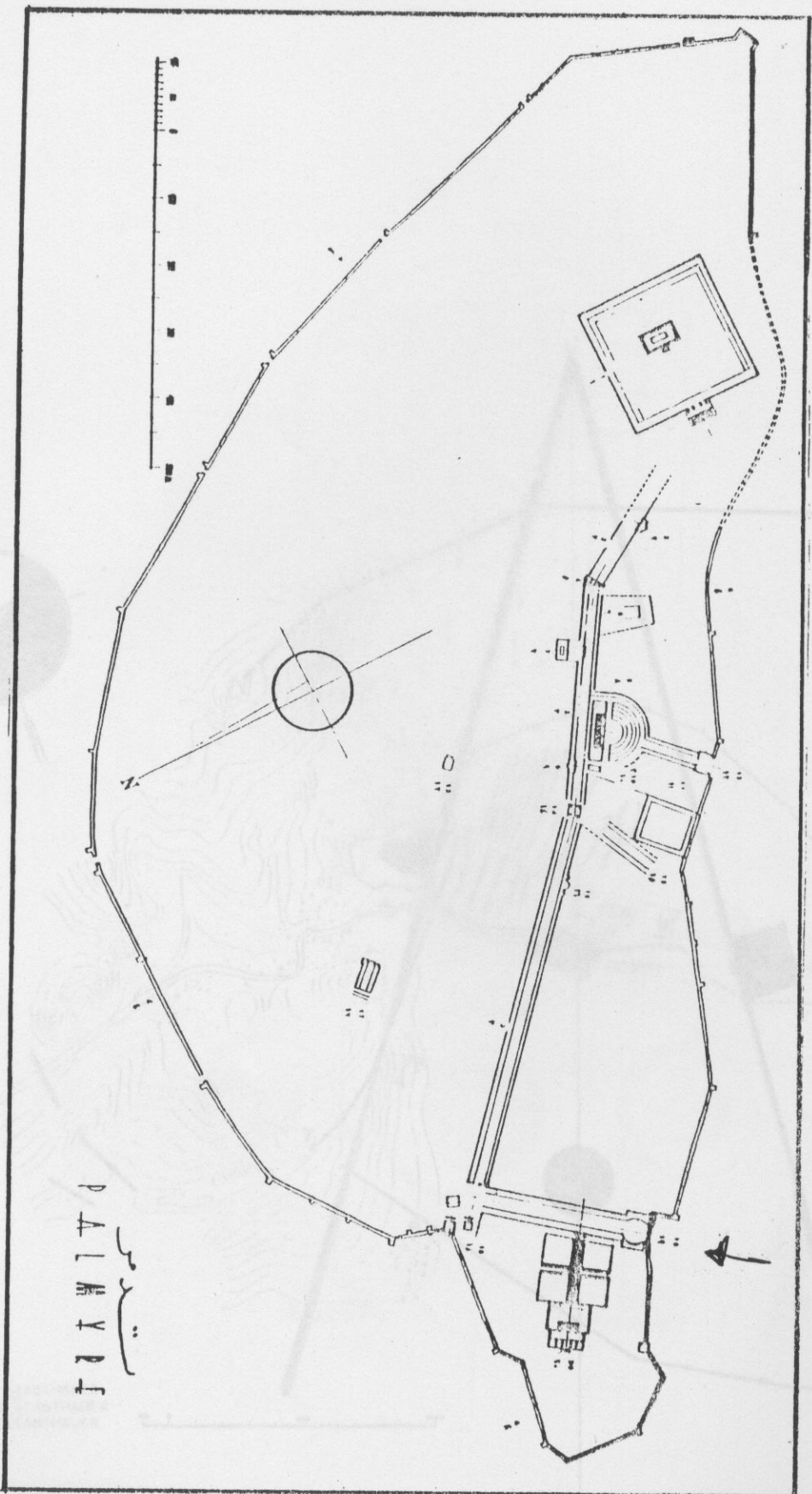
٣- إمكانية وجود غرف بيّاضات عدد(٣ غرف).

فعاليات الإطعام :صالة طعام تتسع إلى(٨٠ شخص) ويلحق بها حمام ومغاسل ودورات مياه لكلا الجنسين وكما يلحق بصالة الطعام مطبخ وفراغ مناسب للعمال بمساحة إجمالية (٢٠٠ متر مربع) كما يلحظ إمكانية تخديم المطبخ إلى ترأس خارجي .

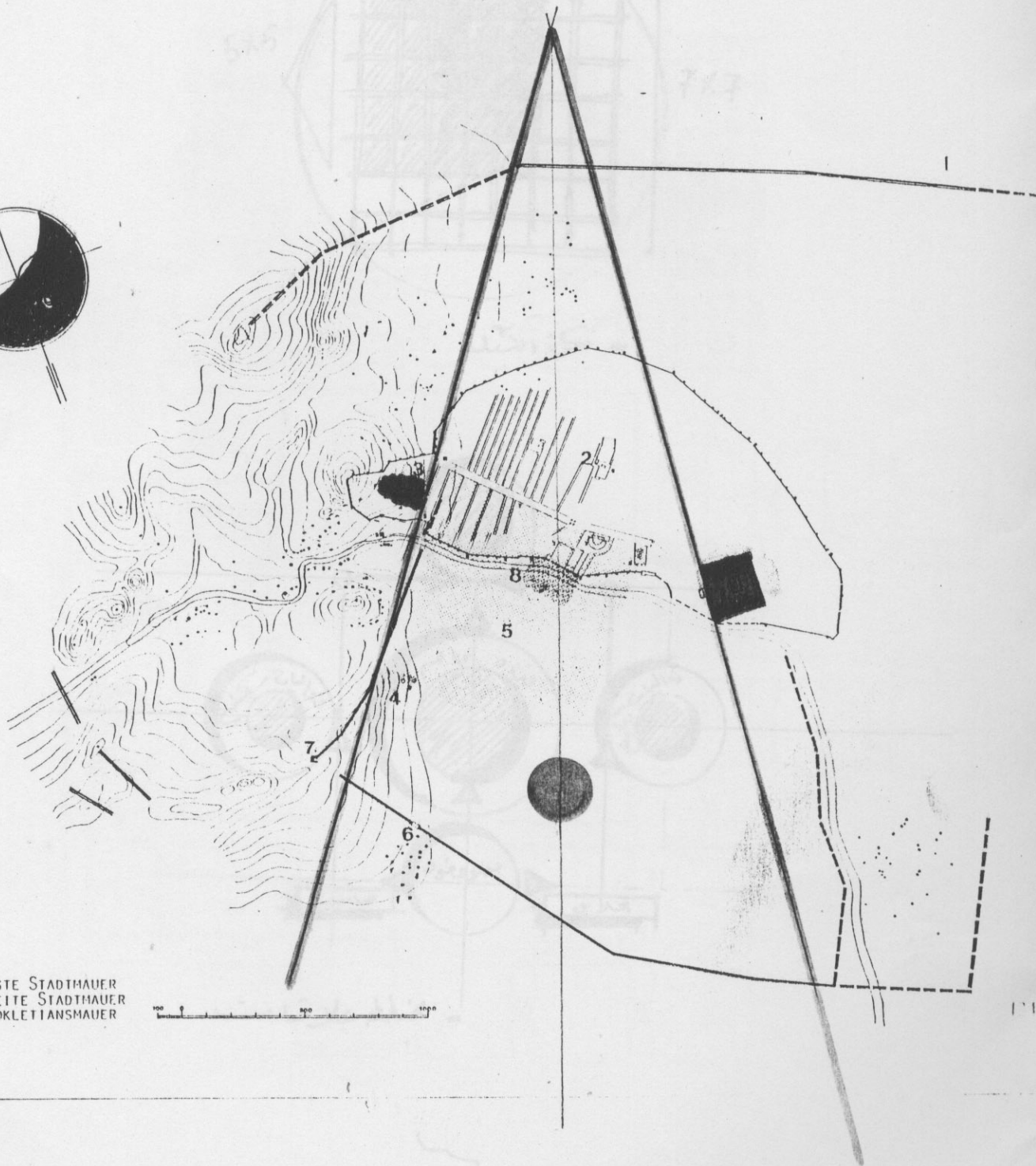
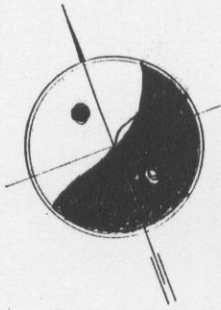
فعاليات خدمية : وهي عبارة عن خدمات الغسيل وهي على علاقة بوحدات المبيت وصالة الطعام

بمساحة (٥٠ متر مربع) -خدمات التدفئة والتكييف وبعض المستودعات كما يلحظ مواقف مناسبة للسيارات معالجات حدائقية لكافة المشروع .

والله وليّ التوفيق

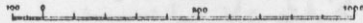


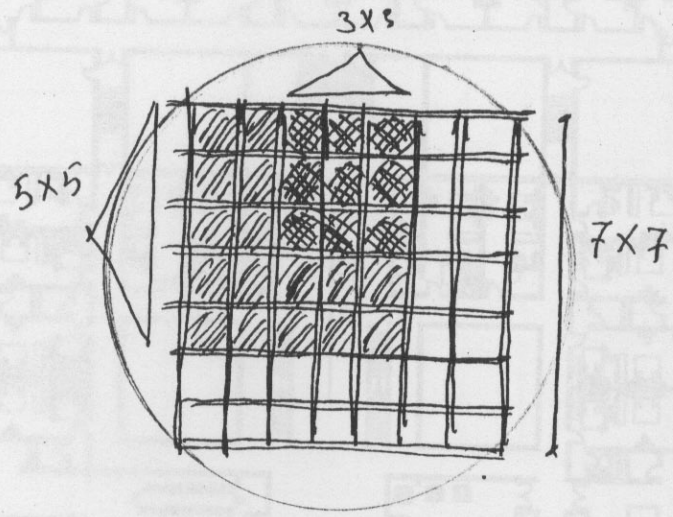
- مخطط تيمم الأيوبي :
- ١ - معبد بل ٢ - هيكل الماء ٣ - الشارع الطويل ٤ - الاسوار ٥ - بوابة قوس النصر ٦ - معبد نيو ٧ - اطمانيات ٨ - المسرح
  - ٩ - هيكل الماء ١٠ - شارع بين المسرح والافورا ١١ - ملحق الافورا ١٢ - بوابة السور ١٣ - معبد يونانيين ١٤ - الصليبة
  - (الترابيل) ١٥ - الشارع الموضائي ١٦ - استراحة ١٧ - كنيسة ١٨ - مدافن ييرت ١٩ - بوابة دمشق ٢٠ - معسكر ديوكليسيان .



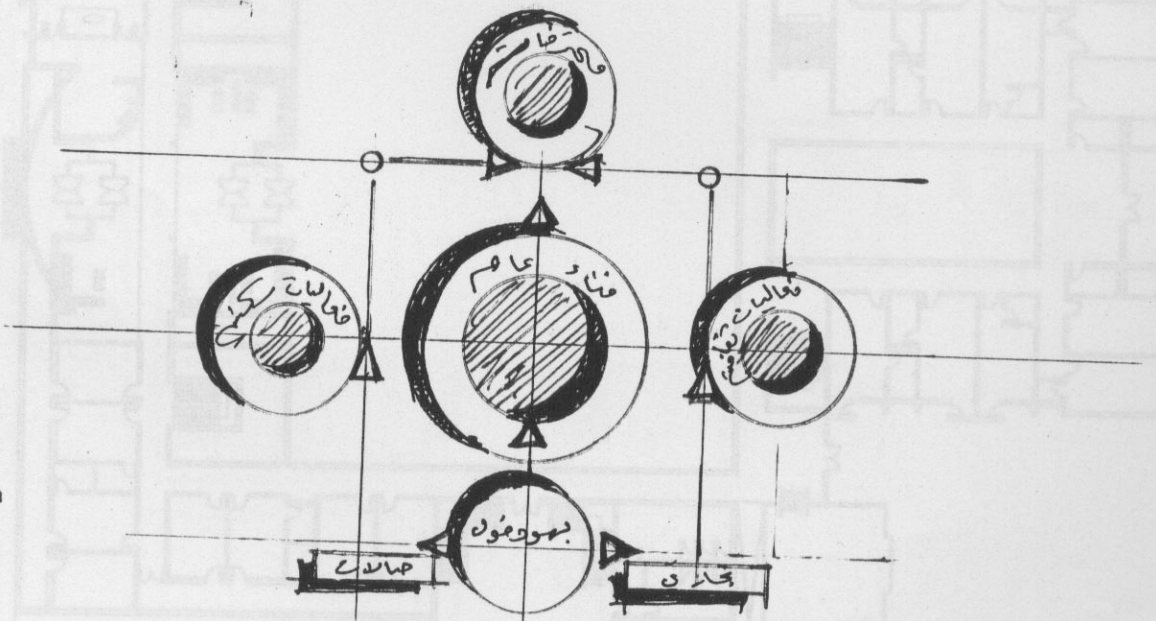
LEGENDE

- — — — — ERSTE STADTHAUER
- — — — — ZWEITE STADTHAUER
- — — — — DIOKLETIANSMAUER



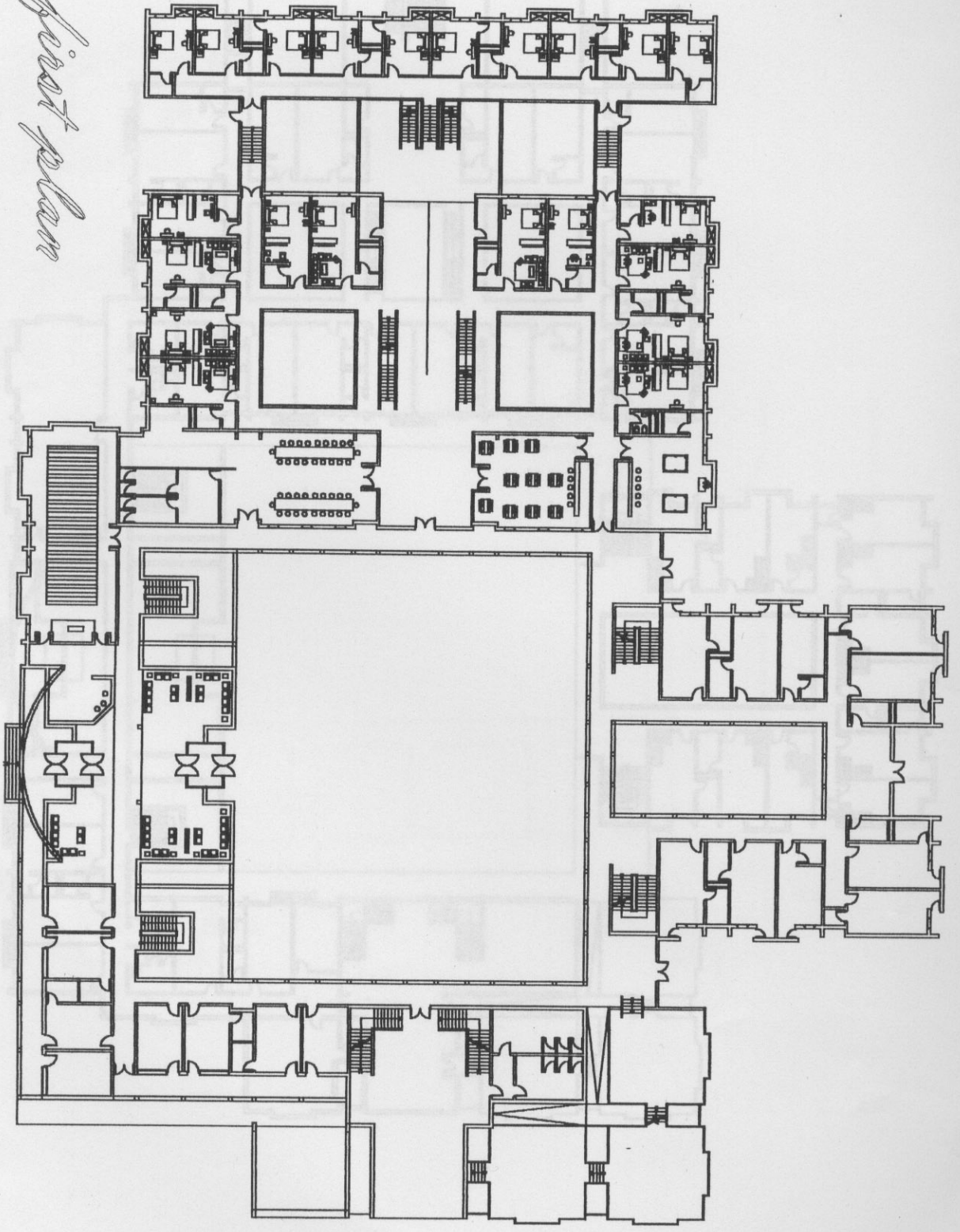


نكرة النكبة =



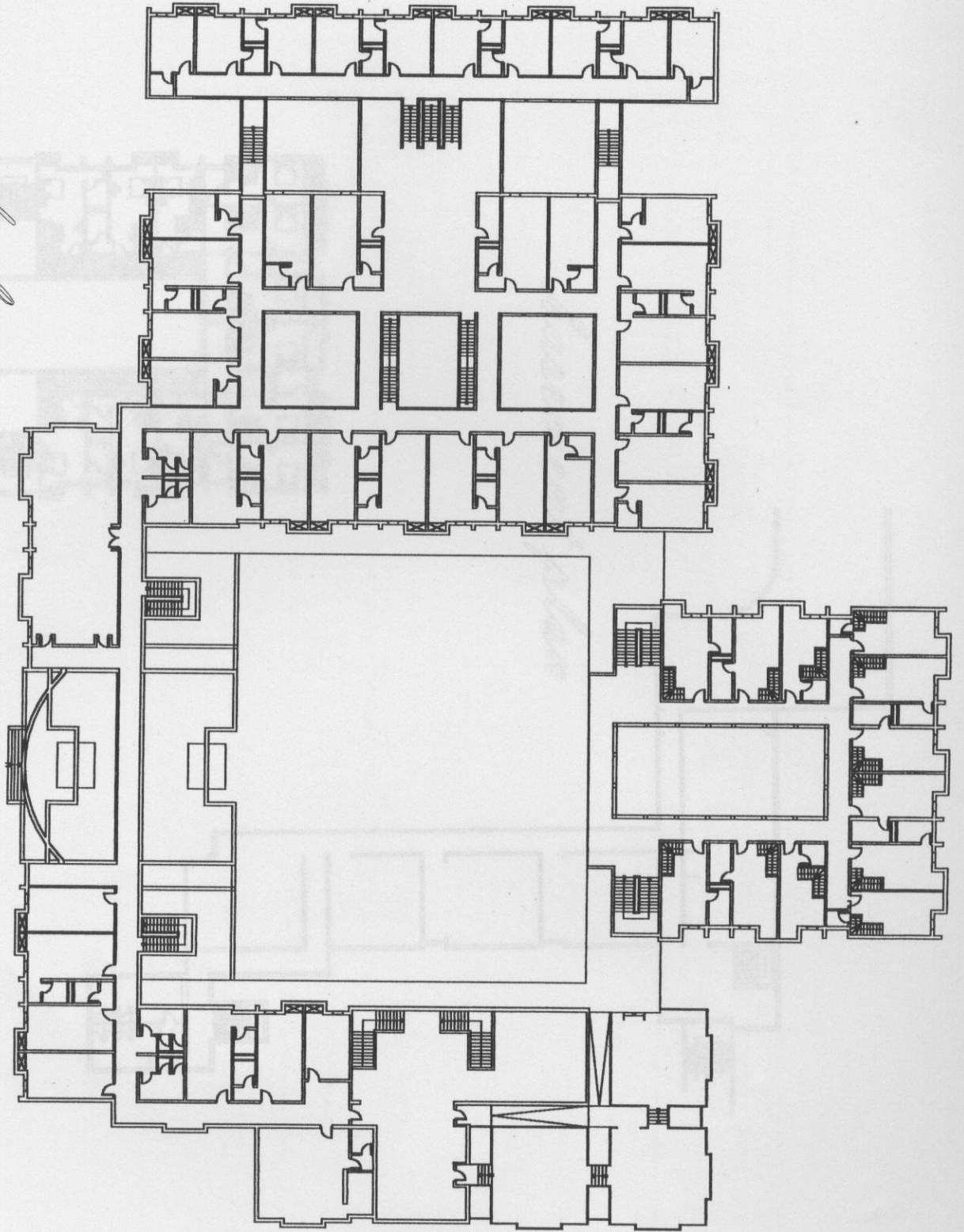
خطة علاقات =

*first plan*

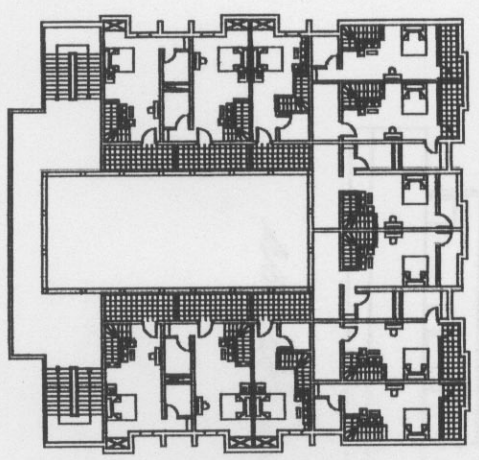




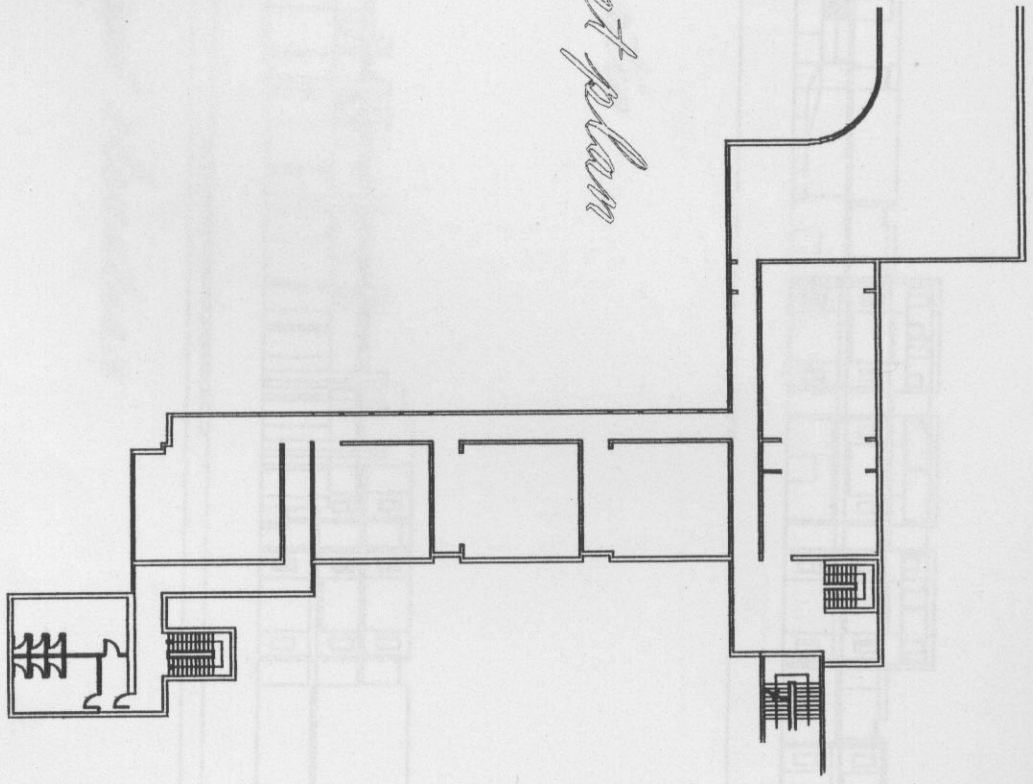
*ground plan*



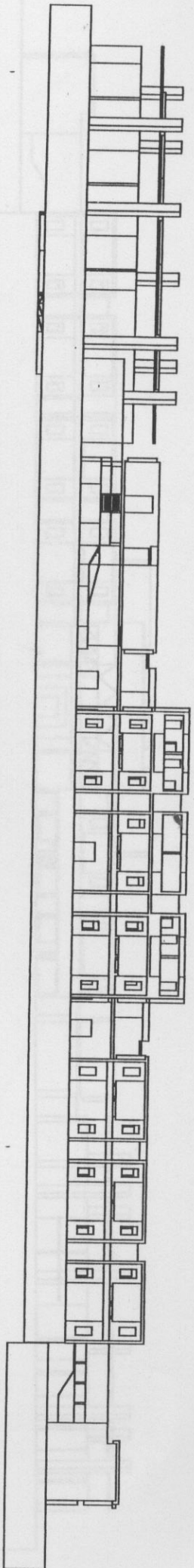
*duplex plan*



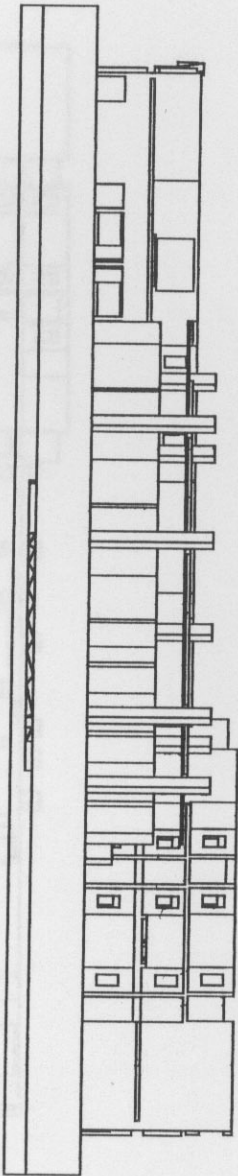
*basement plan*

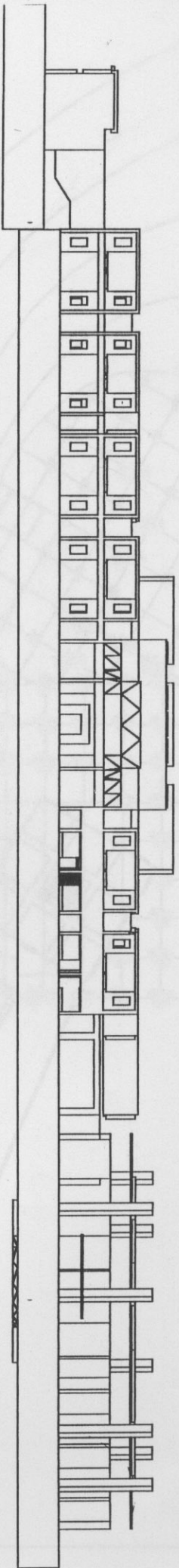


*north east elevation*

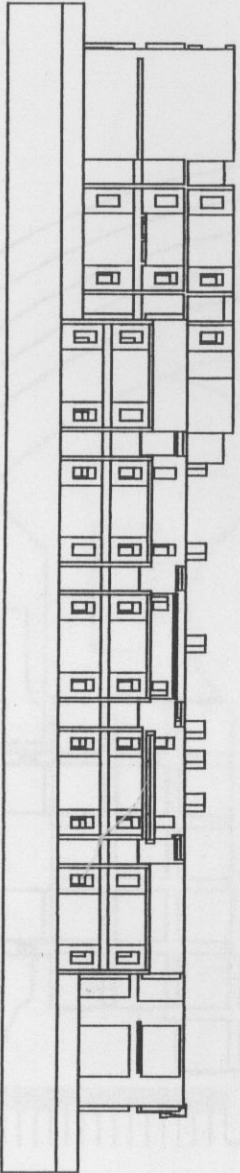


*south east elevation*





*south west elevation*



*north west elevation*

