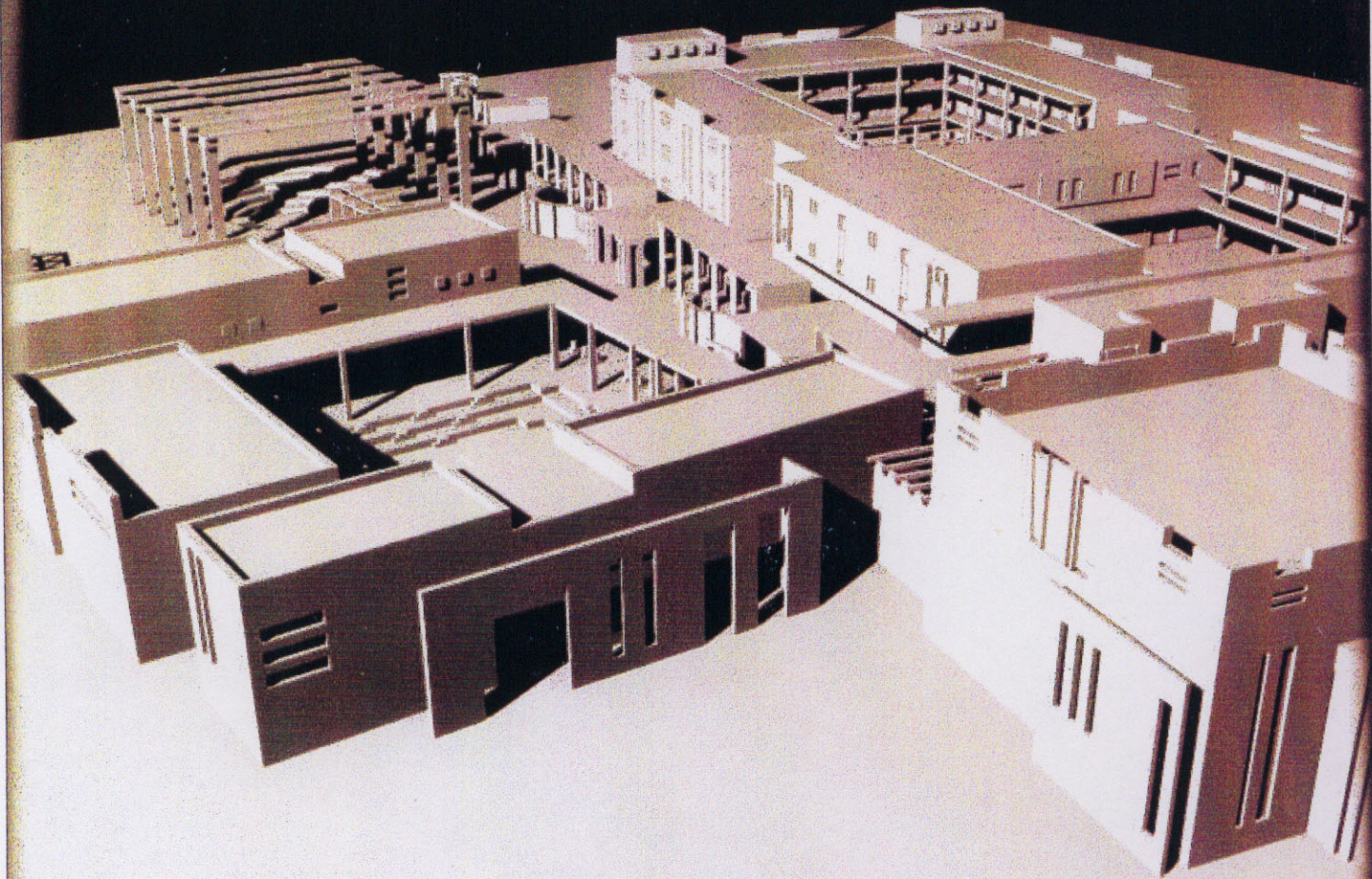


جامعة دمشق

الجمهورية العربية السورية

مشروع محترفات فنية في مدينة تلامر



تقديم بيسان الشريف
ميس سعسع

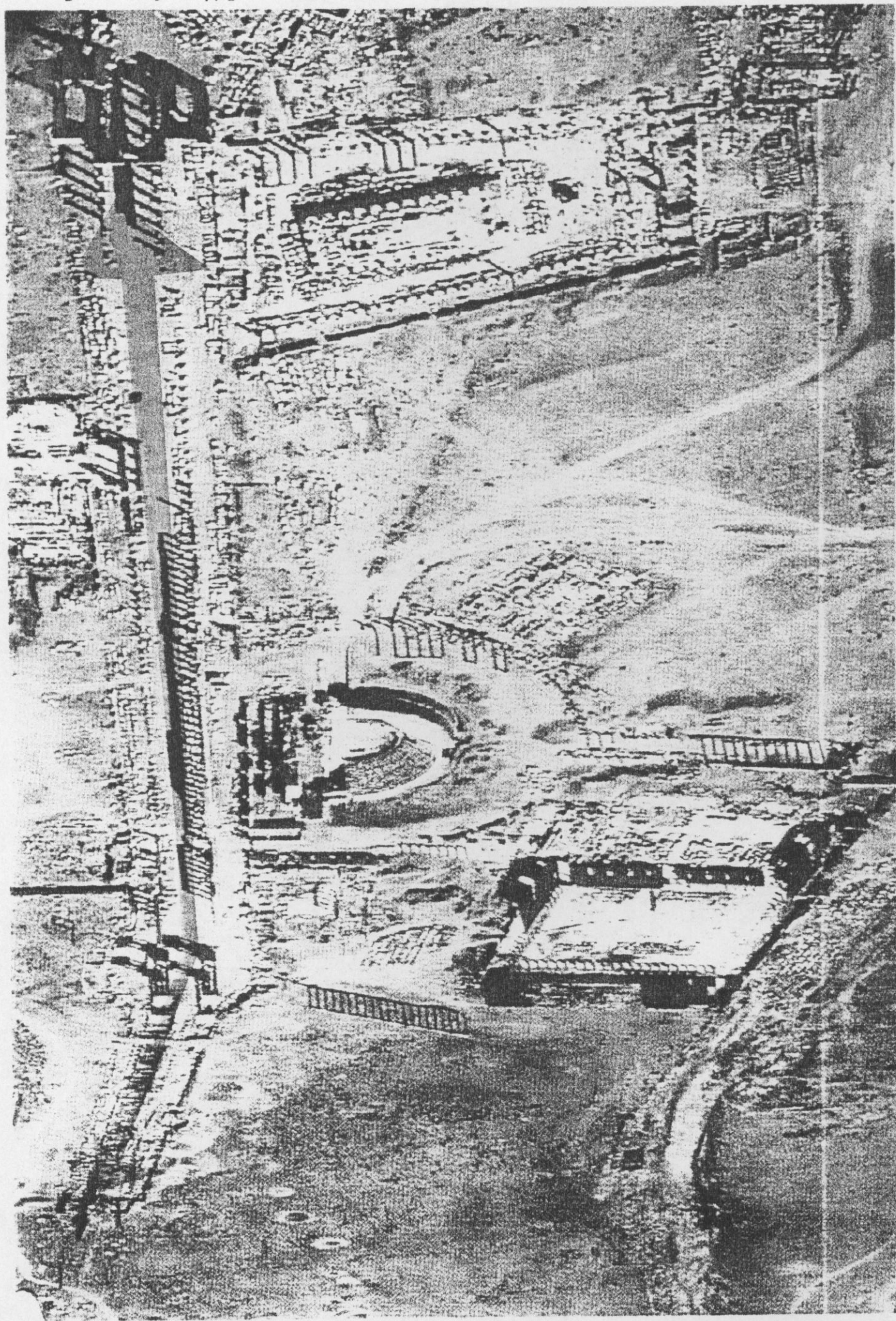
تدمر جغرافياً ومناخياً:

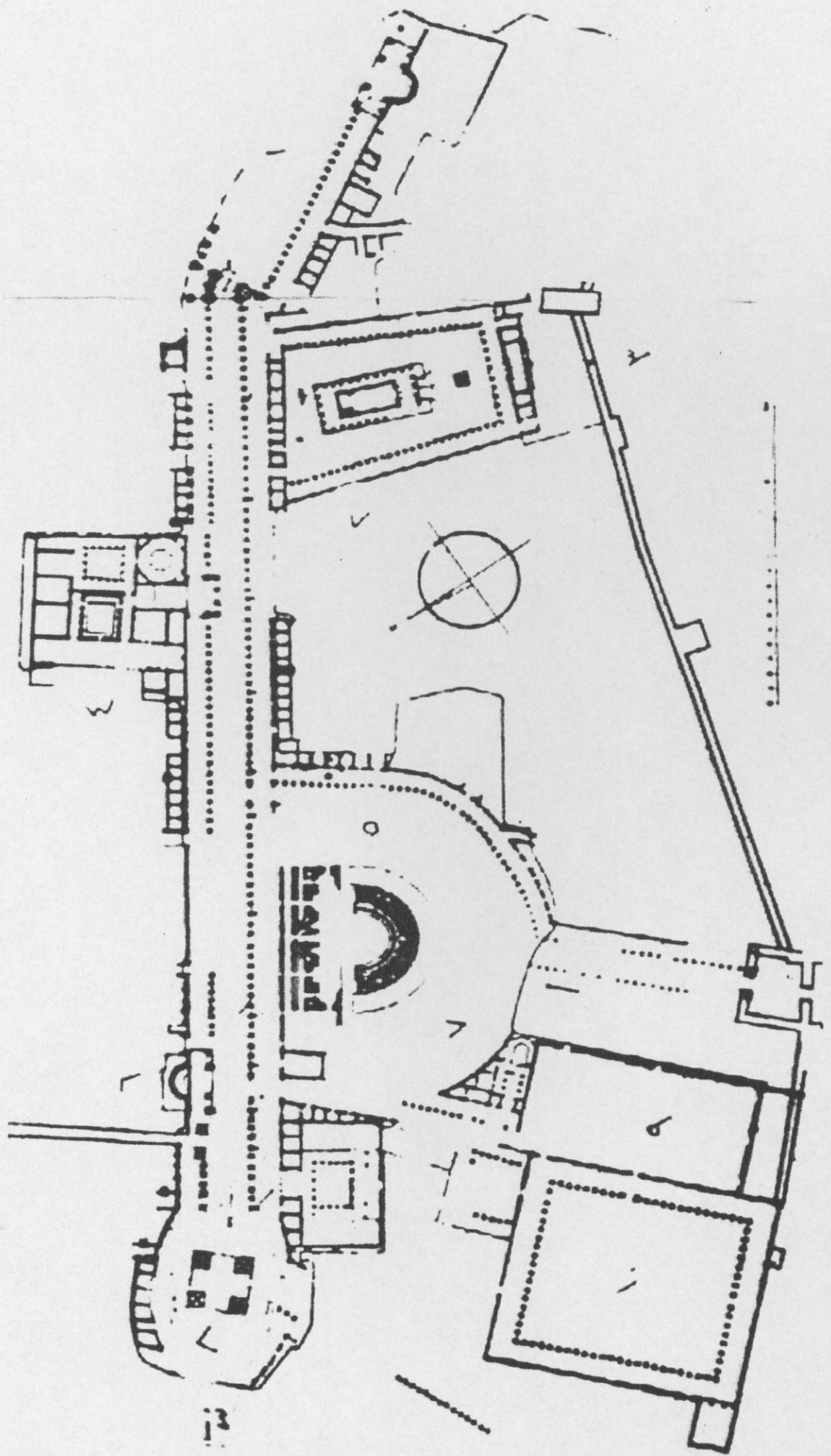
إن الأساس الجغرافي هو نبع ماء عند معبر جبل اضطراري في مكان القلب من بادية الشام، على مسافة متساوية تقريباً من المدن السورية في المنطقة. ويقع هذا النبع خلف واحة خضراء تحولت إلى مكان محطة واستراحة للقوافل المتنقلة بين العراق و"الشام"، وبين الخليج العربي وبلاد فارس وسواحل البحر الأبيض المتوسط.

ترتفع المدينة عن سطح البحر ٤٥٠ متر، وهي ذات مناخ صحراوي حار، جاف في الصيف وبارد في الشتاء.

هناك بالقرب منها بئر حيوي هام للمياه الحلوة إلى جانب عدة آبار أخرى ذات مياه كبريتية يتم جر مياهها إلى حمامات يؤمها السياح وسكان المدينة للاستشفاء.







أهمية المشروع :

- ١- أهمية تدمير السياحة و الأثرية محلياً وعالمياً.
- ٢- نمو النشاط السياحي و تطوره يوماً بعد يوم في سورية.
- ٣- وجود مهرجان البادية في مدينة تدمر، وهو مهرجان له طابع سياحي يتضمن الأنشطة الرياضية و الفنية والاجتماعية.
- ٤- نقص الخدمات السياحية و الفنية في مدينة تدمر.

الموقع والمساحة:

- ١- تأمين موقع للمشروع يطل على المنطقة الأثرية.
 - ٢- تشجيع الحركة الفنية والابداعية في هذه المناطق .
 - ٣- الإطلاع على موقع الأراضي المخصصة لتشييد مبان سياحية في تدمر.
- وقد تم اختيار موقع مناسب لإقامة المشروع يقع بجوار المنطقة الأثرية من جهة الشمال على يمين الطريق المؤدية إلى القلعة الأثرية العربية، وضمن قطعة أرض مقسمة إلى جزأين الأول خصص من قبل البلدية لإقامة مشاريع سياحية، والثاني هو عبارة عن منطقة خالية غير منظمة تسمح بإقامة وتشيد مضمار سباق، مع كامل مرافقه.

المساحة:

- المساحة التقديرية حوالي ٤٥٠٠ متر مربع ، مبنية بارتفاع ٣ طوابق كحد أقصى.
- الارتفاع طبقي محدود وذلك بسبب المتطلبات البيئية للمناطق الصحراوية.

الدراسة البيئية للمشروع:

تم التوجه إلى استخدام القناعات / الباحات الداخلية بشكل أساسي ، حيث أن الحرارة في المنطقة تتراوح في أغلب أشهر السنة بين ٣٥-٤٥ درجة مئوية و بين ١٥-١٨ ليلاً، وهذا الفارق الكبير في درجات الحرارة بين الليل والنهار لا يتم معالجتها الا بواسطة الفناء .

الفناء:

وهو يقوم بتخزين الهواء البارد من الليل إلى جزء كبير من النهار، بالإضافة إلى تحريك التيارات الهوائية ضمن الفراغ المبني والفناء الداخلي.

مبدأ الطوابق:

للجوء إلى تقليل عدد الطوابق بحيث لا تزيد عن ثلاثة كحد أقصى، حيث أن الطوابق السفلية تستفيد بشكل أكبر من الطوابق العلوية من حركة الهواء البارد التي يؤمنها وجود الفناء، وكذلك من وجود الأشجار المحيطة.

العنصر الأخضر:

إن أشجار النخيل تلائم بشكل خاص للمناخ الصحراوي، لذا سيكون أساس العنصر الأخضر هو شجرة النخيل، كذلك سيتم اللجوء إلى جدار من الشجر في الجهة الشرقية والجنوبية الشرقية وذلك من خلال اللجوء إلى أشجار بارفاعين للإستفادة من ضغط الهواء ..

وإن وجود الفسحة الخضراء يؤدي إلى تخفيض درجة الحرارة من 4-7° وإلى رفع نسبة الرطوبة من 5-20% وإلى خفض من قيمة الإشعاع حتى 40%.

كذلك دراسة المناطق الخضراء و مناطق العرض حول المشروع وخصوصاً من الجهة الغربية (سد أشجار عالية) لتصفية الرياح وتظليل المنطقة.

وجود المسطحات المائية الممتدة على طول محور العرض تعمل على ترطيب الجو المحيط .

الفتح:

- استخدام مبدأ الجدار المزيف كفاصل للحماية يسمح بالفتح خلقه بسهولة أكبر وهو تطوير لفكرة المشربيات.
- استعمال الفتحات الشاقولية الضيقة بشكل عام و الفتحات العلوية في الأدراج لعمل عمل الملاقف .
- تظليل الواجهات قدر الإمكان عن طريق بروز بعض الكتل.
- استعمال مبدأ الجدران المضاعفة مع وجود الفاصل الهوائي للتخفيف من درجات الحرارة.

الدراسة الكتلية:

المبدأ العام :

- استخدام شكل بسيط و صريح "المربع" بشكل غير قائم في كل مرة (الاستيحاء من روح الشارع المعمد).
- تقسيمه إلى 4 مربعات: مربعين هما قسما المحترفات و المبيت والثالث هو القسم التقافي الذي ينحرف بمقدار 12°، المربع الأخير يستخدم كمكان عرض ومساحة خضراء تحدد بمجموعة من الأشجار تقوم مقامة سد من الجهة الغربية.
- الاعتماد على التقارب بين الكتل والتلاصق وإغلاق المساحات للتقليل من حركة التيارات الهوائية الباردة شتاءً والحارة صيفاً.

يقسم المكان إلى:

١- هو الدخول :

يحوي على زاوية للاستعلامات، كوات هاتف ، أرشيف ، وأماكن لعرض اللوحات ، ومنصة حجر لقسم المبيت بمساحة ٢٥٠ متر مربع تقريباً .

السهو مزجج من المنطقة الشمالية ليطل على محور العرض الأساسي (محور العرض) ويسمح بكشف المكان ككل وخصوصاً محور العرض الأساسي ومحور المسرح المغطى بتغطية ضخمة تجذب الانتباه .

محور العرض الأساسي :

يحوي على أعمدة ذات قاعدة مربعة تحمل فوقها الجذع الدائري الذي يحوي حاملات مثبتة في الأعمدة يوضع عليها تماثيل النحت.

يجانبه بحرات عليها قواعد لعرض الخزفيات ويوازيها صفين من الأشجار، يتخلله عناصر أخرى ذات طابع روماني مستوحات من الشوارع الطويل ومنها البيما والعناصر الأسطوانية الأخرى والتي تعمل بالوقت نفسه كمكان للعرض بواسطة عناصر الاضاءة المساعدة.

عنصر الترابيل :

الذي كان يستخدم كمركز لمدينة تدمر وهو منطقة مربعة تتألف من أربعة أعمدة في كل زاوية تفرق الشوارع المعمد وتوجه الحركة وقد استخدم في محور العرض للسبب نفسه بنسبة مصغرة .
ينتهي المحور بكتلة من الأدراج تنتهي بساحة عرض مربعة الشكل فيها نصب مشكل من مواد حديثة تماماً يحده مسطح مائي .

ملاحظة : كل الأعمدة من الحجر الكلسي المستخدم في المنطقة .

٢- القسم الثقافي :

- يحتوي على الإدارة : بمساحة ١٥٠ متر مربع يوجد فيها مكتب المدير والسكرتارية وصالة اجتماعات وثلاثة غرف إدارية والحمامات المناسبة .

- صالة الاستماع للموسيقى : تستوعب ٥٠ مستمع وغرفتي استماع صغيرتين .

ملاحظة : قد تم توظيف الفناء فيه للاستماع الموسيقي لخلق أجواء من التألف والانسجام .

- المحاضرات بمساحة ١٥٠ متر مربع .

- مكتبة بمساحة ١٥٠ متر مربع تحتوي على غرفة لعرض السلايدات كما تؤمن الإتصال الإلكتروني مع المكتبات العالمية وذلك عن طريق الحواسيب الموجودة فيها

- صالة عرض داخلية لعرض الإنتاج الفني المنجز في هذا المشروع وخصوصاً الرسم حيث يتم عرض الخزف والنحت في محور العرض الخارجي .

- كافيترية تخدمية لهذا القسم كما أنها تخدم المسرح .

٣- قسم المحترفات :

مؤلفة من ٢٠ محترف (للتحريف والنحت والرسم) وهي غرف تحتوي على التجهيزات الخاصة لكل نوع من أنواع الفنون المذكورة والإنارة المناسبة كما تحتوي على مستودع خاص ومكان استراحة و لهذه المحترفات قسم نوم خاص مفصول تماماً عن قسم العمل يتألف من غرفة نوم بسرير مزدوج وركن جلوس مع حمام مناسب بمساحة ٢٠ متر مربع .

٤- قسم المبيت :

يحتوي على فراغ العمل وهو خاص بالكتاب حصراً يتألف من غرفة نوم بسرير مزدوج ومكتب وركن جلوس ، ويقعان على صف واحد. يتم الاتصال بينهما من خلال ٥- قسم الإطعام : صالة طعام تتسع لـ ٨٠ شخص بمساحة ١٥٠ متر مربع وتتوضع أماكن الجلوس بصورة جماعية ، كما يلحق بها المطبخ مع التخلم والحمامات المناسبة - المستودعات التي يتم فيها التوزيع للمحترفات.

٦- حيز النشاط الإجتماعي :

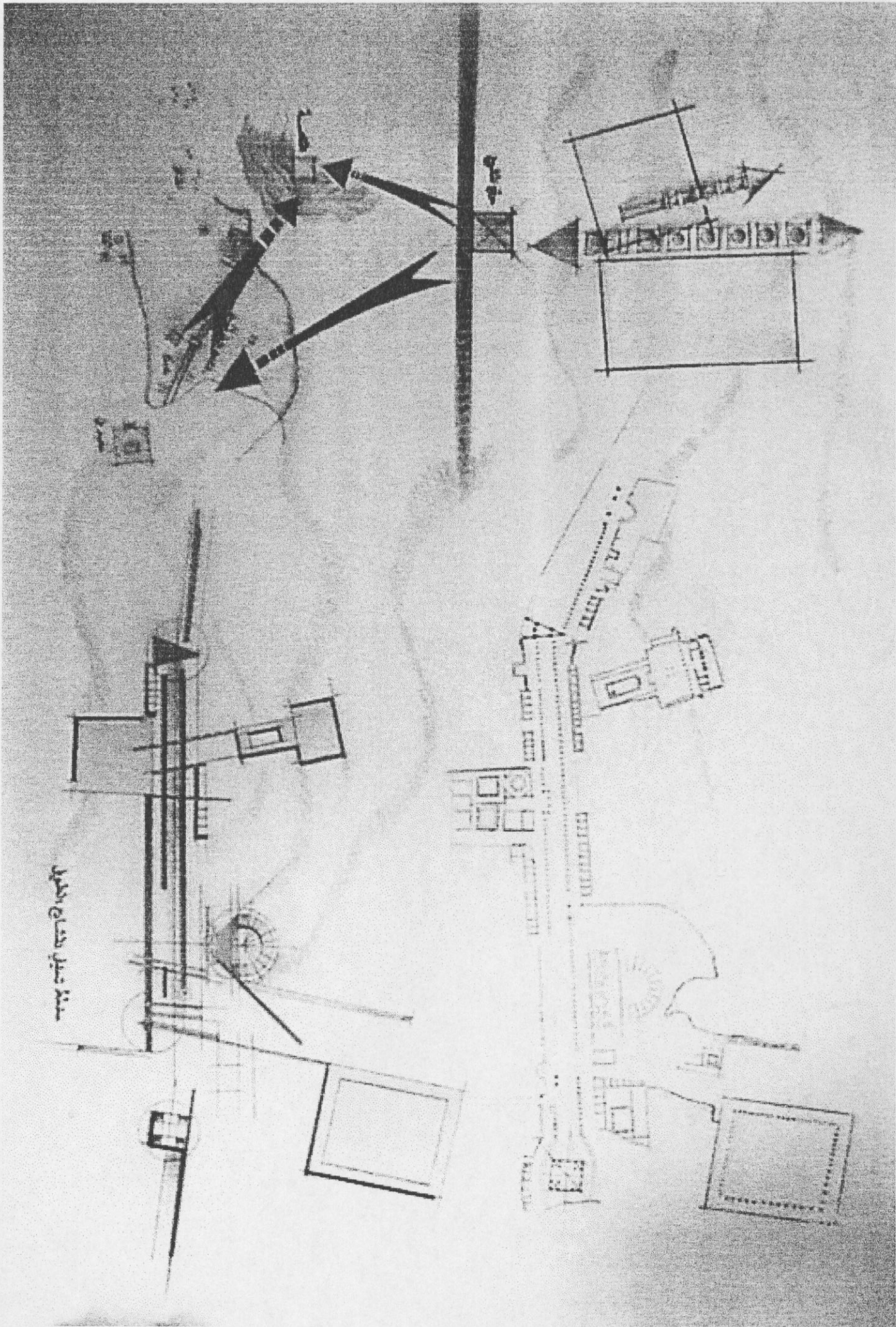
يحتوي على أركان للجلوس وركن للتلفزيون وآخر للألعاب الورق والشطرنج إضافة لركن لطاولة السنوكر بمساحة ١٥٠ متر مربع .

المسرح:

يتسع لـ ٣٥٠ متفرج

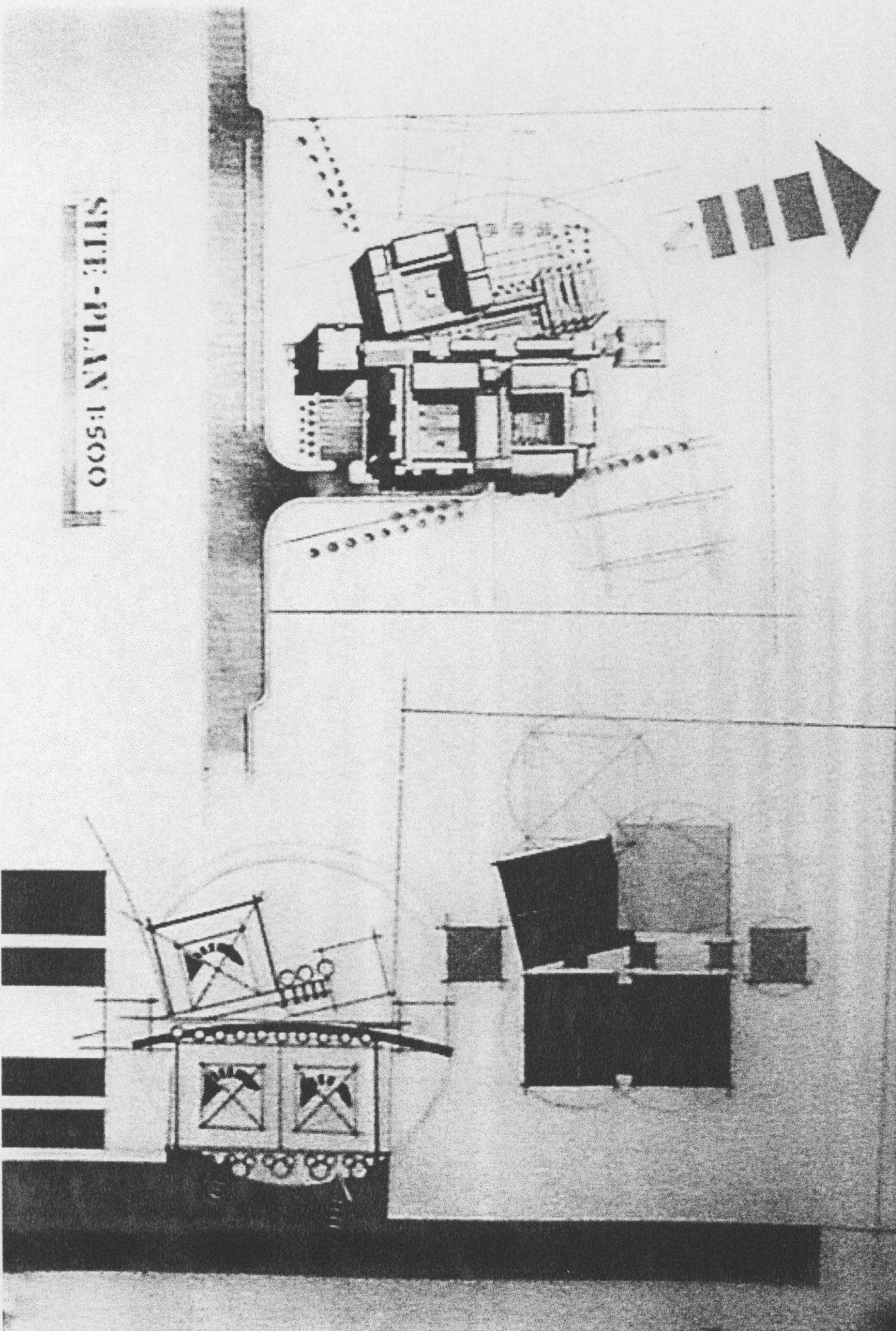
الدخول للمسرح يتم عن طريق المنسوب النصفي 0,0 و 0,0 ينخفض المسرح بمنسوب ١,٥م ويرتفع بنفس المنسوب تحته أماكن وغرف الممثلين والموسيقيين والمستودعات مع الحمامات المناسبة ، الوصول إليه عن طريق محور العرض الأساسي وعن طريق محور فرعي بدايته القسم الثقافي .
التغطية هي عبارة عن إطارات

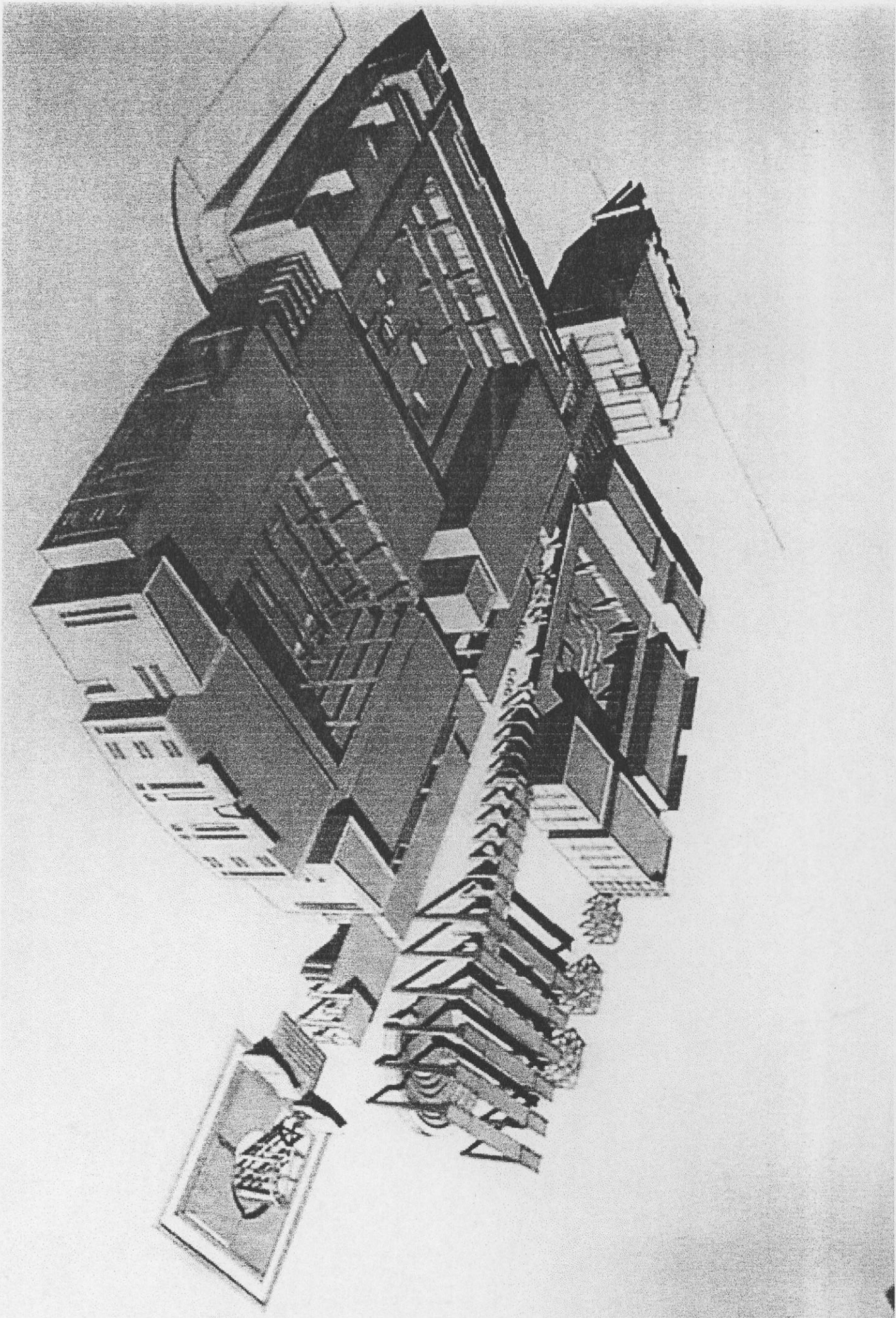
-مواقف السيارات من الجهة الجنوبية على الشارع الرئيسي- التقليل من مواقف السيارات و الهدف منه التوجه نحو الإكثار من حركة المشاة وتغذية محور العرض.

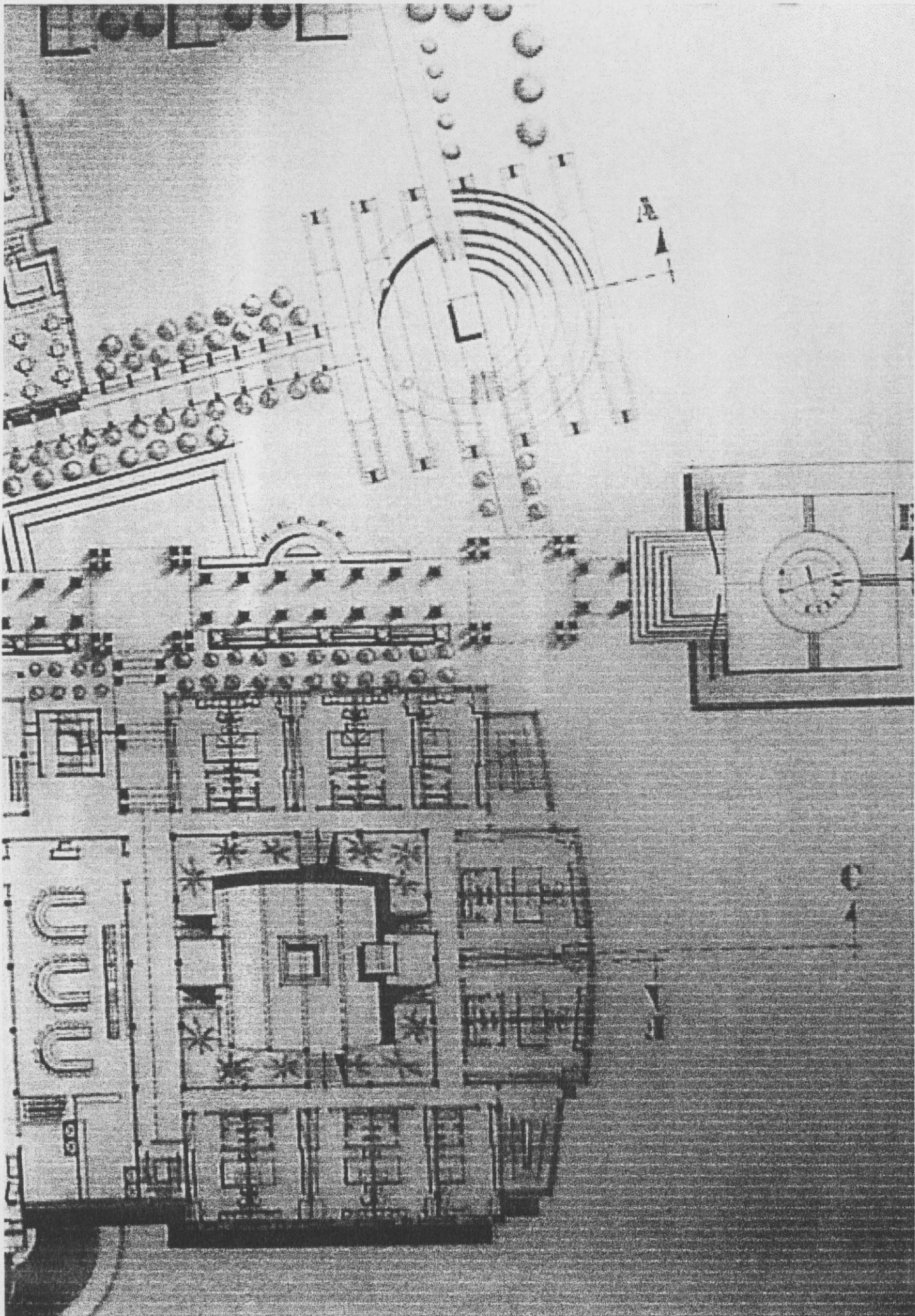


مدیریت مهندسی ساختمان

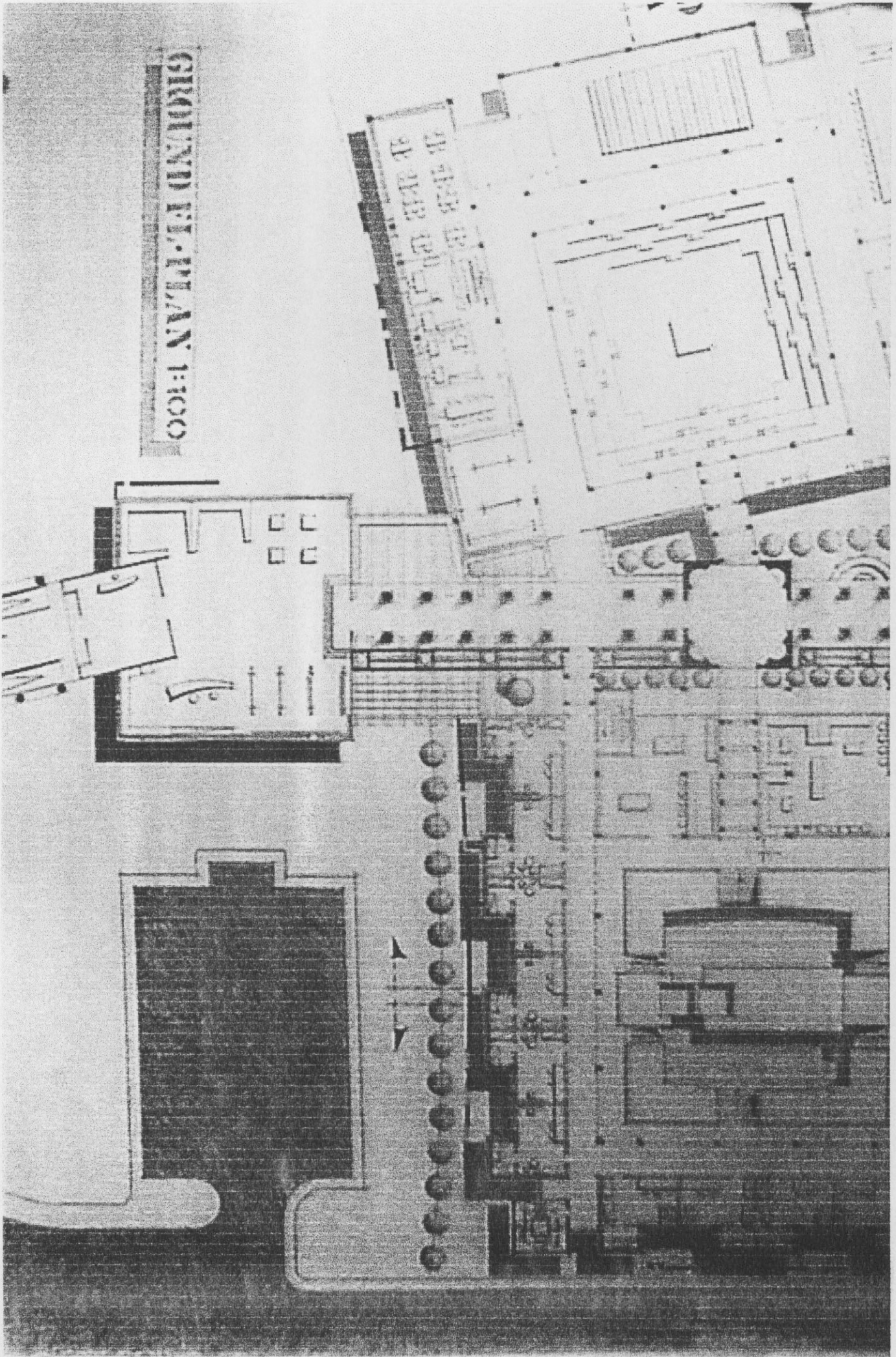
SITE PLAN 1:500



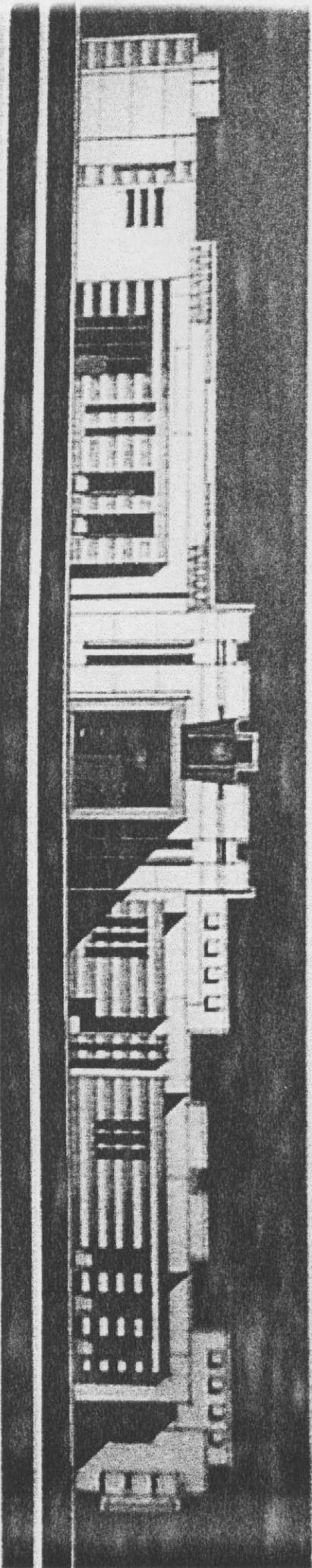




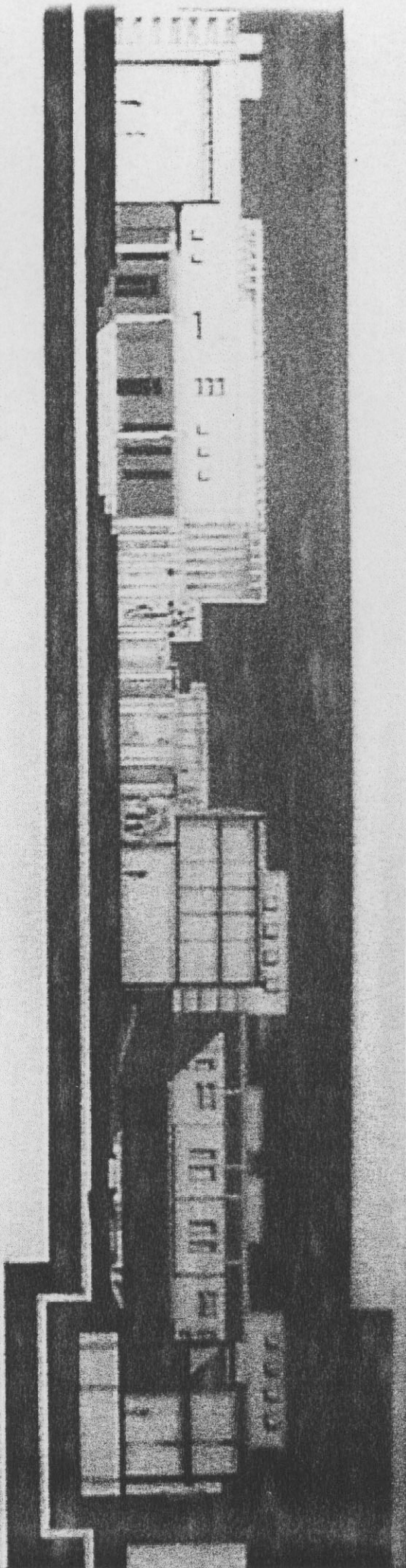
GROUND PLAN 1:100



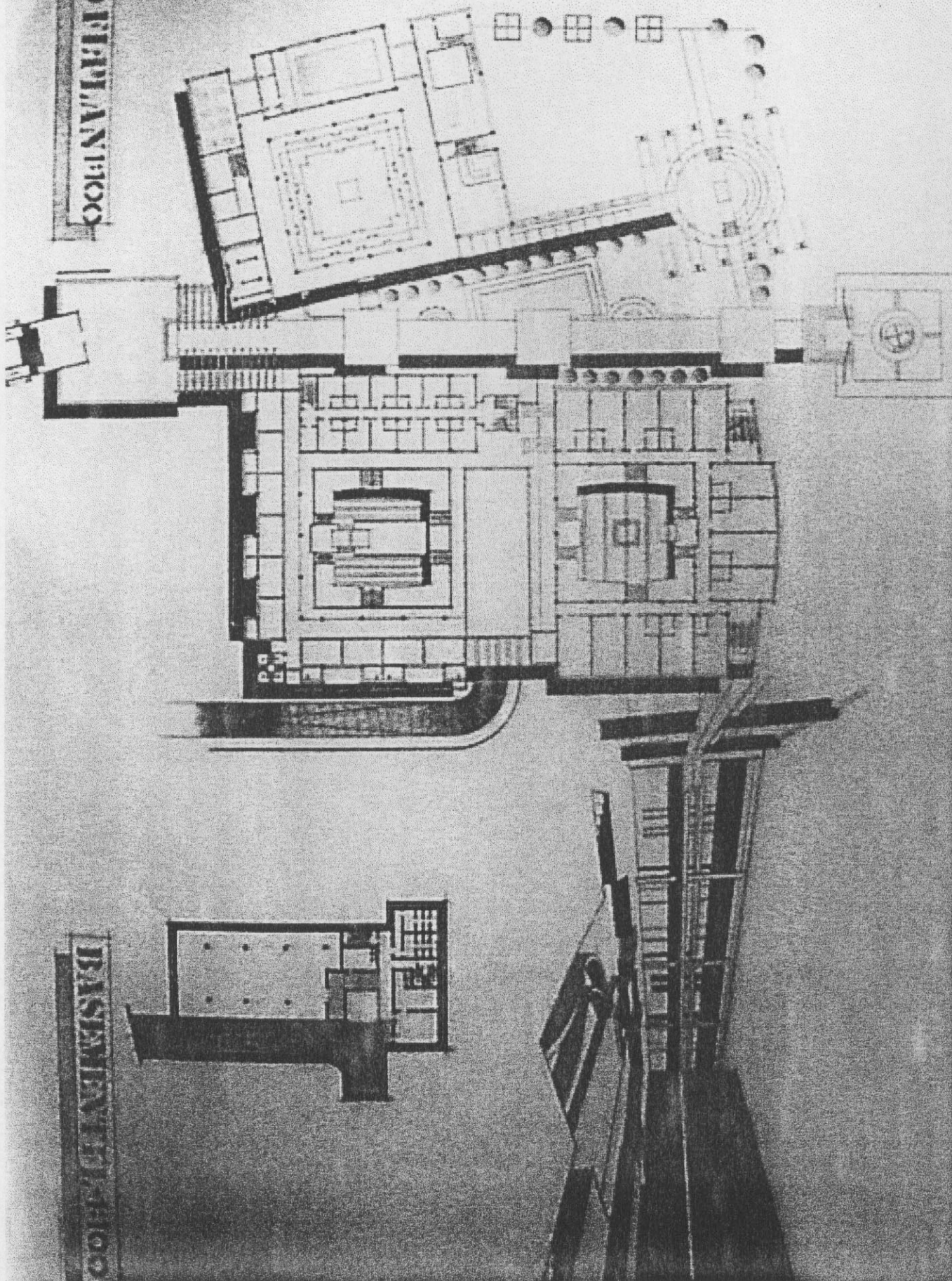
MAIN-ELEVATION



SECTION-DD 1:100

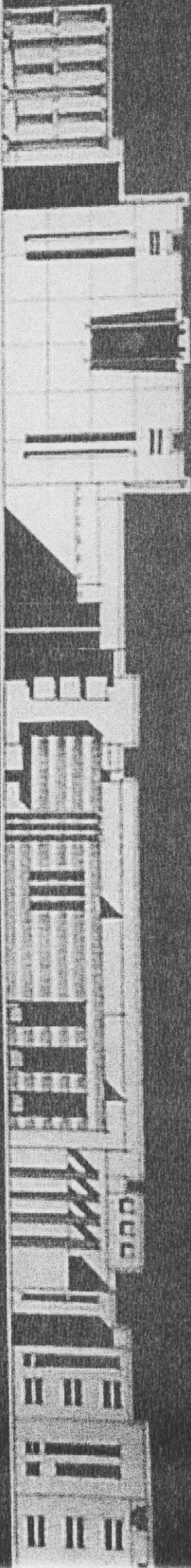


2ND FLOOR PLAN: 100

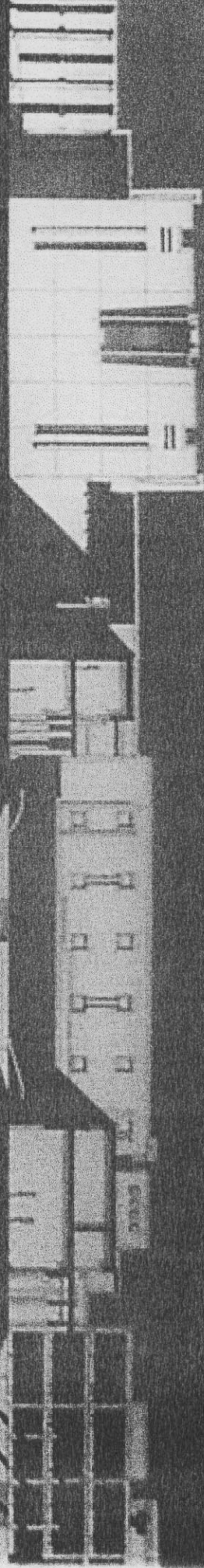


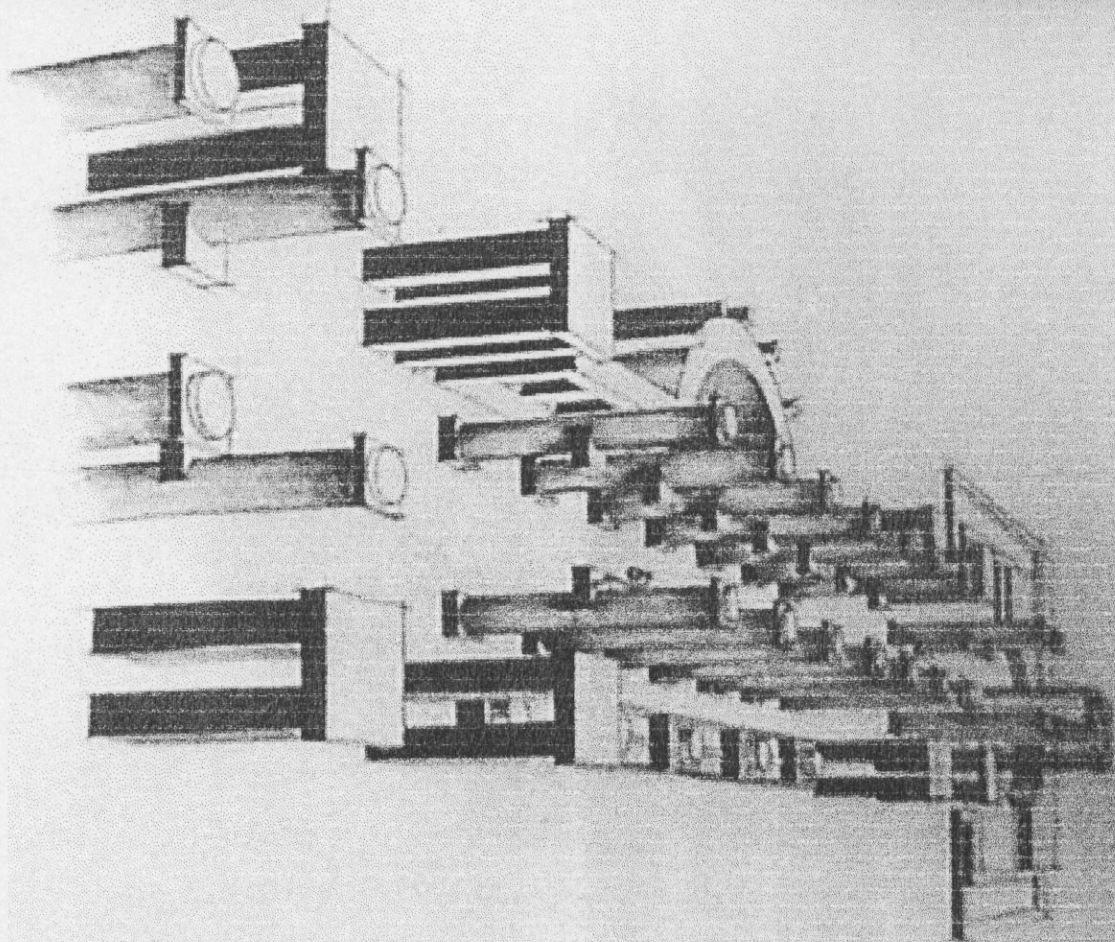
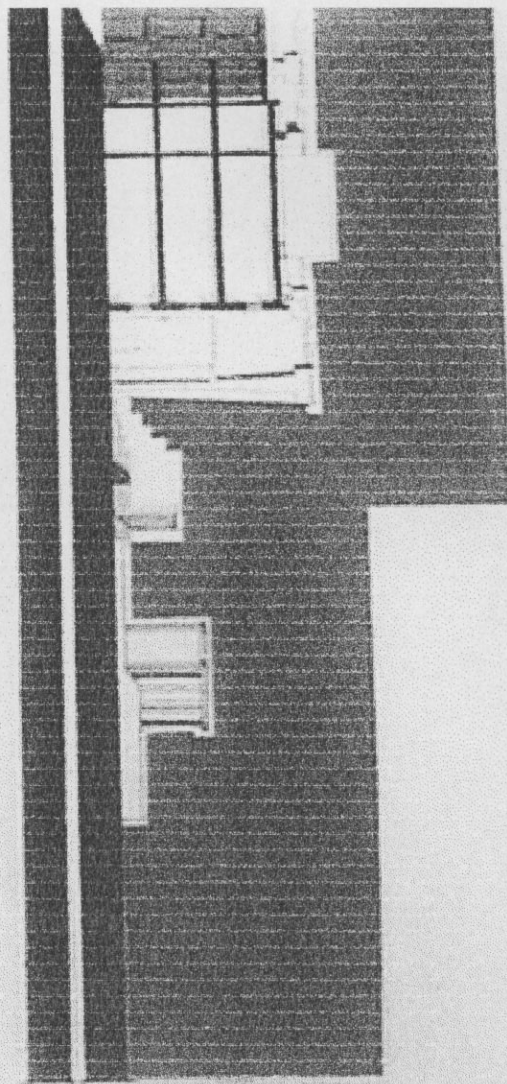
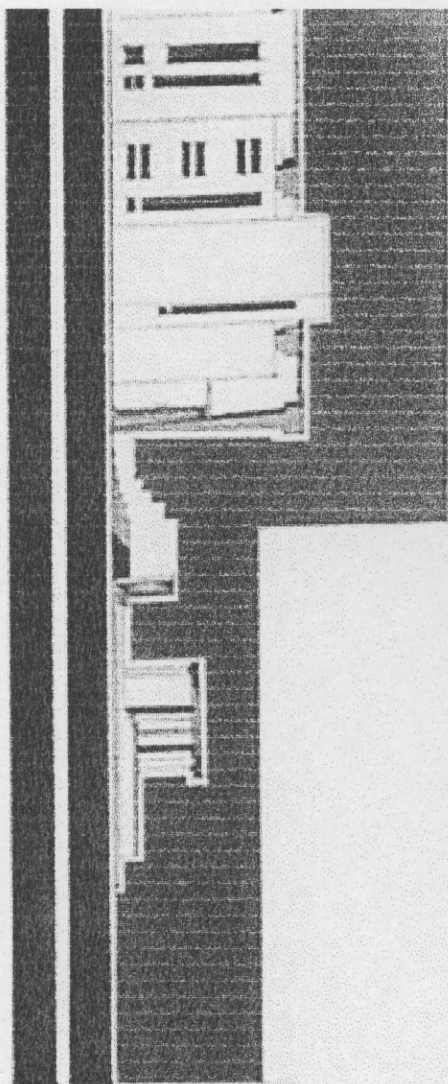
BASMENT PLAN: 100

EAST-ELEVATION

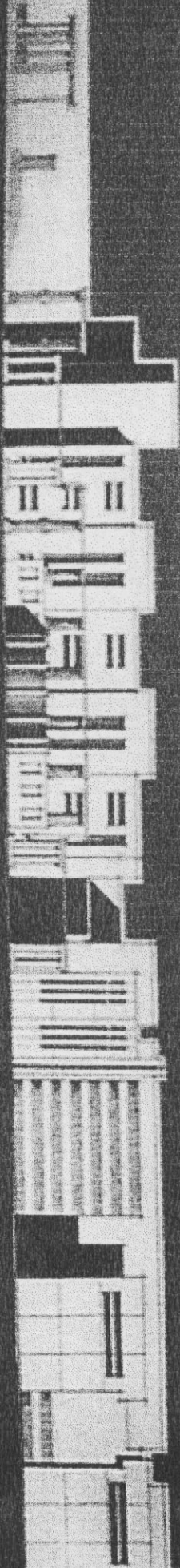


SECTION-CC 1:100

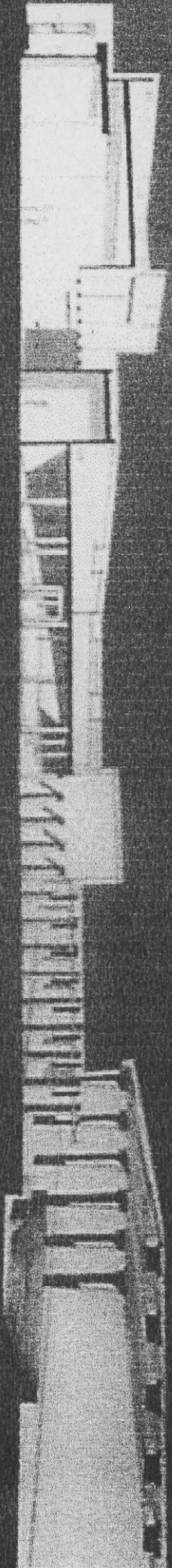


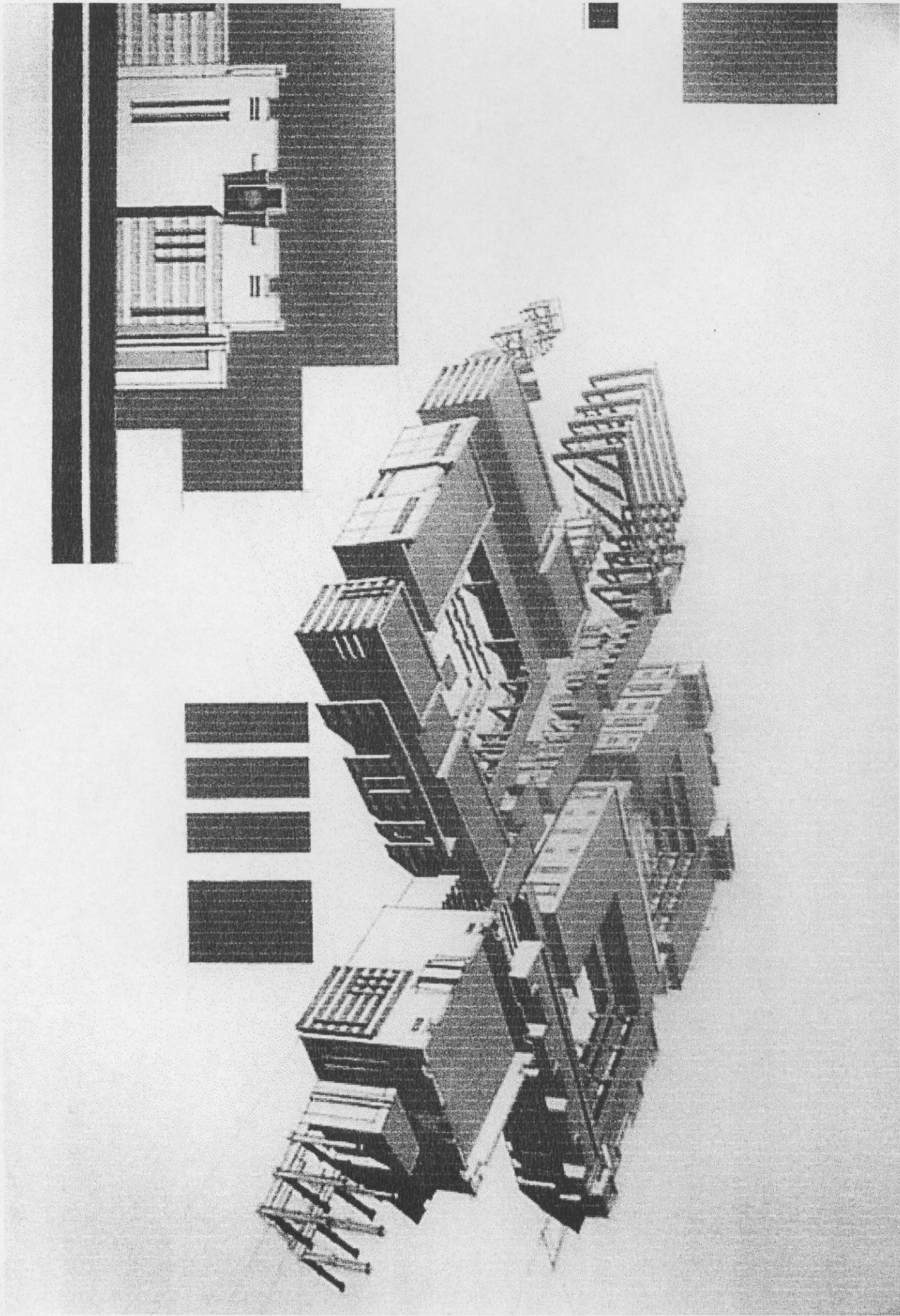


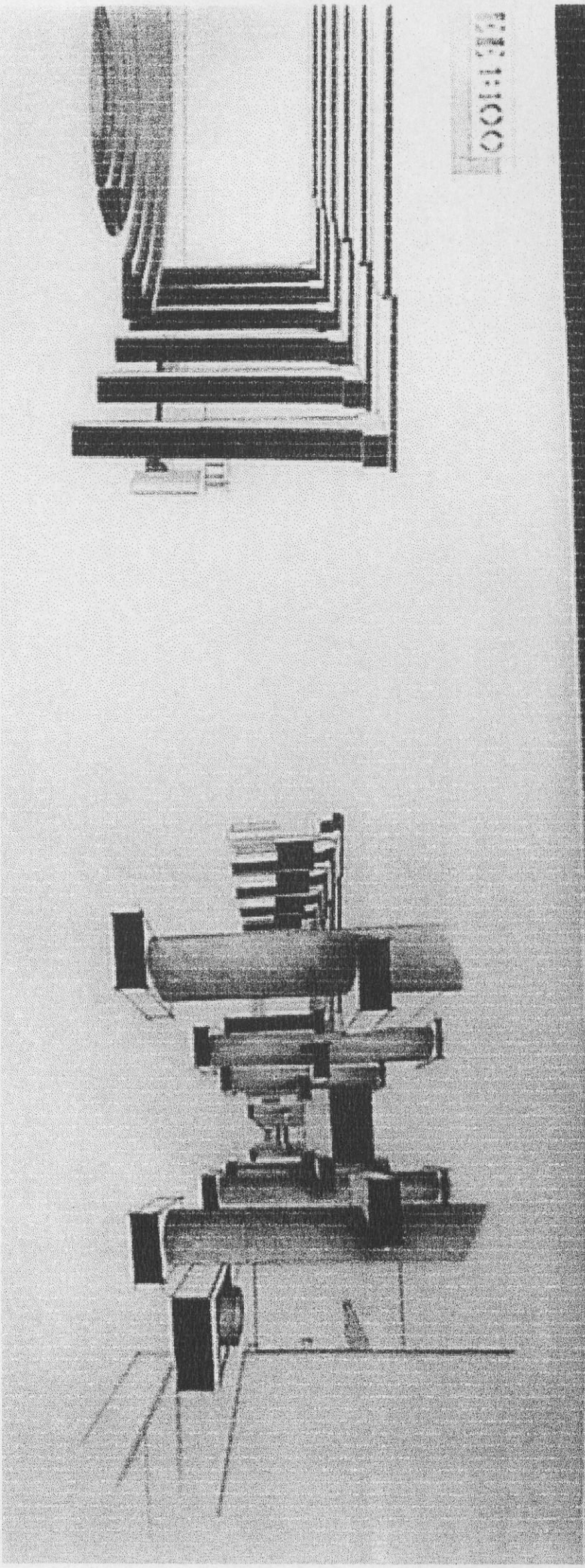
WEST-SECTION



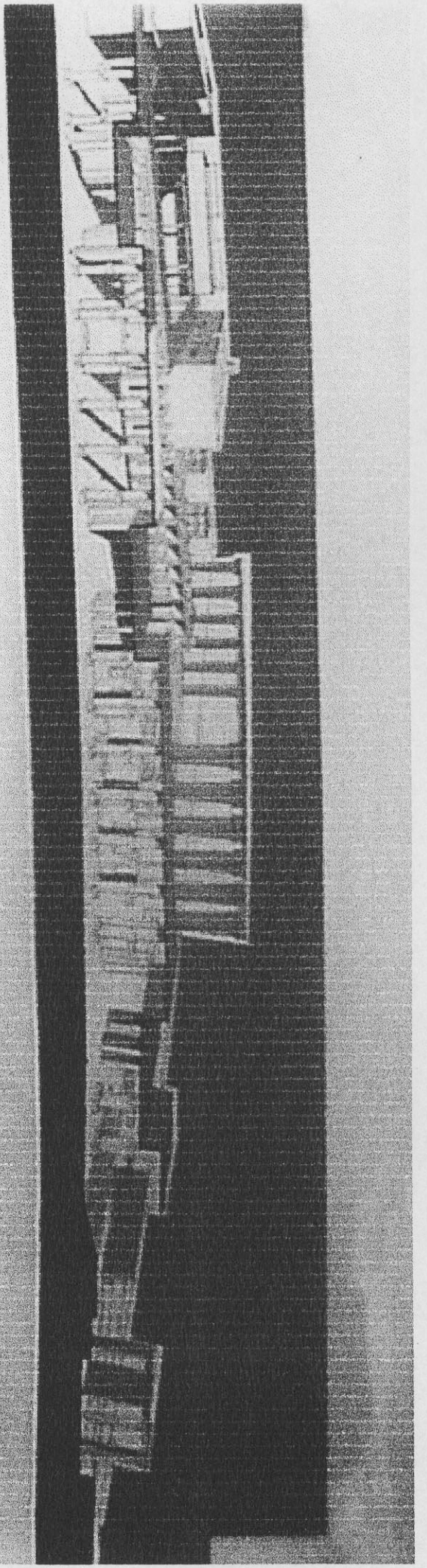
SECTION - A-A (1/100)







1/100



1/100

