

جامعة دمشق
كلية الهندسة المعمارية

مشروع محطة انطلاق حافلات

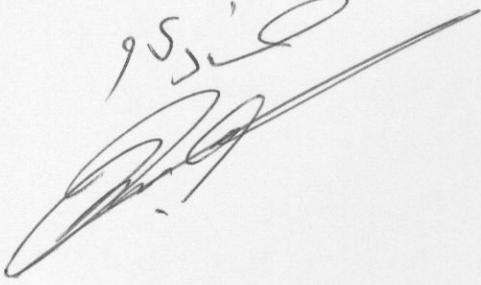
تقديم: خالد عامر

باشراف :

د.م. يوسف ابو حديد _ د.م. أديب أومري _ د.م. أنور غيث

مع كل شكر
والقدير

خالد عاير



كلية العمارة
جامعة دمشق
مشروع لنيل إجازة في العمارة

مشروع محطة انطار باصاف

تقديم: خالد عاير

بإشراف:

د. م. يوسف أبو حديد - د. م. أديب أومري - د. م. أنور فيث

موقع المشروع:

يقع المشروع على أرض طريق المتحلق الجنوبي الذي يحد مدينة دمشق جنوباً لدى العقدة الواصلة بين الطريق المؤدية إلى دوار كفرسوسة و الطريق الواصل إلى منطقة داريا السكنية.

الوصف العام للأرض:

أرض المشروع مستوية، ذات شكلٍ مثلثٍ تقريباً، تبلغ مساحتها التقريبية ٣٥ ألف م^٢. يحدها:

- شمالاً طريق المتحلق الجنوبي
- جنوباً الطريق المؤدية إلى منطقة داريا السكنية
- غرباً منطقة بساتين خضراء

أهداف المشروع:

يهدف المشروع بشكلٍ رئيسٍ إلى تنشيط حركة المواصلات بين مدينة دمشق و بين مدن و قرى محافظة درعا، و البلدان المجاورة (الأردن، السعودية و باقي بلدان الخليج العربي).

المبادئ العامة المتبعة في التصميم:

- (١) الابتعاد بالكتلة عن طريق المتحلق الجنوبي السريع، و ترك الوجيبة اللازمة لاحترام الطريق.
- (٢) الابتعاد ما أمكن عن رأس الأرض المثلث باتجاه الضلع الغربي لها، نظراً إلى وجود منطقة ردم عند العقدة المخدمة في رأس الأرض الشرقي.
- (٣) الفصل الحركي بين حركتي الذهاب و الإياب للحافلات القادمة و المغادرة للمحطة.
- (٤) الفصل الوظيفي بين كتل المشروع حجماً (مبنى المحطة و مبنى الإدارة).

سعة المحطة:

تم تصميم المحطة بحيث يمكن أن تستوعب (٢٥) باصاً قادمًا و (٢٥) باصاً مغادراً. و ذلك، بمعدل رحلة قادمة و أخرى مغادرة كل نصف ساعة.

تم تقسيم الرحلات القادمة و المغادرة إلى:

- (أ) أربعين (٤٠) رصيف للرحلات القادمة و المغادرة إلى محافظة درعا.
- (ب) عشرة (١٠) أرصفة للرحلات الخارجية إلى الدول العربية المجاورة (الأردن، السعودية و باقي دول الخليج العربي).

أهمية موقع الأرض:

تعتبر المحطة ذات أهمية خاصة نظراً إلى موقعها الاستراتيجي خارج مدينة دمشق، الأمر الذي من شأنه أن يسهل حركة الحافلات دخولاً وخروجاً إلى المحطة؛ و الواقع على طريق المتحلق الجنوبي السريع المخدم لطريق مطار دمشق الدولي، و المتعامد مع الطريق الدولية الواصلة محافظة درعا، و منها إلى البلدان العربية المجاورة.

الوصف العام للكتلة:

تشغل المحطة مساحةً تقريبيةً من الأرض ٢٢٠٠ م^٢ (مساحة الطابق الأرضي)، و مساحةً طباقيةً ٥٠٠٠ م^٢، موزعةً على ثلاثة مناسيب (أول - أرضي - قيو).

الكتلة ذات إنشاء معدني، يعتمد على مبدأ الإطارات المعدنية، و موزعةً على قسمين:

• مبنى المحطة (مبنى الزوار)،

• مبنى الإدارة.

و هي ذات شكلٍ مستطيلٍ محاطٍ من جهاته الأربع بفتحةٍ في الأرض، بحيث يمكن تهوية كافة أجزاء المشروع. يتم الوصول إلى المشروع عبر الطريق المخدم على الضلع الجنوبي للأرض؛ أما خروج الحافلات، فيتم عن طريق المتحلق الجنوبي، و ذلك بعد اعتماد جيب تخفيف بطول ١٥٠ م.

و تضم المحطة مواقف تخدم للسيارات مستثمرةً ساعياً بعدد (١٥٠) موقف سيارات، و (١٢) موقفٍ مخصصٍ لمبنى الإدارة.

أقسام المشروع:

يمكن تقسيم المشروع إلى:

(أ) قسم الطابق الأرضي (منسوب الدنول):

و يحوي هذا الطابق على قسمين:

أولاً: مبنى المحطة:

(١) مدخل المشروع (مدخل الزوار) + مدخل المسافرين للرحلات القادمة + بهو دخول

بمسافة إجمالية ١٢٠٠ م^٢ + قسم استعلامات المحطة

(٢) مركز خدمات مصرفية و تبديل عملات بمساحة ١٤٠ م^٢.

(٣) قسم برك و بريد و هاتف مزود بخدمات الإنترنت بمساحة ١٤٠ م^٢.

(٤) قسم استعلامات سياحي و توزيع منشورات سياحية بمساحة ١٢٠ م^٢.

(٥) قسم استلام الحقايب و الأمانات بمساحة ١٤٠ م^٢.

- ٦ مكاتب قطع تذاكر - عدد (١٤) بمساحة إجمالية ٢م٥٠٠.
- ٧ صالة انتظار بمساحة ٢م٣٥٠.
- ٨ سوق حرة + مستودعات (عدد ٣) بمساحة إجمالية ٢م٤٥٠.
- ٩ غرفة مراقبة الرحلات القادمة بمساحة ٢م٥٠.
- ١٠ خدمات صحية للجنسين + بطاريات الخدمة اللازمة.

ثانياً: مبنى الإدارة:

- ١ قسم استعلامات و مراقبة.
- ٢ غرفة مراقب الدوام.
- ٣ أرشيف + محاسبة + ديوان + مستودع.
- ٤ مكتب تنسيق خط سير الرحلات الداخلية و الخارجية.
- ٥ قسم أمن المحطة.

ب) قسم القبول (مستودع المغادرة):

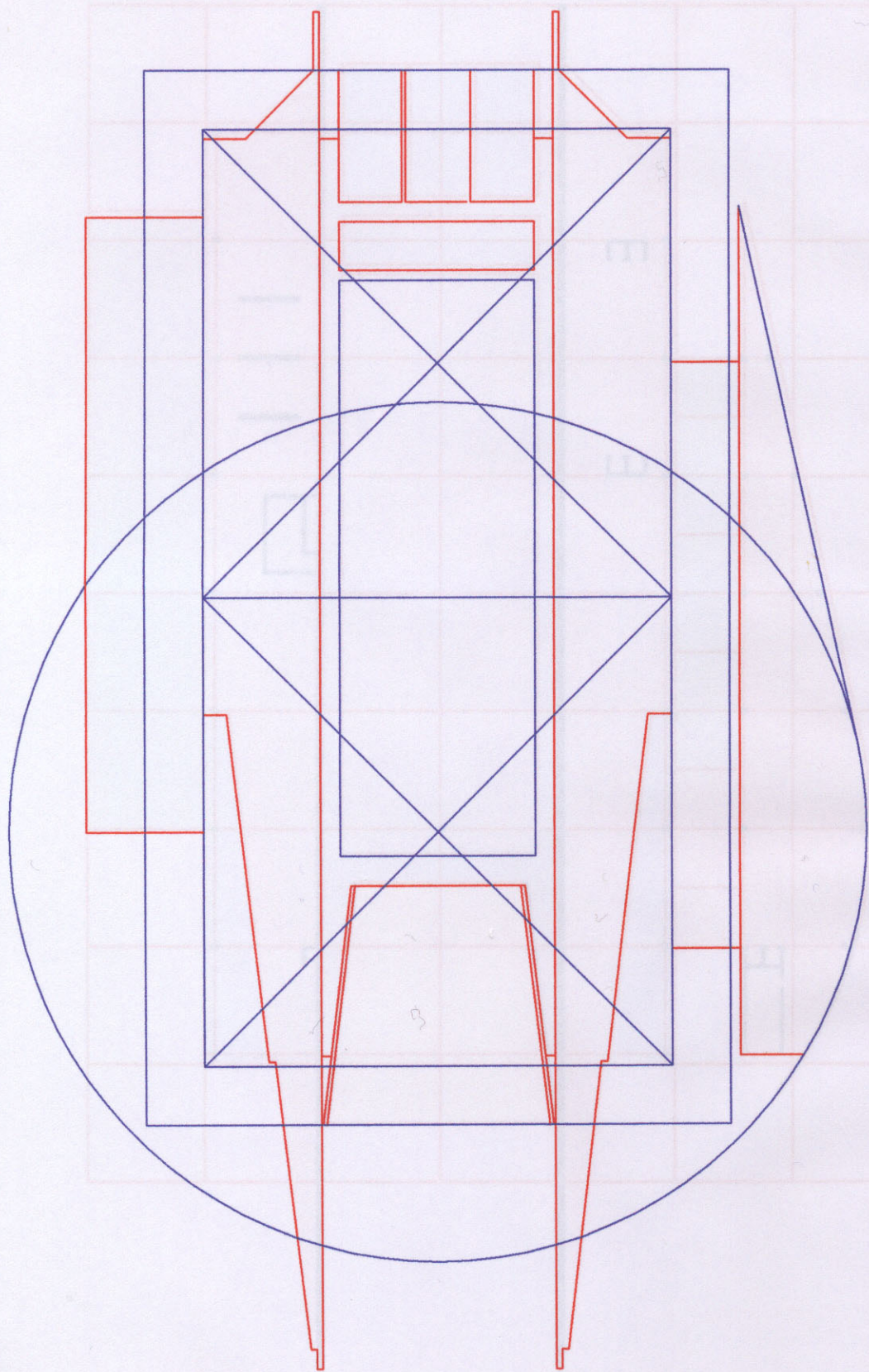
و يحوي هذا القسم على:

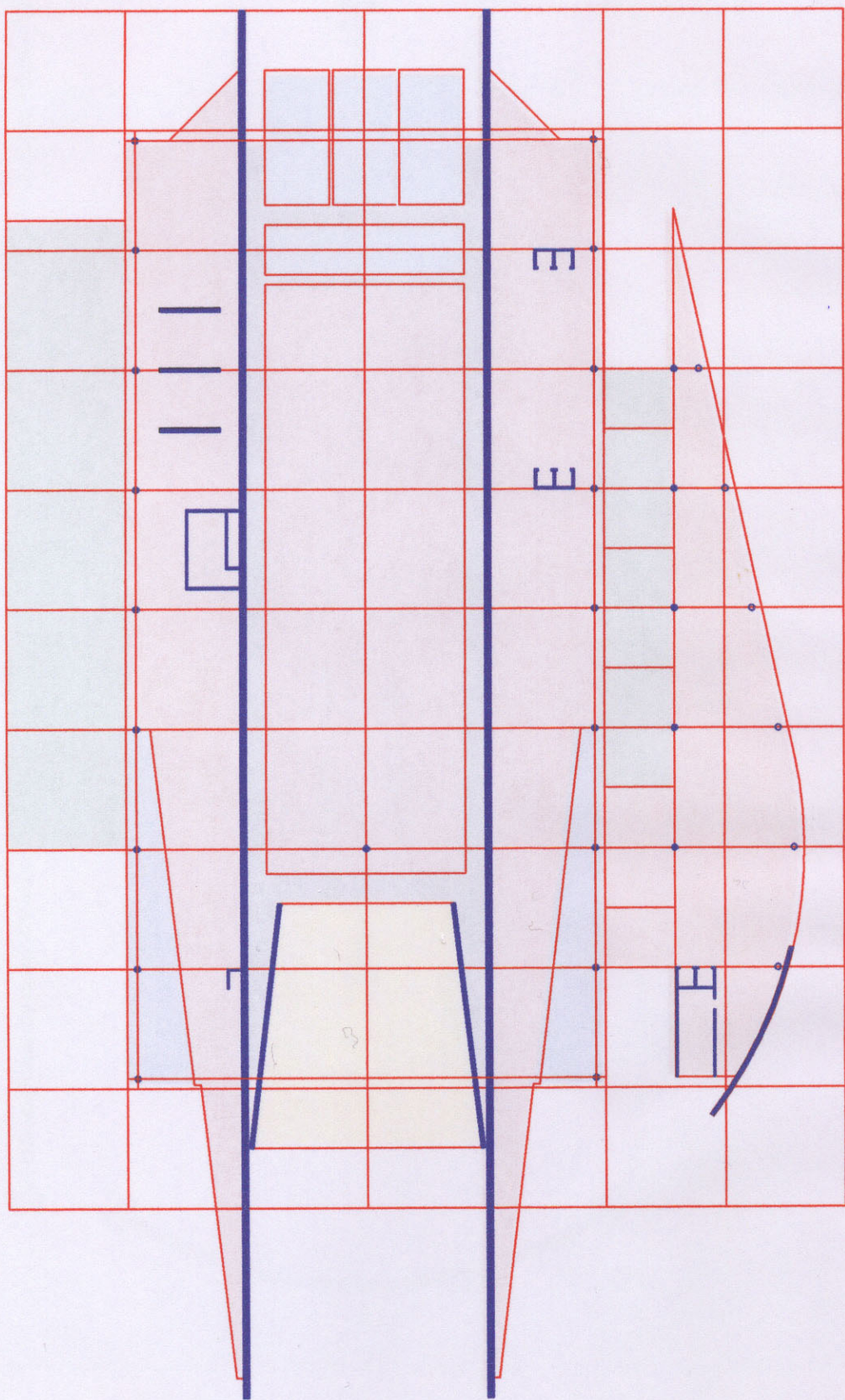
- ١) مخرج الرحلات المغادرة + نقطتي أمن و تدقيق + بهو تجميع عام بمساحة ٢م٩٠٠.
- ٢) قسم استعلامات و خدمات بمساحة ٢م١٠٠.
- ٣) قسم أمانات للحقائب بمساحة ٢م١٢٠.
- ٤) محلات تجارية (عدد ٩) بمساحة ٢م٣٦٠.
- ٥) صالة عرض (غاليري) بمساحة ٢م١٠٠.
- ٦) صالة انتظار بمساحة ٢م٣٥٠.
- ٧) كافيتيريا + مأكولات سريعة مزودة بتيراس بمساحة ٢م٣٢٠.
- ٨) القسم الفني، و يحوي:
 - مشالغ + أدواش + غرفة مراقبة + مطعم عمال بمساحة ٢م٢٠٠.
 - قسم مستودعات بمساحة ٢م١٥٠.
 - قسم تجهيزات فنية بمساحة إجمالية ٢م٣٠٠، و يحوي على (قسم تدفئة و تكييف، قسم خزانات، قسم لوحات كهربائية، غرفة مولدة).
 - قسم ورشات.
- ٩) خدمات صحية للجنسين + بطاريات للخدمة اللازمة.

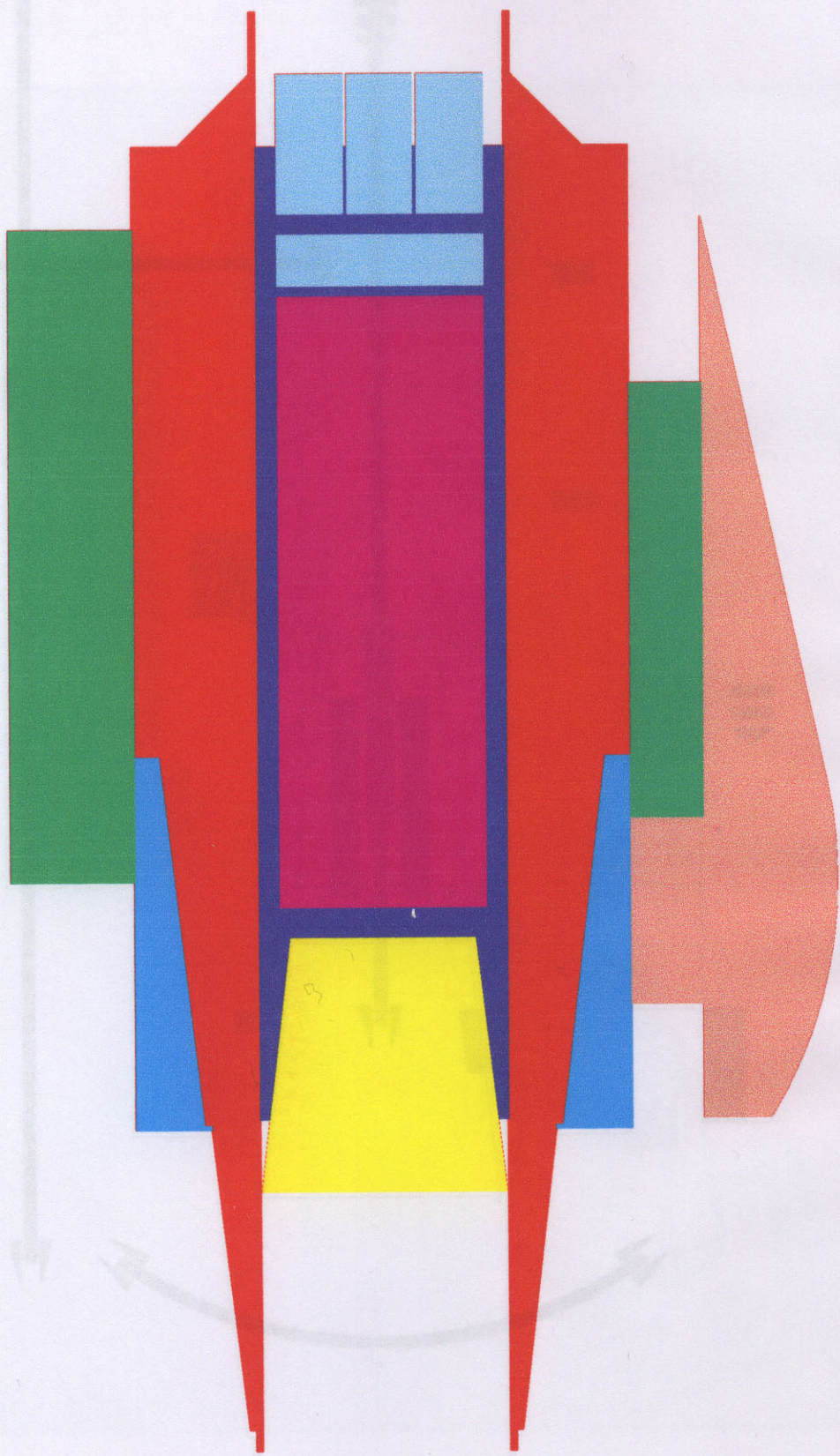
(ج) قسم الطابق الأول:

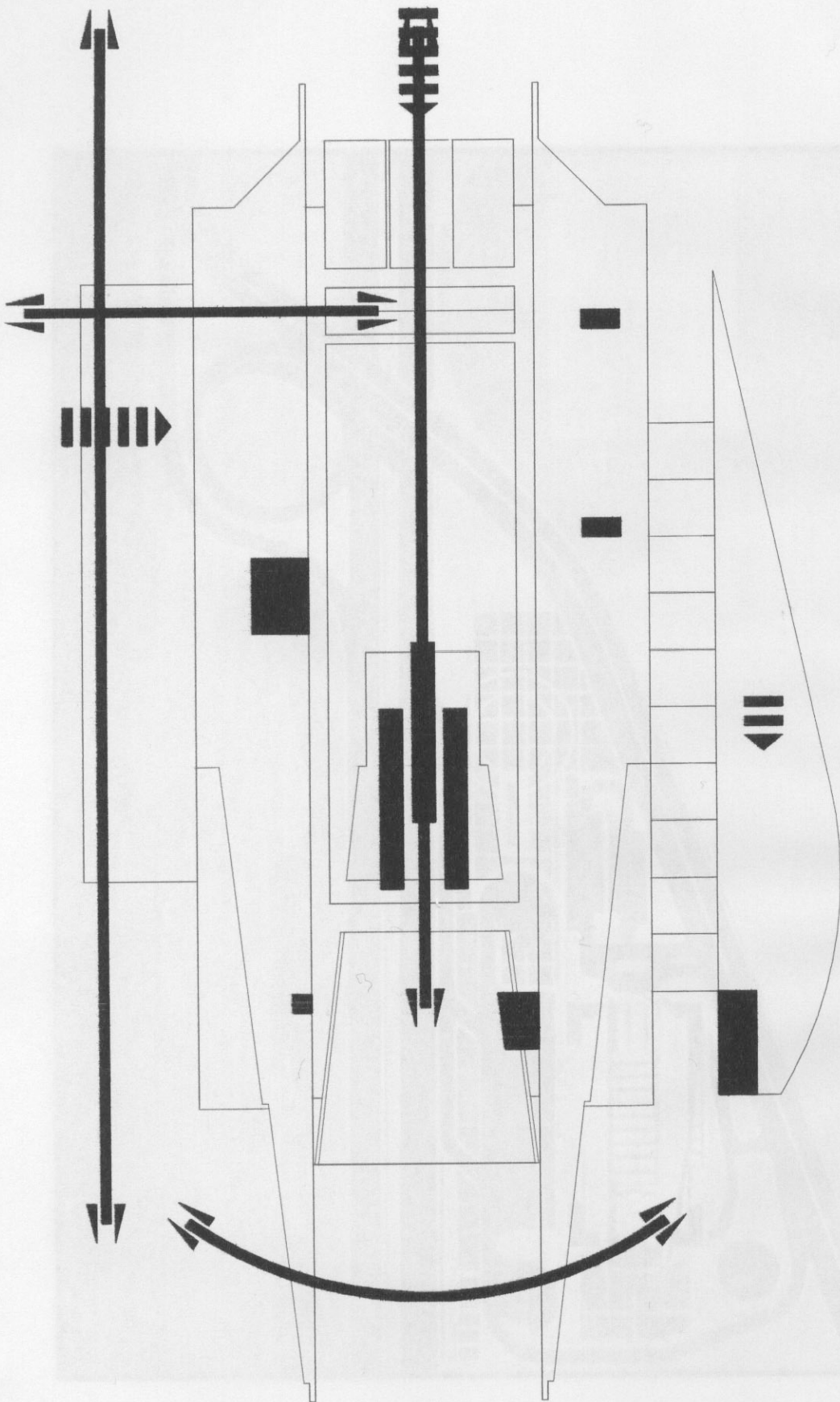
و يحوي على:

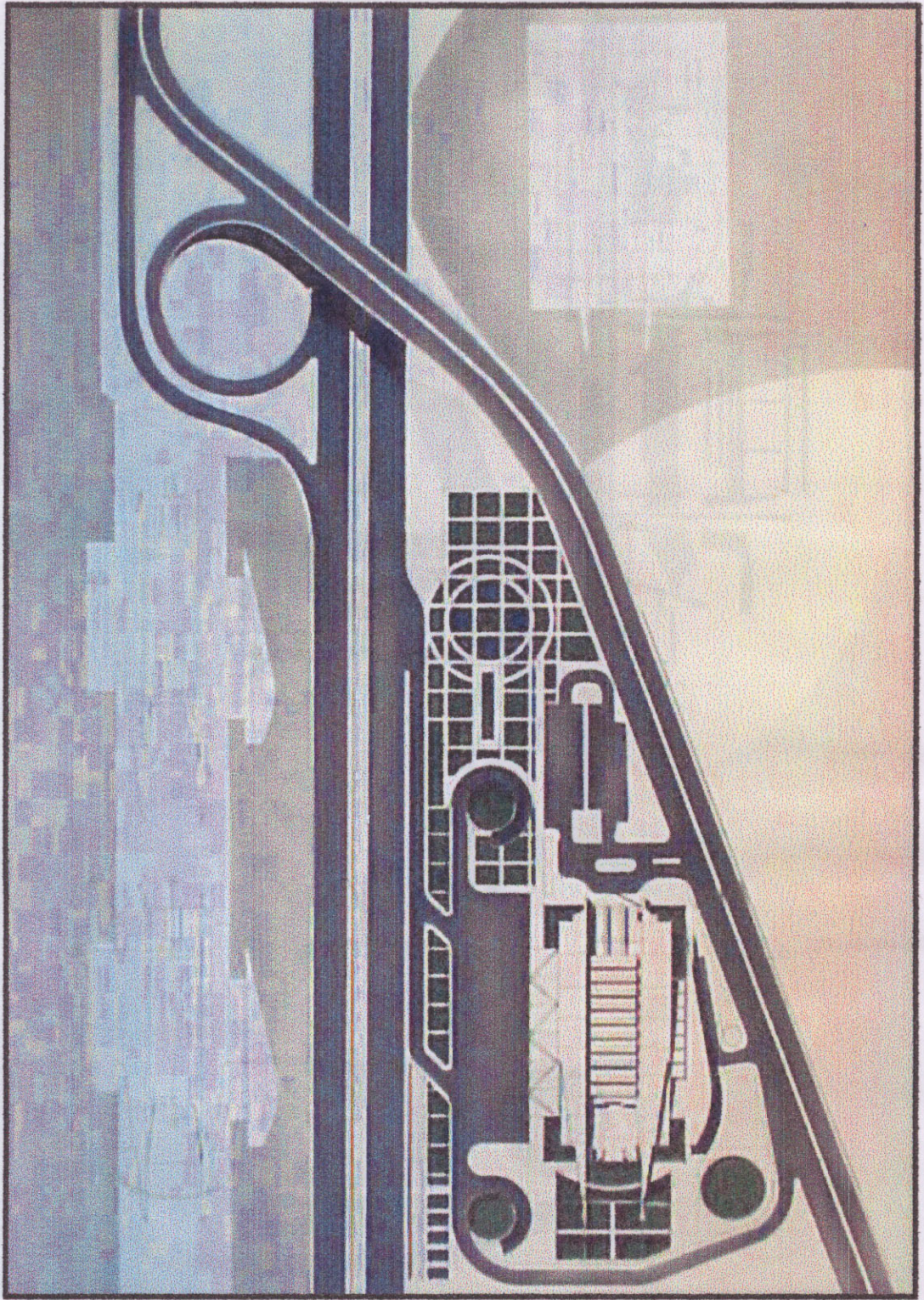
- قسم إداري بمساحة إجمالية ٨٥٠ م^٢، و يحوي على:
 - غرفة مدير.
 - قاعة اجتماعات.
 - سكرتاريا.
 - قسم مراجعة.
 - (١٠) غرف للموظفين.
 - صالة إدارية للموظفين، مزودة بكونتوار خدمة يمكن أن يتم استخدامها صالة احتفالات للمناسبات الخاصة.
- قسم مكاتب الشركات (عدد ١٢) بمساحة ٦٥٠ م^٢، و يحوي على:
 - مكاتب حجوزات فندقية.
 - مكاتب تنظيم و تنسيق رحلات سياحية.
 - مكاتب تأجير سيارات سياحية.
- مطعم رئيس بمساحة ٥٠٠ م^٢، مزود بخدمات صحية للجنسين، و قسم تحضير و تخليم.

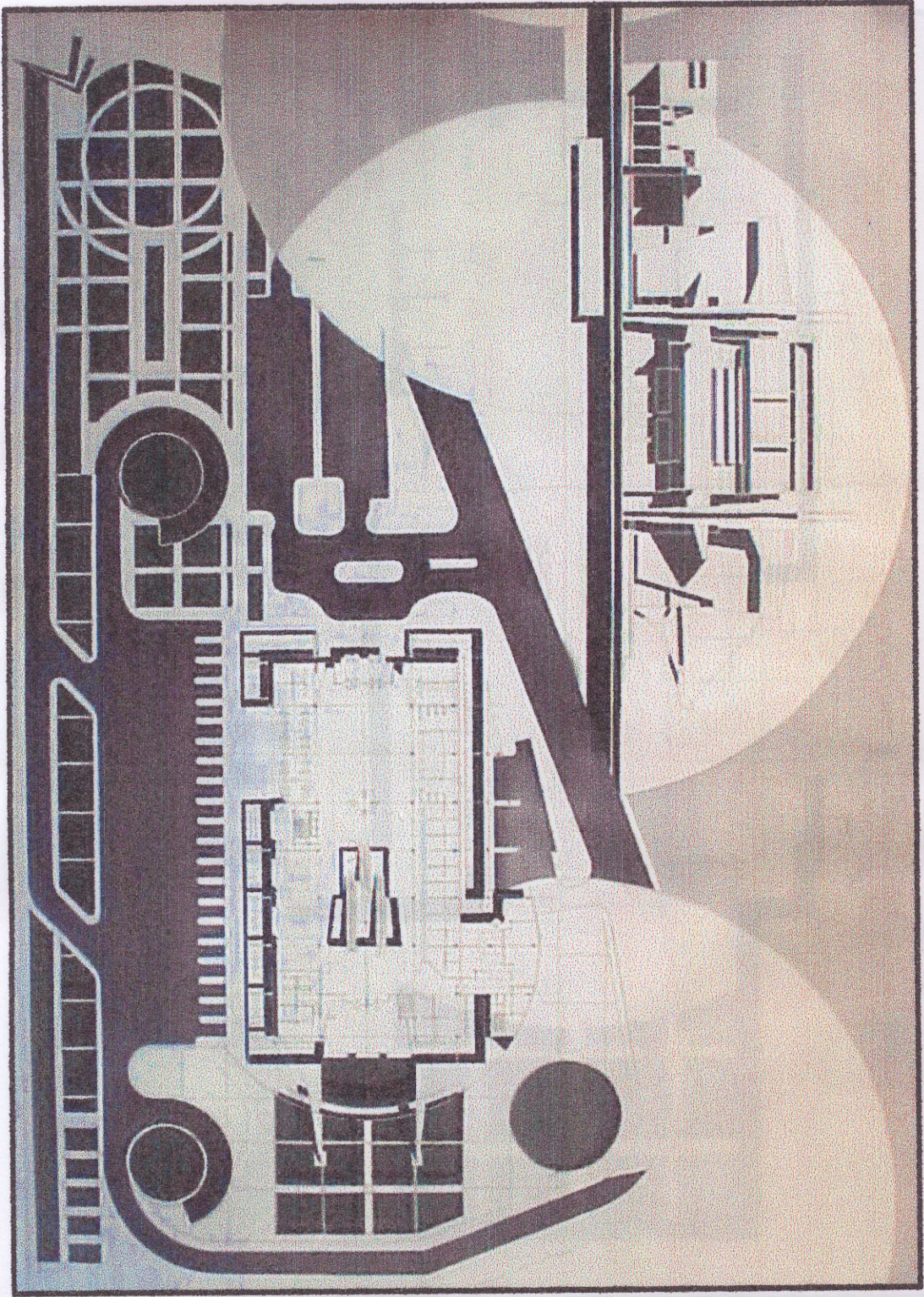


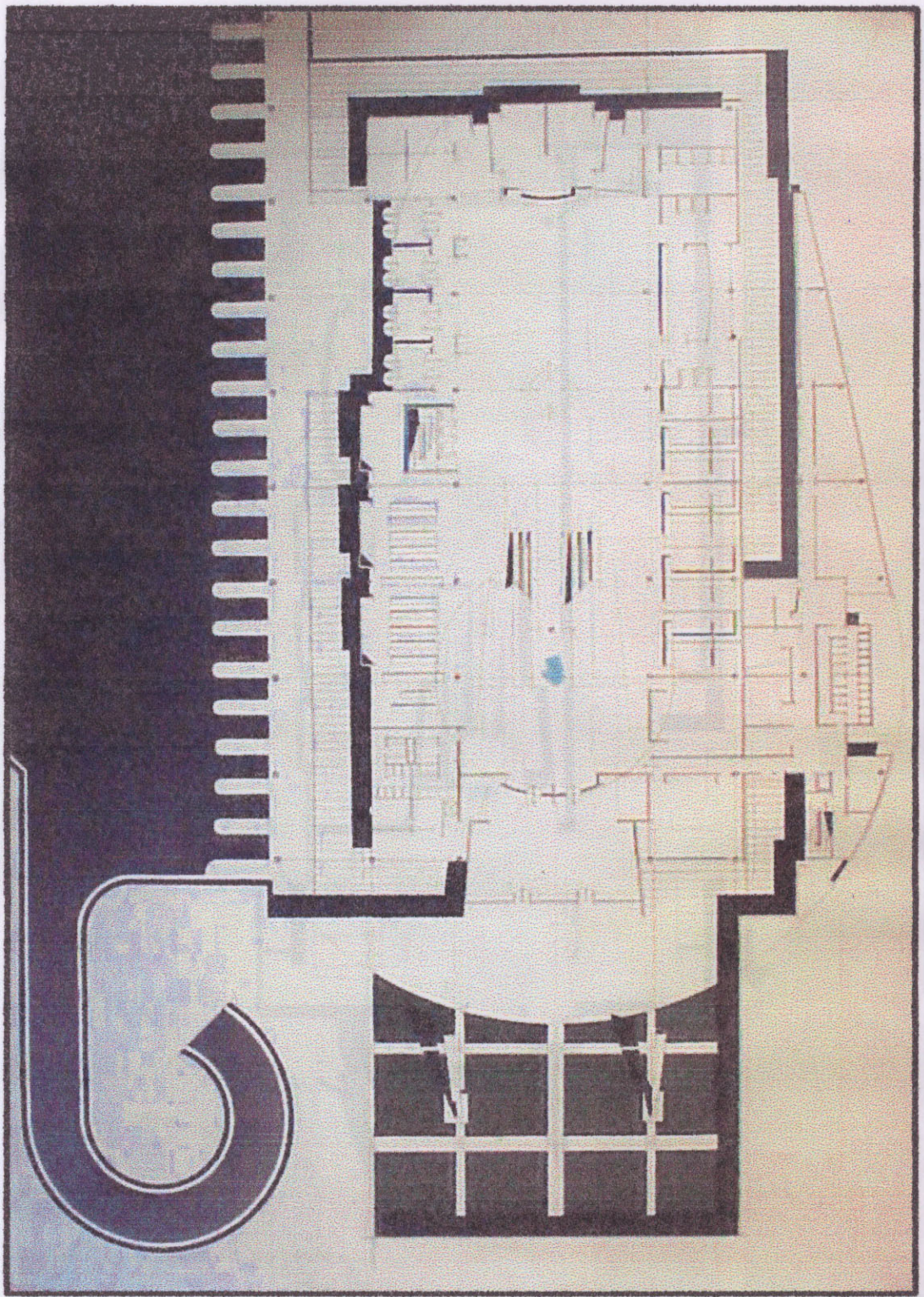


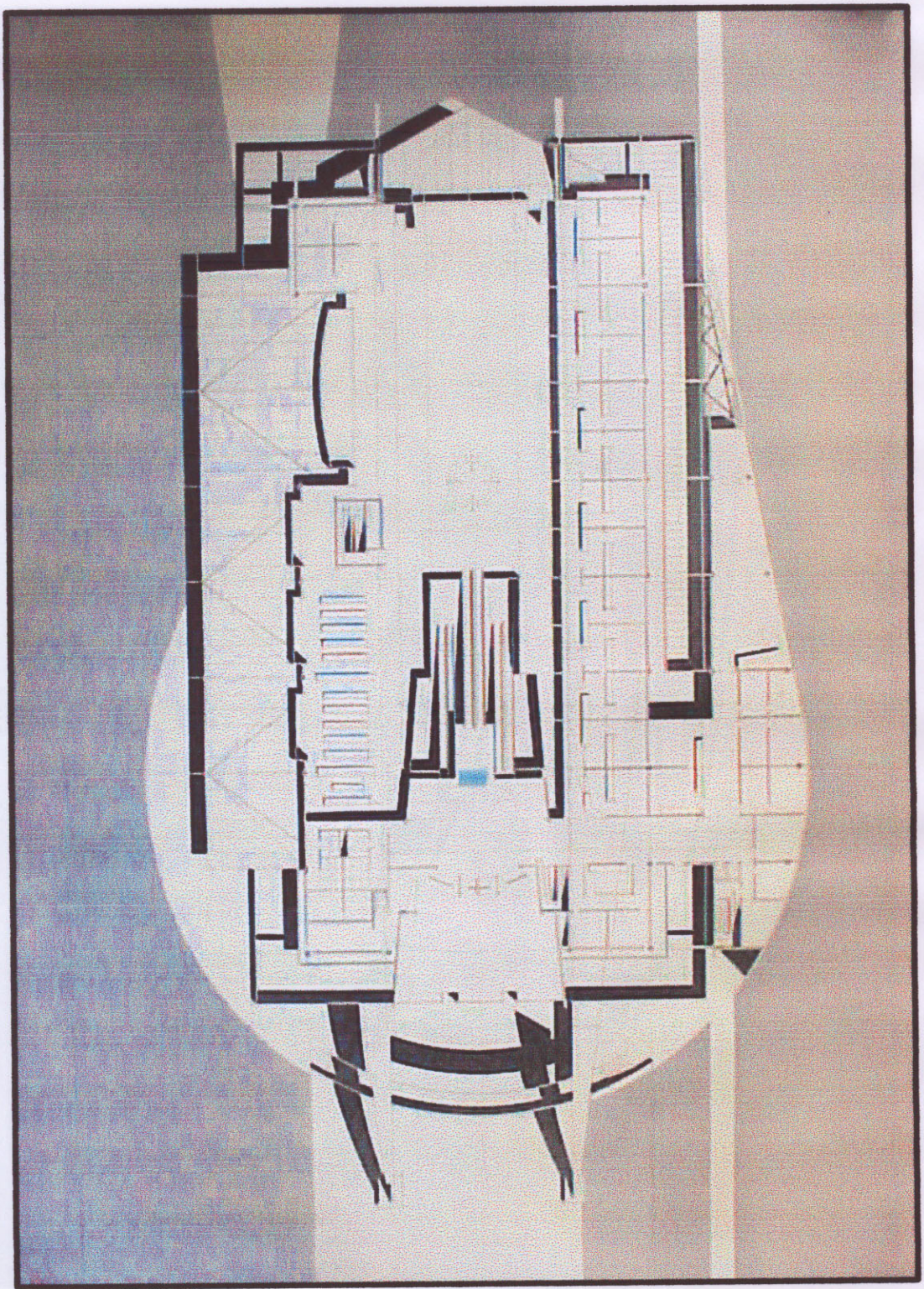


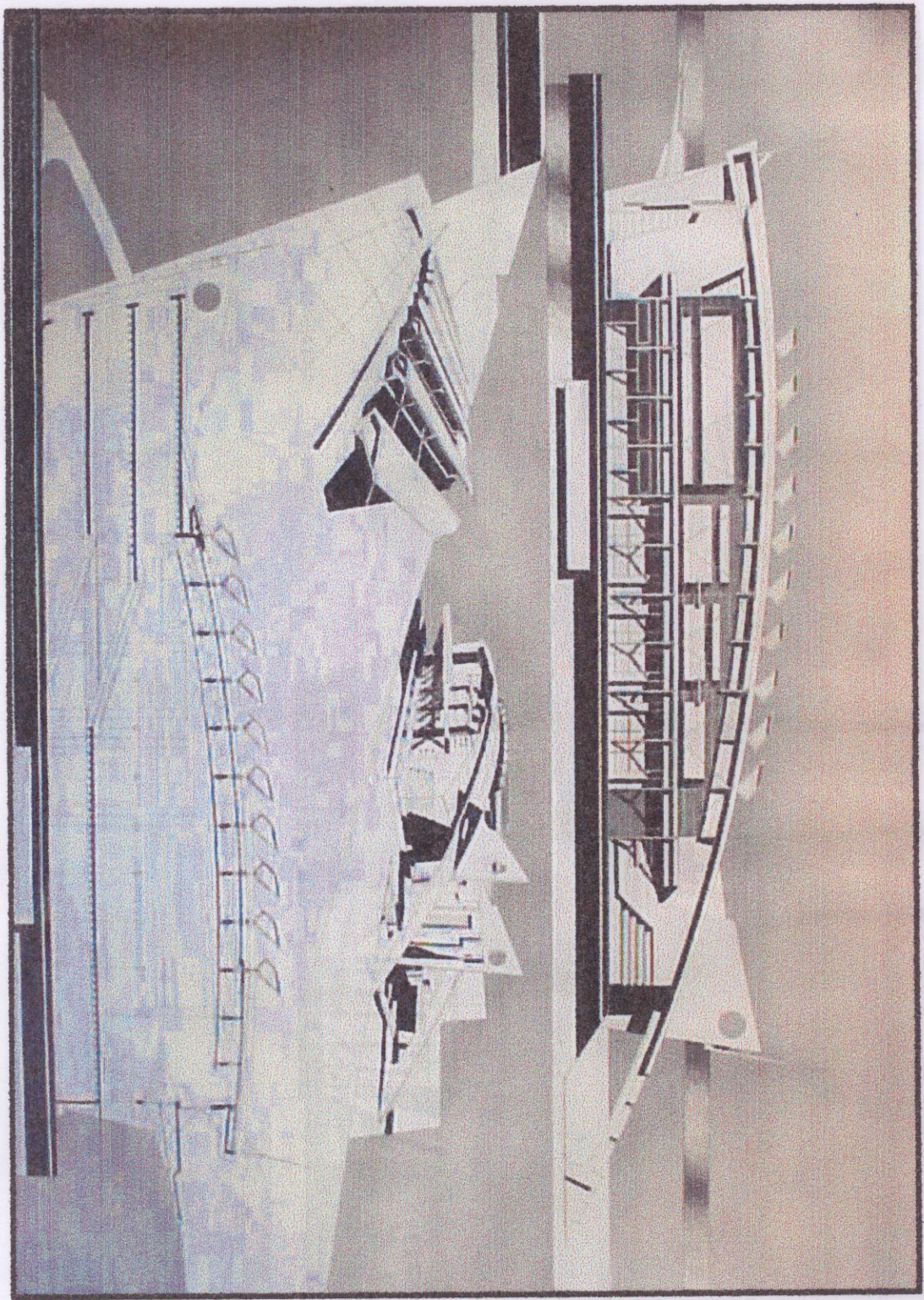


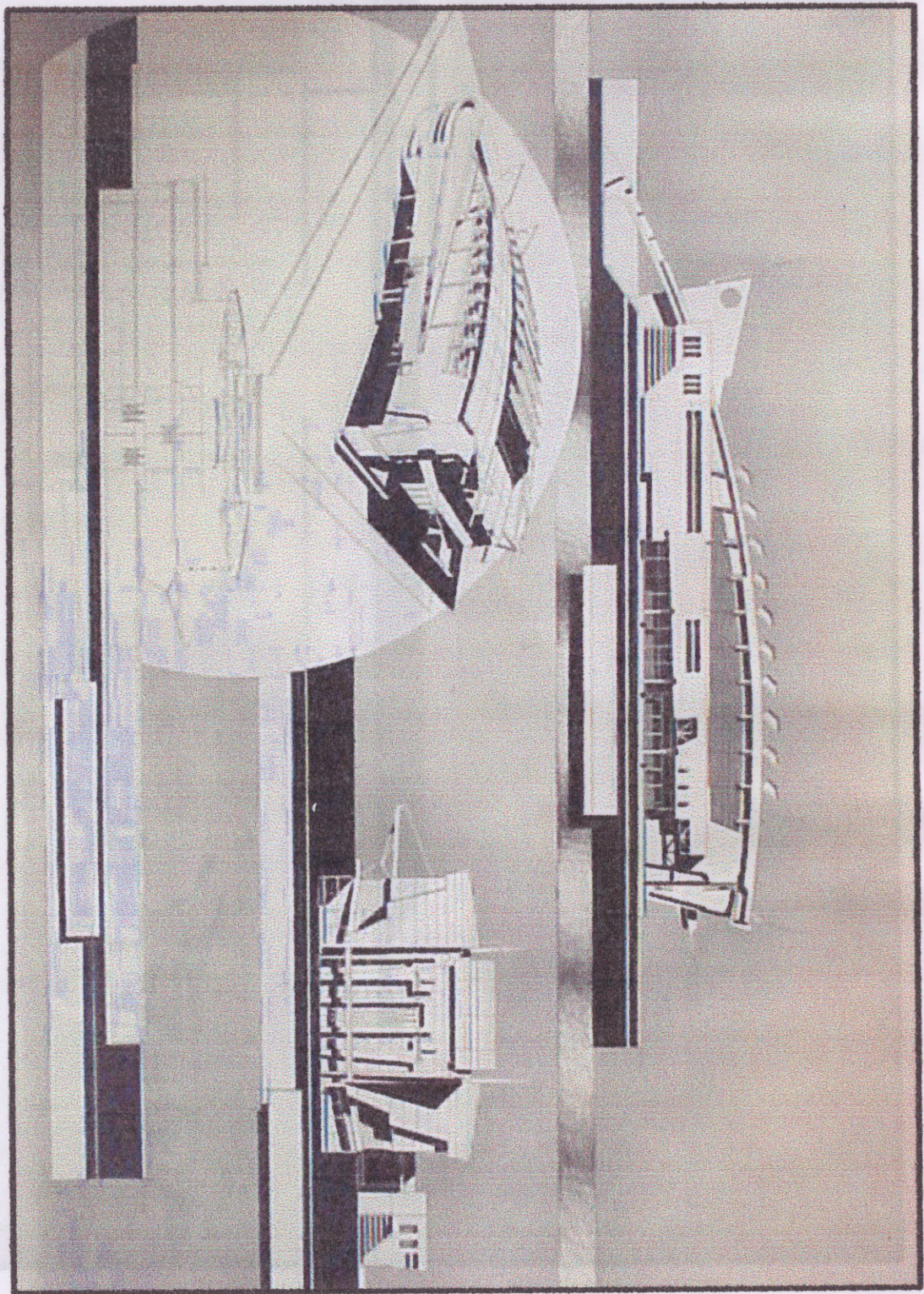


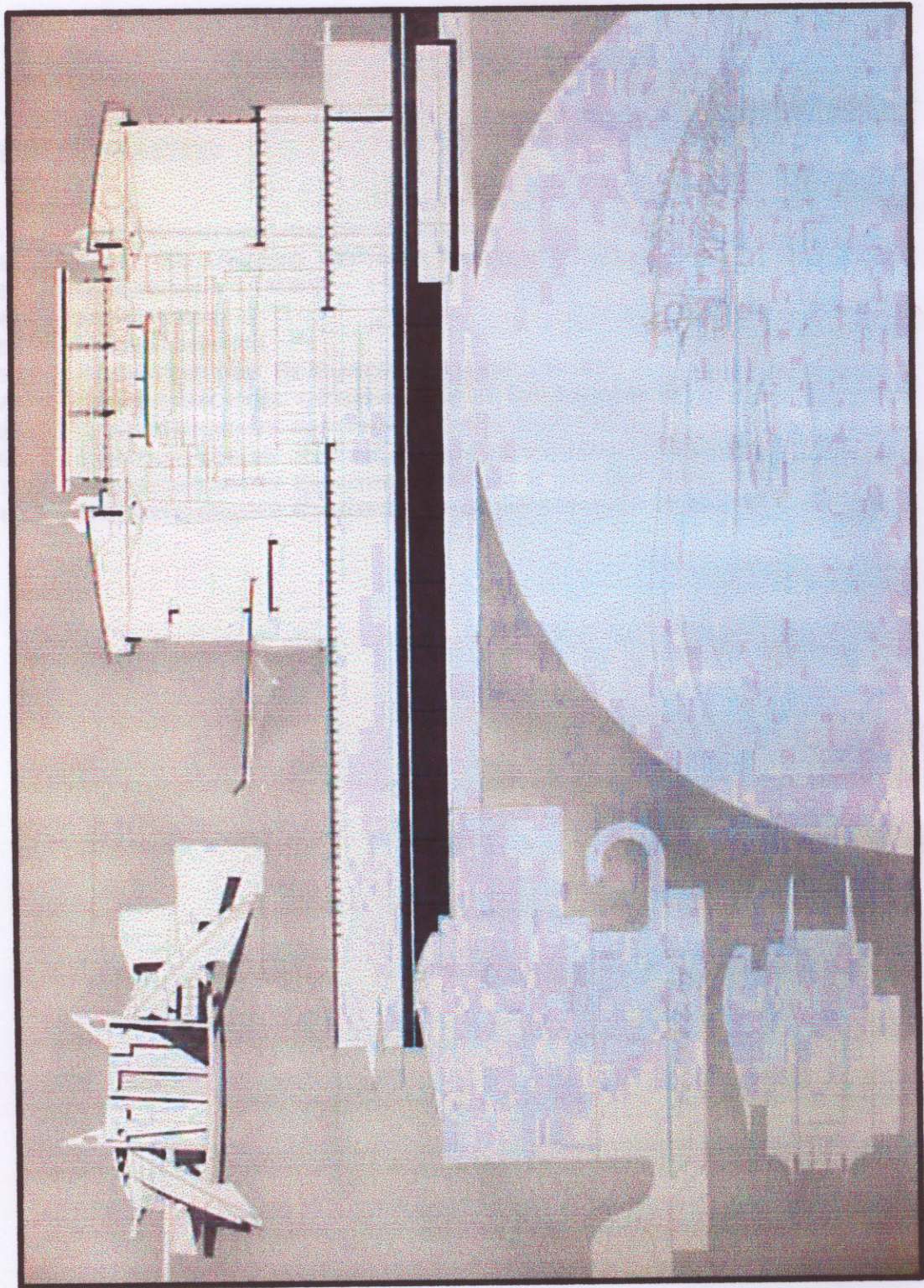












المراجع الأجنبية:

BIBLIOGRAPHY:

- 1) THE ARCHITECTURE OF STATIONS AND TERMINALS
- 2) AWA '96 (AWARD WINNING ARCHITECTURE
- 3) MORPHOSIS (1989 - 1992)
- 4) MORPHOSIS II
- 5) MORPHOSIS III
- 6) ARCHITECTURE IN EUROPE (SINCE 1968)
- 7) ENVIRONMENTAL DESIGN - BEST SELECTION IV
- 8) CONTEMPORARY AMERICAN ARCHITECTURE
- 9) CONTEMPORARY AMERICAN ARCHITECTURE - VOL. IV
- 10) CONTEMPORARY EUROPEAN ARCHITECTURE - VOL. III
- 11) CONTEMPORARY EUROPEAN ARCHITECTURE - VOL. IV