

جامعة دمشق
كلية الهندسة المعمارية

دورة تخرج الفصل الأول للعام الدراسي ١٩٩٩-٢٠٠٠

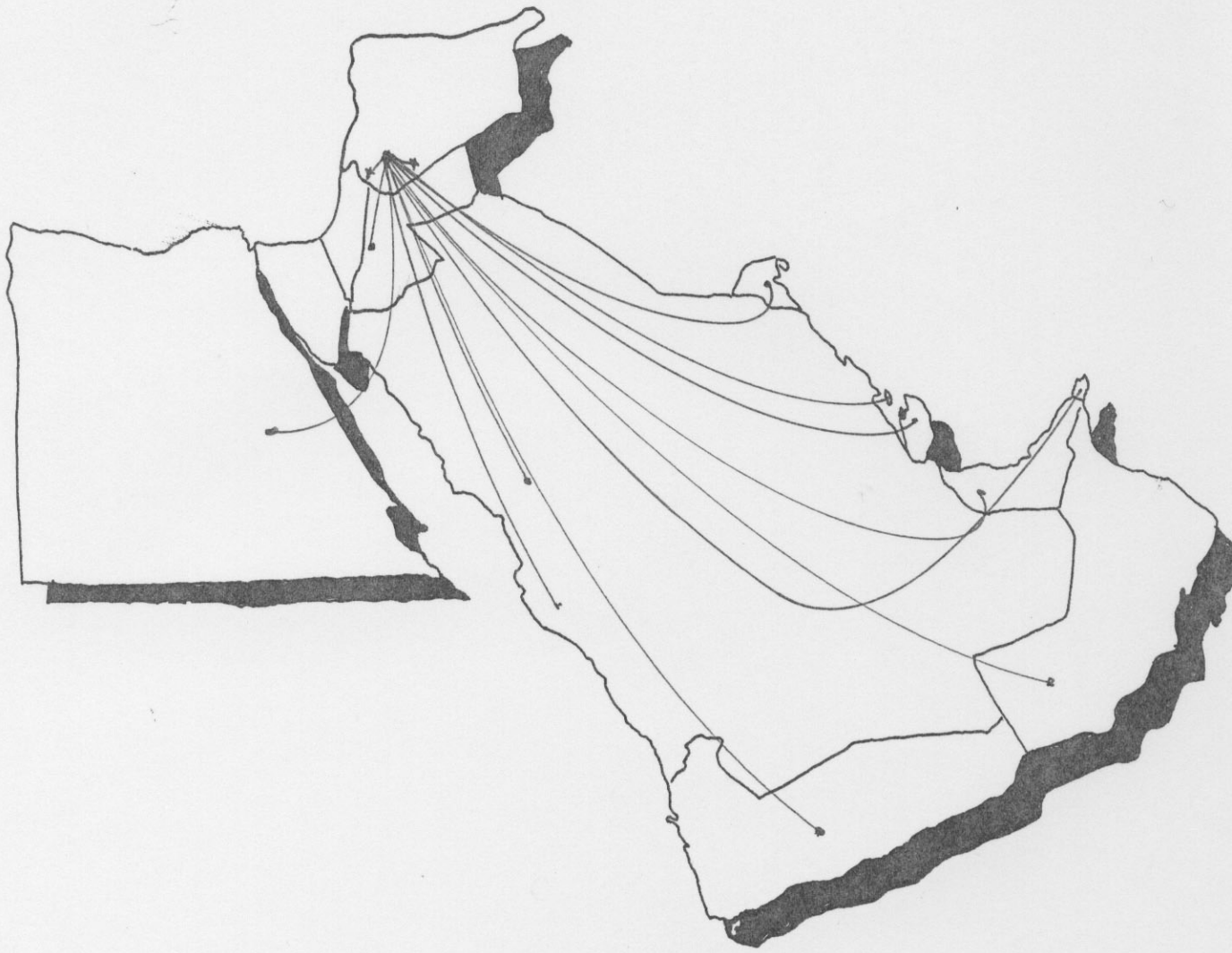
محطة حافلات المنطقة الجنوبية

د.م. عقبة فاكوش

د.م. نتاليا عطفة

م. شارل كساب

تقديم : أسامة كليم عويدات



1- برنامج المشروع الموافق للحل النهائي :

1- أرصفة الحافلات :

أرصفة المغادرة 28 رصيف

أرصفة الوصول 20 رصيف

يراعى طول الحافلة 12 m والعرض 3.5 m على الأقل أي 4.5 m على

زاوية 45°

2- مواقف السيارات الخاصة 150 سيارة

3- مواقف وطرقات : (لنقل الركاب من المدينة للمحطة وبالعكس)

- يلاحظ وجود مواقف لسيارات الأجرة والباصات الداخلية.

4- المنشأة :

- صالة انتظار تستوعب في الذروة 2000 شخص بمساحة حوالي 2000 m².

- كنتوارات حجز : - داخلي

- خارجي

- كافتريا 300 m²

- مطعم وجبات سريعة 150 m²

- مطعم دمشقي 260 m²

- محلات تجارية : تتضمن

- شرقيات ، زهور ، حلويات، جرائد...

- أركان هواتف

- كنتوار تسليم بضائع

- مصرف عملات صعبة

- مركز جمرك (دفع على الوزن الحمولة الزائدة)

- صالة أمانات 150 m²

- تواليتات للجنسين

- خدمات أمهات

- قبو يتضمن خدمات المركز والمطعم

- القسم الإداري

- غرفة مدير 36 m²

- سكرتاريا 18 m²

- غرفة الموظفين 30 m²

- غرفة تنسيق الحركة 120 m²

وتتضمن : - تشغيل وبرمجة اللوحات الكهربائية

- التشغيل والتحكم للوحات الكهربائية والحريق

- هاتف آلي

(ويلاحظ وجود علاقة بسيطة لهذا القسم مع الصالة)

- إدارة للشركات :

20 شركة كل شركة تتضمن غرفة للمدير وسكرتاريا بمساحة حوالي 36 m²

- غرف مبيت للسائقين وخاصة الخطوط الخارجية عدد 30 بمساحة 18 m² لكل

واحدة.

- التحليلات للوصول للحل النهائي : الخطوط المشتركة في المحطة

- خطوط خارجية :

- السعودية

- الأردن

- الامارات

- البحرين

- قطر

- عُمان

- اليمن

- الكويت

- مصر

- خطوط داخلية :

- درعا

- السويداء

يتكون المشروع من العناصر الرئيسية التالية :

آ- أرصفة للحافلات

ب- مواقف للسيارات الخاصة

ج - مواقف وطرق

د- منشأة

هـ - حدائق

- الاحصائيات التي قمنا بجمعها من الشركات العاملة على هذه الخطوط

(١- مساحة أرض حوالي 37.000 m^2 مساحة ببنية حوالي 31.000 m^2 عامل الاستثمار 0.8)

١- الخطوط الداخلية :

محافظة درعا :

م	اسم الشركة	عدد الرحلات يومياً	عدد الركاب يومياً
1	كراج باب مصلى	24×860	20640
2	شركة الوسيم	32 درعا 5 بصرى 46×37	1702
3	المهيب	32 درعا 8 بصرى 46×40	1840
4	الخالد	7 نوى 46×7	322
	المجموع		24.504

إلى محافظة درعا 24504 راكب يومياً

كل حافلة 46 راكب

$$24504 \div 46 \text{ راكب} = 533 \text{ حافلة يومياً}$$

533 حافلة يومياً كل نصف ساعة حافلة على نفس الرصيف لمدة 18 ساعة 15 حافلة كل نصف ساعة

محافظة السويداء

م	اسم الشركة	عدد الرحلات	عدد الركاب	عدد الركاب يومياً
1	كراج باب مصلى	400	24	9600
2	شركة داماس تور	9		414
3	شركة القدموس	6	54	324
	المجموع			10338

إلى محافظة السويداء

10338 راكب يومياً

كل حافلة 46 راكب ← 224 حافلة

224 حافلة يومياً كل نصف ساعة حافلة على نفس الرصيف لمدة 8 ساعات

7 أرصفة

الخطوط الخارجية :

م	اسم الشركة	عدد الركاب يومياً في الذروة
1	شركة الأمان	180
2	شركة المدني	300
3	شركة الحسام	300
4	الجميل	20
5	العالم العربي 20/راكب اسبوعياً	500
6	شركة سابتكو	408

612	رزق الشام	7
264	جنيدي وكل المنى	8
255	الصقر الذهبي	9
100	الكرنك	10
102	قريش	11
306	خلف	12
102	الرامي	13
204	العالمية	14
204	الكيلاي	15

الخطوط الخارجية 3562 راكب يومياً في الذروة

كل حافلة 51 راكب ← 66 حافلة يومياً على مدار 20 ساعة 4 حافلات كل ساعة .

عدد الأرصفة :

15 درعا

7 السويداء

4 خارجي

المجموع 26

الوصف المقترح للمشروع

تجمع صالة المسافرين وهي العنصر الأساسي في المشروع بين الجمال المعماري وفاعلية الآلية الحديثة وتشكل الصالة على مدخل رئيسي ومدخل ثانوي للخطوط الخارجية ومدخل من القسم الإداري، مواقف للحافلات القادمة لـ 20 حافلة وصالة لأمتعة المسافرين بحجم مناسب مع وجود خزن خاصة لوضع الأمتعة، يمكن لهذه الصالة التعامل مع 2000 مسافر في الساعة وبالرغم من العدد الكبير للمسافرين فالبنائية سهلة الاستعمال ولا يشعر فيها الإنسان بالهول، والجو الداخلي فيها ممتع ويوفر قدراً من الراحة للمسافرين الذين غالباً ما يكونون تحت ضغوط السفر وتوتراته وخاصة على الخطوط الخارجية.

الفراغات بسيطة وواسعة خالية من التعقيد غير مزدحمة، يحميها سقف زجاجي معالج لأشعة الشمس القوية بواسطة كاسرات وبلور معالج لأشعة الشمس. وهذا البلور محمل بواسطة جوائز معدنية على شكل شبكي فراغي مزدوج يحمل البلور وقد قمت بوضع جميع التجهيزات الميكانيكية والكهربائية في بلاطة الأرض وبذلك وفرت الجمال للسقف لكي يكون سترة شفافة تغمر المكان بالضوء الطبيعي.

إن هذه المحطة تعتبر أكبر تجمع للحافلات لحد الآن في مدينة دمشق.

- الحركة داخل المحطة :

يصل الركاب إلى المنسوب العلوي للرصيف من الوجه الجنوبية للمشروع على منسوب + 30 m ويدخلون الصالة بممرين عرض كل واحد 280 cm ويساعدهم المنظر الواسع للصالة كما يقدم لهم تجربة معمارية فريدة ومن خلال نظام اللوحات الإعلامية يتعرف المسافرون على وجهاتهم بسهولة.

أما بالنسبة للركاب المغادرين فإن الصالة الواسعة التي تزيد مساحتها عن 2000 m^2 تشكل فراغاً سهلاً للتعامل يتضمن محلات تجارية....

وتحتوي الصالة على كافتريا بنصف منسوب تعلو صالة الانتظار. وكذلك مطعم وجبات سريعة ومطعم دمشقي.

وتتصل الصالة مباشرة مع المكتب الفني والتنسيق (إتصال بصري)
ويستطيع المغادر أن يستعمل أحد الأدراج الكهربائية المزودة كذلك بأدراج
عادية...

- التصميم الإنشائي :

تركت الخرسانة بغير دهان لأنه من المهم ألا تزيد التشققات في الخرسانة
عن حدود المعقولة. وهذا ممكن تحقيقه مع العلم بأن الأعمدة يصل حجمها 40
120×cm وهذه الأعمدة تعمل بلاطة معصبة بالاتجاهين بسقوط 60-70 cm
وتعلو هذه البلاطة جملة إنشائية معدنية.

نظام نقل المسافرين :

يوجد نظام الأدراج المتحركة لنقل المغادرين من الصالة إلى منسوب
المغادرة 3 m- وعددها ثلاثة.

وكذلك الممرات المخترقة للكتلة يمكنها نقل الراكب مباشرة إلى خارج
الصالة ولمغادرة من المشروع دون الدخول الدخول في فعاليات هذا المشروع.

الاتصال والتحكم :

وهذه مسؤولية المكتب التقني فباستخدام وسائل حديثة من الكومبيوترات
وأجهزة الاتصالات تصل المعلومات عن حركة الحافلات إلى المسافرين عن
طريق لوحات إلكترونية موضوعة بأماكن مناسبة للحركة.

المراجع المستخدمة في المشروع

1- عناصر العمارة والتصميم المعماري (نوفرت) ترجمة وإعداد المهندس ربيع محمد نذير الحريستاني.

2- Time - Saver

Standards for Building Types

3- مجالات البناء :

- نوفمبر - ديسمبر ١٩٩٨ م

- يوليو - أغسطس ١٩٩٦ م

- عدد خاص ١٩٩٨ م

- يناير - فبراير ١٩٩٩ م

-4

A A L'ARCHITECTURE D'AUJOURD'HUI

- FRANCE INCONNUE

- SIX ARCHITECTURES

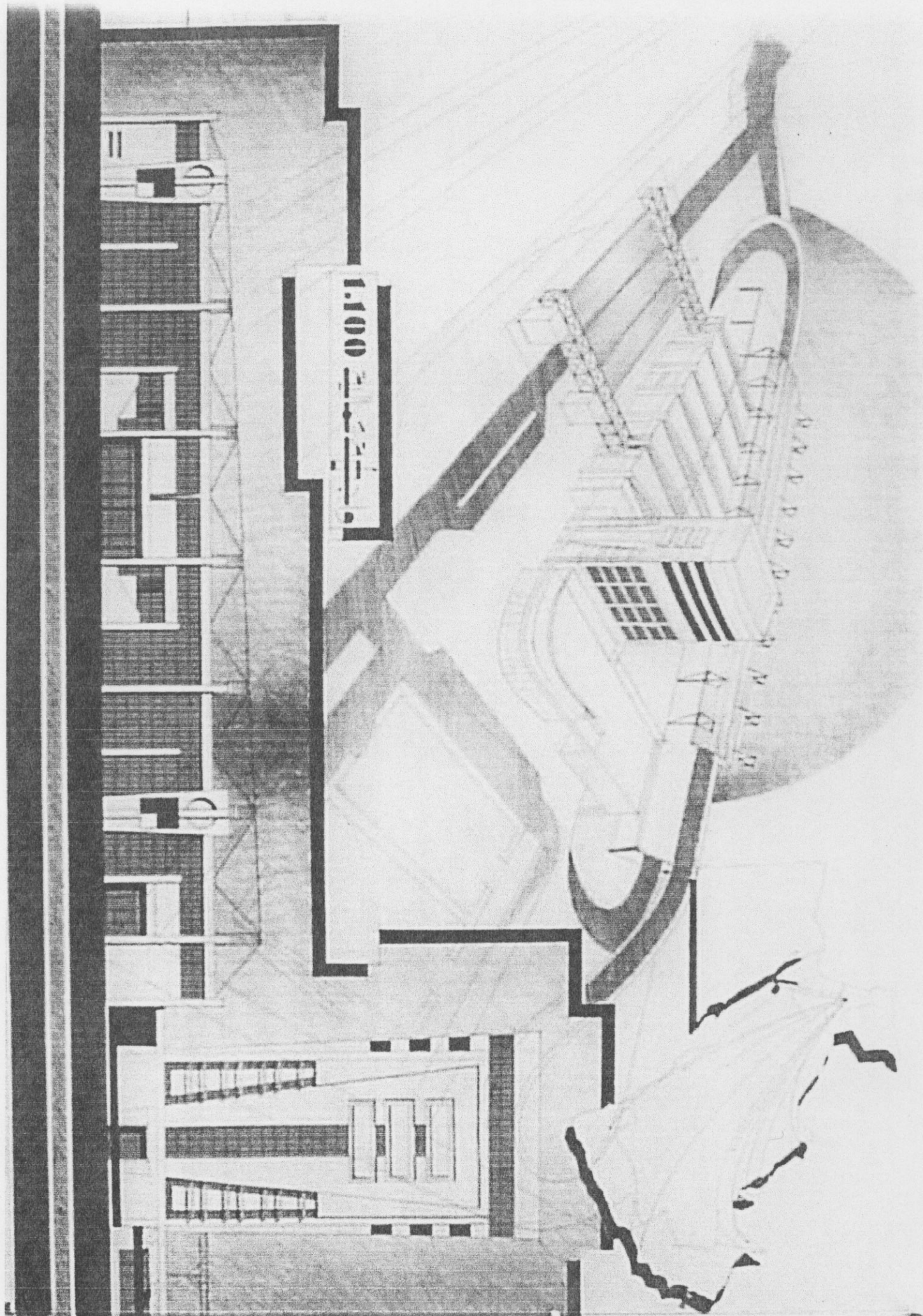
-5

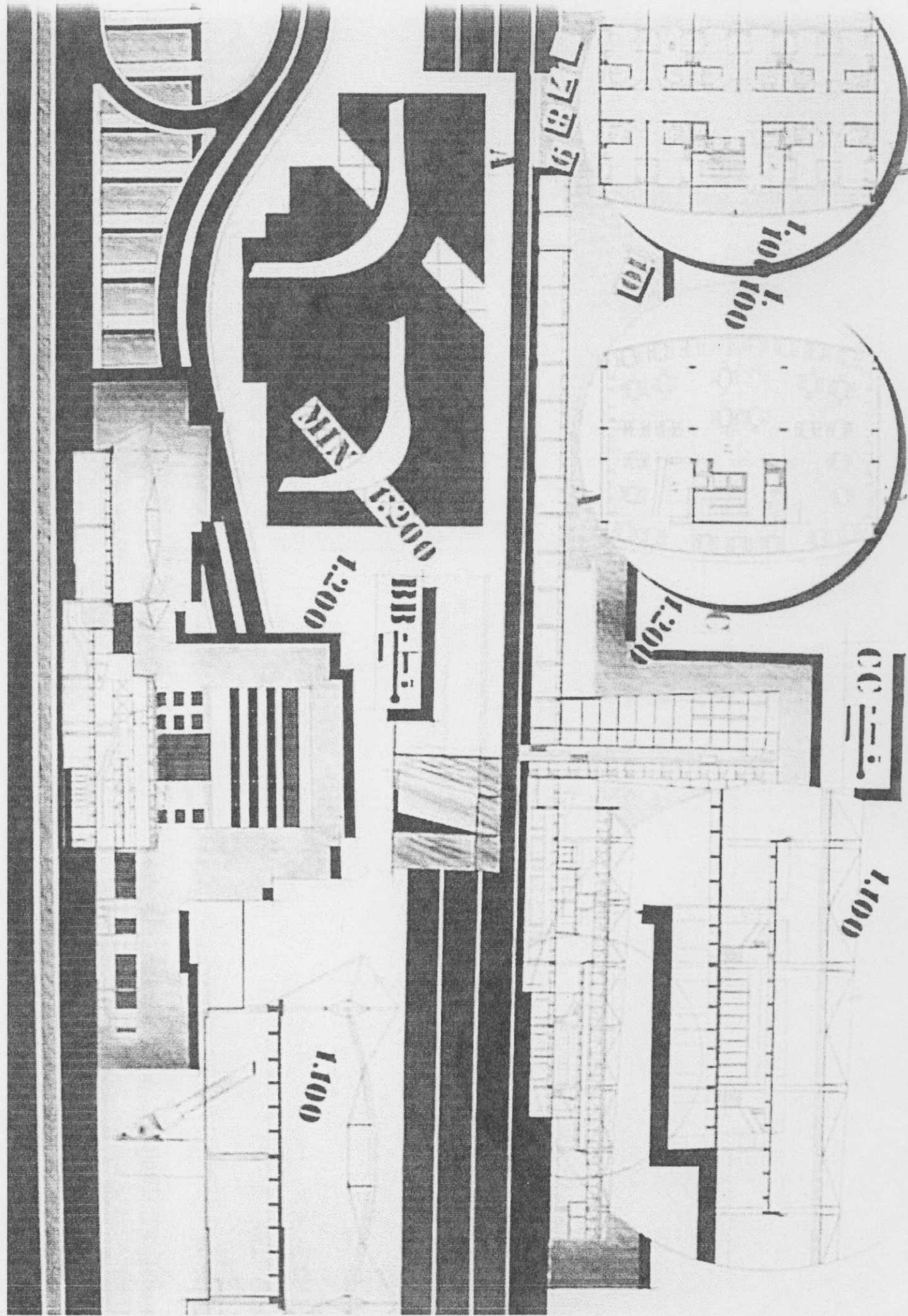
ARCHITECTURAL RECORD

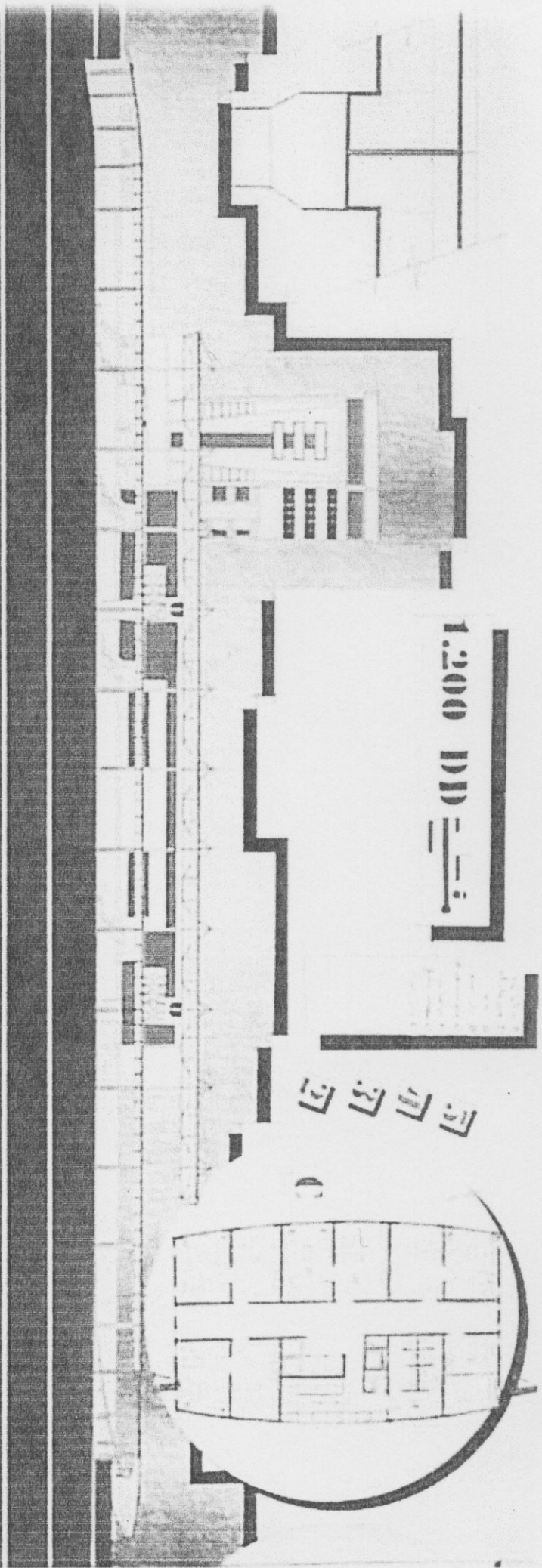
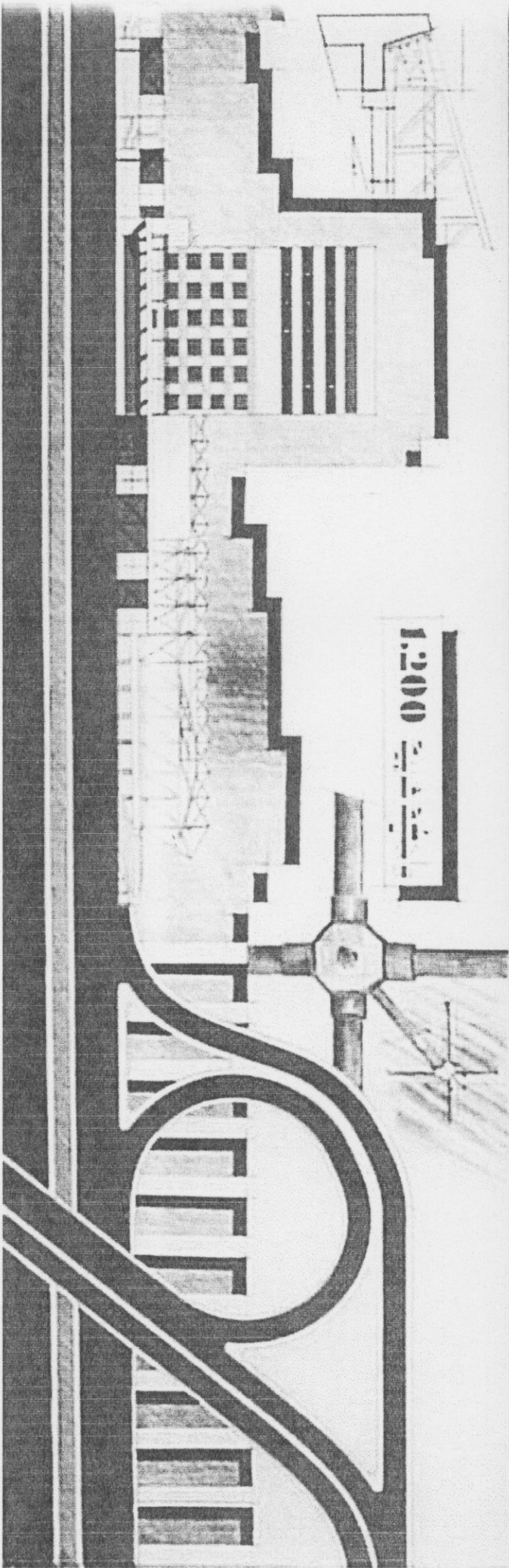
6- مراجع المركز الألماني (غوته)

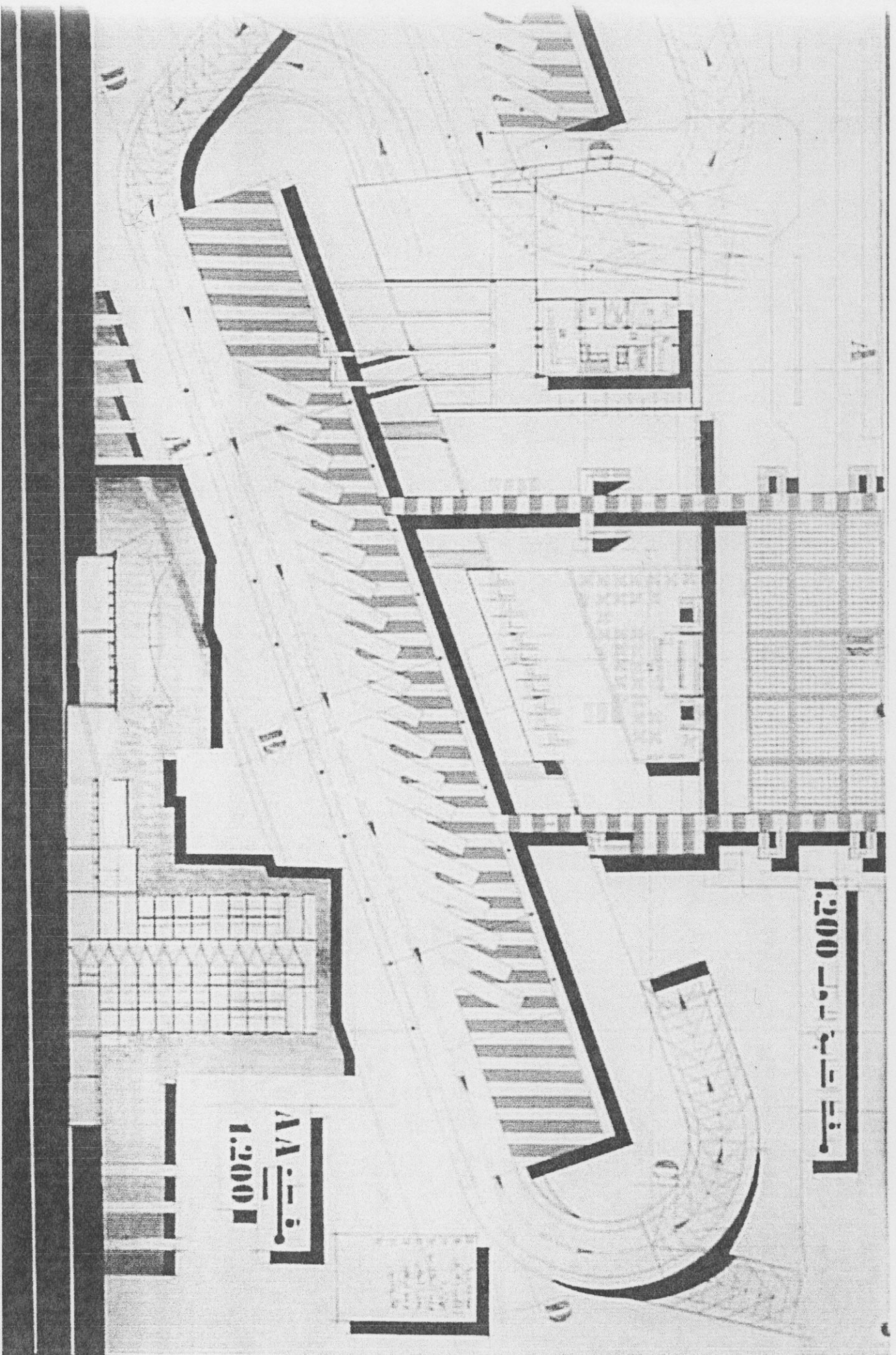
7- مراجع المكتب المركزي للإستشارات والدراسات الهندسية مشروع دمر الجزيرة (1) جانب مجمع الشام المركزي.

8- مكتبة كلية الهندسة المعمارية.









مبنى البلدية
1:200

1:200
A/A

مبنى البلدية
1:200

