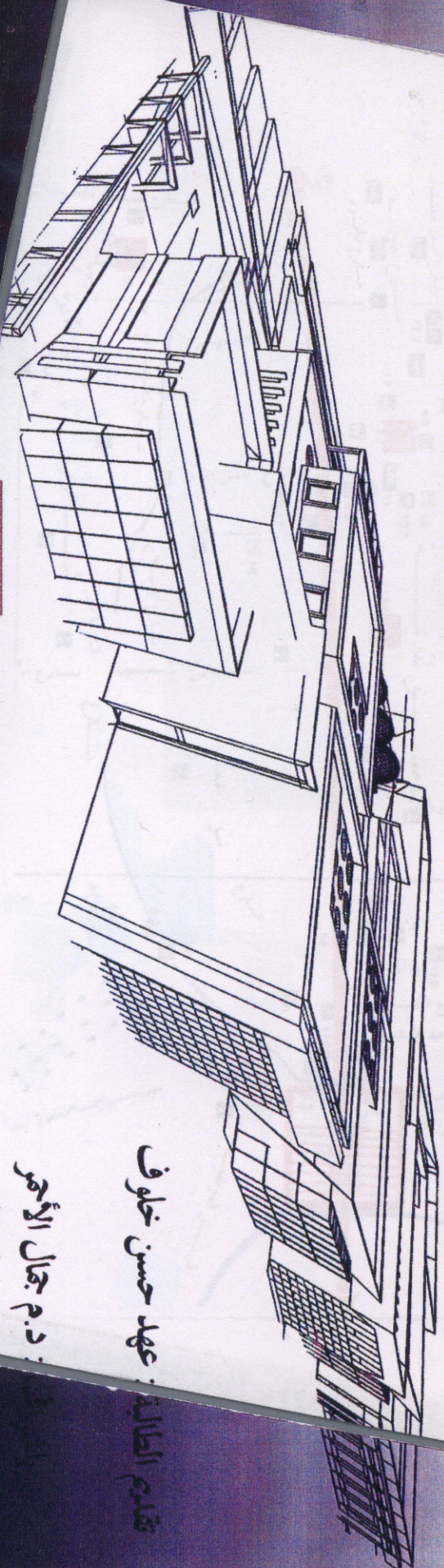


جامعة دمشق

كلية الهندسة المعمارية

دورة تخرج ٢٠٠٣-٢٠٠٢

مدرسة للدراسة التقنية
البيروتية



تقديم الطالبة: عهد حسن خروف

د.م جمال الأحمر
د.م يسار عابدين

البيروية

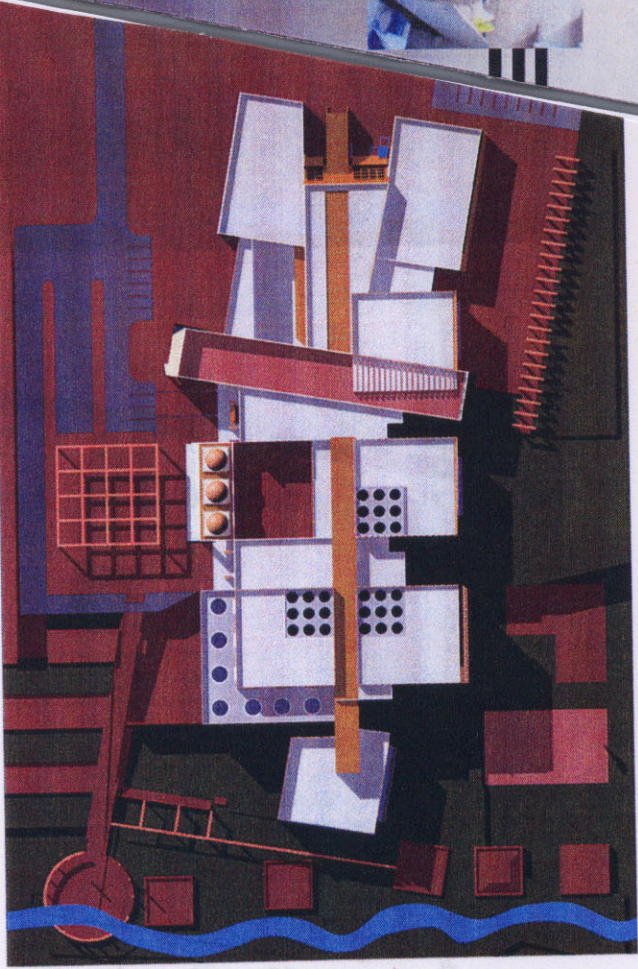


ربط الموقع مع الحور الرئيسي في دمشق القديمة

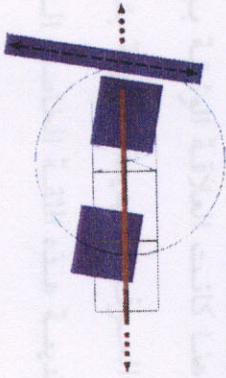
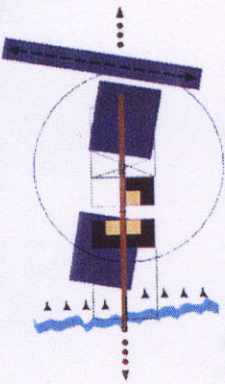
جامعة دمشق
كلية الهندسة المعمارية
دورة تخرج ٢٠٠٣

هندسة الطاقية

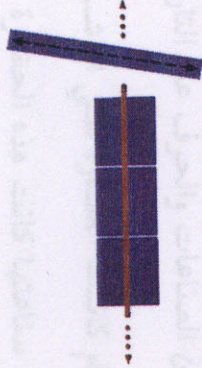
البيروية



الموقع العام

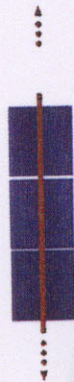


الموقع



شبهكات

تحليل



دورة تخرج ٣

كلية الهندسة المعمارية

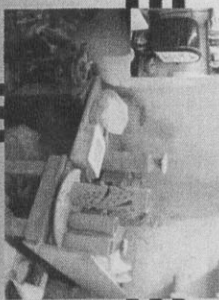
جامعة دمشق



مقدمة:

من الصناعات والحرف عبر التاريخ تأتي تلبية لحاجات الإنسان الأساسية من مأكل وملبس ومسكن. ولم كانت العمارة هي المؤشر والقياس على تطور أي حضارة وتقدمها وبقدر تطور هذه العمارة وجودة الحرفة في صناعتها كانت هذه الحضارة أقوى وأرسخ.

ومن هنا كانت العلاقة الوثيقة بين العمارة والصناعات الحرفية وقد وعى أجدادنا هذه الحقيقة فيما عكس على تطور الحرف التقليدية اليدوية بشكل عام وخاصة تلك الحرف التي تصب في مجال العمارة مما أكسب حضارتنا القديمة هذه الثقة الخاصة التي تميزها عن باقي الحضارات لذا يجب علينا أن ندرك أن خصوصية العمارة وطابعها يأتي من الاستفادة من التجارب السابقة والعمل على تطويرها.

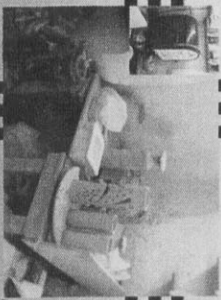


فكرة المشروع:

ومن هنا كانت فكرة إنشاء مدرسة للحرف التقليدية تعمل على الاستفادة من الخبرات الحرفيين القدماء والعمل على تطوير هذه الخبرات من خلال الجيل الجديد هذا التطوير الذي يعتمد على الموروث القديم والخبرات العلمية الحديثة.

الموقع:

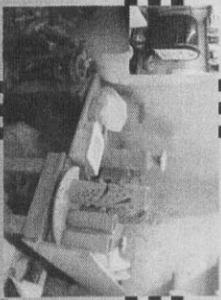
شرقي باب شرقي على امتداد محور مدحت باشا (الشارع الطويل).
حيث تكثر الأسواق التي تعتنى بالصناعات اليدوية التقليدية.



اختيار الموقع:

تتميز أرض المشروع كونها واقعة قبالة سور المدينة القديمة مما يمنحها خصوصية معينة بنفس الوقت الموقع يمتاز من انفتاح كون المنطقة خالية من الجوار ومطلقة على أحد فروع نهر بردى وعلى غوطة دمشق.

كما تمتاز هذه الأرض بوقوعها ضمن منطقة سياحية ثقافية هامة جداً غنية بالمدارس القديمة ومدارس الحرف اليدوية.



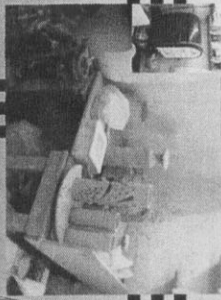
برنامج المشروع:

- ١- القسم الثقافي يحوي على:
 - أ- بهو للدخول بمساحة ٢٢٥٠.
 - ب- صالة عرض بمساحة ٢٤٥٠
- يلحق بها المساحة المعرض المكشوف ٢٢٥٠ مع محلات تجارية ملحقه.
- ج- قاعة متعددة الاستعمالات بمساحة ٢٥٠٠.
- د- مكتبة بمساحة ٢٤٠٠ يلحق بها مستودع خاص وقسم صمعي وبصري.



٢- القسم الإداري:

- أ- مدير + سكرتارية + اجتماعات.
ب - سكرتارية.
ج - شؤون طلاب + امتحانات + غرف.
د - غرف لرؤساء الأقسام.
هـ- غرف أساتذة.
و- محاسبة + أمين سر + أرشيف + مكتب علاقات ثقافية خارجية.
- ٣- القسم الترفيهي:
أ- كافتريا بمساحة ٢٠٢٥٠.
ب- صالة الانترنت بمساحة ٢٠٢٠٠.
ج- باحة خارجية بمساحة ٢٠٣٠٠.



٤- القسم التعليمي:

ويحوي على أربعة أقسام:

أ- قسم تعليم الحرف الزجاجية.

ب- قسم تعليم الحرف النسجية.

كل قسم يحتوي على الفعاليات التالية:

١- ورشة التعليم النظري بمساحة ٢٢٢٠م^٢ (خشب ٢٤٥٠).

٢- مستودع مشترك بمساحة ٢٤٠م^٢.

٣- قاعة تدريس نظرية بمساحة ٢٧٥م^٢.

ج- قسم تعليم الحرف الخشبية.

د- قسم تعليم الحرف الجصية.

٤- ورشة محترف بمساحة ٢٥٠م^٢.

٥- فناء عمل خارجي بمساحة ١٠٠م^٢.

٦- قاعة للدراسة والتطوير بمساحة ٢٥٠م^٢.



٩- خدمات صحية ومشاح.

٨- استراحة أساتذة ٢٥م.

٥- مراسم ٧٥م.

٥- قسم المستودعات:

١- المستودعات التقنية والمواد الكهربائية ومستودعات المازوت.

٢- مستودعات التابعة للمعارض بمساحة ٢٠٠م.

٣- مستودعات خاصة بكل حرفة بمساحة إجمالية ٤٥٠م.

٤- أمين مستودع + غرفة استلام.

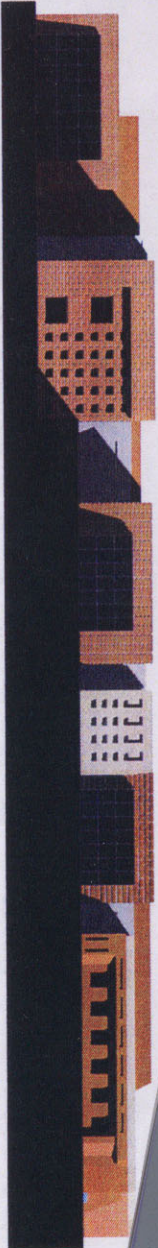
مساحة الأرض ٢٥٢٠٠م. المساحة الإجمالي ١٠٩٦٥٠م.

مساحة الطابق الأول ٢٥٨٠م.

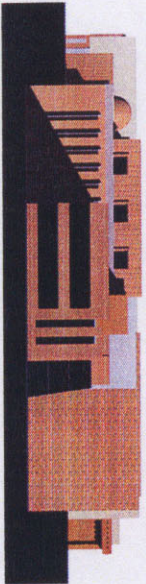
مساحة الطابق الأرضي ٢٥٥٨٠م.

مساحة القبو ٢٨٠٠م.

الميدانية



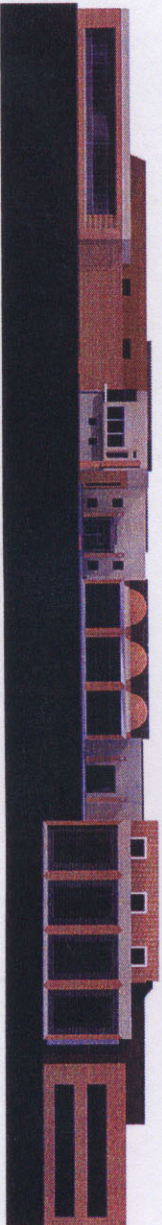
الواجهة الشمالية



الواجهة الشرقية



الواجهة الغربية



الواجهة الجنوبية

جامعة دمشق
كلية الهندسة المعمارية
دورة تخرج ٢٠٠٣

تقديم الطالبة