

Community Center

مركز اجتماعي (شارع برنية)

2007-2006

محمد وسام العسلي

باشراف: د.رياض منصور د.جلال استانبولي

Resource-ing

"The family puts screens on the porch one summer because of the bugs. Then they see they could glass it in and make it part of the house. But it's cold, so they add a duct from the furnace and some insulation, and now they realize they have to beef up the foundation and the roof. It happens that way because they can always *visualize* the next stage based on what's already there."

How buildings learn, Stewart Brand

تضع العائلة غللافا على الشرفة في الصيف..هربا من الحشرات..وقد يكون هذا الغلاف مصنوعا من الزجاج لكن البرد يجعلهم يمررون انبوب التدفئة الى داخل الفراغ...ذلك قبل ادراكهم انه يجب اذن بهذه الحالة ان يعززوا أساس وسقف هذه الشرفة....

كل ذلك يحدث فقط لانهم يستطيعون ان يتصوروا ماسياتي من الموجود حاليا

" To remember things is it to imprint on the memory a series of places.' 'though not the only, type of mnemonic place system used was the architectural type.' So one would imagine a building, a large house with many rooms, each clearly distinguished from the next, and in these rooms one places objects that evoke whatever it is one wishes to remember. So to give a long speech from memory, one imagines entering the house, walking through room after room noticing objects corresponding to the things one wants to say."

The art of memory, Frances Yates

لكي نتذكر الأشياء يجب علينا ان نطبعها في عقولنا بربطها بمجموعة من الأماكن...التي لا يشترط وجودها بشكل معماري لتكون حيزا للتذكر...

يمكننا نحن أن نتخيل المبني واقسامه ونربطه بما نريد ان نقول....

"ومن بين المفاهيم السائدة في علم النفس البيئي مفهوم الحتمية ومن ذلك تأثير الشكل او التصميم المعماري على السلوك. وفكرة الحتمية غير مقبولة على نطاق واسع بين العلماء في هذا الحقل بسبب زعمها بتأثير البيئة في السلوك وليس العكس، بمعنى إغفالها فكرة الأخذ والعطاء بين البيئة والسلوك أو فكرة التفاعل وتذهب الحتمية إلى القول بأن لكل معلول علة أو لك سبب نتيجة أو لكل مثير استجابة بالضرورة. فالبيئة هي سبب السلوك مع إنكار حدوث التفاعل بين البيئة والسلوك . السلوك يصدر عما يوجد في البيئة من خواص، ولكن هذه النظرية غير مقبولة من الجميع ."

عبدالرحيم محمد العيوي

"We shape out building there after they shape us"

Winston Churchill

"نصمم المباني ثم المباني تصممنا"

Do buildings talk to us? Can they communicate something directly to our psyches? If so, and if we can learn that language, then how come there is so much awful architecture around us? Shouldn't it be possible, after all this time, to guarantee that a new building will be both beautiful and useful? Isn't it possible that bad architecture is a failure in psychology?

Alain de Botton , the architecture of happiness

هل تخاطبنا المباني؟؟ وهل يمكن ان تتواصل معنا وان كان كذلك وان كنا قد تعلمنا لغة الحوار معها فلماذا يبقى هنالك زاوايا بشعة في تشكيلها ...

هل يمكننا أن نضمن وجود مبنى جميل وعملي قبل تصميمه؟؟؟

Searching

Community center for psychological support

مركز اجتماعي
مراكز الدعم النفسي

لمحة عامة

تحديد معنى الصحة النفسية العامة للأفراد أو الجماعات :

نتيجة لحركة ظهرت مؤخرا كان هدفها الأساسي التعامل مع الضغط النفسي ذا المستوى العام والتي لا يحتاج بالضرورة إلى عزل أصحابه أو إتباعهم لعلاج ويتم التعامل مع هذا المشاكل على أساس أنها مرتبطة ارتباطا مباشرا بالمجتمع ككل من العائلة إلى الأفراد إلى المتخصصين .

وانتشر هذا الاتجاه معززا بالأساليب الوقائية والترفيهية للأفراد الأصحاء وذهبت أحيانا إلى ابعاد من ذلك بتأمين راحة أو متعة نفسية للأفراد الأصحاء أو ذوي المشاكل ليمارسوا أنواعا مختلفة من النشاطات الخاصة أو العامة .

وكل ما ذكر سابقا اندرج تحت مصطلح الصحة العامة (Public health) مهما تنوعت أساليب وطرق العلاج (الطب البديل - الاستشارات النفسية - العلاج الجماعي - الحوار.... الخ)

Intro

First lets determine the psychotherapy in both groups and individual courses
This term is returned for the public health movement that appeared lately in several countries to enhance the aim of psychological treatment as an activity for all the community and not only therapist ,doctors, patients etc ...

الاعتبارات:

-ثلاثية (المستثمر -المبنى-الأفراد) هي القاعدة الأساسية للوصول لأداء مقنع من الناحية الوظيفية والمالية يمكن استنتاج جميع الفعاليات اللازمة والمطروحة من خلال الربط المباشر بين العناصر

Considerations:

- What ever community can help in therapy we can't just ignore the role of professionals, Yet it still can help in a strong and clear way .
- What ever architecture is trying to go way among supporting it can't overrule it self as a therapist
- Therapist, people and the building are main and major trinity to reach a convenient performance for such a function

الفعاليات الأساسية:

العلاقة الأساسية لهذه الصيغة تتضمن فعاليات فرعية تدعم الوظيفة الأساسية للمبنى

أقسام المبنى الأساسية :

/قسم النشاطات

قسم الترفيه/

قسم التوعية و المهارات الاجتماعية

This relationship between all this three subject is have to be applied in the program , housing all the sub-function which spread around according to some certain consideration to make a major work plan

- 1- جميع هذه الفعاليات مرتبطة بشكل أساسي مع محيط المبنى الطبيعي بعناصر حدائقية تخدم فراغات مماثلة لجميع فراغات الأقسام لكن بصيغة مفتوحة غير مغلقة
- 2- ترتبط الفعاليات بفعاليات جزئية
- 4- يحقق المبنى أقل نسبة من المتطلبات الإدارية والتحكم من قبل أفراد إداريين

How can my building support the function psychotherapy?

- Nature 1
- Exploring 2
- Interacting 3
- Adaptation 4
- Exercising 5
- Learning from user 6

المسار الأول في عملية المعالجة محددات الموقع والمتطلبات والأدائية للمركز

Where architecture meet psychology?

العمارة والنفس

علم النفس البيئي

في الثمانيات ظهر فرع جديد في اطار التقدم العلمي من علم النفس العام وهو علم النفس البيئي الذي درس بشكل اساسي علاقة الانسان بتصرفاته من المحيطات بشكلها الفيزيائي او الاجتماعي والكثير من الباحثين حاولوا الوصول الى ما يمكن ان نسميه الفراغ الكامل الذي يجعل الانسان في اكمل حالته النفسية وايضا الفراغ الذي لا يفعل ذلك إضافة الى الدراسة التي بحثها آخرون عن الفراغات الصحية بتأثير الضوء والعناصر الطبيعية الأخرى وهذا النقاش المطول لم يستطع أن يحدد ما يمكن أن نطلق عليه (كتيب) او كتالوج في عملية التصميم لتكون على مقياس نفسية كل انسان وذلك للأسباب التالية:

- 1- الفردية في علم النفس الذي يكاد يعتمد كلياً شأنه شأن جميع العلوم الانسانية على النسب العامة الإحصائية وليس القواعد الرياضية الثابتة. ..معنى ان ما يمكن أن يجعل أحدهم سعيداً قد لا يجعل الآخر كذلك
 - 2- المشهد الثابت في المحيطات غير موجود بسبب وجود جدلية واسعة يكون الانسان أهم عنصر بها فيغير الكثير والكثير مما قد يحيط به
 - 3- يكون التدخل الانساني في المحيطات هدفه الاساسي تحويلها الى ما يناسب احتياجاته الاساسية
 - 4- تغيير المحددات الجمالية مع الزمن والمكان وطبيعة المجتمع
- ولهذه الاسباب تحول الكثير من دارسي المحيط حول الانسان الى العناصر الطبيعية وطالبوا بإدخالها ضمن عملية التصميم بطرق مختلفة

Psychological environment :

-Recently in the 80's we started to hear about a new branch of psychology science called environmental psychology. That study in the first level the human behavior in both physical and community surrounding. lots of researchers tried to achieve what makes people happy and comfortable in a place or\and what make them not. Also psychological environment was claiming for a healthy spaces depending on light and natural sources...etc .
eventually this particular debate didn't shape what is called a guide book of designing depending in the human behavior because of :
individuality of human psychologies (what make one comfortable doesn't 1 necessarily makes tow comfortable)

Freezed Perception is not true , a dialectic should be happened in the view 2
Human affect surroundings and adapt it to fit the needs 3
Aesthetic value are changeable in generations and regions. 4
For these reasons environmental psychologists turned into natural resources and claim
to insert nature into architecture in several ways.

إيجاء الشكل والمادة, الخط, واللون

هي عناصر المحيط الفيزيائي حول الانسان وتحتوي هذه العناصر بطبيعتها على ما يسمى بالتأثير
البصري

لكن هذا التأثير يظهر واضحا عندما يكون العنصر (أي عنصر) وحيدا ضمن خلفية متجانسة كتأثير
الخط اشاقولي او الافقي والانطباع البصري الخاصة بهم
لكن عندما تجتمع هذه العناصر فانها تشكل مجموعا بصريا يحتوي على معنى بصري بشكل اوسع من
التأثير المباشر بغض النظر عن العناصر المكونة لها .. وعندما نتكلم عن المعنى البصري يمكننا ان نذكر
النقاط التالية

- 1- المعاني تتأثير بالوظيفة فأقواس النصر لها معنى مختلف عن شواهد القبور رغم التشابه الشكلي
- 2- الخلفية يمكن أن تأثر بالشكل المركب
- 3- تأخذ المعاني ابعادا اعمق عندما يستخدم الانسان التركيب الشكلي او يشير اليه برمزية معينة
والا فان هذا التركيب يبقي شكليا دون معنى واضح
- 4- التشكيلات التي تحتوي على معلومات كثيرة دون معنى واضح يهملها الدماغ وهو ما يمكننا
بصورة جزئية فقط ان نطلق عليه التناغم

Psychology of shapes, texture, lines, and colors:

shapes, texture, lines, and colors resulting the physical surrounding yet all of these
elements have what is called a (visual meaning) and an impact of human perception
and behavior ,but this comes clear only when a clear element stands alone regarding
to the background as well to be clear and clean like when we says : straight lines gives
a feeling of continuity when it is long and horizontal while it gives a feeling of
sublimity when is vertical ...etc

But when a complex of shapes and colors is seen we can not take an individual
element and talk about it because we have to see the whole image

Whole images in its turn have (visual meaning) what ever it was made of. curves
prisms ..Etc

And when we talk about whole images of shapes complex we have to notice several
points:

meanings are affected by function (Graves and Victory arcs should have a 4
deferent meanings regardless to the similarities of forms)

Backgrounds affect the visual impact 5

Meanings are given to physical surrounding when human use it or refers 6
something to it (like memorials) otherwise it's only geometrics
Psychology science assure that If the information in a view is too much 7
complex and random with no use or meaning human will ignore it .

تحويل الفراغ (العمارة الدارجة)

ان اختيار هذا النوع من العمارة هنا هو فقط للتحدث عن ما يتصرف به الانسان امام فراغ يؤدي
ضمنه اي تصرف

والعمارة الدارجة هي النتيجة الاساسية والمباشرة لما يريده الانسان من الفراغ بمعى الاحتياجات البيئية
والمعيشية بعد ذلك يبدأ الانسان بتحويل هذا لافراغ جماليا من وجهة نظرة الخاصة ولا يحدث ذلك في
حالات كثيرة

Adapting the space (brick and mortar architecture)

Choosing this kind of architecture is only for understanding how human look forward
always to make the space around him to be useful for his needs. brick and mortar or
what is called vernacular architecture is a result of what a man need in his living,
working and creating spaces but still the human first need of this adaptation is to
achieve a bigger space and more precautionary procedures against the environment
conditions , and only in particular cases, man seeks the his psychological needs and
what makes him\her feel good in his space , that can be applied in decoration furniture
and lighting

This is leading us to determine what is privet and public for a human

الخصوصية والعمومية في الفراغ

بعض علماء النفس البيئيين حددوا الفراغ الخاص بالانسان اعتمادا على المسافة والابعاد... والآخرون
ربطوا هذه الخصوصية بما يملكه الانسان او بكونه وحيدا في الفراغ ام يتشارك به مه غيره
وما لا يمكننا انكاره ان الخاص والعام في الفراغ يرتبط بما يمارسه الانشان من افعال داخل هذا الفراغ

...

و بمستوى تفكير أعمق . يمكن للإنسان ان يداخل بين الخاص والعام بوقت معا وذلك من خلال

المشاهدة (الاطلالة)

Privacy and publicity:

Some enviro-psychologist define the privacy of a space depending on the distances and dimensions

Others tried to link it to property

While the term privacy-publicity connected to the actions that human make, Human can share his privacy spaces is case he needed to and can practice a lot of independent actions in a public space

At the end human need both privacy and publicity and sometimes human intersect with them at the same time

أفكار مهائية (اعتبارات تصميمية) :

- 1- البيئية الطبيعية هي البيئة الامثل للانسان ليصل الى اعلى مستوياته النفسية
- 2- الانتباه والتجاهل هما الصيغة الاساسية والبدائية لردة فعل الانسان اما الحيز المحيط
- 3- الصدمة البصرية لعناصر التشكيل تكون واضحة أكثر عندما يكون هذا العنصر وحيدا
- 4- مجموع المحيط يعطي معنى (انطبعا) عاما
- 5- يرتبط المعنى بالوظيفة
- 6- الحاجة الاساسية للإنسان هي فراغ يعيش ويعمل ويبدع به
- 7- بعد ذلك يمكن للانسان ان يحول هذا الفراغ حسب حاجته
- 8- نقطة ارتكز هذا التغيير تكون من أكثر المناطق خصوصية عند الانسان وتتوسع بعد ذلك
- 9- بالطبع التغير والتحويل لا يأتي الا بعد الاستكشاف

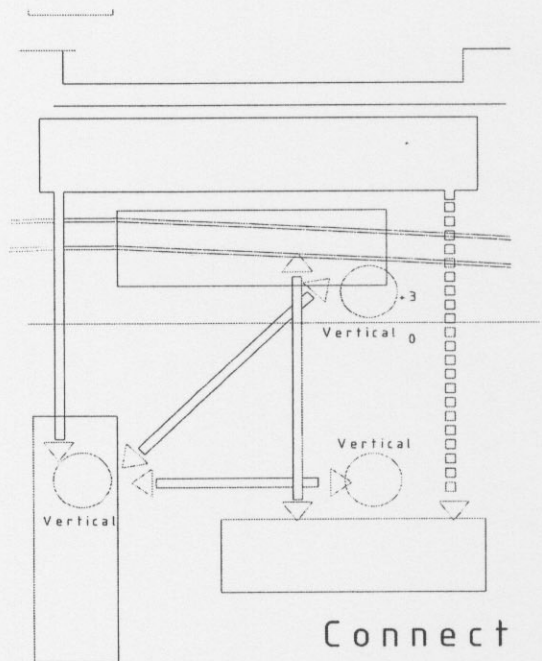
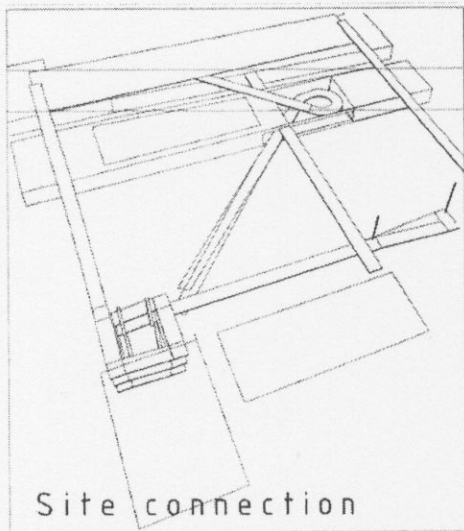
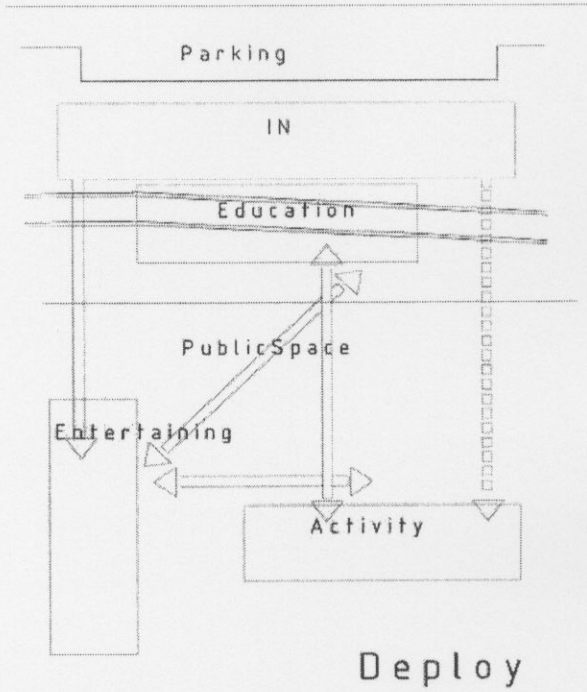
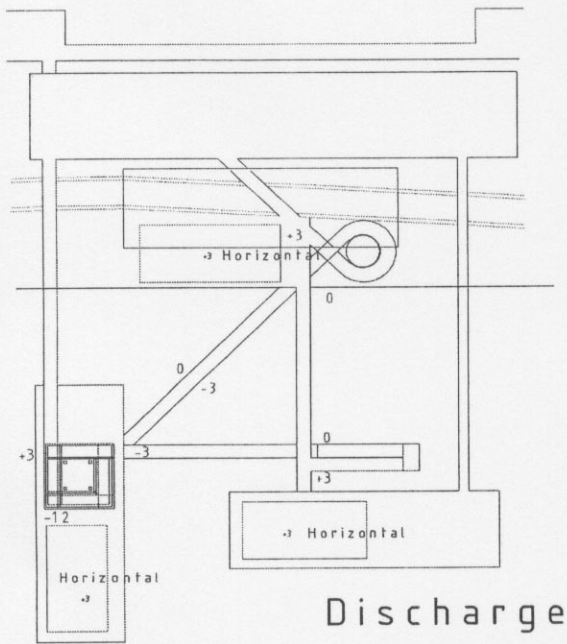
Final Clues :

- 1 Natural environment is the best place for a man to achieve the highest psychological level ...
- 2 Attention an'd ignoring are the initial responds against the physical surroundings : Man made environment does not necessarily leave a certain constant psychological respond
- 3 Psychological impact for a physical element is more effective when this element is (alone)
- 4 Complex of surroundings can contain (visual meaning)
- 5 Meanings is connected to usage
- 6 The primary need for human is a shelter to live-practice-create
- 7 Then human adapt this shelter to satisfy psychological needs
- 8 Adapting pivot point is centered in the most privet space for the human then it spread around
- 9 Adapting comes after exploring

المسار الثاني في عملية المعالجة اسقاط نتائج البحث

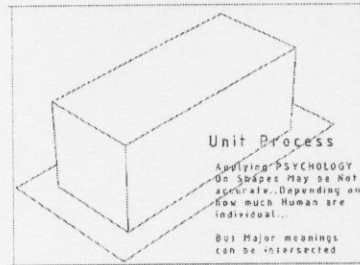
Processing

المرحلة الاولى
 هدف المشروع ومحددات الموقع

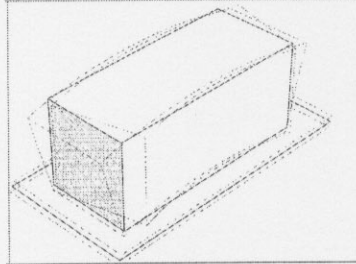


المرحلة الثانية

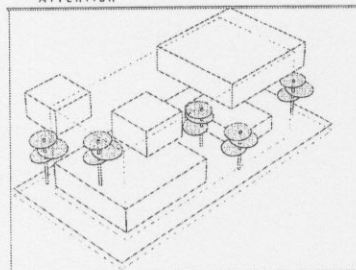
مفاتيح التصميم (بناء على النقاط المستتجة)



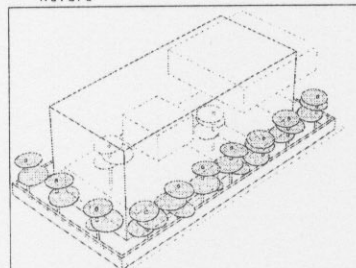
Basic Unit



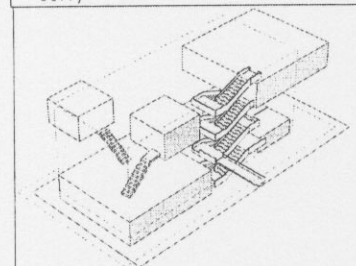
Attention



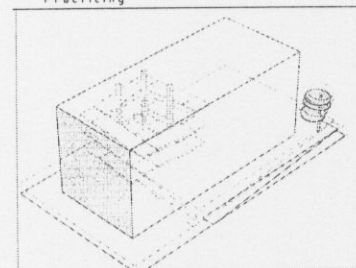
Nature



Saffy



Practicing



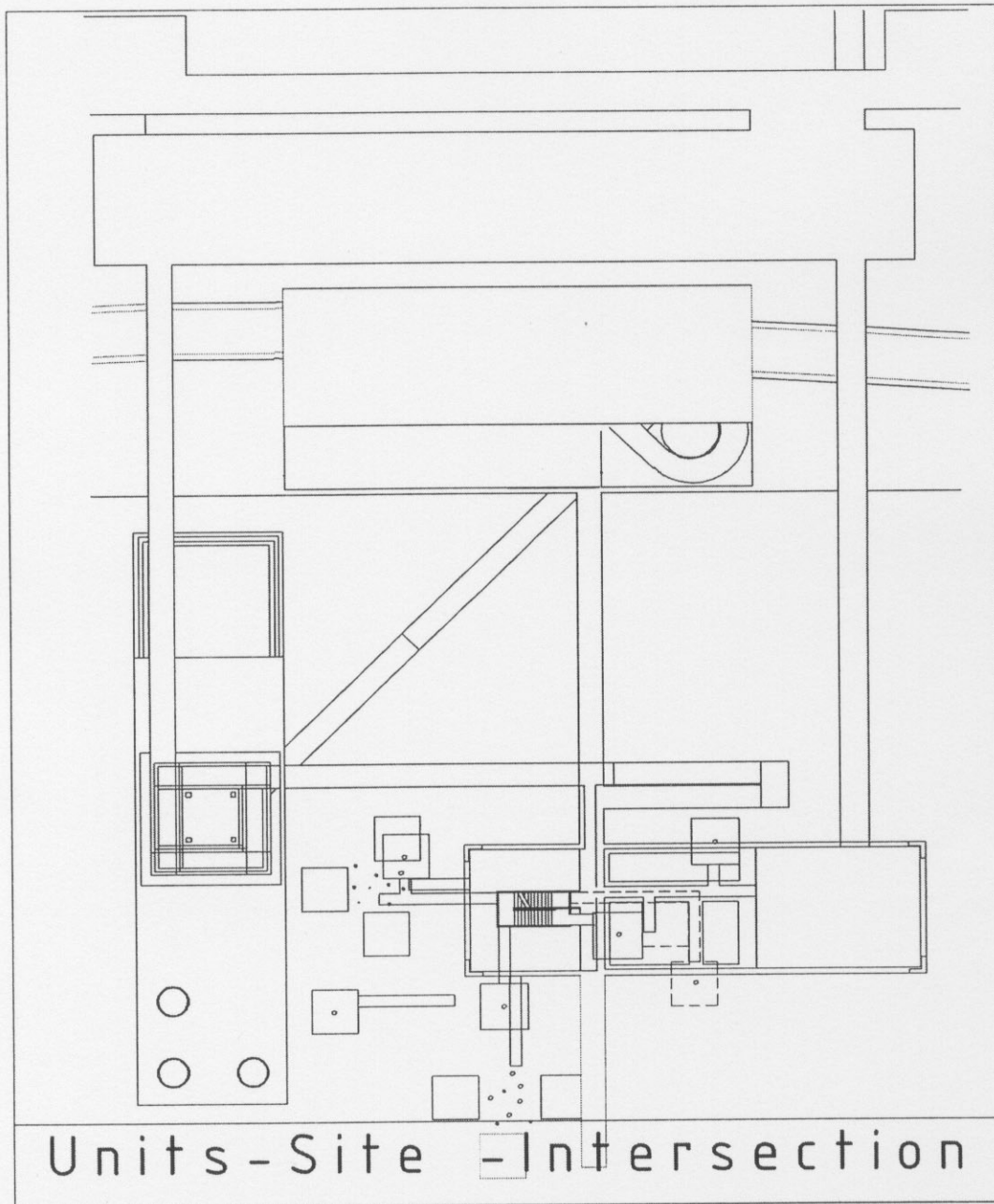
Exploring

تطبيق الصيغ السابقة على فراغات المشروع حسب نوع الفراغ (القسم)

Applying 9 Major Points of Initial human behavior against Physical surrounding as 9 aims needed to be provided functional according to the project program

Final Clues	Exterior	Interior	Project Program						
			Alternative	Entertainment	Development	Education	Activities	Therapy	
1-Natural environment is the best place for a man to achieve the highest psychological level		Nature							
2-Attention an'd ignoring are the initial responds against the physical surroundings		Attention							
3-Psychological impact for a physical element is more effective when this element is alone		Clarity							
4-Complex of surroundings can contain visual meaning		Complexity							
5-Meanings is connected to usage		Practicing							
6-The primary need for human is a shelter to live-practice-create		Safety							
7-Then human adapt this shelter to satisfy psychological needs		Flexibility							
8-Adapting pivot point is centered in the most privet space for the human then it spread around		Privacy							
9-Adapting comes after exploring		Exploring							

Result



البرنامج الوظيفي

النشاطات :

الفراغات الفردية : (خمسة وحدات)

مجموعة فراغات مؤهلة لممارسة نشاطات تتعلق بالتفكير 20*5

مجموعة فراغات مؤهلة لممارسة نشاطات تتعلق بالتطبيق 20*5

فراغات استرخاء 20*5

الفراغات الجماعية : (وحدتين)

مجموعة فراغات مؤهلة لممارسة نشاطات تتعلق بالتخطيط (Open space technology)

75*2

مجموعة فراغات مؤهلة لممارسة نشاطات تتعلق بالتطبيق (Open space technology)

50*2

فراغات تطبيقية خاصة :

مرسم - مشغل نحت - أستوديو موسيقي - مسرح أداء - قاعة رقص

2م1000

2م1450

التوعية والمهارات الفردية :

قسم التوعية:

ورشات العمل

قاعتين كل قاعة بمساحة 50م 2

قاعة محاضرات تتسع ل 50 شخص 75م 2

استقبال بمساحة 30م 2

مكتب اشراف عام : 25م 2

قسم النشر:

3 مكاتب إدارية بمساحة 20م 2 لكل مكتب

مكتب للنشر والمقابلات 2م30

مكتب الإحصائيات 2م25

صالة اجتماعات 2م30

المكتبة:

قراءة 2م110

مكتب إعارة خارجية 2م20

غرفة مسؤول المكتبة 20: 2م

2م525

قسم المهارات الاجتماعية :

صالة لعرض وسائل وكتب تتعلق بالمادة

قاعات العمل:

قاعة ل 40 شخص

قاعتين كل قاعة ل 20 شخص

قاعتين كل قاعة ل 10 أشخاص

قسم استشاري 2م50

مكتب اشراف 2م25

2م425

2م950

الترفيه:

كافيه 200: 2م

2م50 net cafe

نادي ومركز معالجة فيزيائية 250: 2م

مسبح ومركز الماء 250: 2م

2م750

2م750

الإدارة :

مكاتب العلاقات العامة 2 * 40 م: 2

مكاتب إدارية 4 * 25 م: 2

غرف للموظفين 3 * 20 م: 2

2م250

2م250

2م3 000

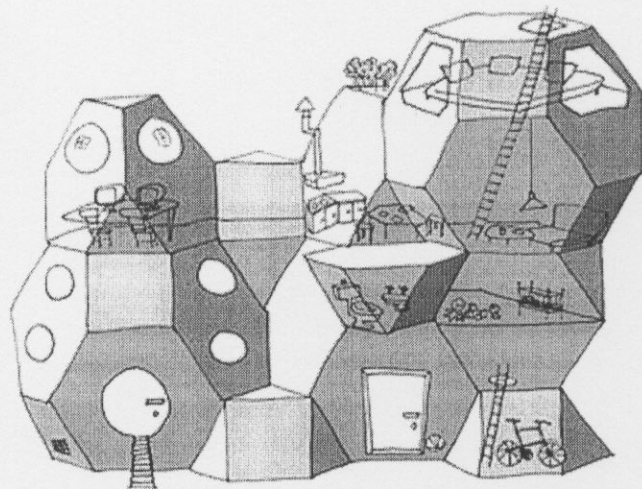
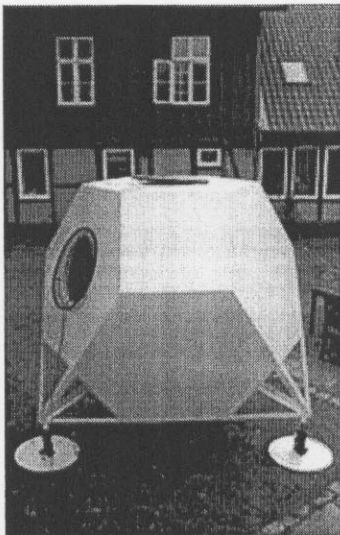
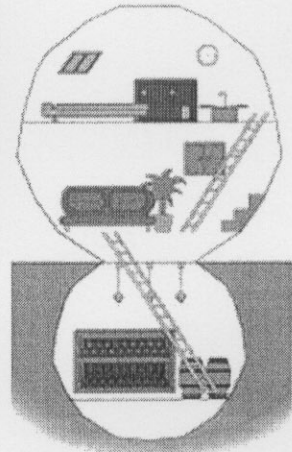
3300 % 10 *

Detail and support

نماذج

individual spaces

الفراغات الفردية



Inter active architecture : العمارة التفاعلية :



Resources

Articles about :

Christopher Alexander *The Timeless Way of Building*

Stewart Brand, *how building learns*

Frances Yates. *The art of memory*

Alain De Botton, *The architecture of happiness*