

الجمهورية العربية السورية

جامعة دمشق

كلية الهندسة المعمارية

مذكرة مشروع تخرج

مركز إعادة تأهيل الأحداث بدرعا

دراسة أعدت لنيل شهادة البكالوريوس في الهندسة المعمارية

بإشراف:

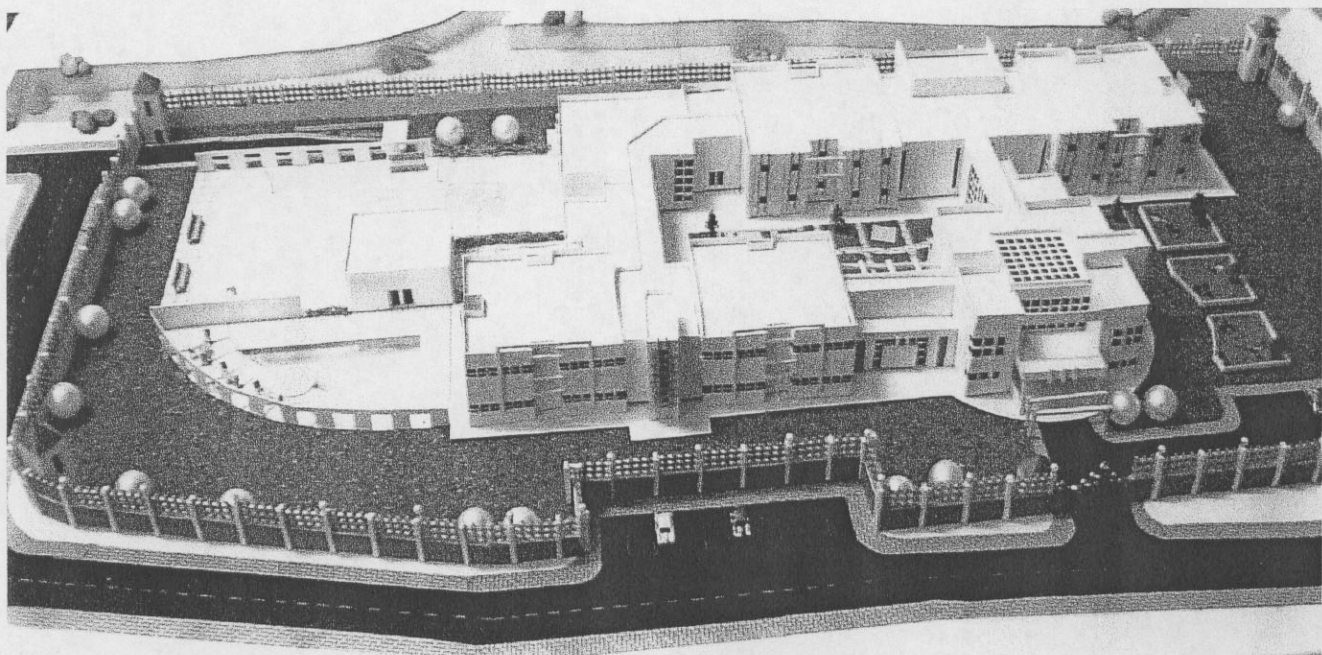
د. عامر جبري

د. زياد الملا

تقديم:

تغريد معروف النجلات

دورة شباط 2005



الإهداء:

المقدمة:

يُعتبر الشباب الناشئ و الفئة الشابة في المجتمع هي الفئة الفاعلة و التي يتطور بها المجتمع لأنهم يشكلون المستقبل ويكون هذا المستقبل واعدأ بمقدار ما تكون هذه الفئة واعية و متعلمة ، و لكن يتعرض بعض هؤلاء الشباب إلى انحراف في السلوك ناتج عن قلة الوعي أو الفقر أو الجهل و غيره.....
لذلك كان من الواجب أن نعمل على إعادة تأهيل هؤلاء الأحداث و إصلاحهم و توعيتهم ليعودوا أفراداً صالحين و فاعلين في المجتمع. و من هنا أتت فكرة المشروع.

فكرة المشروع والهدف منه:

إن فكرة المشروع اجتماعية بالدرجة الأولى تُعنى بالأحداث الجانحين الذكور الذين تتراوح أعمارهم بين (12- 18) سنة من مرتكبي الجنايات الخفيفة كالسول و السرقة والغش..... بالإضافة إلى المشردين.
يستوعب المركز (100 - 120) حدثاً و تتراوح فترة الإقامة بين (6 - 8) شهور و الهدف منه إعداد هؤلاء الأحداث الجانحين نفسياً و اجتماعياً للعودة إلى ممارسة دورهم في المجتمع بشكل أفضل من خلال محو أمية الجاهلين منهم و تعليمهم بعض الحرف اليدوية الخفيفة التي تساعدهم على المعيشة دون الحاجة إلى الانحراف و الجنوح.

اختيار الموقع:

تم اختيار أرض المشروع في محافظة درعا في مكان يبعد قليلا عن مركز المحافظة وفي منطقة تحيط بها الأراضي الزراعية و المناظر الطبيعية التي تساعد على تأهيل هؤلاء الأحداث الجانحين نفسياً .

وتبلغ مساحتها (12000) م²

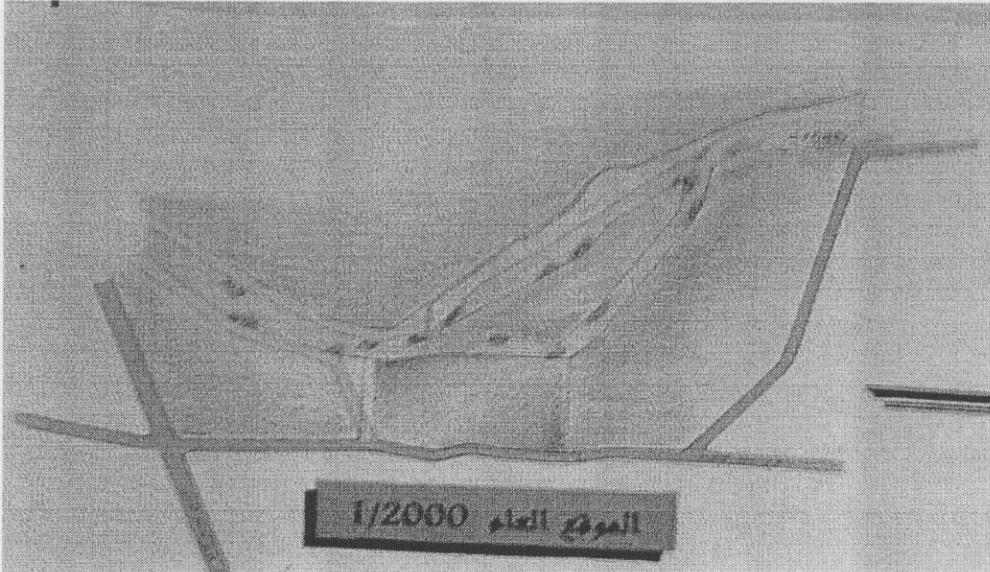
و يحدها: - من الشمال: شارع (اليادودة - طفس)

وهو شارع فرعي غير سريع.

- من الشرق: طريق ترابي بسيط.

- من الجنوب: وادي صخري.

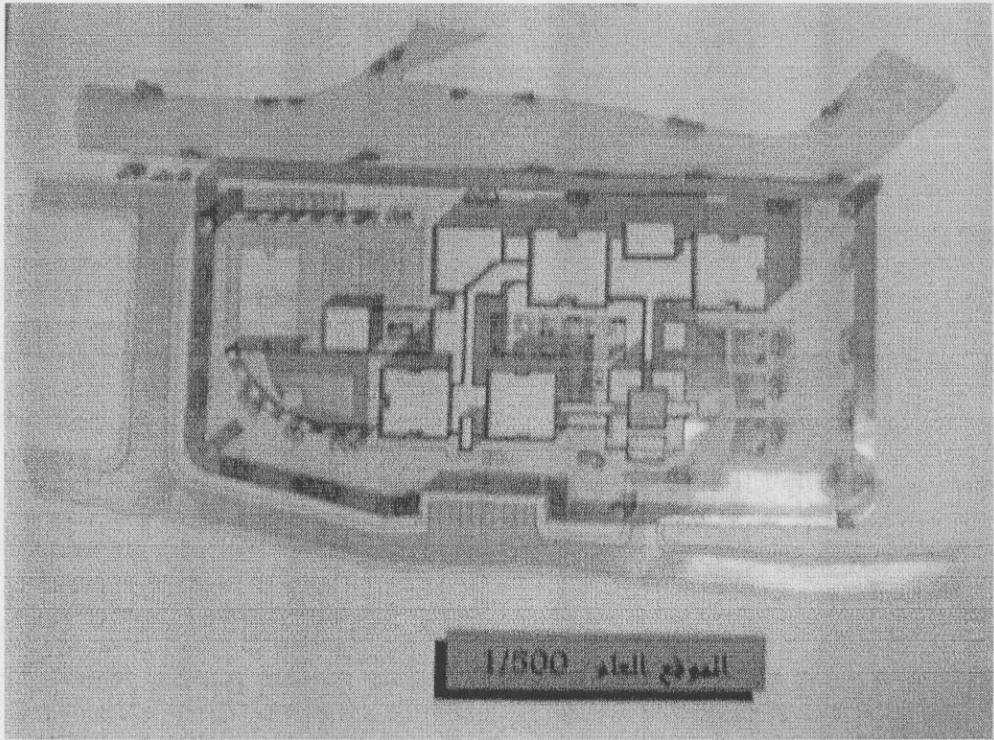
- من الغرب: أراضي زراعية واسعة



فكرة التصميم:

تتعلق فكرة تصميم المشروع من أن المعنيين بهذا المركز هم من الشباب الذين يعانون من مشاكل نفسية وانحراف في السلوك والتعامل مع الآخرين لذلك فقد أهتم بأن يكون المركز كمكان يساعدهم على تهذيب أخلاقهم ويبعث على الراحة النفسية ويقدم لهم المساعدة لإعادتهم إلى المجتمع كأفراد فاعلين لذلك فقد اتخذ المركز طابعاً ترفيهياً علاجياً بالإضافة لكونه مركزاً إصلاحياً.

وتبلغ مساحة المركز الإجمالية (5000) م^٢.



● ويقسم المشروع إلى قسمين:

- القسم الأول (بهو الدخول):

وينفرد بالتعامل مع الوسط الخارجي عن باقي أجزاء المشروع.

- القسم الثاني (قسم الإقامة - القسم التعليمي):

ويتصف بكون العلاقات بينهما داخلية بالإضافة لعلاقتيهما مع القسم الترفيهي وبالتالي فإن حركة الأحداث الرئيسية بين هذه الأقسام الثلاثة.



البرنامج التفصيلي للمشروع:

أولاً: بهو الدخول: وتبلغ مساحته (225) م^٢

ويتألف من:

- الاستعلامات (15) م^٢

- غرف حراسة + قسم المناوبة الليلية (40) م^٢

- قاعة انتظار (40) م^٢

- مكتب تسجيل الأحداث ووضع الأمانات (60) م^٢ (وله علاقة مباشرة مع قاعة لقاء الزوار).

ثانياً : قسم الإقامة:

ويتألف من:

- غرف منامة للأحداث عدد(40) غرفة تتوزع على طابقين وكل غرفة تستوعب (3) أشخاص بمساحة الغرفة (25) م² يلحق بكل غرفة دورة مياه خاصة بها.
- غرفة الحراسة والمناوبة الليلية (15) م²
- غرفة البياضات (15) م²
- صالة للمطالعة (100) م²
- صالة معيشة مشتركة (100) م²
- حمامات مشتركة (أدواش)
- صالة طعام (مطعم) مشترك بمساحة (180) م²

ثالثاً: قسم التعليم والتأهيل:

ويتألف من:

- أ - ورشات لتعليم المهن اليدوية في الطابق الأرضي وهي:
 - ورشة تعليم الخياطة عدد (2)
 - ورشة لتعليم الصناعات الجلدية الخفيفة عدد(2)
 - ورشة لتعليم حرفة الأشغال الخشبية اليدوية عدد(2)
- ب - قاعات تدريسية في الطابق الأول وهي:
 - قاعات محو الأمية عدد(2)
 - قاعات تعليم على الحاسب عدد(2)
 - قاعات تعليم على الآلة الكاتبة عدد(2)

* و تبلغ مساحة كل منها (45) م² و يلحق بكل منها مستودع خاص بها

- ج - قاعة مشتركة للمدرسين (45) م² عدد(2).

- د - بوفيه صغير + الخدمات اللازمة.

رابعاً: القسم العلاجي بمساحة إجمالية (60) م²

و يتألف من:

- غرفة الطبيب النفسي (20) م²

- غرفة المرشد الاجتماعي (20) م²

- الخدمات اللازمة.

خامساً: القسم الترفيهي (خارجي):

ويتألف من:

- ملعب كرة السلة (26*14) م²

- ملعب كرة طائرة (9*18) م²

- مسبح مكشوف (100) م²

يلحق بها المشالح و الأدوات (150) م²

سادساً: القسم الإداري بمساحة إجمالية (200) م²

ويتألف من:

- غرفة مدير المركز + السكرتارية

- غرفة معاون المدير

- الأرشيف والذاتية

- المحاسبة - مقسم الهاتف

- قاعة مطالعة - به فيه صغير + الخدمات اللازمة

سابعاً: قسم القبو:

ويتألف من:

- المطبخ بمساحة (120) م^٢

- قسم الغسيل والكوي (130) م^٢

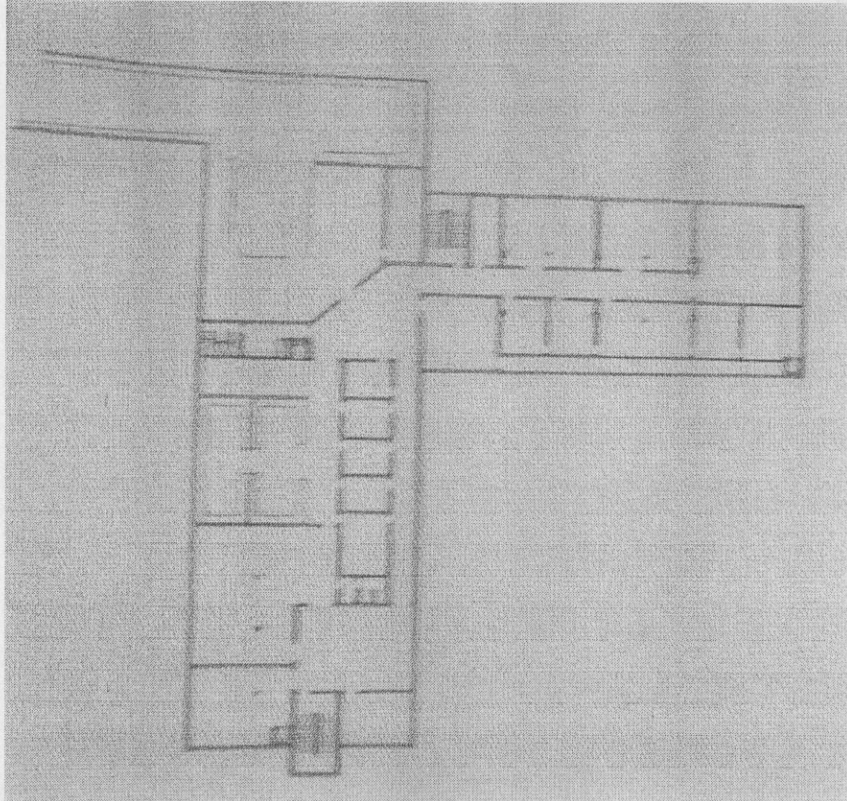
- القسم التقني (غرفة التدفئة والتكييف - غرفة الكهرباء - المولدة)

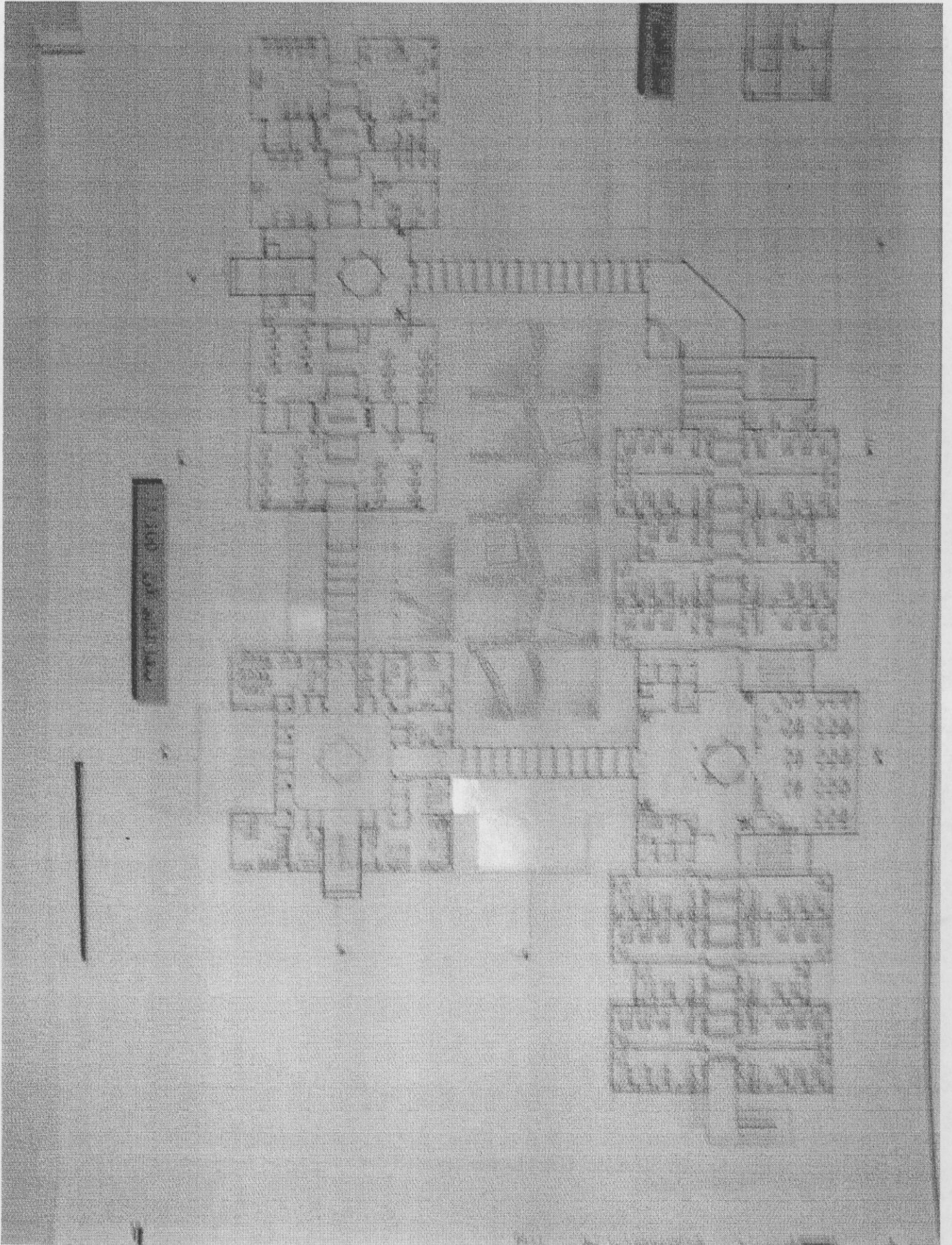
بمساحة إجمالية (140) م^٢

بالإضافة إلى مستودعات تابعة للورشات ومنتجاتها

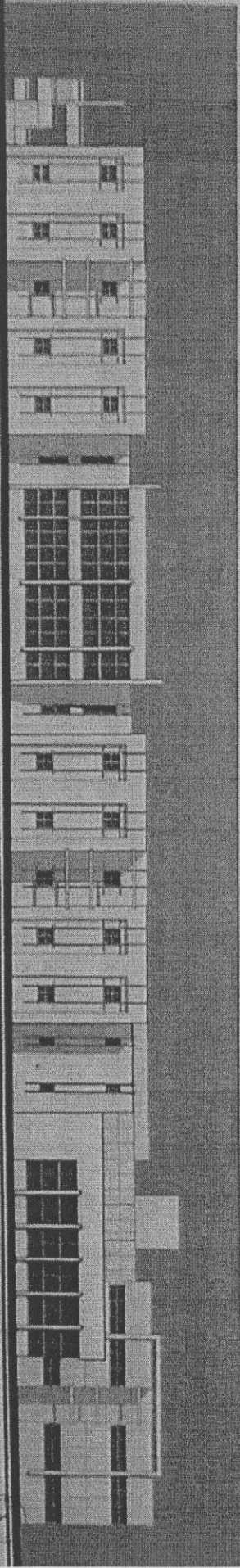
● ويتضمن المركز ساحة مكشوفة تشكل فراغ داخلي مفتوح للاستراحة

بالإضافة لوجود فراغ شتوي مغطى.

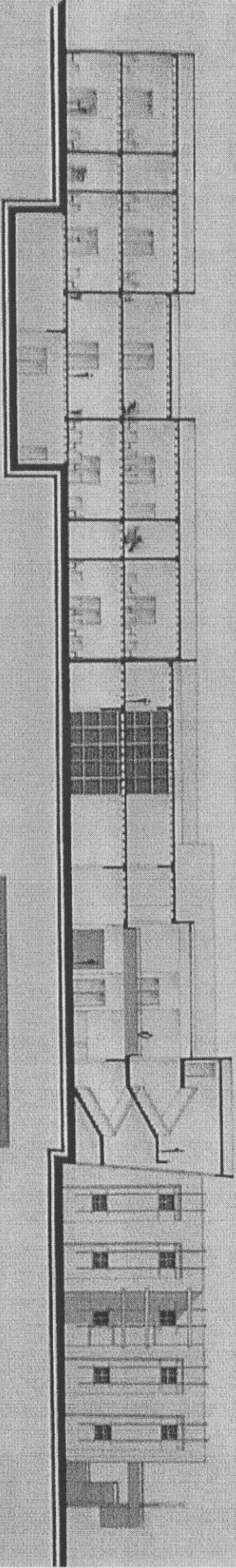




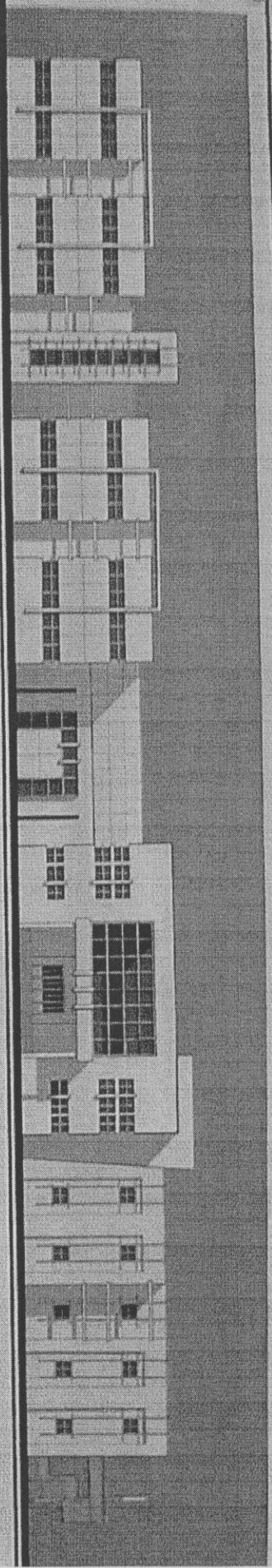
1/100 3D architectural rendering



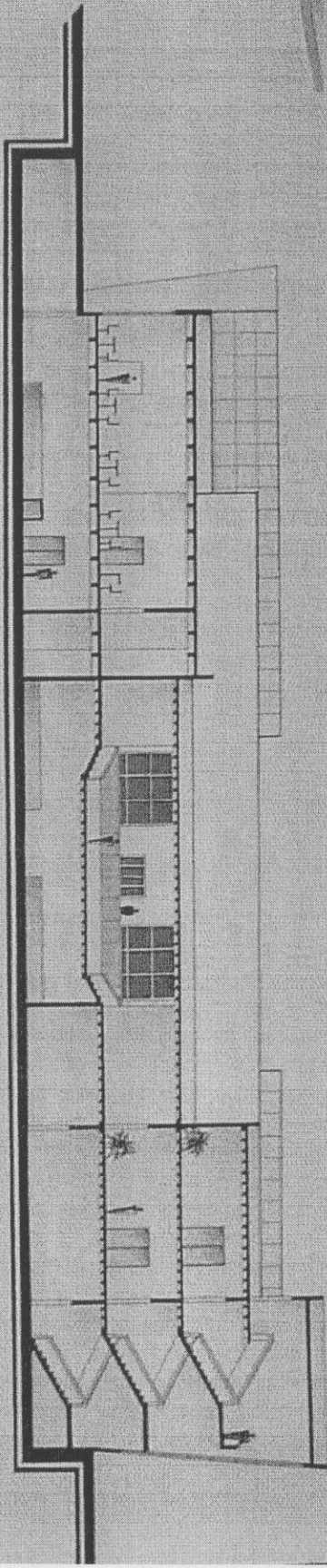
1/100 A-A section



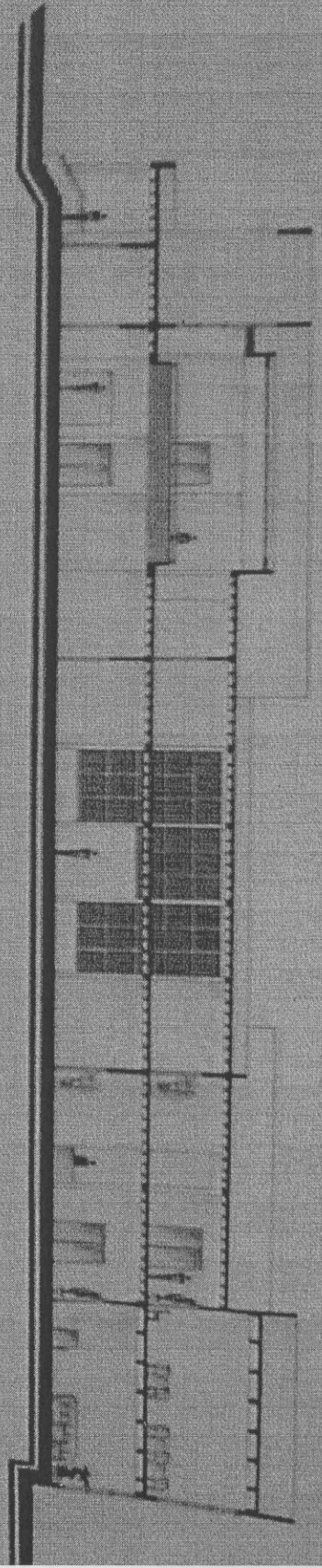
1/100 3D architectural rendering

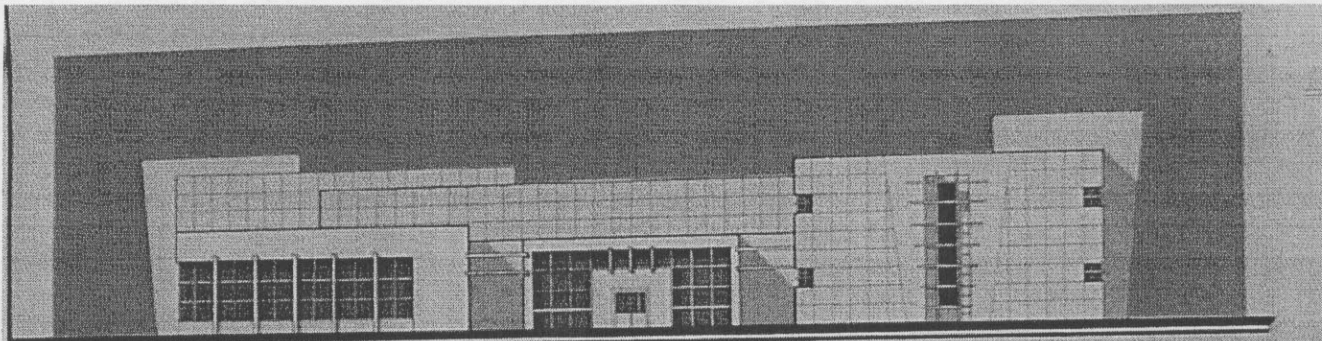


1/100 C-C Hall

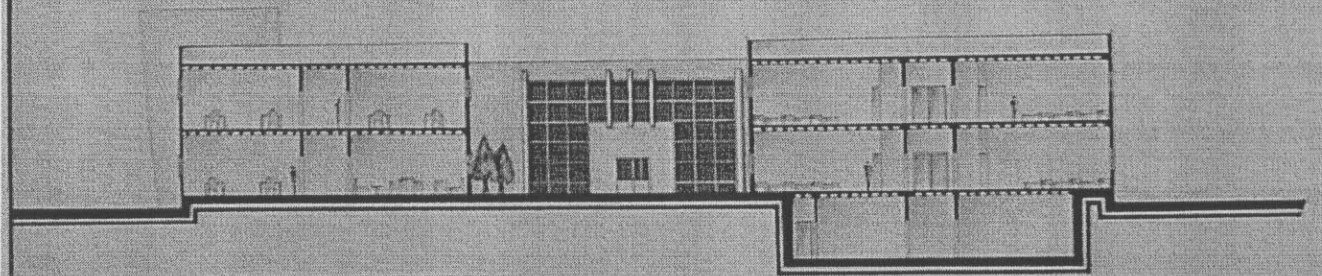


1/100 B-B Hall

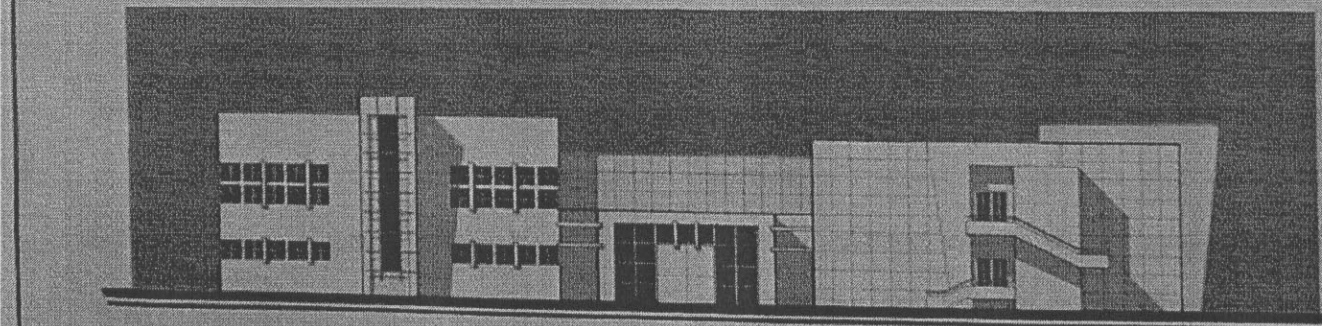




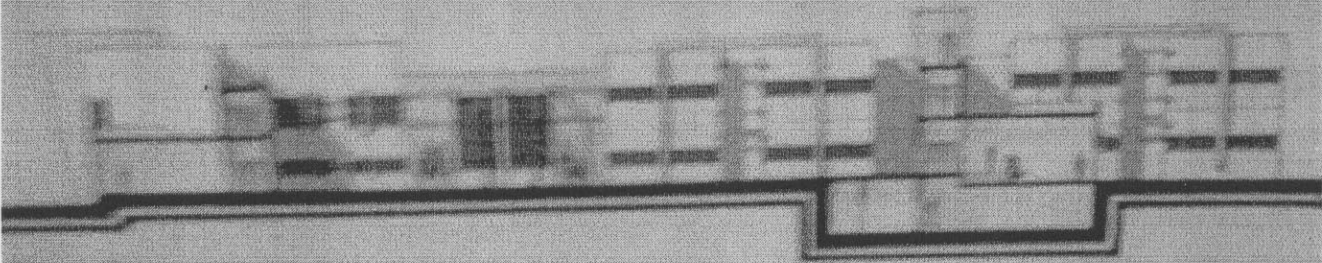
الواجهة الغربية 1/100



القطع D-D 1/100



الواجهة الشرقية 1/100



القطع A-A 1/100