

كلية الهندسة المعمارية

جامعة دمشق

# مركز انتاج سينمائي

اشراف

غسان عبود

دم يسار عابدين

تقديم: ليال بوز

## مركز الانتاج السينمائي

● ان التطور التكنولوجي و الثقافي و الاعلامي في العالم الحديث يجعلنا نفكر وبشكل جدي بتطوير اساليب تنمية الامكانيات التي يكتنزها افراد المجتمع ولا سيما في حقل الاعلام وهو القوة الحديثة المؤثرة على ثقافات الامم و اتجاهاتها.

ونقفن اليوم امام انجاز حضاري راقى وهو عالم السينما الذي قدم للبشرية الكثير الكثير بعناصره: المنتج-المخرج-مهندس الصوت و الممثلون بمجموعهم وتناسقهم بالعمل، اضافة لعناصر التمويه الذي له ثلاثة أغراض: الجمالي-الكلاسيكي-التاريخي.

هذا ولا يفوتنا ان نذكر الموسيقى التي تحشد السكون وتقيم التوازن الحسي وتبرز الانفعال والتي لها اثرها في الانتاج السينمائي، ومن البديهي ان السينما وسيلة تستطيع الاستغناء عن الموضوع التقليدي (الوقائع و الحوار) وعن الكتابة الشريطية (التوليف) أو عن احترام الحقيقة الوثائقية.

اذاً لابد من تواجد مراكز متطورة مختصة قادرة على عكس المستوى المتطور للدراما السورية والفن السوري في السينما والتلفزيون، وتستوعب المواهب الفنية المتنامية في هذه المجالات، واستغلال قدرة استيعابه لتنمية مواهبه، وهذا المشروع عبارة عن محاولة لايجاد مركز يعطي كل امكانياته لتطوير الفن التلفزيوني السينمائي.

### موقع المشروع:

يقع المشروع في مدينة دمشق وعلى أرض ١٧ نيسان وهي الارض الحاصلة من تقاطع شارع ١٧ نيسان وشارع تنظيم منطقة كفرسوسة.

### مبررات اختيار الموقع:

تم اختيار هذه الأرض لعدة أسباب منها:

- قربها من مركز الاذاعة والتلفزيون.
- قربها من ساحة الامويين كمركز هام في المدينة.
- توضعها بالقرب من مراكز ثقافية (كليات-مدينة جامعية-مكتبة الأسد....)
- اطلالتها على جبل قاسيون.

## • برنامج المشروع:

### أ. قسم الجمهور:

- بهو الدخول: بمساحة اجمالية ٢٤٥٠ م<sup>٢</sup> ويتضمن: -ركن استعلامات وأماكن انتظار، كوات هاتف، ركن لبيع البوسترات، قسم الامن... خدمات صحية.
- صالة بيع منتجات المركز بمساحة اجمالية ٢١٠٠ م<sup>٢</sup> وتضمن بيع (مجلات، أشرطة كاسيت، أفلام CDs...).
- قسم عرض أحدث منتجات المركز يعرض فيه أفلام وثائقية كما وتعرض أدوات تصوير قديمة، هذا ويكون تابع للصالة المتعددة الاسعمال عند الاحتفال بتوقيع منتج جديد بمساحة ٢١٢٠ م<sup>٢</sup>.
- صالة متعددة الاستعمال بمساحة ٢٢٠٠ م<sup>٢</sup>.

### ب. القسم الانتاجي: ويتضمن: -قسم الاستديوهات: -تصوير (داخلي-خارجي).

-تسجيل موسيقي.

-دوبلاج.

-حوار مع فنان (بتواجد

الجمهور).

-قسم المخابر.

-قسم لانتاج أفلام الكرتون.

-قسم الطباعة و المستودعات الملحقة.

- قسم الاستديوهات: -استديوهات تصوير داخلي عدد ٣ بمساحة ٣٠٠ -

٤٠٠ م<sup>٢</sup> وارتفاع حتى منسوب شبكة الاضاءة ١٢ م، يلحق بها:

-غرف للمكياج.

-غرف لتبديل الملابس.

-غرف للمثلين.

-غرفة تحكم.

- أماكن للتصوير الخارجي.

- هذا ويتم التصوير داخل الاستديو بنسبة ٦٠-٨٠%

وخارجه بنسبة ٢٠-٤٠%.

- استديو حوار مع فنان يتم فيه تصوير الحوار بحيث يكون الجمهور جزء من هذا الحوار بمساحة اجمالية ٢٢٠٠ م<sup>٢</sup>.

- استديو التسجيل الموسيقي بمساحة ٢١٥٠ م<sup>٢</sup> يلحق به غرفة تحكم بالصوت.

- استديوهات الدوبلاج عدد ٢ بمساحة ٦٥ م<sup>٢</sup> للاستديو.

- ويلحق بالاستديوهات بشكل عام غرف للتحكم الضوئي و الصوتي.

- مخبر التحميص و طبع الترجمة بمساحة (١٥٠-٢٠٠) م<sup>٢</sup>، وحيث يستخدم

للتحميص ٣ أنظمة: -موجب ملون ايستمان واورفور RC7، التحميص

ECN-2 (الاطهار في درجة حرارة عالية ٤٠ درجة مئوية).

-يستخدم نظام سالب ملون (ايستمان كونور)، التحميص ECN-2 (الاضهار بنفس الشروط السابقة).

-النقل سالب موجب تستعمل أفلام ايستمان ملونة متوسطة بمعدل طول الفيلم المستخدم ٩ رول × ٣٠٠ = فيلم مدته ساعتين.  
كل فيلم يحتاج الي: ١٠ طبعات للسينما السورية.  
١٠ للسينما العربية.  
١٠ للسينما في البلدان العربية.

- بالاضافة الي نسخ الأفلام بمساحة مخصصة ٦٠-١٠٠م٢.
- مستودع لحفظ الأفلام بمساحة ٢٥٠م٢ تتوافر فيه شروط عزل الرطوبة والحفاظ على درجة حرارة مناسبة.
- قسم لانتاج أفلام الكرتون ويتألف من: تصميم و رسم الرسوم المتحركة يدويا بمساحة ١٠٠م٢.

-تصميم على الكمبيوتر بمساحة

١٠٠-١٥٠م٢.

هذا ويلحق بهذا القسم:-قسم غرافيك و تصوير فوتوغرافي يلحق به غرفة تحميص، مستودع لأدوات التصوير بمساحة اجمالية ١٥٠م٢.

-قسم طباعة البوسترات ١٥٠-٢٠٠م٢.

-مكتبة ٢٠٠م٢.

-استراحة للفنيين في كل طابق بمساحة ٢٥٠م٢.

-شبكة اتصالات و مبادلات اعلانية بمساحة ١٠٠م٢.

-جزر اموننتاج و المكساج بمساحة ١٠م٢.

- مستودعات الاجهزة التقنية (الات تصوير-معدات...).

-مستودعات ملحقة (ملابس -أثاث..).

الورشات:- ورشات للديكور ١٥٠م٢، النجارة ١٠٠م٢، التنجيد ٧٥م٢، الدهان

٥٠م٢، الخياطة وقص الشعر و المكياج ١٠٠م٢.

٣. الفعاليات الترفيهية:

• سينما تتسع لحوالي ٢٠٠ شخص بمساحة ٢٣٥م٢.

• كافيتيريا مع تخديم بمساحة ٢٠٠م٢ هذا ويلحق بها تيراس يستخدم

للعرض الخارجي (منحوتات و تماثيل للفنانين).

٤. قسم الإدارة:

• مكتب المدير +سكرتاريا+ غرفة انتظار وركن اجتماعات بمساحة ١٥٠م٢.

-مكتب معاون ٥٠م٢.

• قسم التسويق: مدير +سكرتاريا+قسم معلوماتي+مندوبين شركات بمساحة

١٥٠-٢٠٠م٢.

• شعبة انتاج و اخراج (مكاتب مخرجين+منتجين+مدير فني+مدير

اداري+قسم معلوماتي) ١٠٠-١٥٠م٢.

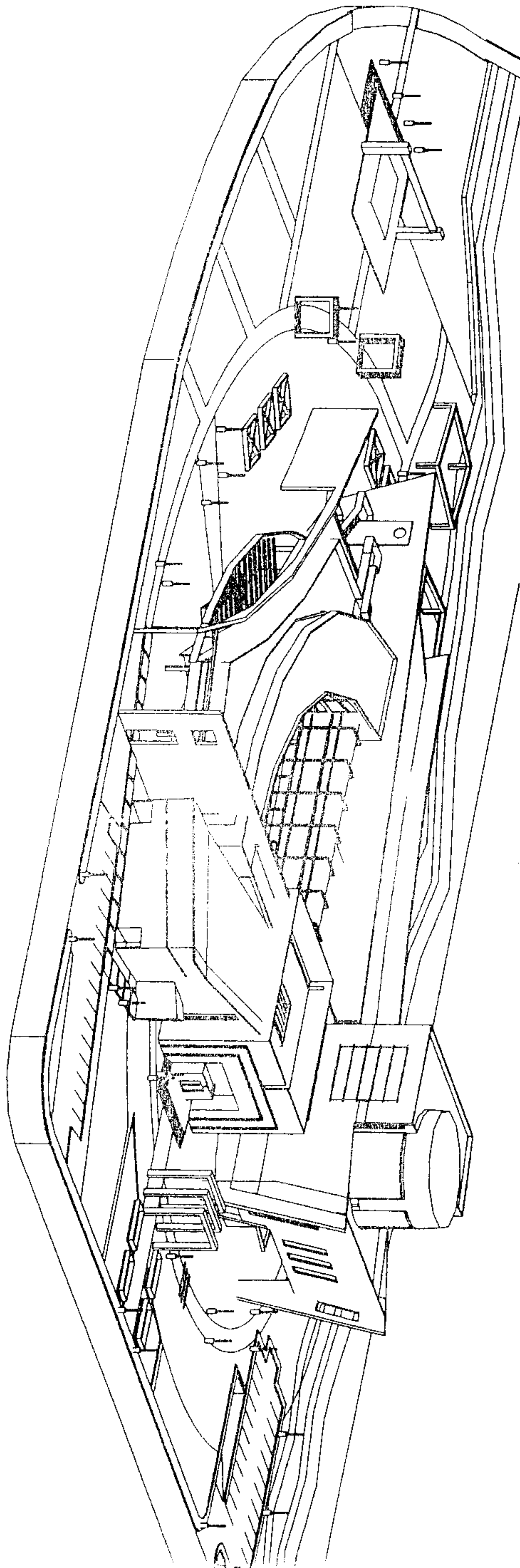
• الدائرة القانونية+قسم الرقابة (١٠٠-١٥٠م٢):

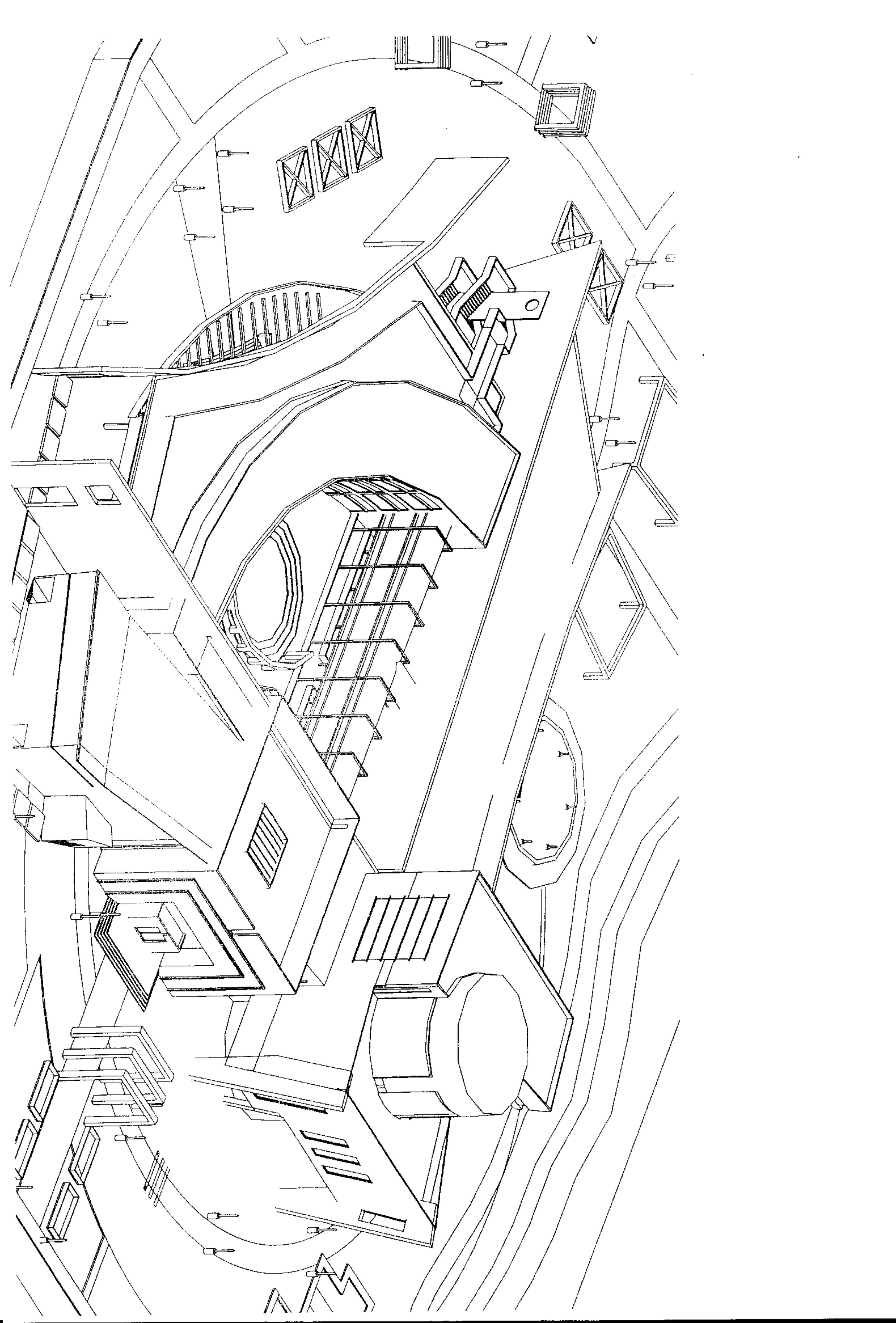
## قسم مشاهدة المواد قبل العرض.

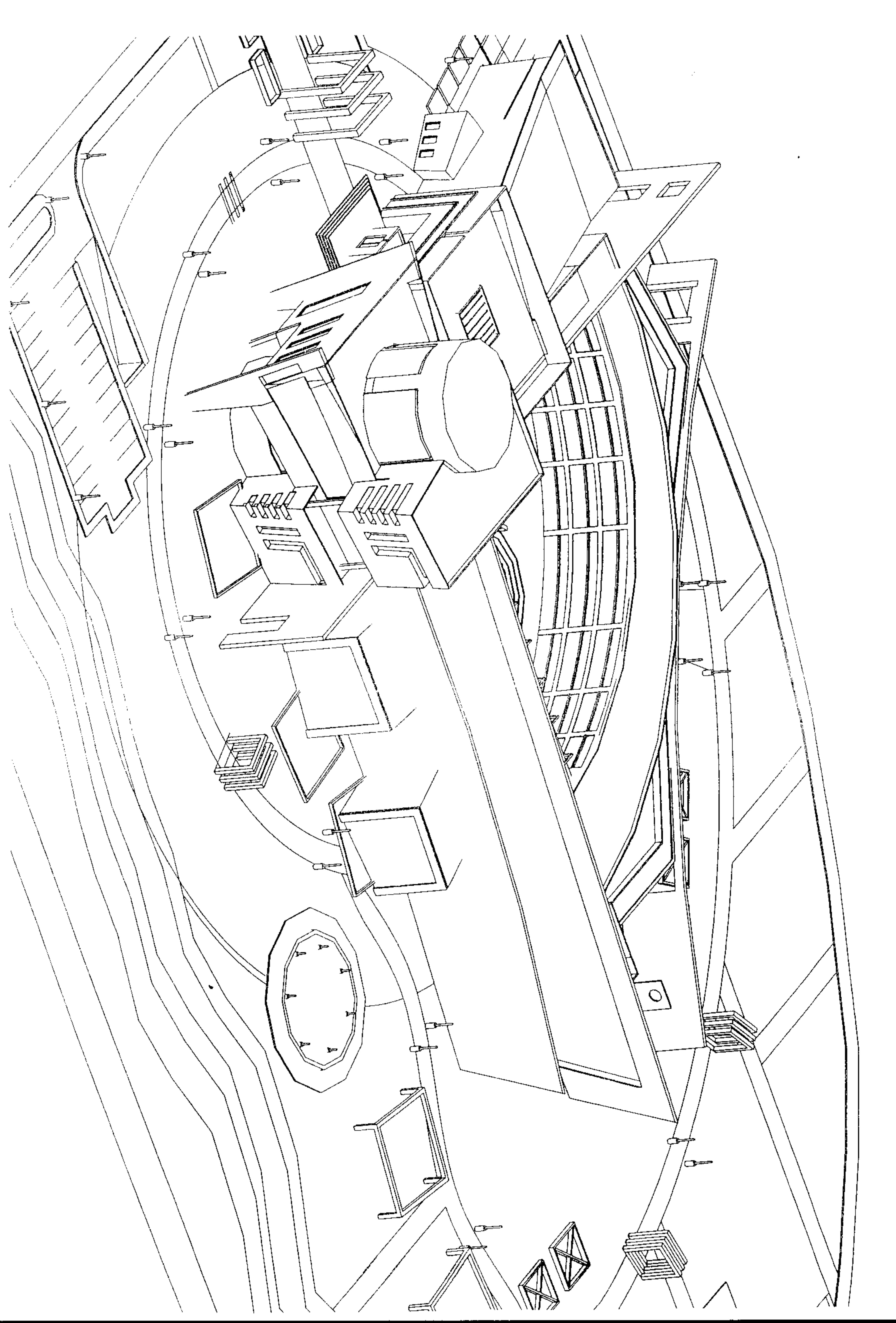
- القسم الهندسي ٢٠١٥م: (مهندسي كهرباء واطباء-صوت-كومبيوتر-ديكور و اعلان-الكثرون)..
- شعبة انتاج و اخراج ٢٠٢٠م: مكاتب مخرجين+منتجين+مدير الشعبة.
- اعداد برمجي و تصميم ٢٠٢٠م: معدي البرامج-مخرج-منتج-قسم معلوماتي.
- قسم دعايات و اعلان ٢٠٢٠م: مدير اعلانات-مكتب استشارات اعلامية-اجتماعات-مخرج-منتج.
- قسم الأبحاث و المراسلات ٢٠٢٠م: المساعدين-الاخبار-العلاقات العامة.
- قسم مقدمي البرامج: ٢٠٢٠م.
- مكاتب استثمارية: وهي مكاتب لشركات سينمائية تعود لصالح المركز مثل شركة (20 century fox, warner bross..) بمساحات متنوعة (٦٠-١٥٠م) مندوبين عن الشركة للمفاوضات-اشراف و تنفيذ العمل).
- قسم الخدمات العامة:

- مستودع عام للفرش بمساحة ٢٠١٠م.
- قسم الصيانة الالكترونية(ورش الاصلاح+اجراء الاختبارات على الاجهزة الجديدة) بمساحة ٢٠١٥م.
- مستودع الاجهزة و التسجيلات بمساحة ٢٠٣٠م.
- غرفة اجهزة التحكم و الكهرباء بمساحة ٢٠٥٠م.
- غرفة تدفئة و تكييف بمساحة ٢٠٢٠م.
- مولدات احتياطية ٢٠٥٠م.
- خزان ماء+خزان مازوت.
- استراحة للفنيين بمساحة ٢٠١٠م.
- مستودعات تابعة للقسم الانتاجي بمساحة اجمالية ٢٠٢٥م.
- المساحة الاجمالية: ٢٠٩٠٠٠م.
- قسم الجمهور: ٢٠٨٧٠م.
- القسم الانتاجي: ٢٠٣٦٩٥م.
- القسم الترفيهي: ٢٠٥٥٠م.
- القسم الاداري: ٢٠٢٠٥٠م.
- الخدمات: ٢٠١٣٠٠م.

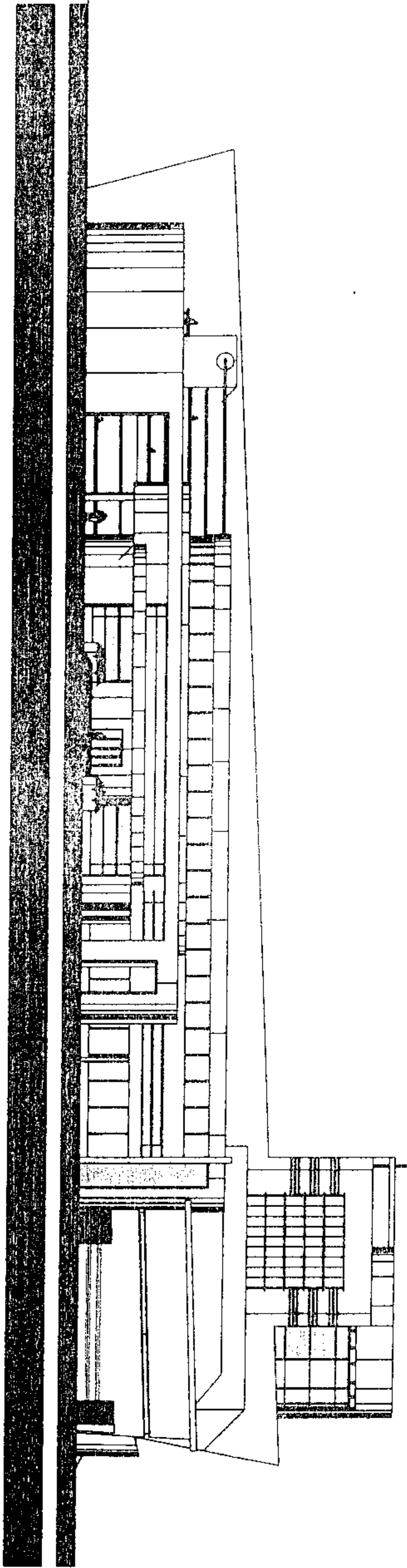
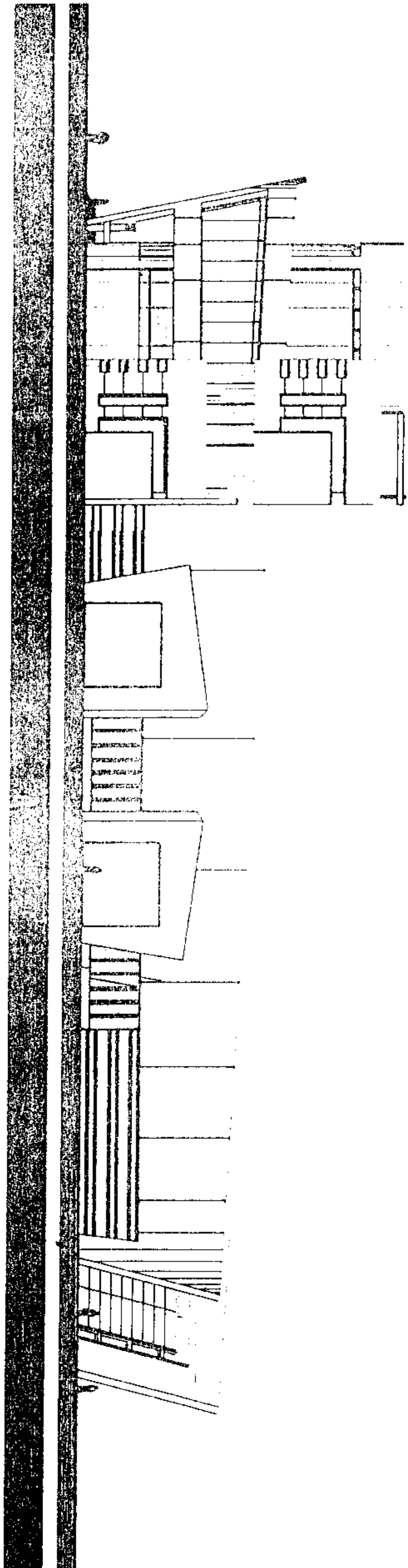
هذا ويلحظ في الموقع العام الدراسات الحدائقية التي تتضمن أماكن تصوير في الهواء الطلق، والجلسات ومدراج ومسطحات مائية.

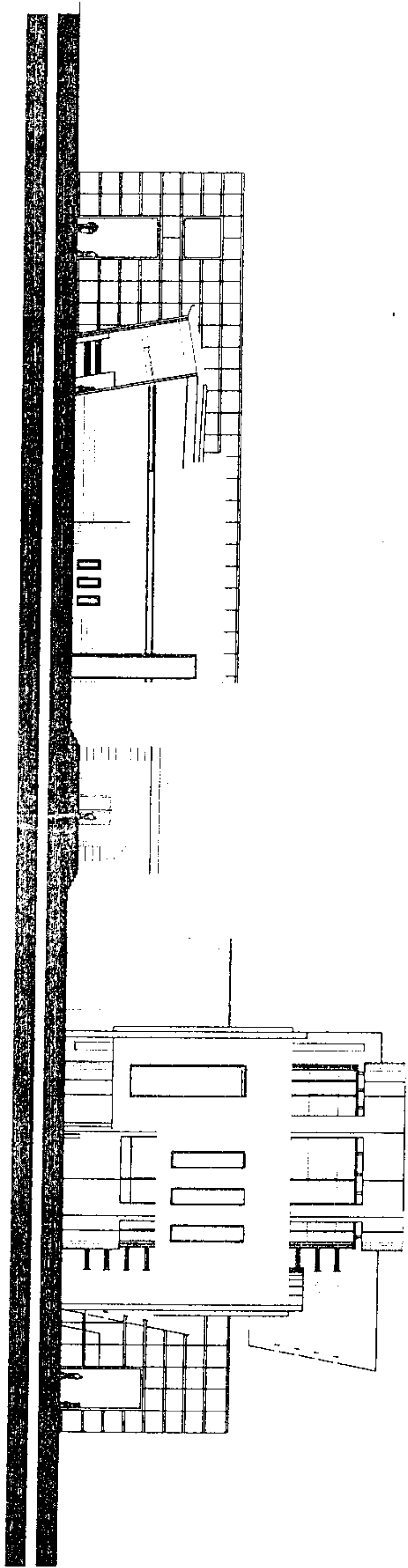
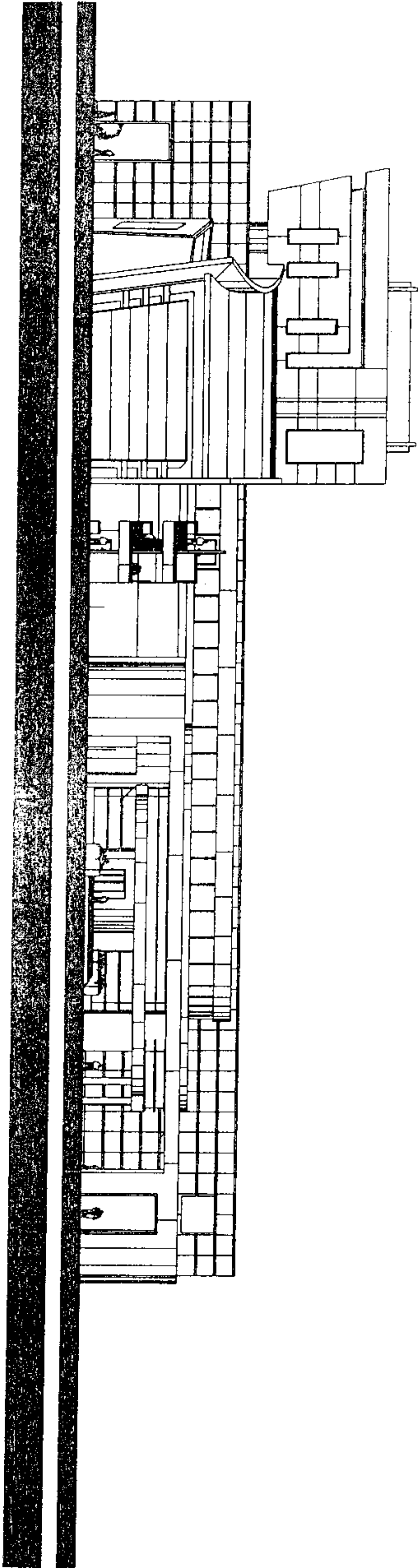












## ملحق

### العزل الصوتي ومعالجته في الاستديو

من أجل العازلية الصوتية في الاستديوهات، استغلت حديثاً "أخصية النوايض في الاهتزاز والتخامد الصوتي و تأثيرها على الناقلية مع امكانية صنعها من مواد معدنية ذات مقاومة للظروف المختلفة وتتلخص طريقة الاستعمال في أن تمتد نوايض الارضية الاساسية ثم تغطى بصفائح يصب فوقها طبقة من الاسمنت أو غير ذلك من المواد لتشكّل الارضية الجديدة التي سيبني عليها الاستديو الجديد لتحمله فوق السطح الاصلي وبالإضافة الى النوايض اكتشفت مواد أخرى حديثة تستعمل بدلاً من الفلين و المواد القديمة ومن هذه المواد: foir clac.

والشائع في هذه الايام استعمال النوايض مع الصوف الزجاجي فتستعمل النوايض بينما يستعمل الصوف الزجاجي لحمل الارضية الجديدة بين الجدران الداخلية و يتم هذا بالشكل التالي:

ترتب صفوف من النوايض على الأماكن التي ستبنى عليها الجدران ثم توضع فوقها صحيفة ملساء أو ألواح رقيقة أو ما شابه ذلك ثم تصب عليها قاعدة من الاسمنت المسلح، ثم تفرش الارضية بعد أن تنظف جيداً "فرشاً" من الصوف الزجاجي. توضع طبقة من الشبك ثم طبقة من الورق المقطرن أو المشبع ويستعمل للمحافظة على مادة الصوف الزجاجي الموضوع بعد ذلك يتم ربط هذه الطبقات بواسطة الخياطة، وتفرش طبقتين من هذه المفروشات واحدة فوق الأخرى حيث توضع احدهما معاكسة للثانية من حيث امتداد الالياف و اتجاهها و بالنسبة لترتيب الطبقات المتعاكس و توضع الطبقة السفلى بحيث يكون الشبك على الأرض (الى الأسفل) بينما توضع الطبقة العليا بحيث يكون الشبك فيها الى الأعلى و بالتالي الورق المقطرن أو القماش المشبع.

ومن الطبيعي أن سطح هذه المفروشات لا يكون موحداً و يحتاج لوضع ألواح ذات صلابة نسبية مسطحة "موحداً"، فمثلاً "المواد التي تصنع من القش مع الاسمنت بحيث يغطس القش في الاسمنت ويصب بشكل بلاطات أو تصنع ذات مقاييس حسب الطلب، بعد ذلك توضع طبقة قوية سميكة من الورق المقطرن أو القماش المشبع مع ضمان عدم وجود أي ثقب ثم تصب طبقة من الخرسانة بالسماكة المطلوبة. بعد أن تهيأ الأرض و القاعدة التي ستبنى عليها الجدران يتم بناء الجدران الداخلية وعند انتهائها أو بين كل مرحلة و أخرى من بنائها توضع طبقات من الصوف الزجاجي.

أما بالنسبة للسقف فتستخدم طريقة السقف المعلق.

• هذا و يشمل العزل الصوتي في التجهيزات الضرورية التي لها صلة بين داخل و خارج المكان المعزول و يمكن اجمالها بما يلي:

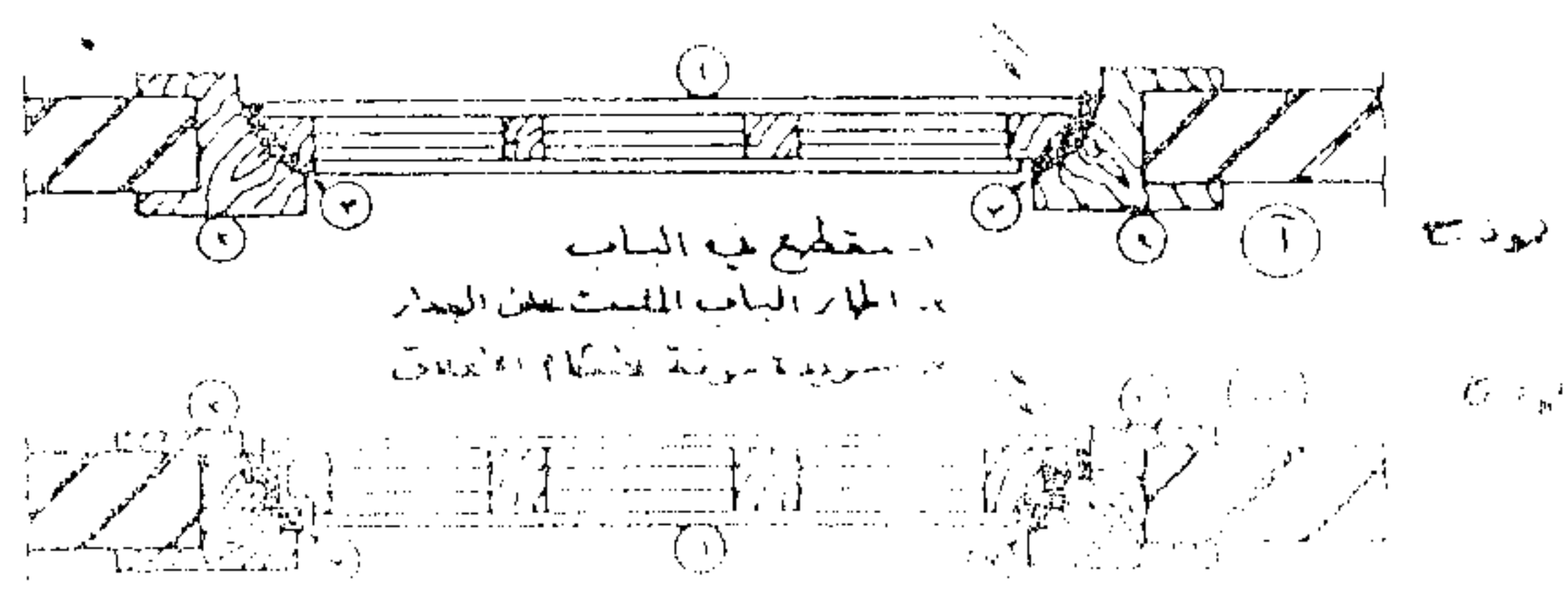
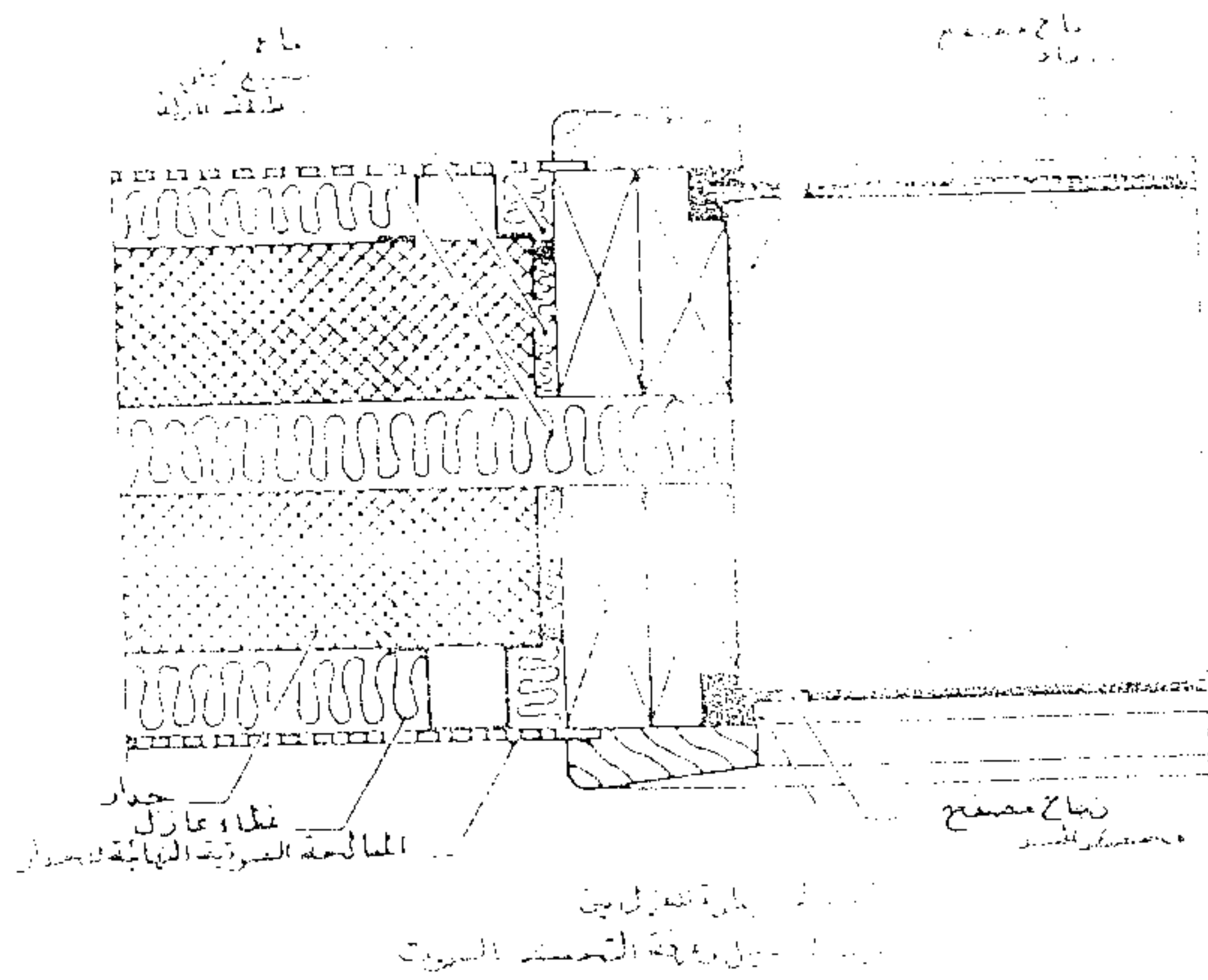
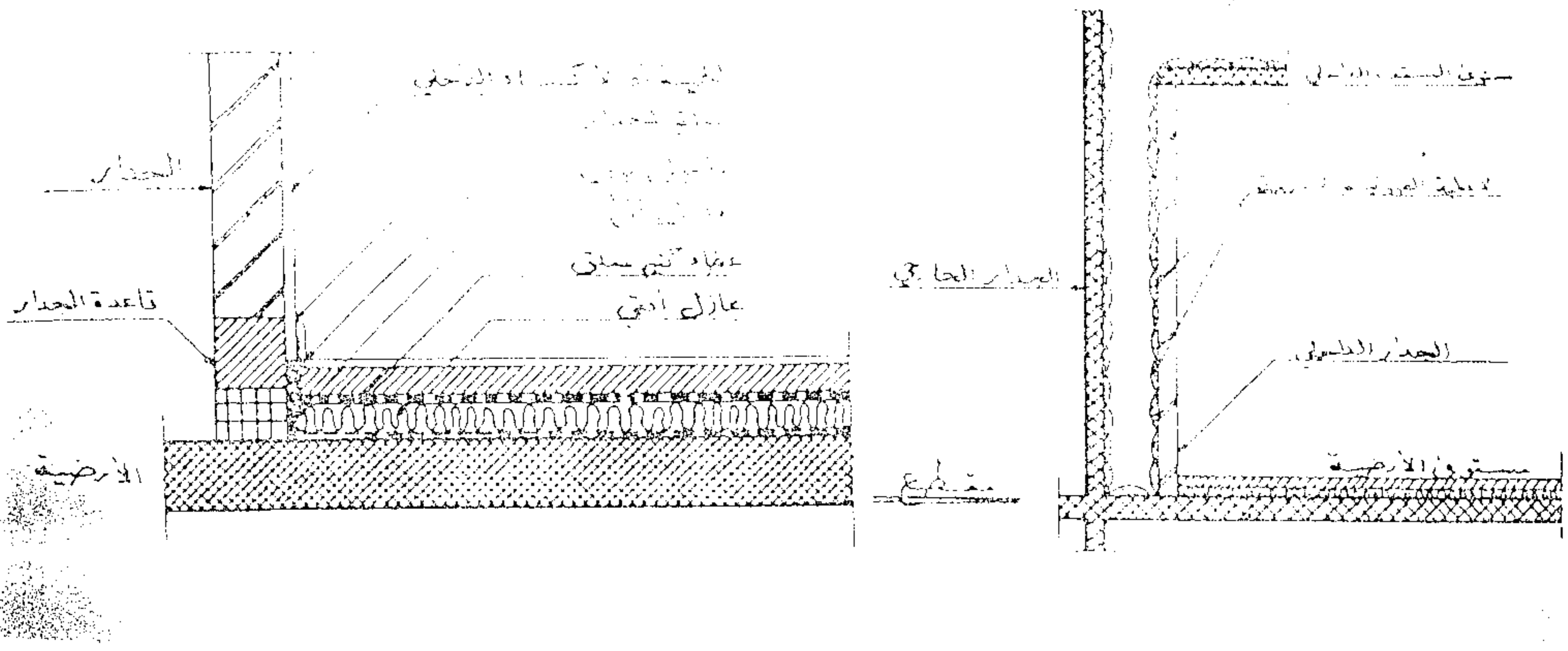
- انابيب التكييف: لضمان عدم وصول الاهتزاز سواء " من أجهزة التشغيل أو من أي مصدر آخر بواسطة الانابيب يعمل على قطعها بحيث يفصل الجزء الخارجي

منها وتتم الاستعاضة بوصله عن طريق قماش لا مسامي كالكاوتشوك  
مثلا" ، كذلك فان دفع الهواء في الانابيب المعدنية يحدث صوتا" لذا تبطن الانابيب  
المعدنية بالصوف الزجاجي أو الصوف الصخري أو اللباد لامتناس صوت  
احتكاك الهواء .

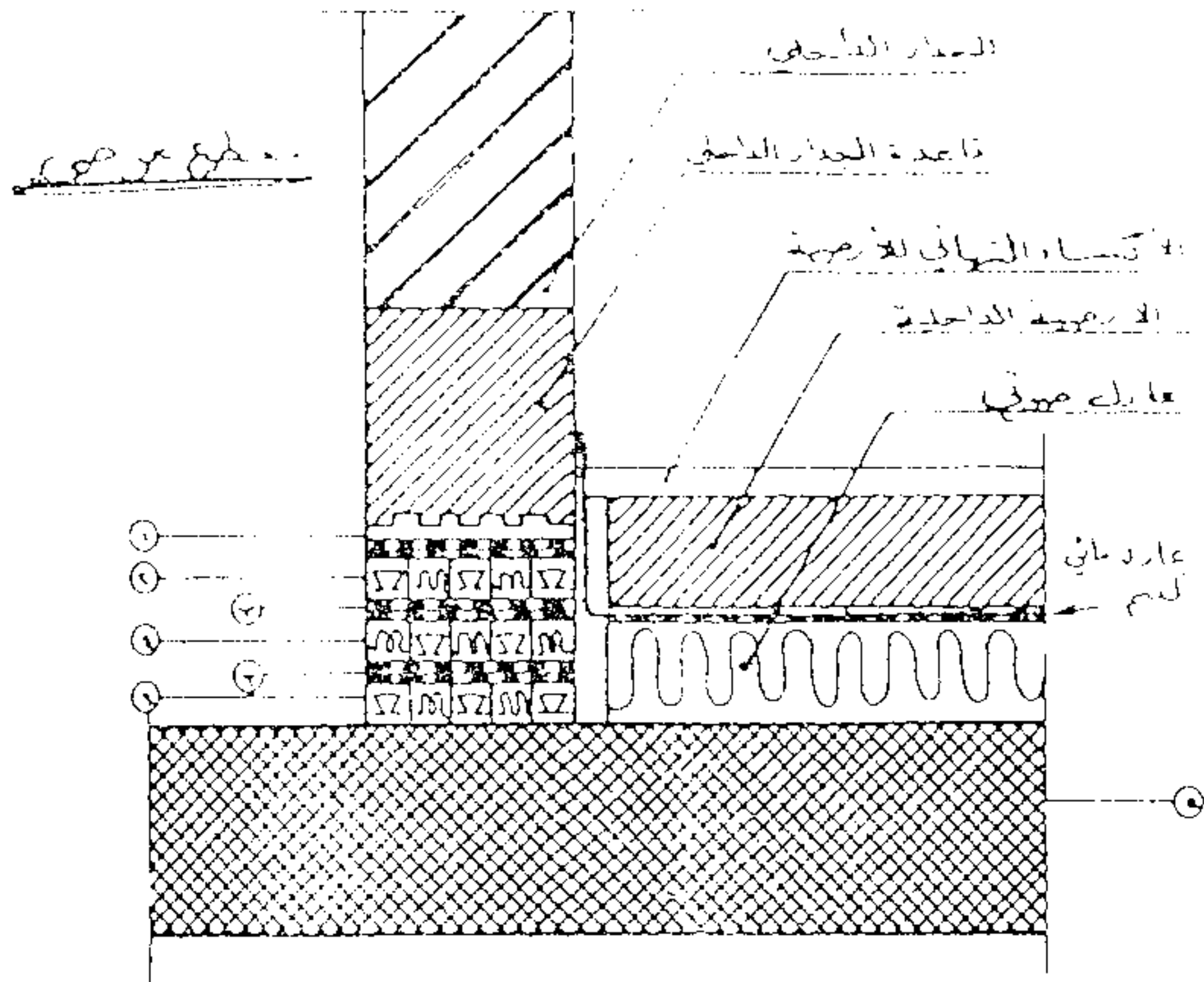
-مواسير الكهرباء: تعالج على نفس المبدأ السابق لضمان عدم وصول الاهتزاز  
وكذلك الامر بالنسبة لمواسير المياه ان كانت تصل الى الداخل .  
-المنافذ (باب-نافذة): بالنسبة للباب يصنع من عوارض خشبية ثقيلة توضع كميات  
أو طبقات من الصوف الزجاجي أو العادي، وتغطي هذه العوارض بطبقات من  
البلاكيه المضغوط بسماكة ٠ اسم وسطيا" أما بالنسبة الى اغلاق باب الاستديو  
فيكون ذلك بواسطة قبضة تحرك عدة السن محيطية شكل S وذلك ليتم الالتحام  
بين باب الاستديو و اطاره المحيط بحيث لا يمكن أن يهتز لوجود عدة نقاط وثاقه  
ثم يلاحظ وضع طبقات من اللباد أو الكاوتشوك في أمكنة الشقوق كمحيط إطار  
الباب و يفضل كون الانطباق و التلاؤم بين الباب والمولينة بشكل مائل منحرف  
فيكون الالتصاق أجود .

-أما نافذة المراقبة: فهي ضرورية في الاستديوهات وهي عبارة عن نافذة الرؤيا  
فقط و لمراقبة التجهيزات داخل الاستديو، وتصنع هذه النوافذ من طبقتين اذا كانت  
مساحتها صغيرة أو في حالة المساحات الكبيرة فتوضع غالبا" ثلاث طبقات من  
الزجاج ويثبت الزجاج على الاطار ، ويثبت اللطار على فتحة النافذة تثبيتا"  
قابلا" للفك بسهولة كما ويلاحظ وضع طبقات من اللباد أو الكاوتشوك في أمكنة  
تلامس الاطار بالهيكل الاساسي ليحكم الاغلاق .

ولمنع حدوث الرطوبة يلجأ عادة الى وضع قليل من مادة (السيلاكاجيل) أو أي مادة  
ماصة للرطوبة داخل الفتحة بين اللوحين فتحافظ على بقاء ووضوح الرؤيا وقد  
تفقد هذه المادة خاصيتها خلال ستة أشهر أو أكثر من وضعها فتسخن حيث تعود  
اليها حالتها الجديدة أو تستبدل بغيرها .



مطابق المواصفات



- ① طبقة تقسية ماتحت القاعدة
- ② شريط إيبون
- ③ طبقة تقسية وماء مثالي موزع
- ④ عازل صوتي
- ⑤ الأسبلة الأرضية الداخلية

