

الجمهورية العربية السورية
جامعة دمشق
كلية الهندسة المعمارية

مركز إستشفاء و نقاهة



تقديم :
نسرین نطفجي

بإشراف :
د.م. جمال الأحمر
د. رولا ميا

مبادئ المعالجة الكهربائية

إن التقنية و الطب يشتركان سوياً في نقطة أساسية واحدة ، إنهما لخدمة الحياة و رقي الإنسان و ليس لأي منهما قيمة مجردة لذاتها ،،،، و تعدد تقنية الطب الالكتروني أو الكهربائي المثال النموذجي الذي من خلاله يتم دمج التعاون بين التقنية و الطب لتحقيق الهدف الأمثل الذي هو حماية الإنسان أو المحافظة على صحته بالمعنى الأدق
أصبح استخدام الكهرباء في معالجة الأمراض من الاجراءات الأولى التي تم تسجيلها في تاريخ الطب ، لكن المعالجة الكهربائية لم تستعمل بشكل واسع حتى عام ١٨٤٠ حيث صار استعمالها روتينياً في مشفى بلندن

الطب النفسي و العمارة

إن هناك علاقة تفاعل قوية بين علم النفس و فن العمارة يتلخص بمجموعة من النقاط الهامة التي يكون أولها هو انتماء الإنسان إلى المكان الذي يعيش فيه و هذا يحد ذاته من أولى العلاقات بين علم النفس و العمارة حيث لا بد للإنسان من ان يعيش ضمن فراغ مألوف و أن يتعايش مع هذا الفراغ بما يتناسب مع طبيعة حياته و إن العمارة هي مرآة للنفس البشرية تعكس مشاعر و أحاسيس المعماري في لحظة تصميمه للمبنى كما أنها تضيء يحد ذاتها أحاسيس للقاطن ضمن فراغها سواء أكانت مشاعر بالفرح أو الحزن أو الكآبة و من هنا نرى تأثير مواد الأكساء و أجواء المبنى الداخلية و فراغاته و أبعاده على الإنسان الداخل إليه.
فمثلاً في حال كون وظيفة هذا المنشأ مرضي كالمستشفى فمن الضروري أن تكون الفراغات الداخلية رحبة بغض النظر عن عدد المقيمين في هذه المشفى و نرى أيضاً من الضروري أن يكون مواد الأكساء من المواد ذات الملمس الناعم و الألوان الفاتحة لكي تضيء شعوراً بالأمان للدخل إليها بدلاً من الشعور بالخوف ...
و بهذا نلاحظ مدى تأثير العمارة على على النفس الإنسانية بكل جوانبها....

مركز استشفاء و نقاهة

الموقع:

يطل على بحيرة زرزر الطبيعية و أهمية مثل هذا الموقع بالنسبة لهذا النمط من المشاريع قدرة الأستفادة من المساحات الخضراء الطبيعية للمساعدة في معالجة المرضى نفسياً بالإضافة إلى بعده عن ضوضاء المدينة و فوضى الطرقات و الأبنية ، و لإحتوائه على نبع زرزر و بحيرته.و لكن نظراً لوقوع البحيرة ضمن منطقة جبلية فتم اختيار الموقع بعناية شديدة على أرض سهلة و ذلك للظروف الصحية الخاصة للمقيمين في هذا المركز .

الهدف من المشروع:

مساعدة المقيمين في هذا المجمع على تخطي الأزمات النفسية و إعادة الأمل إليهم بالشفاء عن طريق معالجة إعاقاتهم معالجة طبية من نوع خاص تنحصر بالمعالجة الفيزيائية أو المائية أو الكهربائية بالإضافة إلى وجود الكثير من النشاطات الداخلية و الخارجية..

عناصر المشروع:

يستوعب المشروع ٦٠ مقيم مع إمكانية أستيعاب ٣٠ زائر يومياً. أما الطاقم الطبي فيتكون من ٨ أطباء و ١٢ ممرضة بين مناوب و غير مناوب.

الطابق الأرضي:

_ بهو دخول يحتوي على فراغ استعلامات و فراغ تجاري.

_ القسم الترفيهي :- مكتبة تتسع ل ٣٦ شخص.

- غرفة انترنت تتسع ل ١٦ شخص .

- مشاغل حرفية للذكور و الإناث مع

وجود صلة وصل هذه المشاغل مع الدراسة الحدائقية.

- كافتريا للمرضى الزوار.

- صالة متعددة الاستعمالات تحتوي

على شاشة إسقاط تتسع ل ٦٠ شخص.

- مسبح.

_ القسم العلاجي:

- فراغ لتسجيل دخول المرضى.

- غرفتين للمعاينة مع فراغ انتظار.

- قسم الأشعة يحتوي على غرفتي أشعة اكس

مع فراغ انتظار بالإضافة إلى وجود غرفتي أطباء لمعاينة الصور الناتجة.

- صالة رياضية.

- قسم العلاج الفيزيائي (قسم للذكور و

قسم للإناث).

- قسم العلاج الكهربائي (قسم للذكور و

قسم للإناث).

- قسم العلاج المائي (قسم للذكور و قسم

للإناث).

- غرفة استراحة للأطباء مع غرفتي

استراحة للممرضات.

- مستودعات للبياضات.

الطابق الأول:

_قسم الإقامة : ١٠ غرف مزدوجة - ٥ غرف مفردة - سويت واحد .
-غرفة مناوبة.

_مطعم يتسع ل ٦٠ شخص.

_قسم الإدارة :

- ٦ مكاتب للأطباء .
- غرفة مدير عام + سكرتارية .
- مطعم للطاقم الطبي.
- غرفتين للإدارة.

_القسم الطبي:

- غرفتين للمعاينة مع فراغ انتظار.
- قسم المعالجة الفيزيائية .
- قسم المعالجة الكهربائية .
- قسم المعالجة المائية.
- مستودعات للبياضات.

الطابق الثاني:

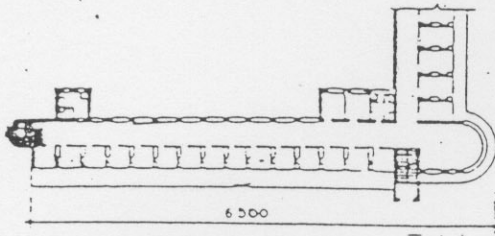
- _ ١٥ غرفة مزدوجة مع وجود سويت واحد .
- _ ٢ غرف لنوم الممرضات .
- _ ٤ غرف مناوبة للأطباء.
- _غرفة تلفزيون.
- _ مستودعات للبياضات.

القبو:

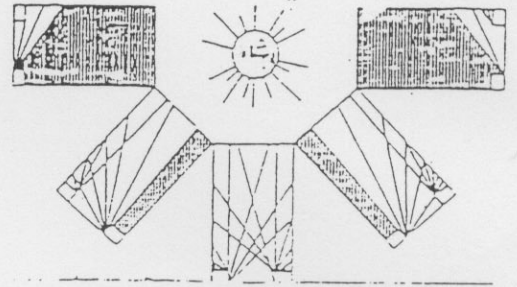
- _غرفتي غسيل و كوي.
- _فراغ لتحضير الطعام ثم سكبه ثم توزيعه.
- _غرفة كهرباء.
- _غرف للصيانة.

كما يلاحظ وجود دراسة حدائقية و مسبح مكشوف و ملعبين أحدهما للتنس و الآخر لكرة السلة. كذلك وجود بعض الجلسات و العرائش المطلة على البحيرة .

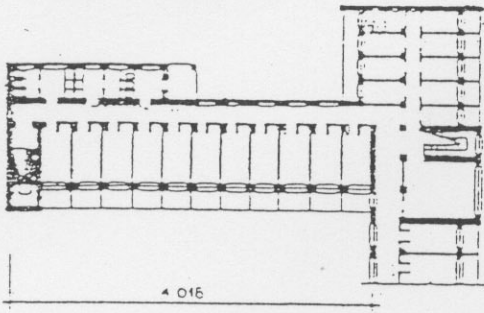
أشكال مختلفة لتجميع غرف النوم في المصح (١)



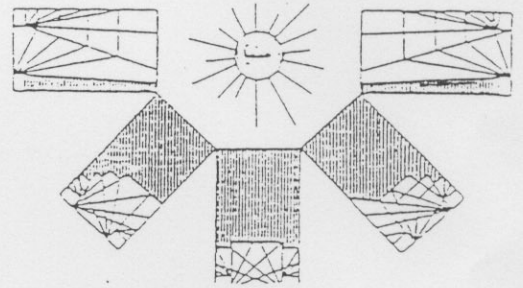
شكل (٨٧، ٢) الغرف من جهة واحدة من الممر



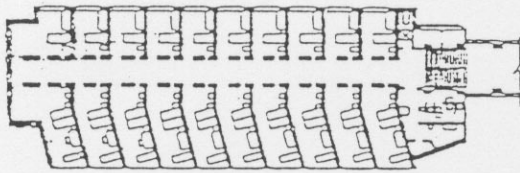
شكل (٨٥، ٢) غرف النوم (شواء) .



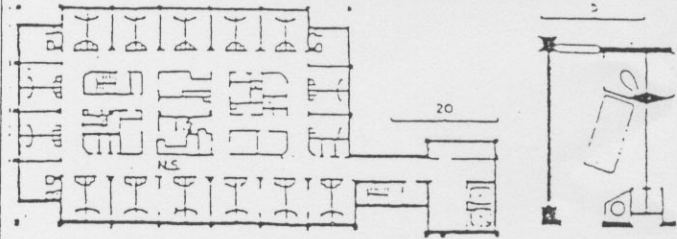
شكل (٨٨، ٢) الغرف من جهتين الممر كاملاً وجزئياً .



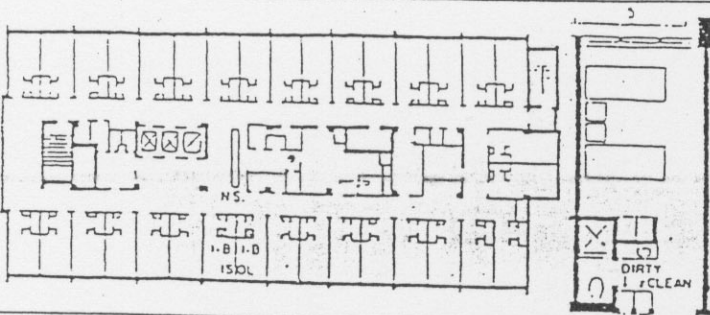
شكل (٨٦، ٢) غرف النوم صيفاً .



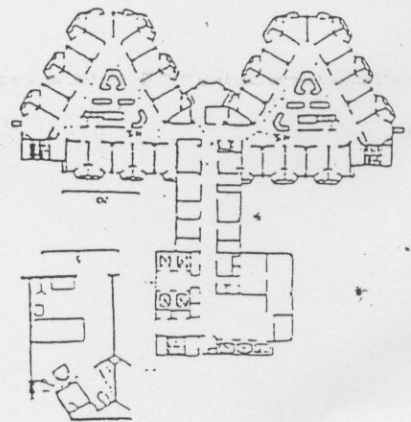
شكل (٨٩، ٢) الغرف على جهتي الممر .



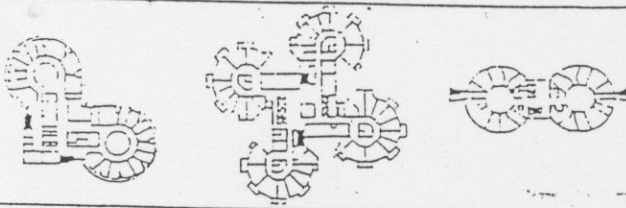
شكل (٩٠، ٢) الغرف على أربع جهات مع خدمات مركزية .



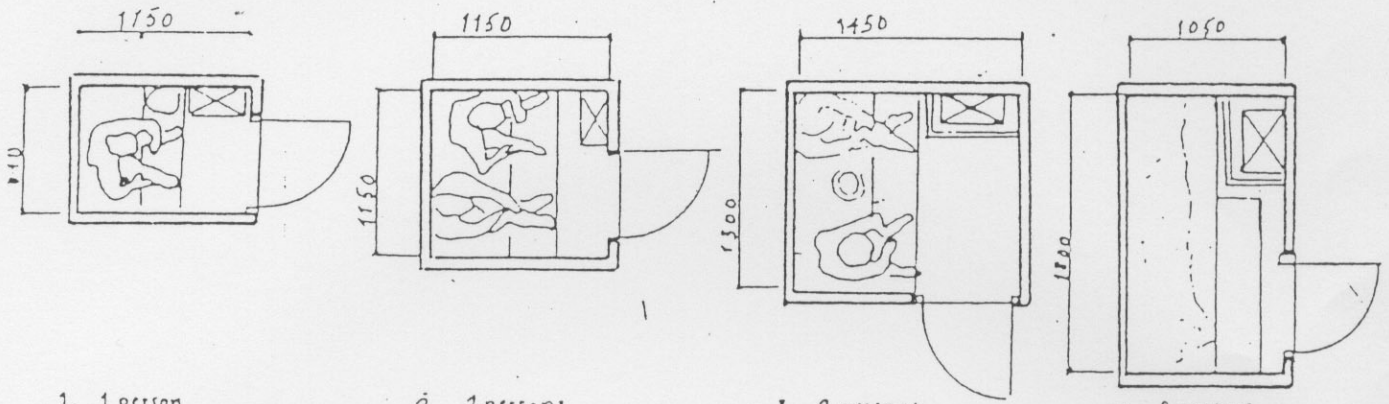
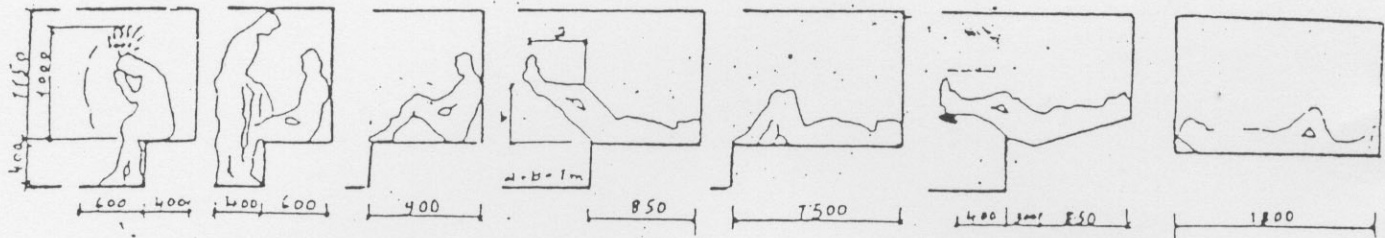
شكل (٩١، ٢) الغرف على جهتين مع خدمات مركزية



شكل (٩٢، ٢) تجميع غرف النوم بشكل مشطي والخدمات مركزية



شكل (٩٢، ٢) تجميع غرف النوم بشكل دائري والخدمات مركزية

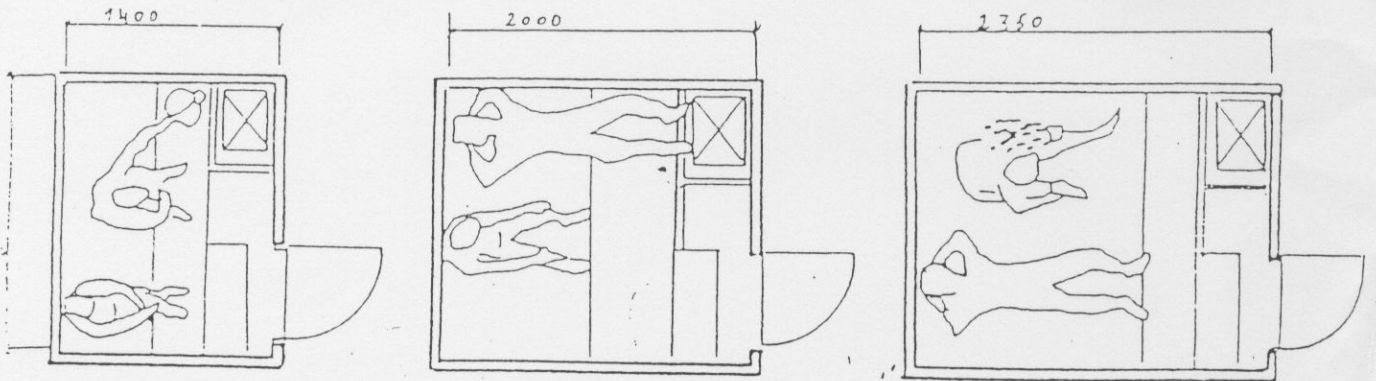


1. 1 person

2. 2 persons

3. 2 persons

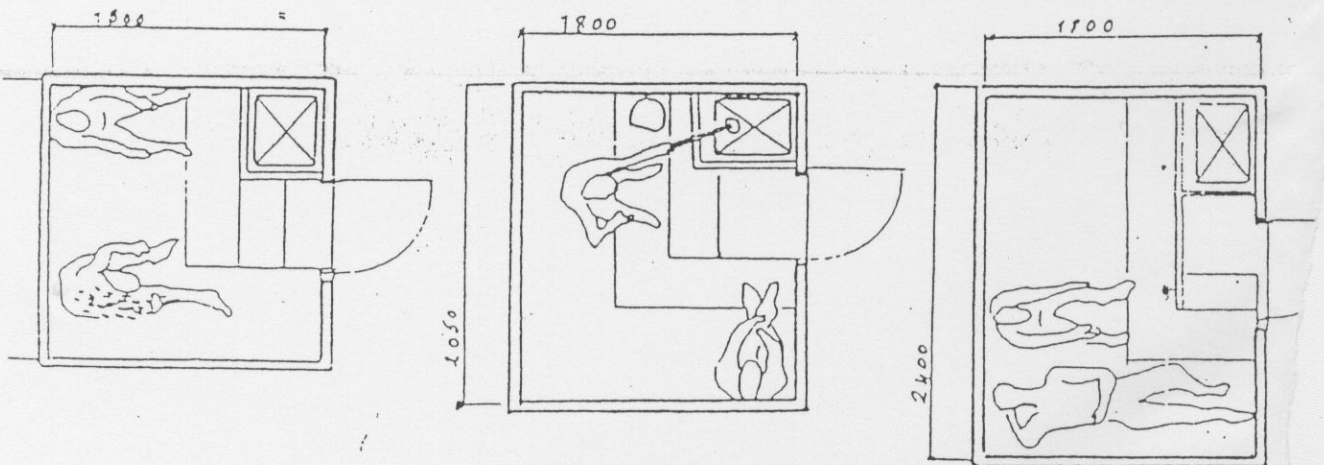
4. 2 persons



5. 3 persons

6. 3 persons

7. 3 persons



8. 5 persons

9. 5 persons

10. 7 persons