

جامعة دمشق

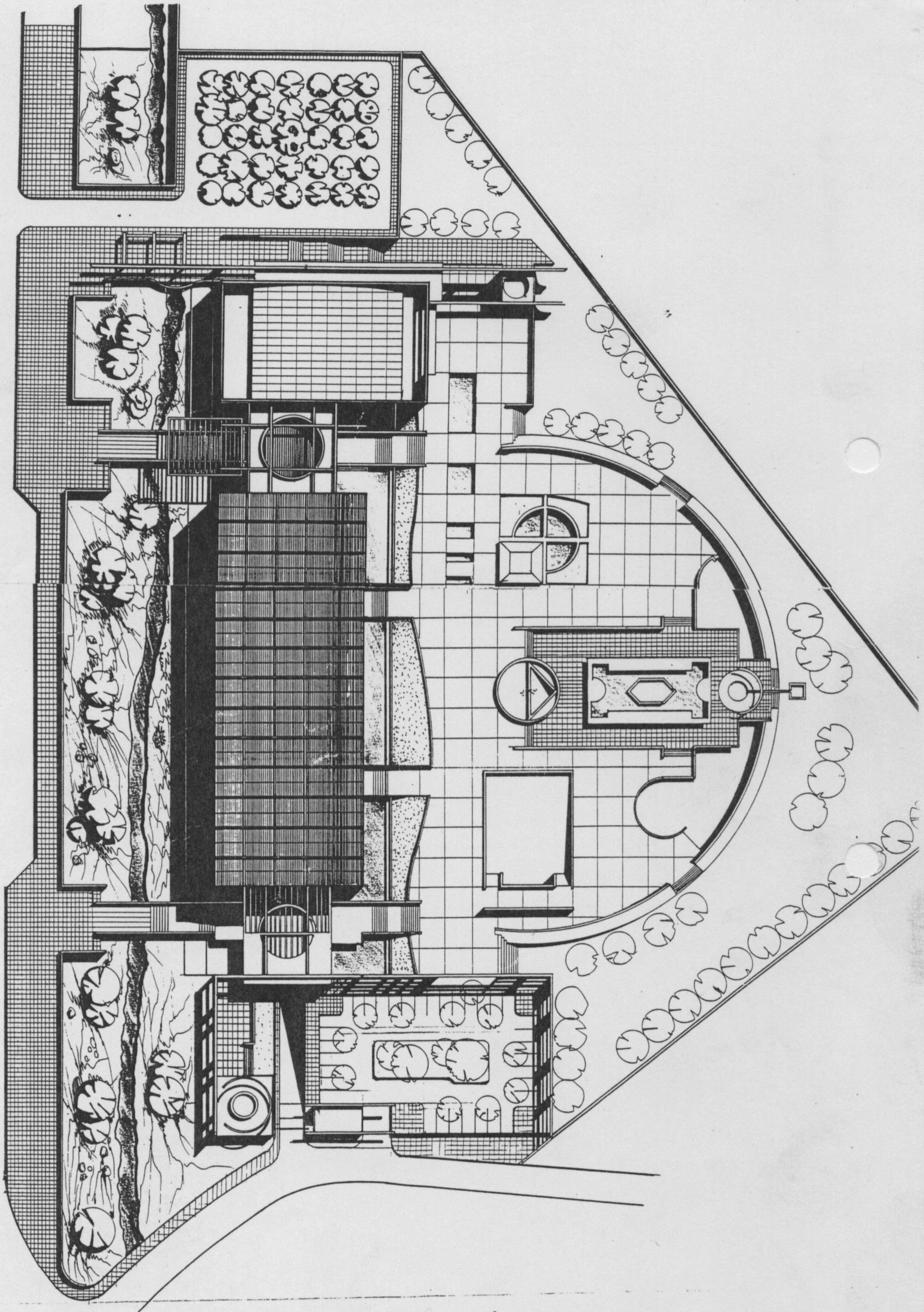
كلية الهندسة المعمارية

مركز التظاهرات الاقتصادية والاجتماعية

تقديم :

بيداء حسينو

ميسان فتاحي



## الدوافع للمشروع :

كل مشروع معماري هو ترجمة لحركة اجتماعية اقتصادية عموماً في ظل النهضة الاقتصادية التي نعيشها في بلدنا هذه الأيام وتوسع حركة الإستثمار في المشاريع الإنتاجية (الصناعية والزراعية والخدمية والخدمات) لذا كان من الضروري التفكير في إيجاد مركز يستطيع الاحتفاء بهذه الاستثمارات والانتاجات ويكون صلة وصل بين المنتج والمستهلك وتهيئ جو مناسب للنهضة الاقتصادية ويقدم تسهيلات للطرفين بتظاهرات ومعارض اقتصادية واجتماعية تقف خلفها كوادر إعلامية تملك قدرات علمية وتقنية متطورة وقادرة على تسيير مصالح المنتجين وتقديم الإرشاد للمستهلكين .

وكون دمشق مركز تجاري ضخم على المستويين الداخلي والخارجي وجب علينا النظر في إنشاء مركز يستطيع احتضان تظاهرات اقتصادية معاصرة مجهزة بكل التجهيزات القادرة على تقديم المكان الملائم والمناسب لفعالية الدعاية والإعلان ووصل المنتج بالمستهلك .

## الموقع :

بما أن حدود الموقع تفوق حدود الأرض من حيث التأثير البيئي والاجتماعي والاقتصادي والخدمي للمنطقة وجب التفكير في طرح توظيف يخلق أجواء ترفيهية (مركز التظاهرات الاجتماعية والاقتصادية)

## إمكانات الموقع :

الموقع بسعته وقربه من الفعاليات والأنشطة الشبابية ووجوده على عقدة مواصلات هامة في مدينة دمشق تمنحه إمكانية الحركة وسهولة وصول الزوار والعارضين .

## برنامج المشروع :

١. قسم العرض
٢. القسم الإعلامي
٣. المدرج - صالة المحاضرات
٤. قسم الخدمات للزوار - الإستعلامات والإتصالات

## أولاً : أقسام العرض :

إن المشروع فكرة معاصرة تسير قدماً" بتطور حركة الإنسان وتقدمه لذا وجب إن يعكس التصميم معاصرة وتقنية تغلب عليها سمة جمالية الحجم والطرز الدولي وهو موضوع غير مسبوق على هذا المستوى في سوريا ويوجد مثاله في الدول العربية المجاورة " دبي - سوق المنطقة الحرة " " بيروت هول " Expo بيروت للمعارض " وغيرها ، وكلها ذات مواد وتقنيات حديثة .

انطلق التصميم من فكرة الشفافية وخلق فراغ مغلف يصل الفراغات المغلقة مع الدراسات الحدائقية بصريا ووظيفيا وهناك تدرج في مستوى التعامل مع الفراغات والوظائف وإمكانية توظيف فراغات العرض بسهولة واستقبال ديكورات وعناصر فرش متغيرة .

### إنشاء صالة العرض الكبيرة :

إنشاء بيتوني محتوى ضمن إنشاء من المعدن والزجاج المضاعف تجري في الفراغ المحصور بين الغلافين الزجاجيين عمليات كسر الضوء عن الواجهات واستقبال الضوء في الأسطح وتوليد الطاقة عن طريق خلايا كهروضوئية يتم التحكم فيها إلكترونياً لاستقبال أكبر مساحة من الضوء ، كما يتم إدخال كمية مناسبة ومدروسة من الضوء للفراغ عن طريق كواسر تعمل عن طريق تحكم مبرمج .

استخدم وفق التفكير ( زجاج حراري مخليات هواء ) وبالتالي هناك عملية ضبط للأجواء الداخلية للصالة .

إن الرؤية بين الفراغ الخارجي وفراغ الصالة متوفرة بنسبة كبيرة جداً" تقترب فيها من الشفافية وخاصة ليلاً في ظروف التحكم التام بالضوء وتحول الفراغ إلى فراغ فعال وليس منفعل .

فراغ الصالة مزود بعناصر إنتقال شاقولية على مستوى تقني (سلام كهربائية ) وأدراج ومصاعد . تقوم المصاعد بوظيفتين ( خدمة الزوار وخدمة العارضين ) مع فراغات وإفتاحات بين البلاطات تؤمن إطلاقات على فراغات العرض بين بعضها .

## ثانياً : القسم الإعلامي :

الكتلة تنقسم إلى صالة عرض بشكل أساسي وكتلة مرفقة لا تقل أهمية في هذا العصر عن أداء الصالة نفسها وذلك لأنها تحتوي على الفعالية الإعلامية والإدارية مع مدرج مهياً للعروض والمحاضرات وغيرها من الفعاليات، وهو بحجم كبير يتسع إلى قرابة / ٥٠٠ / شخص/ بفرش فاخر (الشخص الواحد ٠,٩ م ) .

من قراءة التجارب نجد أن النجاح في مهمة العروض الإقتصادية الكبيرة يعتمد على عاملين أساسيين الإدارة والإعلام .

هناك طرح جديد وهو المشاركة بين المكاتب التابعة للعارضين والإدارة ، التي تؤدي مع قاعات الإجتماعات المزودة بوسائل الإتصال الحديثة الفعل التكامل مع

الوظيفة وبرأينا هذا يهيئ الجو المناسب لإبرام العقود والصفقات وبالتالي الإستمرار.

### ثالثا: المدرج - صالة المحاضرات :

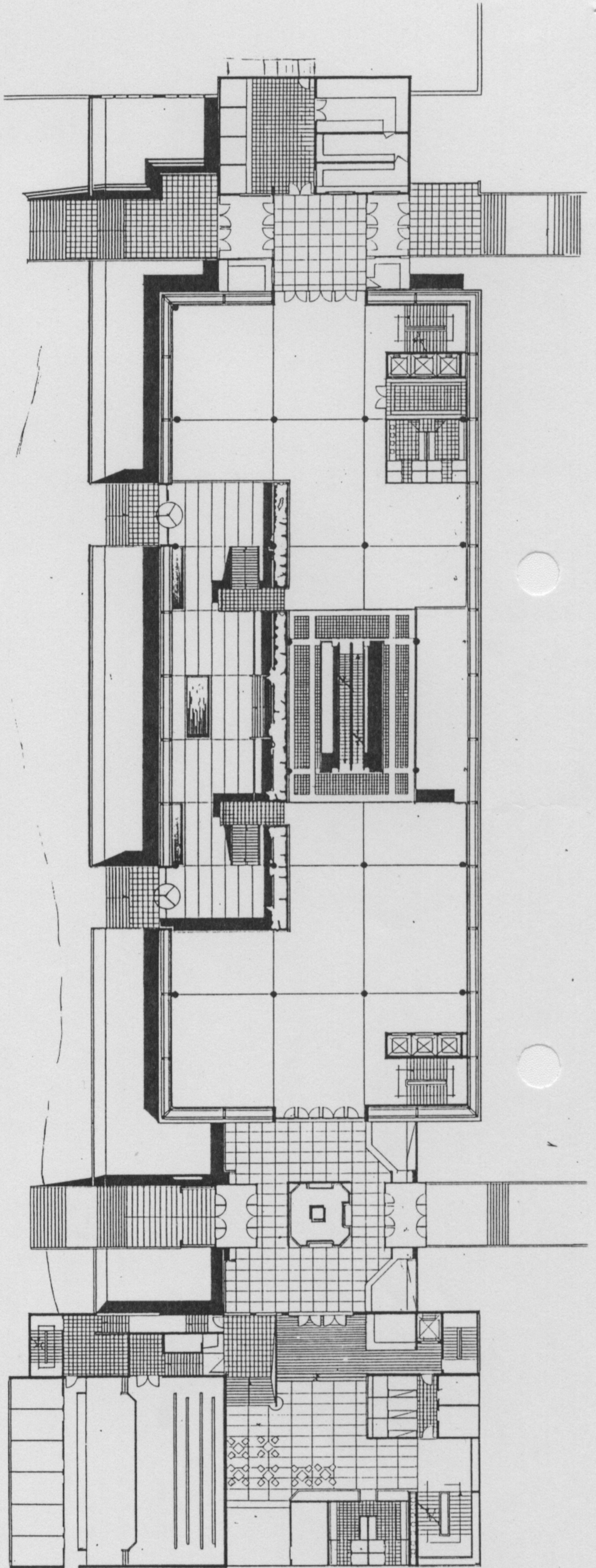
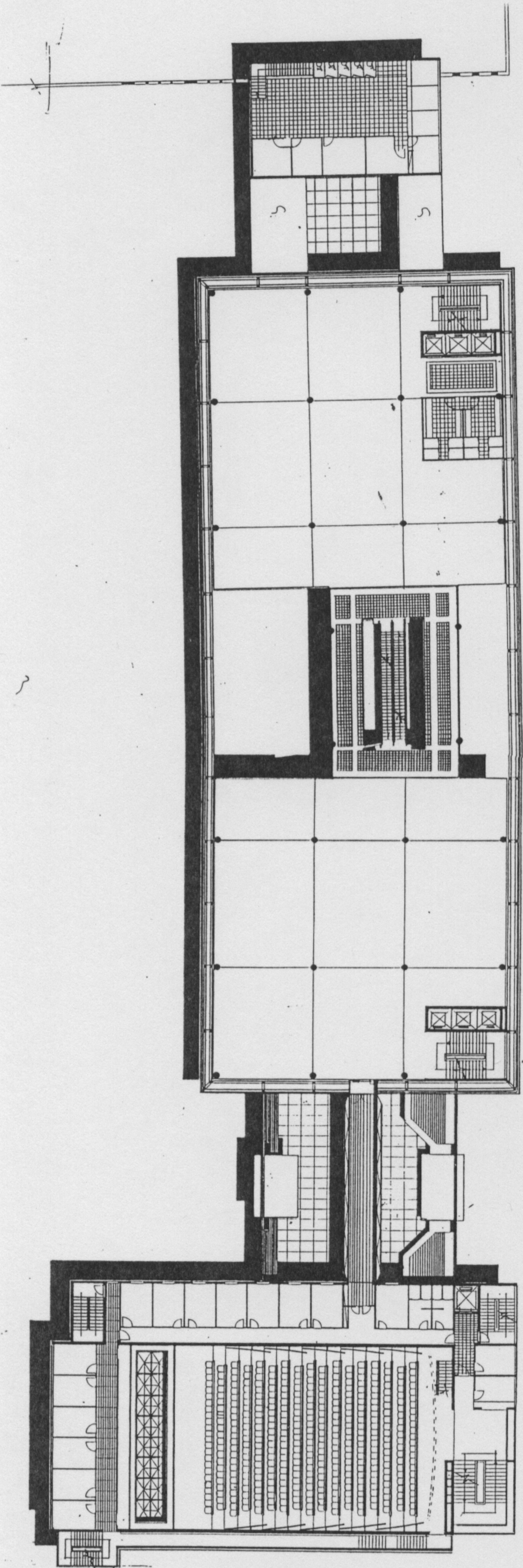
المدرج وهو الفراغ المهيمن ملحق به كواليس ومستودعات وإدارة وحجز وبهو دخول وكافتيريا خاصة ببهو الدخول ونلاحظ علاقته المميزة مع بهو الدخول بالمستوى العام وسهولة التواصل بين صالة العرض وكتلة المدرج والإدارة والإعلام عبر البهو وطابق القبو الأول والممر المعلق الواصل بين الطابق الأول وطابق الإعلام والشركات العارضة عبر بهو مهياً .  
إن المشروع نتيجة الإستيعاب الكبير والتوظيف المكثف يحتاج إلى أماكن ملحقة تشمل عناصر الخدمات الترفيهية - الصحية - وجملة من الكافيتريات والمطاعم الموزعة بتوازن على حجم المشروع .  
إذ توجد الكافيتريات على علاقة مع فراغات العرض والأبهاء ويوجد المطعم في مستوى إطلالة مع القسم الترفيهي الذي توجد له شفافية خاصة مع الدراسات الحدائقية الخارجية .

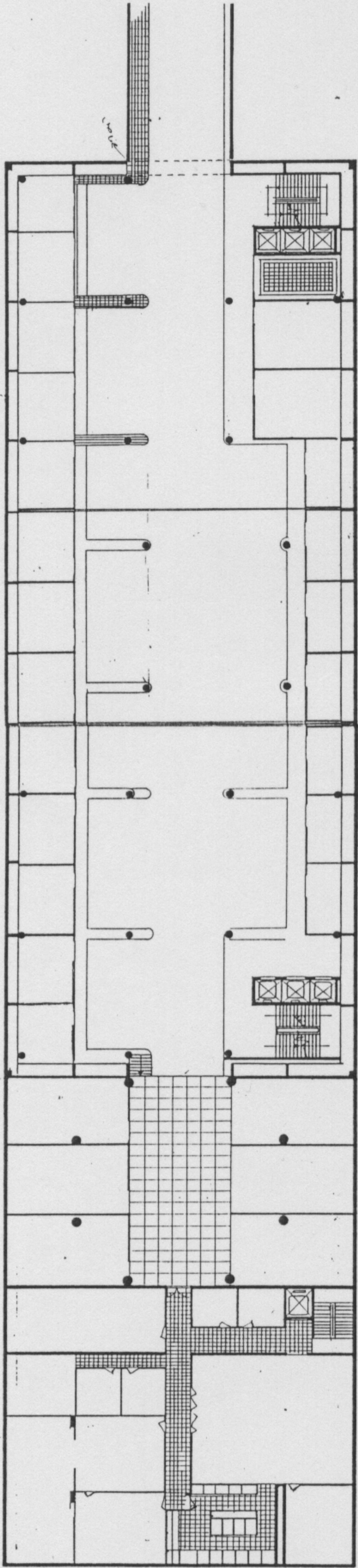
### رابعا: الخدمات :

يوجد في المشروع مستودعات وورش فنية وتدفئة وتكييف ومرآب خدمات في القبو الثاني كما يوجد مرآب للعارضين ومرآبين للزوار يضاف إلى خدمة الزبائن خدمة التواصل مع وسائل الإعلام المتوفرة ( انترنت - فاكس - تليفون وطرق الاتصالات المرئية والمسموعة )

### الحركة وتكنيك العمل :

المشروع يفتح في أوقات محدودة ويوقف في أوقات محددة بالنسبة لأيام الشهر وبالنسبة لأوقات العرض عبر يوم العرض وبالتالي وجب دراسة الإملاء والتفريغ للمشروع ودراسة مخارج سهلة ولا تعمل خلط في الحركة ويمكن أن تتناوب في حالة معينة لكي تكون مداخل أو مخارج حسب إرادة الإدارة ونظرا لكثافة التوظيف وجدنا ضرورة وجود مداخل فرعية ولكنها تحت السيطرة ويلاحظ فيها مدخل رئيسي مزود بمظلة لها طرز خاص .





۳۰

