



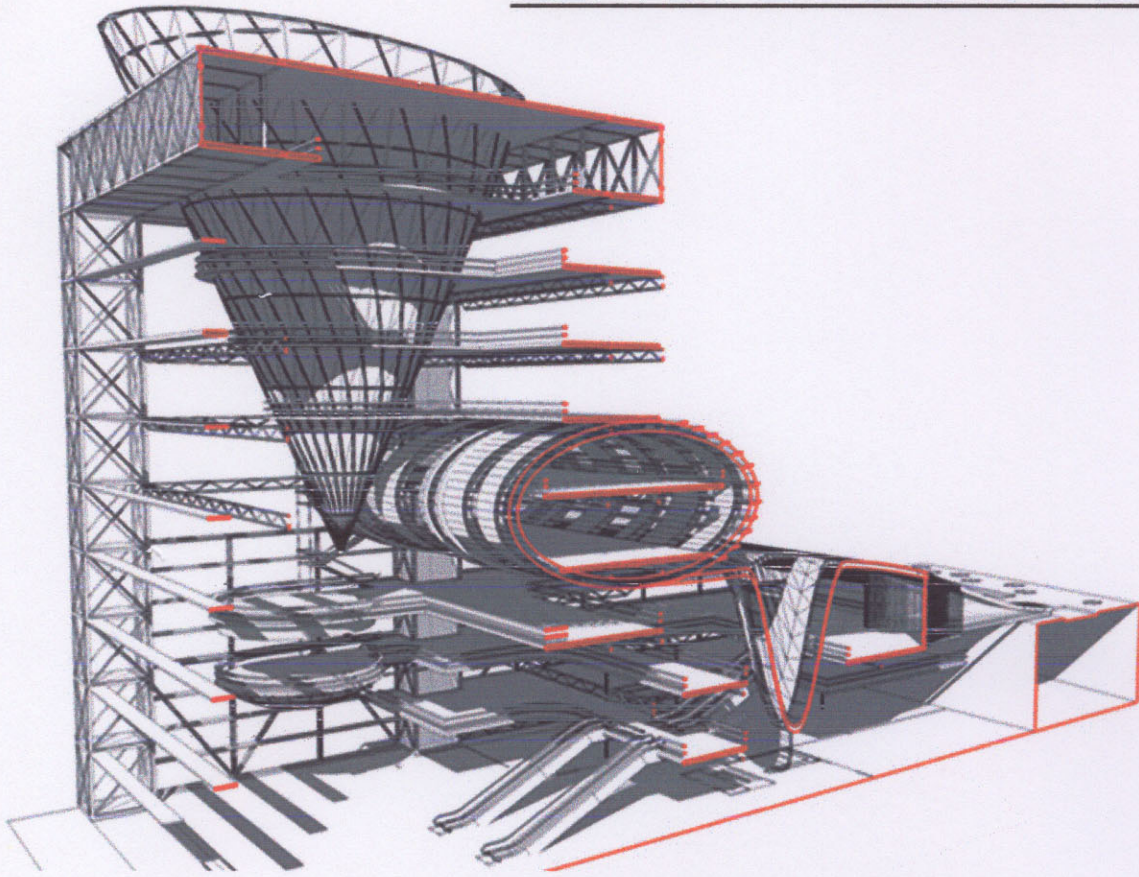
Listen  
to  
your  
Head

# CENTER OF DIGITAL ELECTRONIC

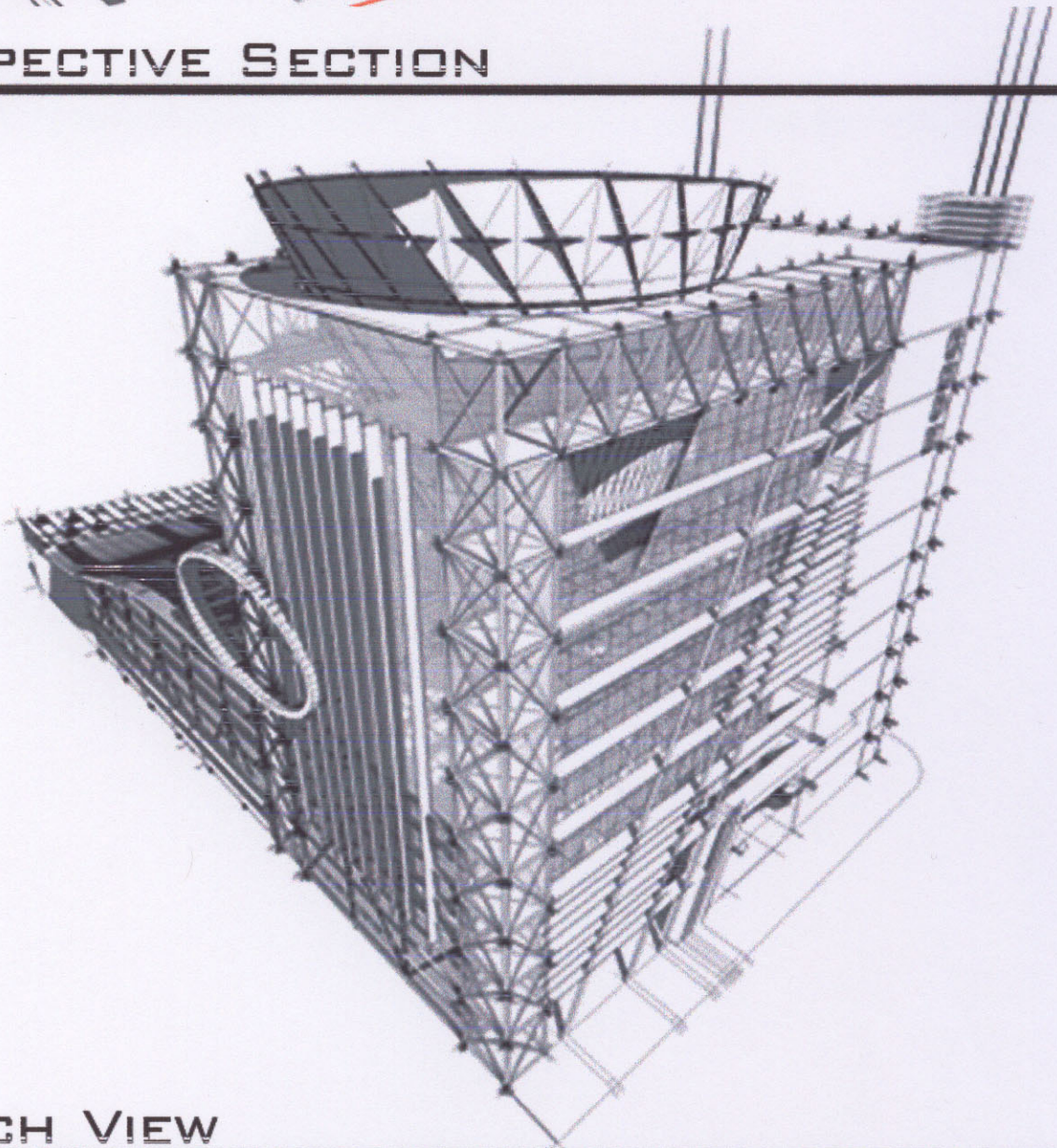


مركز التكنولوجيا الرقمية - فيكتوريا  
تقديم الطالب  
أبهم عبد البراق معاد - 2007

CENTER OF DIGITAL ELECTRONIC



**PERSPECTIVE SECTION**



**SKETCH VIEW**

## محددات الأرض :

**أولاً:** ميل الأرض ، 8 م كفرق منسوب بين شارع شكري القوثلي وشارع المتنبى .  
**ثانياً:** وجود برج مجاور للأرض (فورسيزن) بار تفاع ٢٤ طابق ووجود حديقة الجلاء على مساطب متدرجة بمنسوب منخفض .

**ثالثاً:** المناطق الأثرية المجاورة (ضريح عز الدين أيبك) والتكية السليمانية ووزارة السياحة .  
\* هناك مجموعة فنادق في المنطقة (البستان - القطان - سميراميس - فور سيزن) بالإضافة إلى وجود سينما الكندي ومقهى الكمال الصيفي وكافيه الهافانا ومحلات تصوير فوتوغرافي .

## لمحة عن المدرسة العزية البرانية :

( Al-Madrasa Al- Izziyah Al- Barraniyah)

من مشيدات العهد الأيوبي في زقاق الصخر ، قبالة مدرسة التجهيز الأولى بانحراف نحو الشرق ، أنشأ المدرسة والتربة فيها سنة (٦٢٦ هجرية ١٢٢٩م) الأمير عز الدين أيبك إستاندار المعظمي ، وكان صاحب صلخد ، توفي في القاهرة سنة (٦٤٦ هجرية ١٢٤٨ م) ودفن فيها أولاً ، ثم نقلت رفاته إلى دمشق ودفنت في تربة مدرسته ، كان من مماليك الملك المعظم ومن المقربين إليه ، ، ولم يكن له نظير في حشمته ورائسته وكرمه وشجاعته .....

▪ **صفتها المعمارية :** كغالبية التراب الأيوبية ، المتميزة بالتقشف ، ليس في هذه التربة من العناصر الزخرقية سوى بوابتها المقوسنة بأحجار ملساء ، وفوق بابها ساكف حجري منقوش بالكتابات المؤرخة ، وخلف هذه البوابة فسحة سماوية تحتوي على مبنى التربة الذي تعلوه قبة ملساء مدببة تستند إلى رقبة مضلعة بطبقتين ، الطبقة السفلية مئمنة الأضلاع تتناوب فيها أربع نوافذ مقوسنة توأم ضمن قوس ، وأربع محاريب مسطحة توأم ذات طاسات ملساء ضمن قوس ، أما الطبقة العلوية فذات ستة عشر ضلعاً تتناوب فيها ثماني نوافذ مقوسنة وثمانية محاريب مسطحة ذات صدقات خماسية الخروز .

= أما المدرسة ، فكانت تقع في الشرف الأعلى ، مقابل ثانوية جودت الهاشمي اليوم ، و قد بنيت سنة ٦٢١ هجرية ، كما جاء في نقش عليها .

وذكر بدران أنه شاهد آثارها سنة ١٣٢٨ هجرية ، ودون نص الواقف وقال إن المدرسة على وشك الانهيار ، وهي مستطيلة ، وفي زاويتها الجنوبية الغربية قبة عظيمة ، مساحة أرضها نحو ٥٠ م ، وفي وسطها قبر الواقف ، وذكر المنجد أنها جددت قبل أربعين عاماً .....

▪ والمدرسة اليوم بحالة لا بأس بها ، ولكن لا يعرف أحد عنها شيئاً ، سوى قبتها التي يرونها وهم يمرون في ذهابهم وإيابهم ....

- وثمة ثلاث عزيات أخرى غيرها ... وهي ( المدرسة العزية الجوانية ٦٢٠ هجرية - المدرسة العزية بالأموي ٦٢٦ هجرية - المدرسة العزية بالقنوات ٦٣٨ هجرية ) ..

#### المراجع :

- خطط دمشق دراسة تاريخية شاملة ( لدور القرآن والمدارس والبيمارستانات والخانات والحمامات والدروب من سنة ٤٠٠ هجرية حتى سنة ١٤٠٠ هجرية .. الجزء الأول تأليف أكرم حسن العليبي ..
- مشيدات دمشق ذوات الأضرحة وعناصرها الجمالية
- الدكتور قتيبة الشهابي دمشق ١٩٩٥ م .

#### حدود الأرض:

- يحدها من الشمال المؤسسة العربية للإعلان ومدرسة جودت الهاشمي بمقابل شارع المتنبني بعرض ١٠م بالإضافة إلى وجود ضريح عز الدين (حاكم صلخد).
- يحدها من الجنوب شارع شكري القوتلي (جسر فيكتوريا) المطل على فندق البستان والقطان.
- يحدها من الغرب حديقة الجلاء المجاورة لممر مشاة مدرج .
- يحدها من الشرق مبنى مكاتب بار تفاع 5 طوابق مجاور لشارع فرعي تخدمي ويحده على الضلع العلوي للأرض مقهى الكمال الصيفي.
- ✓ الأرض محاطة بثلاث شوارع أحدها رئيسي (شكري القوتلي) والآخر ثانوي (المتنبني) والثالث فرعي تخدمي للمكاتب الموجودة في المنطقة.
- ✓ وجوب المحافظة على الضريح الموجود في المنطقة لأنه مبنى أثري تاريخي.
- ✓ إن حركة السيارات على الشارعين المتعامدين مع الأرض تشكل ضغط كبير عليهما لذلك و بعد دراسة المنطقة وجد أن دخول السيارات يفضل أن يكون من الطريق الفرعي المتعامد مع جسر فيكتوريا .

#### أبعاد الأرض:

- مساحة الأرض الصافية 22450م<sup>2</sup> .
- مساحة الأرض مع الضريح والأرض المجاورة له 22550م<sup>2</sup> .
- طول الأرض 60م وبعرض 40م .

#### الارتفاعات الموجودة في المنطقة:

- يغلب على المنطقة ارتفاعات طوابق بين 2-9 كمكاتب تجارية ومكاتب طيران باستثناء فندق الفورسيزن المؤلف من 24 طابق والذي يتعدى على المنطقة بإرتفاعه الكبير مؤذياً المباني المجاورة له وأهمها المباني الأثرية المذكورة سابقاً.

- لم يكن التصميم عبارة عن كتلة مصممة أمام الضريح بل اعتمد مبدأ الإنشاء الفراغي حيث تم إنشاء سقف خفيف معدني مزجج وزرعت شرائح منه لإكمال الدراسة الحدائقية للمنطقة ككل وبالأخص حول الضريح لعدم أذيته (Buffer Zone).

#### برنامج المشروع:

##### (الطابق الأرضي):

- المدخل (entrance).
- بهو استقبال (Lobby).
- قسم الاستقبال واستعلامات (Reception).
- أركان جلوس واستراحة.
- قسم لتسويق أحدث التقنيات في مجال الأجهزة الإلكترونية.
- صالات عرض وبيع للأجهزة الإلكترونية.
- كافيتريا ووجبات سريعة للزوار والعاملين في المركز.
- خدمات (W.C) للجنسين.

##### القسم التجاري في المركز موزع على كافة المناسيب ويحتوي على:

- محلات تجارية لبيع القطع والأجهزة الإلكترونية.
- قسم لبيع ملحقات الكمبيوتر من (محابر - ورق - أغلفة - CD).....
- قسم مخصص للكاميرات الرقمية (Digital).
- قسم مخصص لاستلام قطع الصيانة ( خدمة ما بعد البيع ) .
- قسم لبيع الأقراص الليزرية ( Software ) .
- قسم لبيع قطع الحاسب ( Hardware ) .
- قسم لبيع أجهزة الموبايل وكافة اكسسواراته .
- معرض لأجهزة الكمبيوتر وكافة الملحقات المرتبطة به .

##### القسم الإداري في المنسوب الأخير + M 36 ويضم:

- غرفة مدير واجتماعات وسكرتارية .
- قسم محاسبة.
- غرفة مدير مبيعات.
- غرفة ممتئين فنيين للشركات المصنعة للقطع المباعه .
- قاعة محاضرات وإسقاط بصري .
- قسم الأرشيف.
- مستودع للكتب .
- مكاتب إدارية مسؤولة عن تنظيم سير العمل في المركز.
- مكتب إعلاني للشركة .
- صالة إعلانية لمنتجات الشركة .
- خدمات (W.C) للجنسين.

## القسم الترفيهي على منسوبين +16 و +20 M ويحتوي على:

- صالة انترنت.
- قاعة مطالعة الكتب المتخصصة .
- كافيتريا وجبات سريعة وخدماتها .
- قسم للكتب المتخصصة بالكمبيوتر وبرامجه .
- قسم Multi Media .

## الأقبية وتتضمن:

وتتضمن قبوين يستخدمان ككراج سيارات يتسع ل ٧١ سيارة بالإضافة إلى مستودعات المركز وبضاعته المتنوعة ومستودعات الكافيتريا ، وتحتوي أيضا على التجهيزات التقنية للمشروع من تدفئة و تكييف وخزانات وقود مع غرفة مراجل وورشات صيانة ومولدات كهربائية وبعض المستودعات .

## مداخل المشروع :

هناك ثلاث مداخل للمركز أحدها من منسوب شارع شكري القوتلي ، والآخر من منسوب شارع المنتبي +٨ م ، بالإضافة لوجود مدخل من الطريق التخديمي مرتبط مع الكافيتريا ، وبجانبه مدخل كراج السيارات .

## دراسة الكتلة :

اعتمد مبدأ الكتلة الشفافة الفراغية وضمنها مجموعة من الحجوم ، والهدف هو إظهار حركة الزوار داخل المبنى للناس في الخارج و استخدام ذلك كعنصر جذب للدخول المبنى . حيث إن البروز ممنوع بسبب ضابطة البناء في المنطقة .

كذلك الأمر بالنسبة للتصميم الداخلي للمركز فقد استخدمت مجموعة من الحجوم الهندسية كطريقة جديدة لمفهوم الفراغ داخل المبنى و لمنع حجب الرؤية الداخلية على الفراغ المفتوح .

## دراسة المساقط :

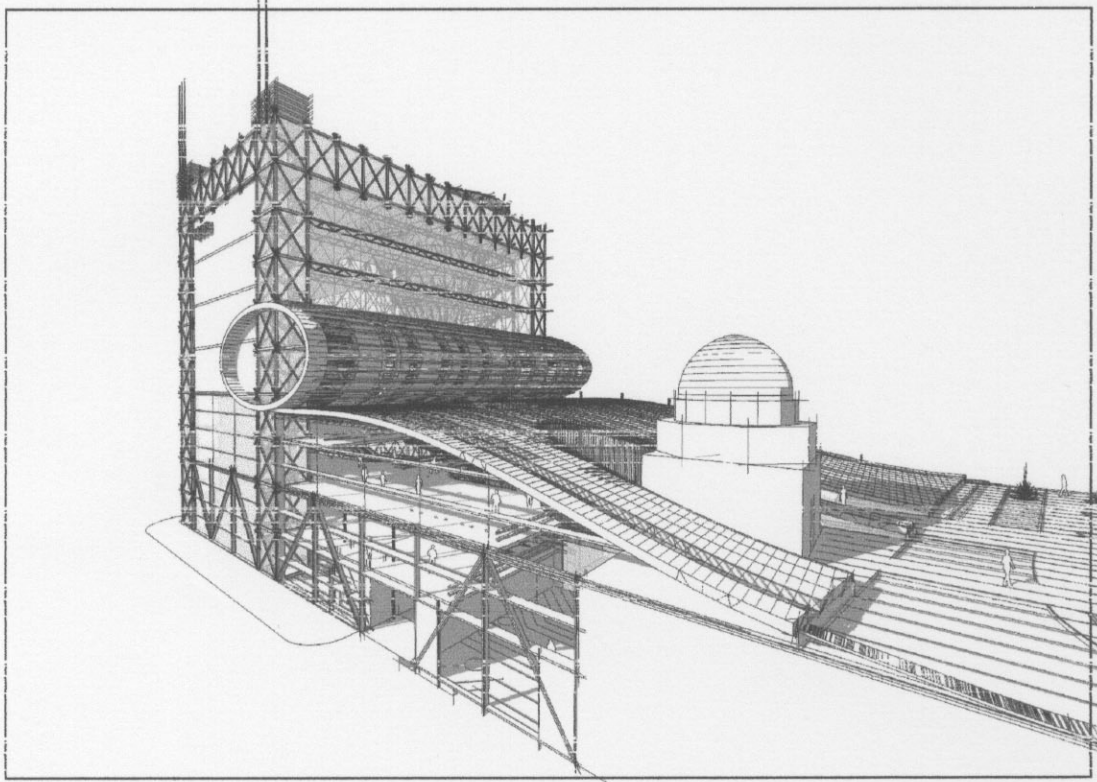
تمت دراسة المساقط لتؤمن سهولة في الحركة والانتقال بين أقسام المركز وصلاته باستخدام عناصر الانتقال المتنوعة من ( مصاعد - أدراج متحركة - أدراج عادية ) مع استخدام مصاعد و أدراج لتخديم الصالات من مستودعات الأقبية .

## دراسة الواجهات :

تمت دراسة الواجهات بنسب ذهبية كارتفاع أو عرض وبالاعتماد على دراسة نسب الضريح المجاور .

- الواجهة الشمالية تم إنشاء بشرة زجاجية عليها وذلك لمنع حجب الإطلالة ورؤية الضريح من المبنى .

- الواجهة الشرقية استخدمت كشاشة إعلانية إلكترونية للمركز فكان قسم كبير منها مصمت لمنع ورؤية الجوار السيئ للمبنى وقسم صغير مزجج .
- الواجهة الغربية كانت مفتوحة على الحديقة مباشرة للإطلالة و تم معالجة التشميس فيها بعمل كاسرات شاقولية للتظليل .
- الواجهة الجنوبية تم التراجع بزجاج المبنى للداخل للتظليل مع الإبقاء على الطابق الأخير ووضعت كواسر أفقية لجذب شمس الجنوب والاستفادة من الضوء .



**SKETCH VIEW**

**Thanks For All People In My university.....**

**تقديم الطالب : أيهم عبد الرزاق معاد**