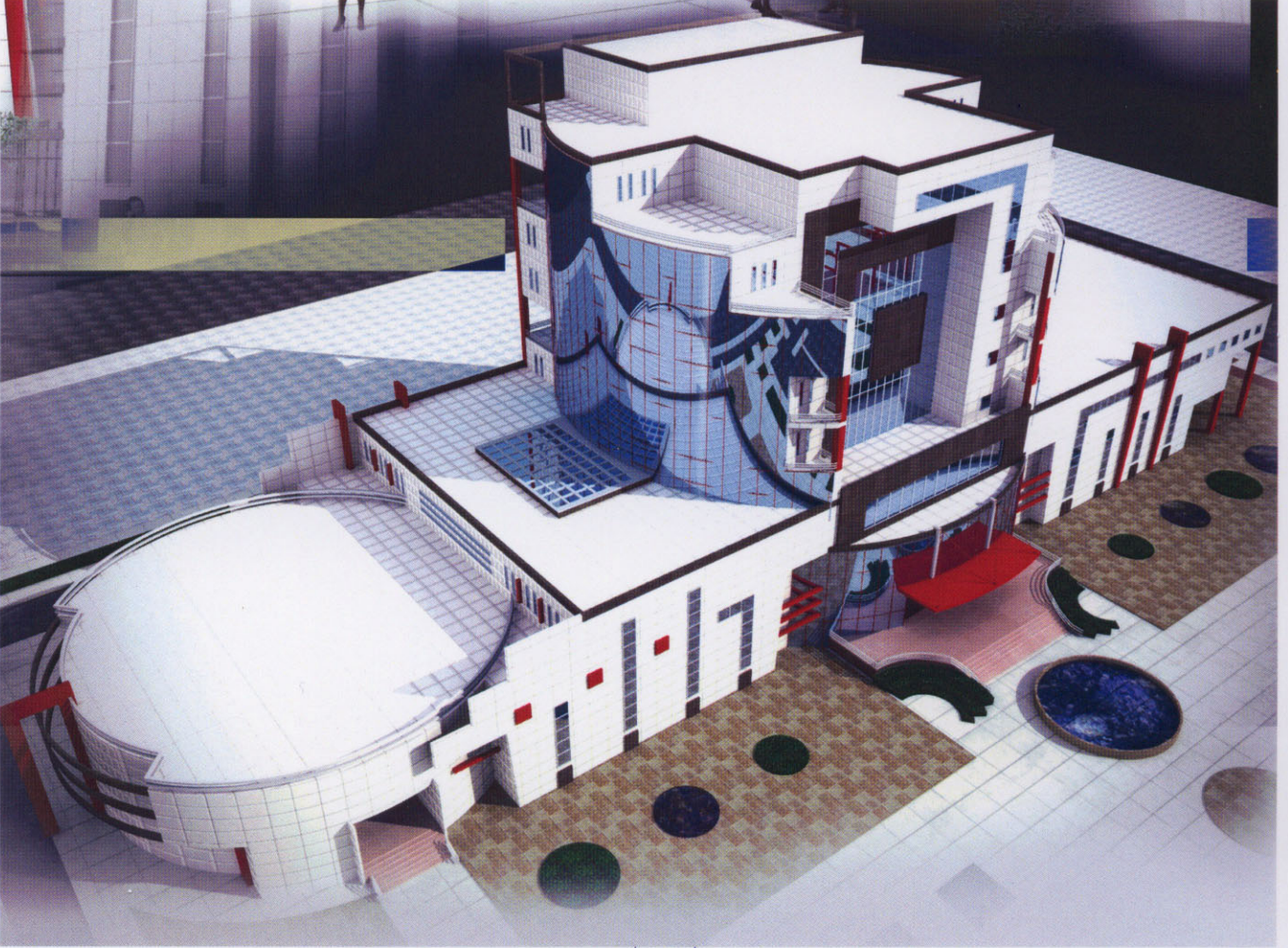


مشروع
مركز الشراكة الأوروبية السورية



بإشراف:

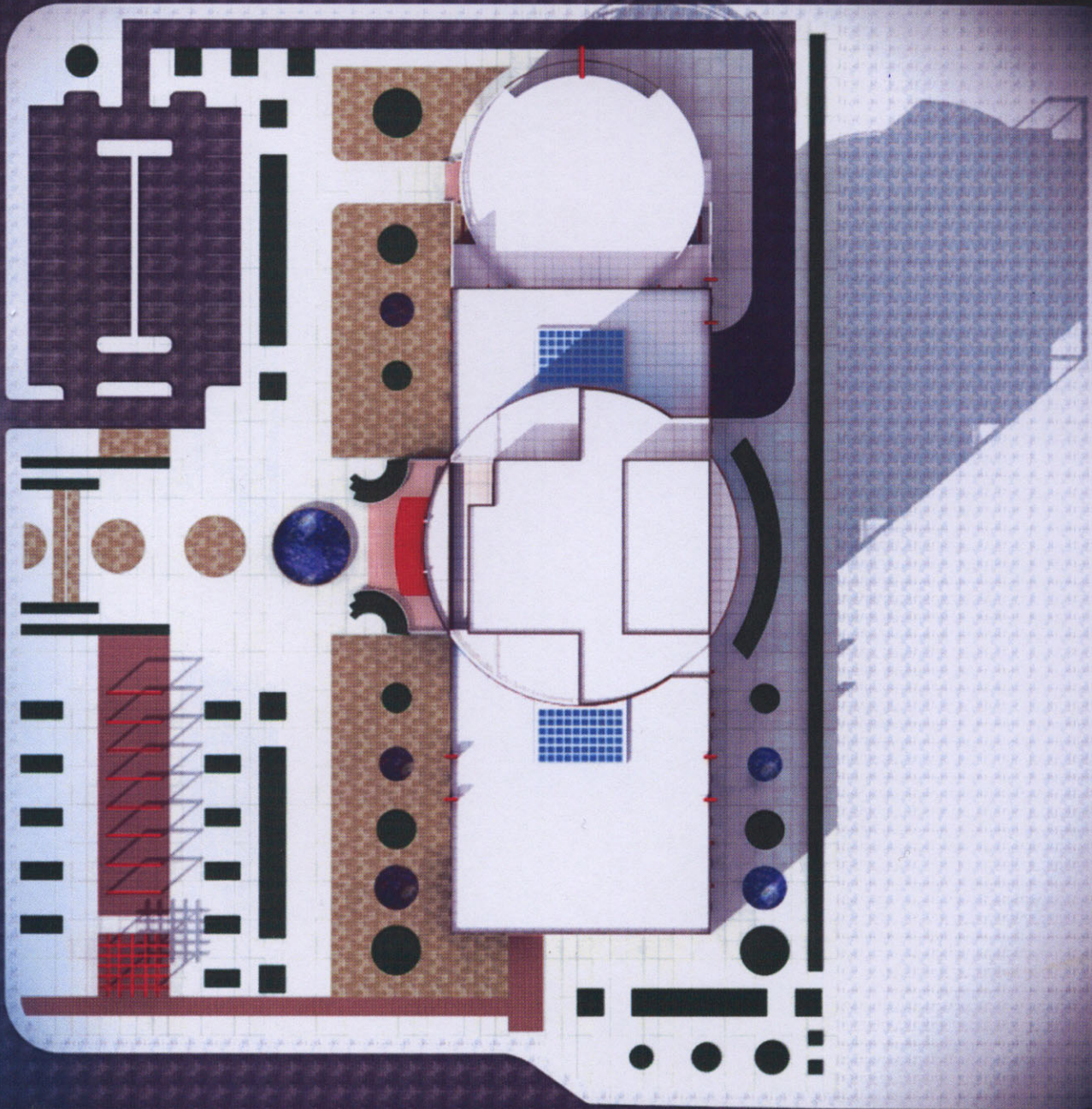
د.م. تمام فاكوش د.م. جلال اسطنبولي

تقديم الطالب:

بشار زينة



SITE PLANE







معلومات عامة عن الجمهورية العربية السورية

الموقع الجغرافي والسكان

- تقع الجمهورية العربية السورية على الساحل الشرقي للبحر الأبيض المتوسط ، تحدها تركيا من الشمال والعراق من الشرق وفلسطين والأردن من الجنوب ولبنان والبحر المتوسط من الغرب .

- مساحة سورية ١٨,٥١٨ ألف هكتار ، وبلغ عدد سكانها المتواجدين في سورية ١٧,٥ مليون نسمة (عام ٢٠٠٣) ويتميز الهرم العمري للسكان بالفتوة والشباب بنسبة تصل إلى ٦٠% من عدد السكان

- تقريبا يتساوى عدد الذكور والإناث بين السكان

- معدل النمو السكاني ٢,٤٥% (٢٠٠٣)

- توقع الحياة عند الولادة (معدل العمر) ٧٠ عام (٢٠٠٢)

- معدل وفيات الأطفال (دون الخمس سنوات) ٢٠,٢ بالألف عام (٢٠٠٢)

- معدل البطالة ١٢,٢% , عدد العاطلين عن العمل بلغ (٥٤٨٤٣٦) شخصاً (عام ٢٠٠٣)

النمو السكاني :

- ثبات نسبة النمو السكاني خلال الأعوام ٢٠٠٠-٢٠٠١-٢٠٠٢-٢٠٠٣ بمعدل سنوي قدره ٢,٤٥% :

حيث بلغ عدد السكان في عام ٢٠٠٠ (١٦٣٢٠ ألف نسمة) وعام ٢٠٠١ (١٦٧٢٠ ألف نسمة)

وعام ٢٠٠٢ (١٧١٣٠ ألف نسمة) وفي عام ٢٠٠٣ (١٧٥٥٠ ألف نسمة) على التوالي .

ويمكن تقسيم سورية من الوجهة الجغرافية الطبيعية إلى أربع مناطق هي :

المنطقة الساحلية المحصورة بين الجبال والبحر .

المنطقة الجبلية التي تضم الجبال والمرتفعات الممتدة من شمال البلاد الى جنوبها موازية لشاطئ البحر الأبيض المتوسط .

المنطقة الداخلية أو منطقة السهول وتضم سهول دمشق وحمص وحماة وحلب والحسكة ودرعا وتقع شرقي منطقة الجبال .

منطقة البادية وهي السهول الصحراوية الواقعة في الجنوب الشرقي من البلاد على الحدود الأردنية والعراقية .

دراسة حول التوقعات والحاجات المستقبلية في مجال الشراكة

السورية الأوربية

تعتمد هذه الدراسة على النصوص المعلنة والمنشورة التي صدرت خلال هذه الأعوام العشرة وعلى متابعة التظاهرات الثقافية والاقتصادية التي تمت بدعم من المفوضيات الأوروبية في المنطقة مع تقييم لما تم إنجازه على ضوء الوضع على الأرض .

ولتحضير هذه الدراسة تم رصد حاجات وتوقعات المؤسسات والفاعلين انطلاقاً من الحالة السورية

فلسفة الشراكة والهدف والغاية

الهدف من هذه العملية هو تطوير المصادر البشرية وخلق أرضية ومناخ مناسبين لحوار الثقافات والتقريب بين الشعوب في الهجرة) شراكة سياسية أمن : كذلك تطرح النصوص تطوير فكرة الشراكة على مستويات عدة .منطقة حوض البحر المتوسط -حركة البضائع والأشخاص -منطقة تبادل حر) شراكة اقتصادية (النقلة الديمقراطية -حقوق إنسان _ غير الشرعية ثم هناك في الإعلانات المتتالية التي صدرت منذ توقيع الاتفاقية .(إنسانية) شراكة اجتماعية ثقافية (تأهيل الاقتصاد الجنوبي البحر المتوسط تمس جوانب أساسية "جنوب" تأكيد على هدف أساسي يتلخص بدعم عملية تحديث في البلدان التي تقع وقد لا نبالغ إذا قلنا أن النتيجة الأساسية التي تخلص إليها هذه الدراسة هي أن عملية .في مجتمعات تلك البلدان ومنها الثقافة .التحديث تشكل الشرط الأساسي لتنفيذ كل الأهداف الأخرى أو لجعلها أهدافاً واقعية فالشراكة لا يمكن أن تتم إلا على أسس صحيحة تضمن لها الاستمرارية وأهم هذه الأسس هي حالة التكافؤ الاجتماعي

والثقافي والاقتصادي

ويشكل هذا الاختلاف الإشكالية الكبرى التي من خلالها يمكن أن نقرأ .هناك اختلاف بنيوي وحضاري بين الشمال والجنوب وهذا الاختلاف الحضاري هو في أحد جوانبه اختلافاً في البنى الهيكلية الثقافية .كل الخلل في فعالية هذا المشروع .والمجتمعية الموجودة على أرض الواقع مما يؤدي قطعاً إلى اختلاف في الحاجات والأولويات

خريطة أولية للبنى الثقافية والاقتصادية في العالم العربي على مستوى التنظيمي والإداري

بعد الاستقلال تبنت الدول العربية، في ما يخص الهيكليات نماذج موجودة في العالم ومن هذه النماذج نموذجان يشكلان حدين النموذج الشرقي. أقصيين تم تبنيهما في الستينات من القرن الماضي وهما يعنيان بتنظيم العلاقة بين الدولة والمؤسسة والأفراد لدول الاتحاد السوفيتي السابق حيث تكون المؤسسة تابعة كلية للدولة التي تقدم الرعاية المادية وتشرف على السياسة دون أي هامش استقلالي وهذا كان النموذج المتبع في سوريا والعراق ومصر وحتى في الجزائر، حيث خلقت أطرها تسميات تبنت العمليات بأنواع.

حيث توجد عدة أشكال من الرعاية فهناك مؤسسات تابعة بشكل كامل لمؤسسات الدولة كالوزارات والهيئات العامة، واستقلاليته، -وهناك أشكال رعاية أخرى تأتي على شكل منح من الدولة تفسح المجال بشكل أكبر لحرية الفضاء الدعم. وهذا ما نجده في بلد مثل تونس ولكن بشكل محدود.

ظل هذا النمط من التنظيم فعالاً حتى الثمانينات من القرن الماضي، حيث بدأ بعض التحلل يظهر نتيجة عجز هذه الأطر عن تطوير نفسها لتجاري التحولات الجوهرية التي حصلت على المجتمعات بشكل جوهري، وبدأت نتائج التخلف تظهر على المستويات

النموذج الغربي انفتح سوق الإنتاج على مكونات غير محلية من خلال تطبيق الشراكة مع أوروبا-

ومهما كانت النوايا حسنة على المستوى الرسمي كان لا بد من تغيرات جوهرية تمس شكل تنظيم العلاقة بين، وفي أغلب الأحيان لم تتم هذه المراجعة الضرورية، على المستوى العملي والمحلي فقدت الهيكليات والبنى الموجودة جزء من فعاليتها أو أنها على أحسن تقدير لم تعرف تطوراً ملحوظاً

من ناحية أخرى ورغم أن النموذج الأصلي لهذه البنى كان مصدره الدول الأوروبية إلا أنه هناك اليوم على أرض الواقع اختلاف كبير بين أشكال مظهر الثقافة بين دول الشمال ودول الجنوب وأنه لمن الخطأ الشديد تعميم النموذج الواحد وتحديد شكل الشراكة على هذا الأساس.

مركز الشراكة السورية الأوربية (الخدمات المتوفرة)

معلومات للوفود
خدمات المؤتمرات
خدمات وسائط الإعلام والخدمات العامة وخدمات المكتبة
المرافق والخدمات التي تقدم إلى الوفود
أولا - معلومات استهلاكية

الدخول

الأمّن

الاستعلامات

الخدمات الطبية

الموقع

التسهيلات الخاصة بالمعوقين

دائرة المراسيم والاتصال

ثانيا - الأمانة العامة للمركز ولجانها الرئيسية

الترتيبات المتخذة من الأمانة العامة

الجلسات العامة للجمعية العامة وجلسات مكاتبها

ثالثا - خدمات المؤتمرات

خدمات الاجتماعات

برنامج الجلسات

مدة الجلسات

يومية/المركز

الترجمة الشفوية

الترجمات المكتوبة للبيانات التي يدلى بها باللغات الرسمية

محاضر الجلسات

تصويب محاضر الجلسات

ألف - المحاضر الحرفية

باء - المحاضر الموجزة

إصدار التصويبات

نصوص الكلمات المعدة سلفا

توزيع الرسائل والمواد

التسهيلات المتصلة بالوثائق

ترجمة الوثائق ونسخها

توزيع الوثائق

رابعا - خدمات وسائط الإعلام والخدمات العامة وخدمات المكتبة

لمتحدث باسم الأمين العام

المؤتمرات الصحفية

الخدمات التي تقدم إلى المراسلين

شؤون الإعلام

النشرات الصحفية وتوزيع نصوص الكلمات
اعتماد المراسلين والمصورين والاتصال بهم
الخدمات التي تقدم للمصورين المحترفين
المنشورات

المنشورات الموضوعية والمؤسسية
المواد الموضوعية التي ينشرها المركز
المنشورات

• أعمال المركز في مجال التنمية

المنشورات المؤسسية

- الوقائع، مجلة المركز
 - حولية المركز
 - حقائق أساسية عن المركز
 - الصورة والواقع
 - المركز باختصار
 - حلقة الوصل: إدارة شؤون الإعلام والمنظمات غير الحكومية على الموقع الشبكي
 - دليل المنظمات غير الحكومية المنتسبة إلى إدارة شؤون الإعلام
 - الدليل الإعلامي للجمهور عن المركز
 - كل ما كنت دائماً تريد معرفته عن المركز
- الخرائط والمنتجات الخرائطية

الخدمات والتسهيلات الإذاعية والتلفزيونية

الخدمات الإذاعية والتلفزيونية التي تقدم إلى الوفود والمراسلين والمنظمات الإذاعية

- البرامج الإذاعية للمركز
- الأفلام وأشرطة الفيديو في المركز
- الأشرطة السينمائية الموجودة ضمن المحفوظات
- خدمات وتسهيلات التصوير الفوتوغرافي
- الصور الفوتوغرافية الرسمية
- الخدمات التي يقدمها المراكز للإعلام
- الخدمات التي تقدم إلى المنظمات غير الحكومية
- المجلس الاقتصادي والاجتماعي
- إدارة شؤون الإعلام
- الخدمات التي تقدم إلى الزائرين
- الإحاطات الإعلامية الجماعية
- استفسارات الجمهور
- الجولات المصحوبة بمرشدين
- المعارض
- خدمات المكتبة
- تدريب الوفود
- الاتصالات

خامسا - المرافق والخدمات التي تقدم إلى الوفود

غرف المشاجب المخصصة للوفود

صالتا الوفود

مرافق الطعام

مطعم الوفود

مطعم الخدمة الذاتية (الكافيتيريا)

مقصف الموظفين

المكان المخصص لآلات البيع

نادي رابطة المراسلين الصحفيين لدى المركز

مقهى الزوار

ضيوف أعضاء الوفود

آلة النسخ الضوئي المخصصة لأعضاء الوفود

أجهزة تقوية الصوت

التسجيلات الصوتية

عروض الفيديو

عقد مؤتمرات بواسطة الفيديو

خدمات الرسائل والسعاة

الخدمات الهاتفية والبرقية

مكتب البريد

وقوف سيارات الوفود

دخول السيارات إلى ساحة المقر

دخول السيارات إلى المراب

المسؤولية عن فقدان أو الضرر

التنقلات المحلية

تسهيلات السفر

الاتصال بالمدينة والمساعدة القانونية

المرافق المصرفية

محل بيع الصحف

المكعبة التجارية

بيع المنشورات

غرفة الاستراحة المخصصة لأعضاء الوفود

الأقسام والفعاليات الموجودة في المركز

- ١- الإدارة
 - مكاتب الإدارة
 - قاعة اجتماعات
 - مراقبة وأمن
 - موظفين
- ٢- مكاتب الجهات السورية: - الوزارات
 - الهيئات العامة
 - الهيئات الخاصة
- ٣- مكاتب الجهات الأوربية: - ممثلات الحكومات
 - المؤسسات الخاصة
 - الشركات
- ٤- قاعات اجتماعات
- ٥- مدرج كبير
- ٦- مكاتب إدارية
- ٧- مطاعم وكافيتريات
- ٨- صالات عرض
- ٩- صالات نشاطات مختلفة
- ١٠- فراغات مفتوحة
- ١١- مواقف سيارات
- ١٢- بهو استقبال واستعلامات
- ١٣- كتلة أدراج ومساعد للحركة الشاقولية+منحدرات مائلة للمعوقين
- ١٤- فراغات داخلية مكشوفة
- ١٥- الخدمات الصحية
- ١٦- الخدمات المصرفية
- ١٧- الاتصالات
- ١٨- الصيانة