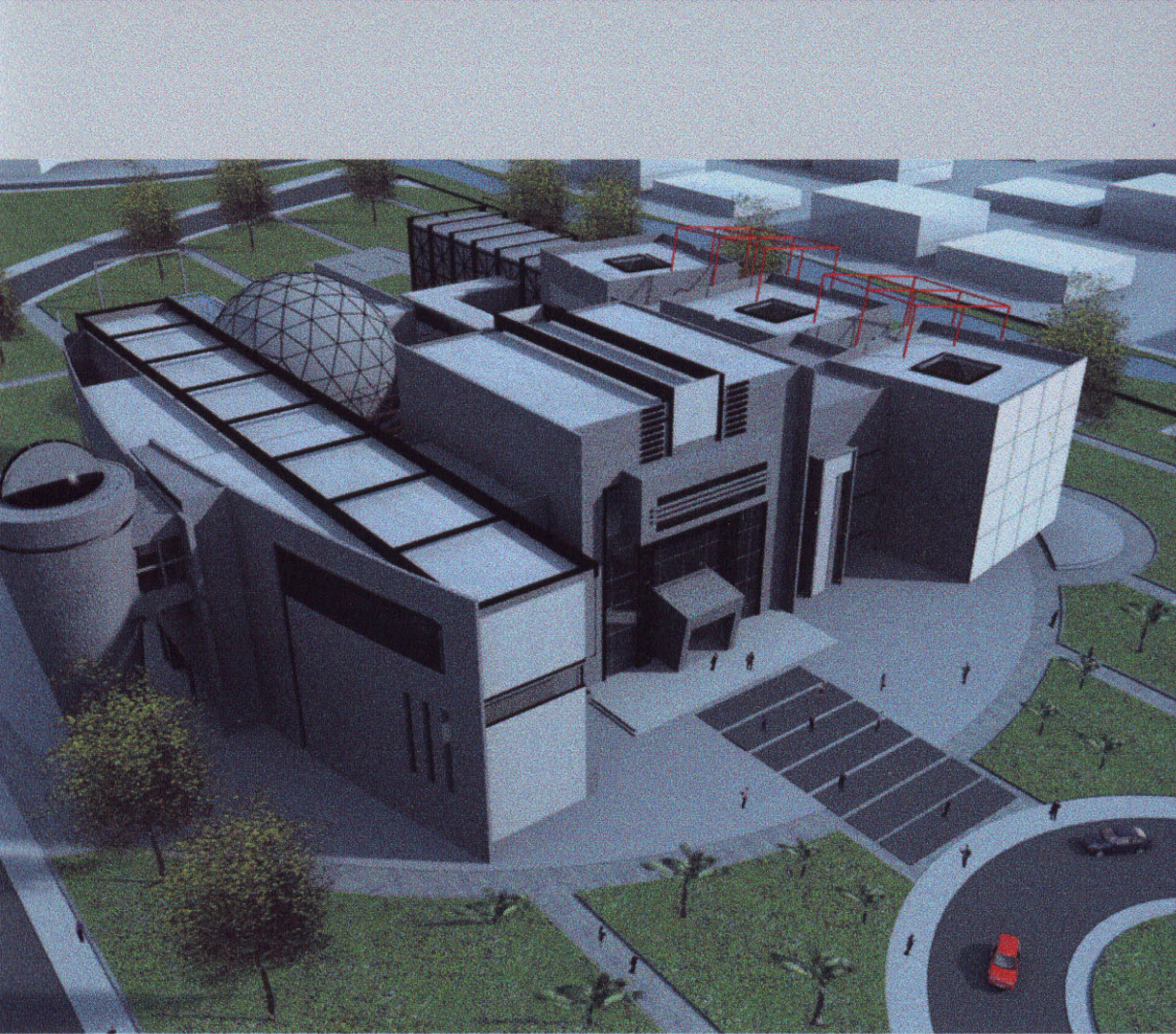


مركز العلوم و التقنيات العلمية

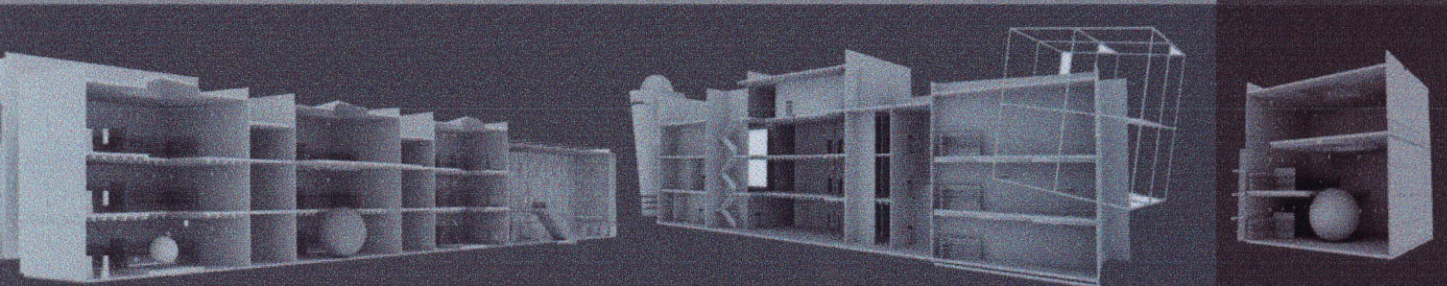
اشراف :

د.م.حنان عبود

د.م.جمال الأحمر



تقديم الطالبة : أسماء فوز



المقدمة

في الوقت الحاضر ونتيجة للتطور العموم بشكل سريع وواسع وتتنوع الاختصاصات والفروع كان لابد من نشوء فكرة المعارض العلمية لإيصال ما توصل إليه العلم الحديث من اختراعات ونتائج ليراها الجمهور العريض على مختلف مستوياته الفكرية والاجتماعية .

أهمية المشروع:

تكمن أهمية إنشاء هذا المركز بأنه سيكون أحد الصروح العلمية التي ستقوم بعرض العلوم باستخدام أحدث التقنيات العلمية بأسلوب جديد ومميز . كما يسعى إلى تبسيط العلوم والمعارف وتعميق الدور الثقافي والمعرض لزوار المبنى خدمة للمجتمع ومساهمة منه في رفع الحركة العلمية الشاملة وصناعة الخبرة المعرفية للزوار . كما يسعى لتحقيق صناعة مهارة الاكتشاف العلمي والمعرفي عن طريق التعلم بالتجربة والمشاهدة

الموقع المقترح للأرض:

تم اختيار الموقع على الأرض المطلة على عقدة ١٧ نيسان نهاية محور جامعة دمشق والمدينة الجامعية أول أتوستراد المزة المتعدد الوظائف ، ولطبيعة الموقع وإطلالته الجميلة على جبل قاسيون .

الفئة المستهدفة:

- ١ . طلاب المدارس والجامعات بشكل رحلات منظمة .
- ٢ . الزوار والأهالي من جميع المناطق .
- ٣ . استقبال الطلاب من مختلف دول العالم للقيام بورشات عمل والتحضير لمؤتمرات عربية ودولية .

أقسام المشروع:

- أولا : قسم الاستقبال .
- ثانيا : القسم الثقافي والعلمي .
- ثالثا : قسم العرض .
- رابعا : القسم الإداري .
- خامسا: قسم الخدمات التقنية.

برنامج المشروع:

أولا: قسم الاستقبال : ويضم (بهو الدخول الرئيسي -

ركن استلام الأمانات - ركن قطع التذاكر - أركان جلوس)
قاعة كافية انترنت ويتم الوصول إليها عبر البهو .

ثانيا : قسم العرض :

ا- القبة الفلكية
ب- صالات العرض

ا- القبة الفلكية: بمساحة ٤٨٠ م^٢.

تقوم بنقل الزوار إلى أجواء ما يمكن أن تسمى بالحياة على الكواكب والمجرات
كرحلة حقيقية إلى القمر والكواكب وإلى أعماق المحيطات والبحار باستخدام
عروض الليزر وجهاز البلازما.

ب- صالات العرض :

سيقوم الزوار بالتجول في صالات العرض بحركة مستمرة
للتعرف على العلوم المختلفة:

١. صالة علم الفضاء : بمساحة ٣٣٠ م^٢.

يتم فيها التعرف على تاريخ نشأة الأرض والتعرف على مجرتنا درب التبانة
والكواكب والنجوم كما تحتوي على مجسمات مصغرة لمركبات فضائية وبدلات
الرواد.

٢. صالة علم الجيولوجيا : بمساحة ٣٣٠ م٢ .
يتم فيها التعرف على الأحقاب الجيولوجية التي مر بها كوكب الأرض كما
تضم مجسمات ثابتة ومتحركة لطبقات الأرض وماكينات للتعريف بحركات
القشرة الأرضية
(براكين - زلازل - طيات - مد وجزر).

٣. صالة علم الجغرافيا: بمساحة ٣٣٠ م٢ .
تحتوي على لوحات تبين كيفية توزيع القارات في الحقبة الزمنية التي كانت
فيها القارات مجتمعة إلى وضعها المنفرد الحالي.

٤. صالة ما قبل التاريخ: (الأحياء المنقرضة) بمساحة ٧٣٠ م٢
وقد اعتمد فيها على المناسيب لتحقيق أفضل زوايا بصرية مشوقة.
تحتوي على نماذج وبعض بقايا المستحاثات الحيوانية والنباتية وبعض الهياكل
العظمية وبقايا جماجم وأسنان وأنياب الديناصورات .
كما نرى فيه عالم الديناصورات ضمن أجواء طبيعية ومماثلة لما كانت عليه في
تلك الحقبة من الزمن .

٥. صالة علم الأحياء: بمساحة ٣٣٠ م٢ .
بعض النماذج والصور من الحيوانات المنقرضة كما تدل أنواع الفصائل الحيوانية
والنباتية على الحقبة الزمنية التي عاشت فيها .

٦. صالة علم الإنسان : بمساحة ٣٣٠ م٢ .
فرصة استكشاف وظائف جسم الإنسان (هيكل عظمي - عضلي الخ) .

٧. صالة علم البيئة : بمساحة ٣٣٠ م٢
تبين فيه التوازن البيئي ودور الإنسان وتعامله مع البيئة وتأثيره السلبي والايجابي
عليها .

٨. صالة علم الفيزياء والرياضيات : بمساحة ٣٣٠ م^٢
أسلوب العرض الحسي لبعض التجارب الفيزيائية كانهدام الوزن للكرة بتأثير
المغنطة دولاب بارلو، جهاز ويمشورت القوة.

٩. صالة علم الكيمياء : بمساحة ٣٣٠ م^٢.
استعراض عن تكوين الذرة ودراسة المادة والتعامل مع خواص ومكونات
المادة.

١٠. صالة الآلات والتقنيات : بمساحة ٣٣٠ م^٢.
وفيها نسر د قصة تطور الاختراعات (الميكانيكية - الالكترونية - الفلكية -
الفيزيائية).

ثالثا : القسم الثقافي العلمي :

١. مرصد فلكي يحتوي على تلسكوب فلكي متطور بمساحة ٣٣٠ م^٢.
٢. مدرج لإلقاء المحاضرات العلمية يتسع ل ٢٠٠ شخص .
٣. قاعة متعددة الاستعمالات مع ملحقاتها بحيث يمكن استخدامه كصالة
عرض مؤقت (لعرض انجازات الطلاب) بمساحة ٥٠٠ م^٢.
٤. مكتبة علمية فيها مجلات علمية بمساحة ٢٩٠ م^٢.
٥. مخابر الفيزياء والكيمياء مع ملحقاتها بمساحة ٥٤٠ م^٢.
ليقوم الطلاب بعمل تجارب للفيزياء والكيمياء ويلحق بهذا القسم غرف المشرفين
والمستودعات اللازمة وقاعات العرض السينمائي والإسقاط الضوئي .
٦. قاعة انترنت بمساحة ٥٦٠ م^٢.
٧. قاعة النشاطات العلمية بمساحة ٣١٠ م^٢.
وفيها يتم تدريب الناشئة على صنع المجسمات ولوحات التشريح وما يلزم لتعميق
هذه الأفكار .
٨. كافيتيريا بمساحة ٢٥٠ م^٢.

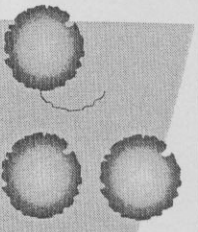
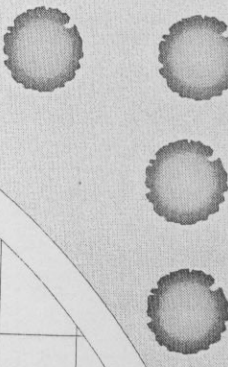
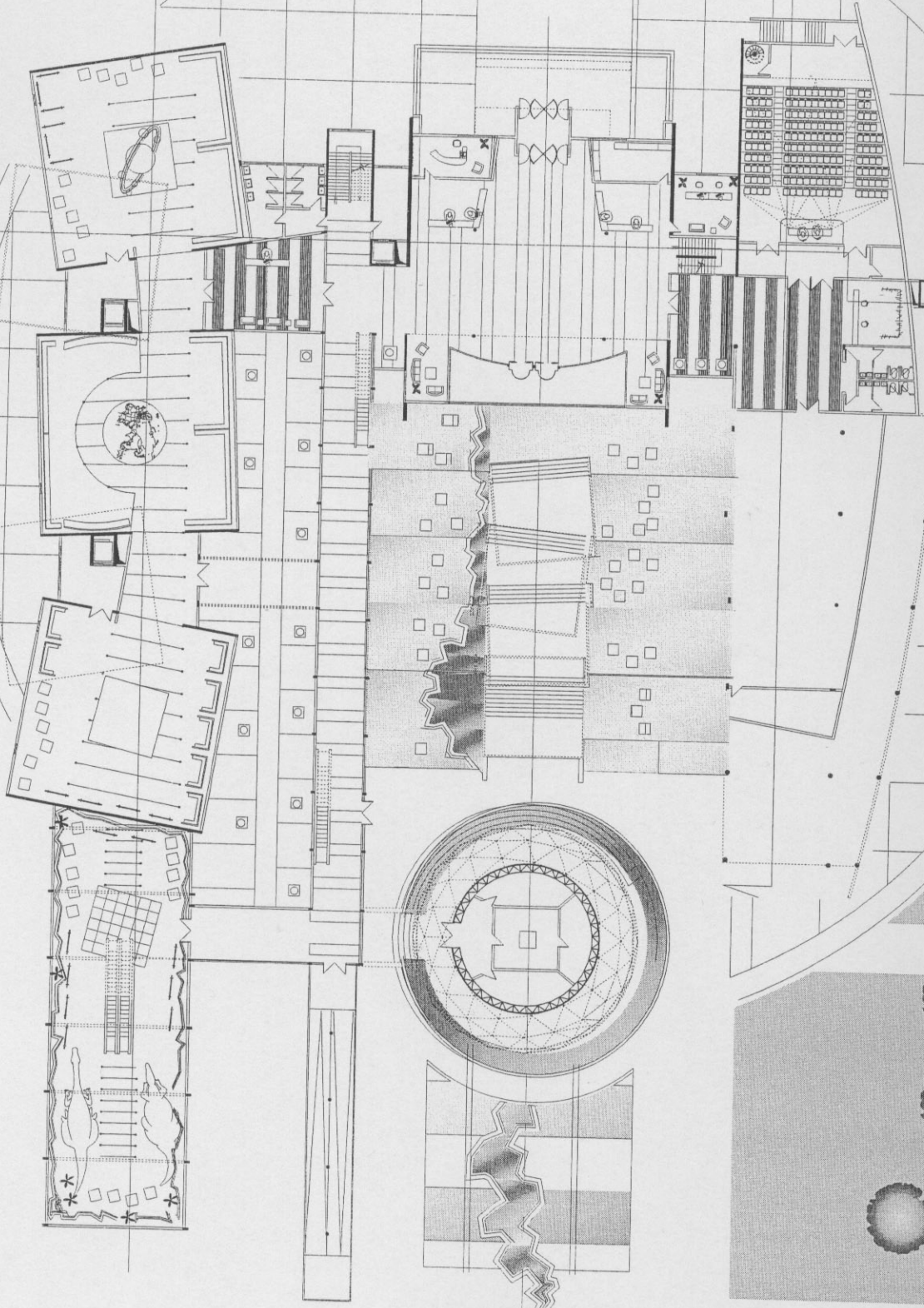
رابعاً: القسم الإداري : بمساحة ٤٠٠ م^٢ ويضم

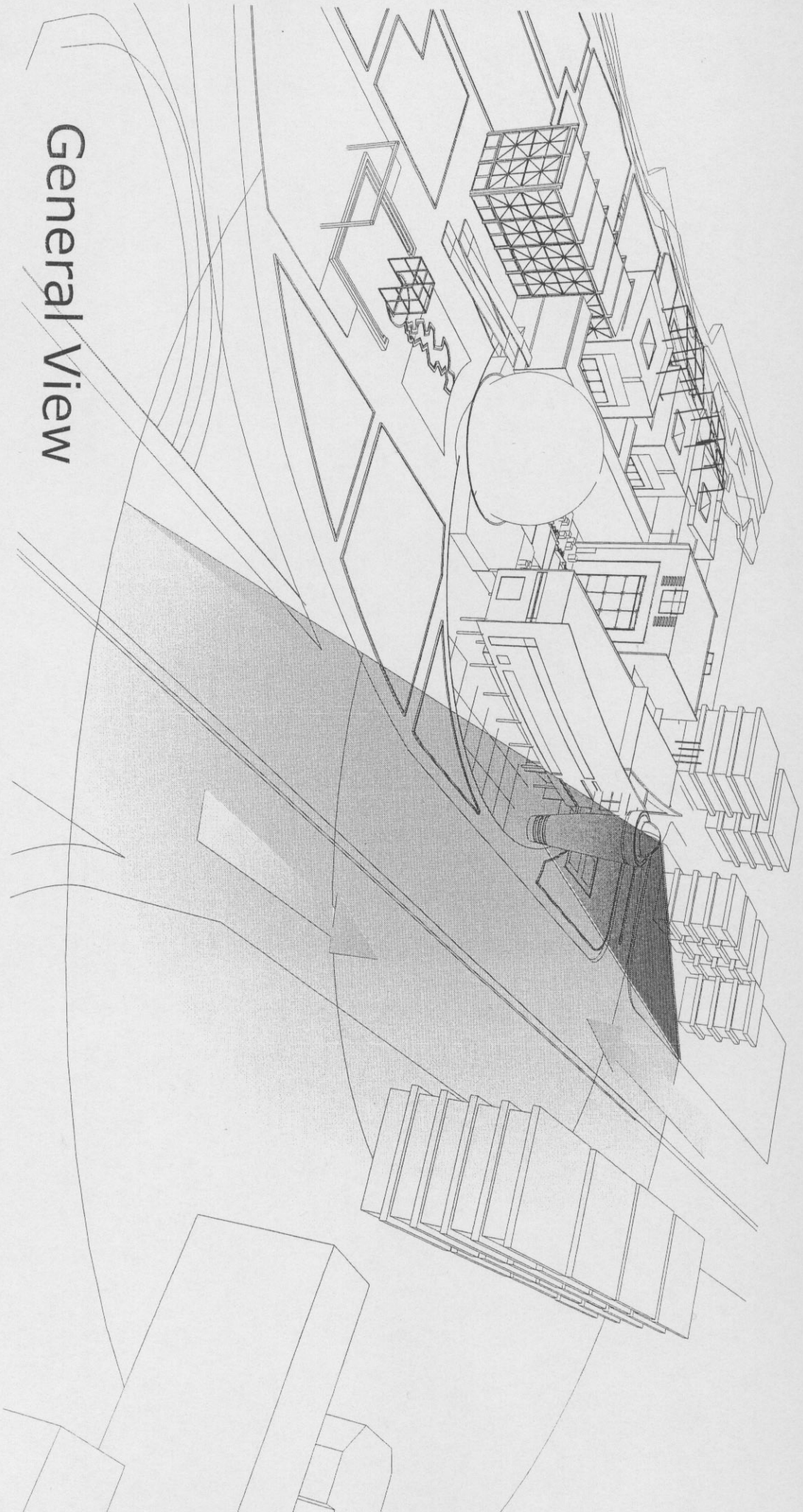
١. غرفة المدير العام (سكرتارية- اجتماعات - خدمات)
٢. معاون مدير عام
٣. علاقات عامة -علاقات دولية
٤. ذاتية - ديوان - محاسبة - شؤون فنية
٥. موظفون عدد ٤
٦. قسم مجلة شهرية لأعمال المركز الدورية مع مكاتبها
مدير المجلة - الأرشيف - رئيس التحرير...

خامساً: قسم الخدمات التقنية : ويضم

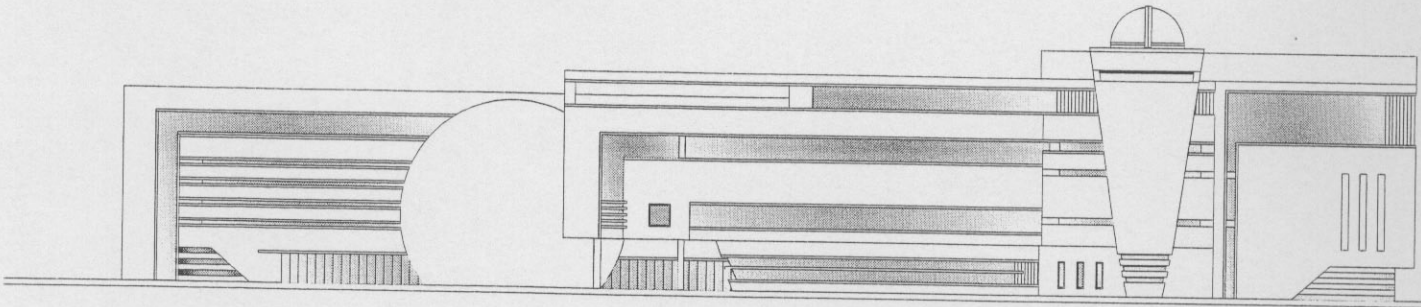
- مرآب يتسع ل ٢٧ سيارة موصول بشكل مباشر مع بطاريات الخدمة.
- مستودعات تابعة لقاعات العرض بمساحة ٤٢٠ م^٢.
- مستودع تدفئة وتكييف بمساحة ٣٥٠ م^٢.
- خزانات وقود ومياه بمساحة ٩٠ م^٢.
- مولدات احتياطية بمساحة ٢٠٠ م^٢.

Ground Floor

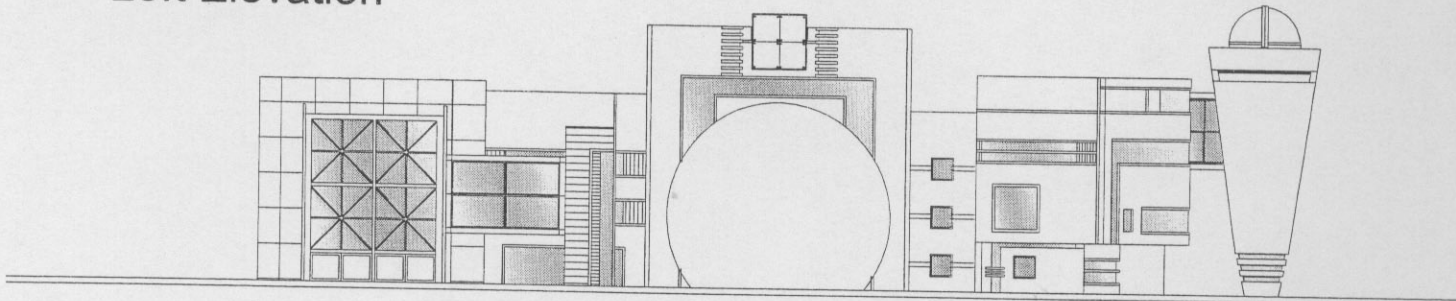




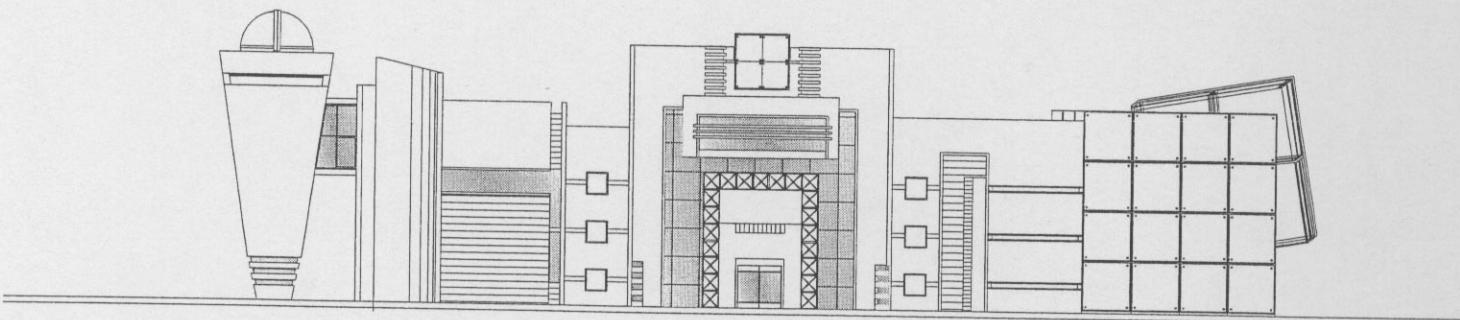
General View



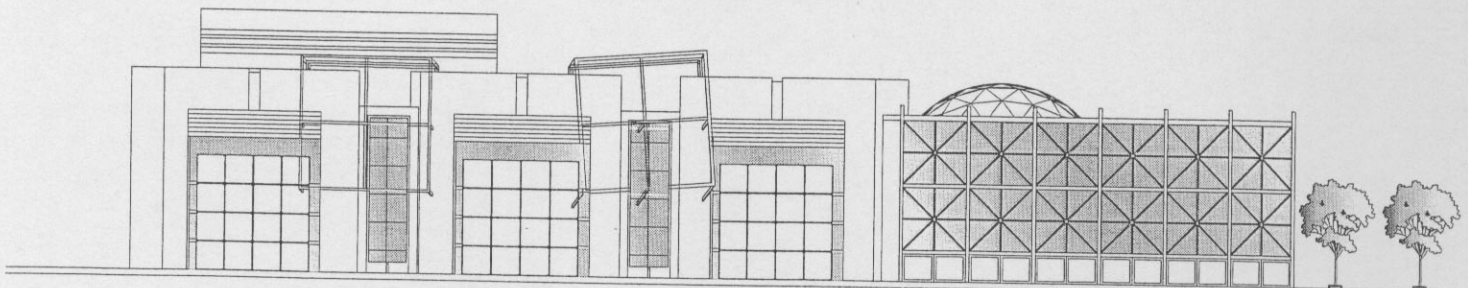
Left Elevation



Rear Elevation

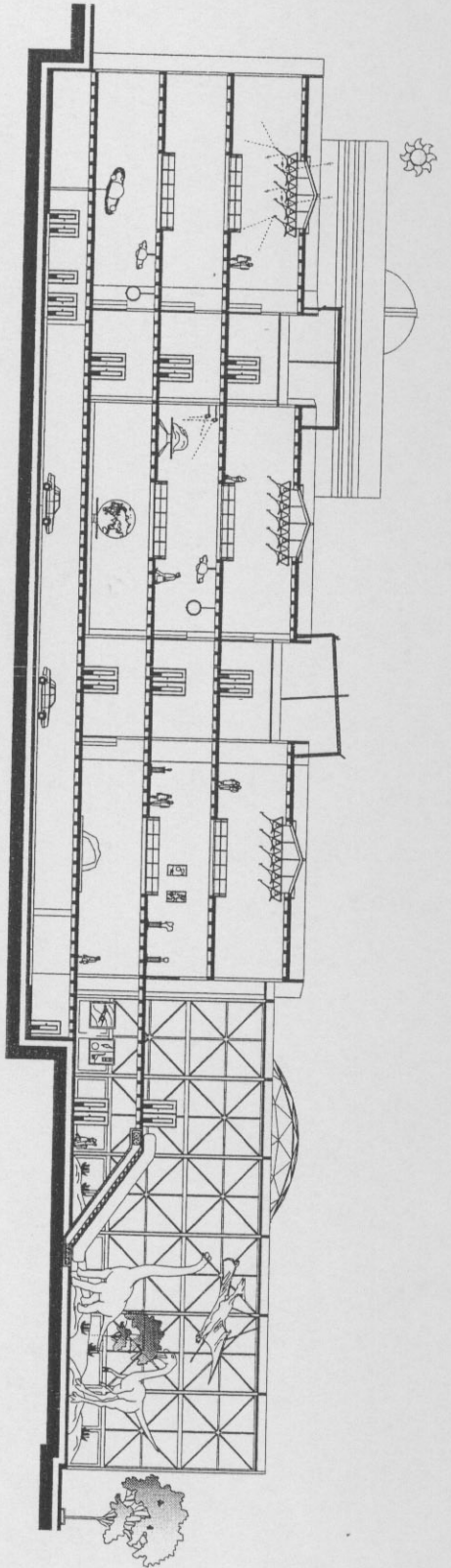


Main Elevation



Right Elevation

Section



Section

