

جامعة دمشق
كلية الهندسة المعمارية

مركز العيادات الطبية التخصصية



اشراف

د.م. جمال الأحمر د.م. حنان عبود

تقديم : رزان العاني

الفهرس :

- الفهرس
- الاهداء
- التعريف بالمشروع
- السمات العامة للمشروع
- تحليل المشروع
- الموقع
- اسباب اختيار الموقع
- اهداف المشروع
- الناحية الديموغرافية لمناطق الاستقطاب
- تحديد المستفيدين من خدمات المشروع
- برنامج المشروع الرئيسي
- أقسام المركز الطبي
- عيادات المركز الطبي
- عمليات اليوم الواحد
- وقت العمل المتاح
- الوقت اللازم للكشف عن المريض
- نظم المركز الهندسية
- وصف المشروع
- تفصيل أقسام المشروع

مركز للعيادات الطبية التخصصية

التعريف بالمشروع :

هو انشاء مركز للعيادات الطبية التخصصية يقوم بتأدية كافة الخدمات التي تقدمها العيادات الطبية المجمعة في أي مكان ما، والتي يطلق عليها اسم (Policlinics) .
وحيث يقوم هذا المركز بتأدية كافة خدمات استقبال المرضى واجراء الفحوص الطبية اللازمة وأخذ الصور الشعاعية والتحاليل الطبية وتوصيف العلاج المناسب لهم واجراء العمليات الصغيرة بأسلوب عمليات اليوم الواحد (Day Care) واحالتهم عند اللزوم لاجراء العمليات الجراحية او التنويم في المستشفيات الاخرى .

ملكية المشروع :

يملك مثل هذا المشروع شركة متخصصة اما (بتجارة الادوية او تجارة المعدات والاجهزة الطبية او ادارة وتشغيل المستشفيات والمرافق الطبية) والتي يملكها بدورهم مجموعة من المستثمرين وبتأمين راس المال اللازم لاقامة المشروع وفق أفضل المستويات المهنية الدولية ووفق ارقى الشروط والمستويات الطبية وتوفير افضل الكفاءات الادارية والطبية المهنية اللازمة لنجاح مثل هذا المشروع.
* يجب الاخذ بعين الاعتبار نقطة هامة تواجه المشروع وهي المنشآت المنافسة له وهي المستشفيات ومجمعات العيادات والمستوصفات والعيادات الفردية التابعة للقطاع الخاص ...
ولكن تعتبر المستشفيات من أهم المرافق المنافسة لاسيما منها ذات التجهيزات الطبية المتقدمة والمتكاملة ...

السمات العامة للمشروع :

١. تقديم الخدمة الشاملة للعميل (المريض أو الزائر الباحث عن تشخيص طبي لشكوى أو ألم) بدء من التشخيص (Diagnoses) في مختلف التخصصات الى التصوير والتحاليل واجراء العمليات الصغيرة والمتوسطة شريطة ان لا تزيد عن يوم واحد.
٢. تقديم الخدمة المتطورة وفق مستويات مهنية متقدمة سواء من حيث الكفاءات الطبية العالية الخبرة والتأهيل المهني أو استخدام الاجهزة والمعدات التي تتيحها تكنولوجيا المعدات الطبية المتطورة ،أو الاستفادة من الخبرات الطبية المتاحة لدى المراكز الطبية المتطورة بربط المركز بها بواسطة الكمبيوتر وأجهزة الاتصالات الحديثة عبر ما يسمى بالطب الاتصالي (Tele-Medicine) .
٣. تقديم الخدمات الطبية عالية التخصص مثل زرع الاسنان وزرع الشعر ومعالجة الربو والغدد الصماء وعيادات قلب الاطفال عالية التخصص .
٤. تقديم سلسلة من الخدمات الى الزبائن على شكل برامج يتم الاشتراك فيها لمدة طويلة كبرنامج اجراء الفحص الكامل (Check-Up) وبرنامج رعاية المرأة الحامل أو برنامج اللياقة البدنية من خلال الاشتراك في العلاج الطبيعي .

تحليل المشروع :

الموقع :

منطقة تنظيم كفرسوسة : ضمن منطقة التنظيم الجديدة وعلى الطرف المقابل للمنطقة السكنية ، والمطلة على شارع ١٧ نيسان ، بجانب المركز البيئي وعلى أرض تبلغ مساحتها ١٥٠٠٠ مترا مربعا تقريبا .

أسباب اختيار الموقع :

- قربه من منطقة تجمع جديدة وعلاقته المباشرة مع المدينة وسهولة الوصول اليه ...
- وما تتميز به المنطقة من خصوصية تتناسب مع فعاليات المشروع من :
 - هدوء (لاتساع الوجائب والبعد عن ضوضاء المدينة)
 - الاطلالة المباشرة مع المدينة .
 - الارتباط السهل مع المدينة .
- مساحة الموقع المناسبة لوظيفة المشروع وخدماته .
- وجود مثل هذا المشروع في منطقة تعتبر ذات سوية اجتماعية جيدة جدا تناسب المشروع

هدف المشروع :

- تتم دراسة المشروع ليلبي جزء من الطلب المتنامي للخدمات الطبية للمنطقة بغية تعدد الاستثمارات فيها .
- تطوير المنطقة والمساهمة في رفع مستواها الحضاري تماشيا مع خصائص المنطقة .
- سد جزء من احتياجات المنطقة طبيا .
- المساهمة في الناتج المحلي للمنطقة وتوزيع أوجه الاستثمار للاهالي فيها .
- تحقيق الارباح لقاء الاستثمار في المشروع .

الناحية الديموغرافية لمناطق الاستقطاب :

- تحديد المناطق التي يحددها المشروع وهي ٣ مناطق :
- ١ . منطقة مباشرة او منطقة الاستقطاب من الدرجة الاولى وهي : منطقة كفرسوسة والمناطق المجاورة لها .
 - ٢ . منطقة او دائرة الاستقطاب من الدرجة الثانية وهي : مدينة دمشق والمناطق المحيطة بها .
 - ٣ . دائرة الاستقطاب من الدرجة الثانية وهي : باقي مناطق سوريا .

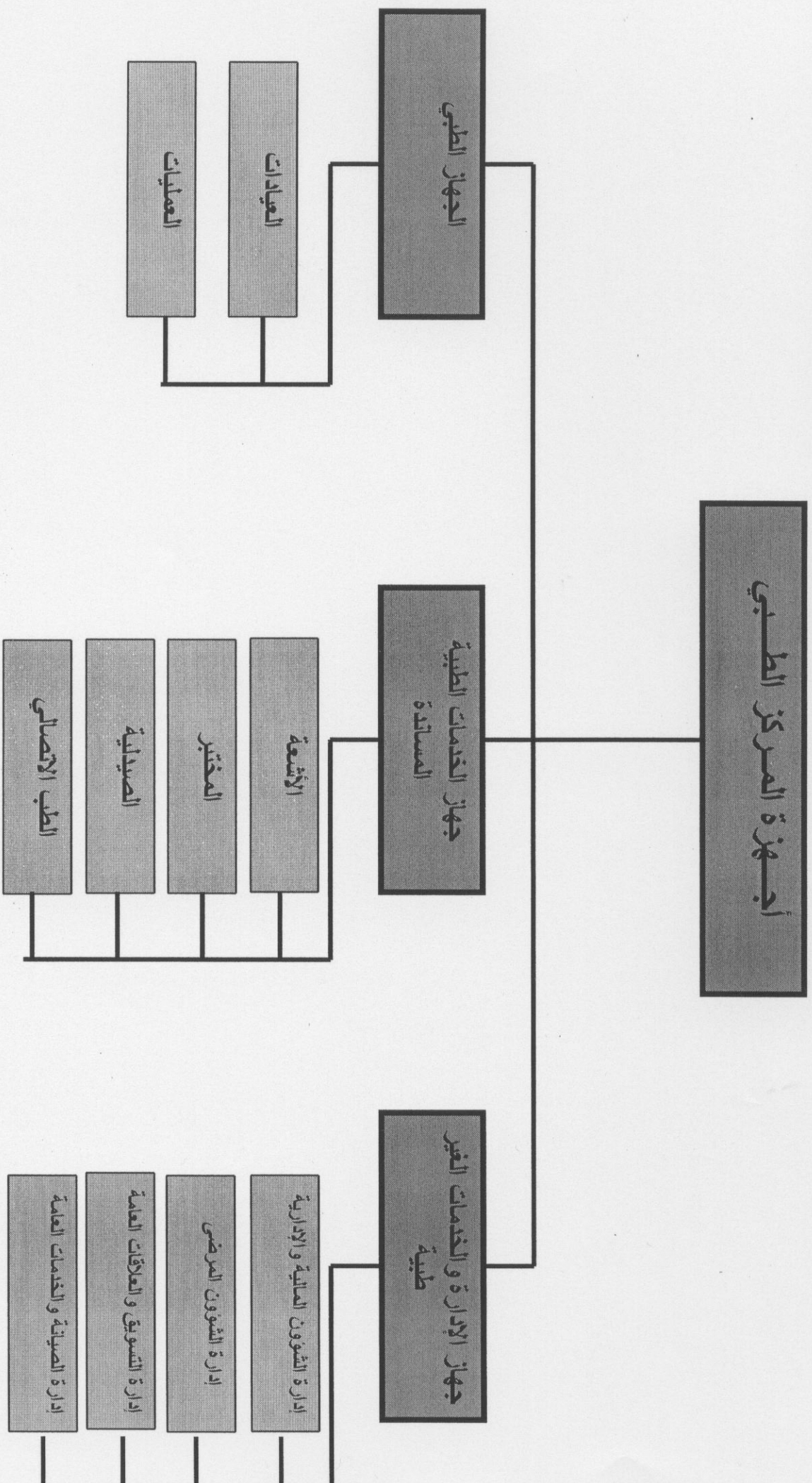
حيث يقدر ان يصل عدد السكان في عام ٢٠٠٥ الى ١٩٩٣٦٥٧٣ نسمة ويستمر النمو بمعدل ٣,٣ % كما يقدر عدد سكان مدينة دمشق وما يحيط بها بما يعادل ٤,٥ مليون نسمة في حين يبلغ عدد سكان كفرسوسة وما يجاورها ب ٢٠٠٠٠٠ نسمة .



تحديد المستفيدين من خدمات المشروع :

- وتحدد وفقا لعدد من العوامل التي تتخذ معيارا لتحديد المستفيد من مثل هذا المشاريع الصحية وهي:
- المنطقة الجغرافية والعمر والجنس وعد الاسر ومستوى الدخل والسياسات الصحية للدولة .
- فعند تحديد أثر المنطقة الجغرافية او معدل توسع دوائر الاستقطاب ومدى قربها او بعدها عن موقع المشروع ... اعتبر سكان منطة كفرسوسة والمناطق المجاورة لها بكاملهم من المستفيدين من خدمات المشروع ... كما اعتبر ٢٥% من سكان مدينة دمشق والمناطق المحيطة لها ...
 - ونسبة ٣% من اجمالي سكان سوريا ضمن المستفيدين المحتملين من خدمات المشروع .
 - لم يلعب العمر ولا الجنس أي اثر في تحديد فئة المستفيدين من خدمات المشروع بسبب تقديم خدماته لكافة الاعمار من الجنسين .
 - أما بالنسبة الى مستوى دخل المرضى اللاجئين الى هذا المشروع : فقد اعتبر ذوو الدخل المتوسط وما فوق المتوسط والمرتفع هم المستفيدين من خدمات المشروع اما ذوو الدخل ما دون المتوسط فانهم سيلجأون الى مراكز الرعاية الاولى والمستشفيات الحكومية .
 - عدد الاسر ويقصد به عدد الاسر داخل منطقة الاستقطاب .
- ويمكن ترتيب هذه العناصر في نموذج يتدرج من القمة الى القاعدة :

السياسات الصحية للدولة	←	العامل السادس
الدخل	←	العامل الخامس
عدد الأسر	←	العامل الرابع
الجنس	←	العامل الثالث
العمر	←	العامل الثاني
المنطقة الجغرافية	←	العامل الاول



برنامج المشروع الرئيسي :

اقسام المركز الطبي :

يمكن تقسيم جملة الوظائف والمهام التي يقوم بها مجموع العاملين في مركز العيادات هذا الى ثلاث اجهزة يتوزع كل جهاز الى عدد من الادارات والاقسام :

- جهاز الادارة والخدمات الغير طبية .
- جهاز الخدمات الطبية المساندة .
- الجهاز الطبي .

الادارة العليا :

يتولى مسؤولية الادارة العامة موظف برتبة مدير عام وهو طبيب يتم تعيينه من ققبل مجلس الادارة ويتمتع باوسع الصلاحيات اللازمة لادارة المجمع . يعاون المدير العام نائبان له يعمل احدهما بصفة نائب المدير العام للشؤون الادارية من حملة الشهادات الجامعية في ادارة الاعمال والمتخصصة في ادارة المراكز الصحية . وهناك نائب المدير العام للشؤون الطبية ويكون طبيبا استشاريا وله خبرة في ادارة فرق عمل طبية . تساعد المدير العام لجنة ادارية ذات صفة استشارية تجتمع وتضع خطط لعمل المركز وتدرس مسيرة تطوره ومشاكله ومدى تنفيذ الخطط المرفوعة له وتضع الاقتراحات اللازمة والتي تكون في صالح المركز .

اولا: جهاز الادارة والخدمات الغير طبية :

وتشرف هذه الادارة بدورها على اربعة ادارات وهي :

١. ادارة شؤون المرضى : وتضم عددا من الادارات يرأس كل منها موظف يقوم بعمل متخصص

وهذه الاقسام هي :

- قسم الاستقبال : حيث يقوم موظف الاستقبال بأداء جميع المهام من استقبال المرضى وفتح ملف جديد او استدعاء ملف قديم وأخذ المعلومات اللازمة عنه .
- قسم الملفات الطبية : ويتعلق بالسجلات وحفظها ونظام الارشفة والفهرسة .
- قسم الصندوق : ويقوم باستلام رسوم فتح الملفات واجور الكشفات الطبية وأتعاب العمليات الجراحية والصور الشعاعية والتحليل المخبرية .
- قسم محاسبة المرضى : ويتعلق بجميع النشاطات والاعمال المتعلقة بالاجور المالية والمحاسبية للمرضى .

٢. ادارة الشؤون المالية والادارية : وتشمل :

- شؤون الموظفين : يقوم بمسك سجلات الموظفين العاملين في المركز من اطباء وممرضين وممرضات واداريين ومتابعة شؤونهم .
- محاسبة المجمع : مسك الدفاتر والسجلات المحاسبية للمركز وادارة حساباته واعداد موازين المراجعة الشهرية والتقارير المالية الدورية .
- المستودعات والمشتريات : تأمين مستلزمات المركز من مواد مستهلكة واختيار الموردين الخارجي والداخلي الافضل للمركز .

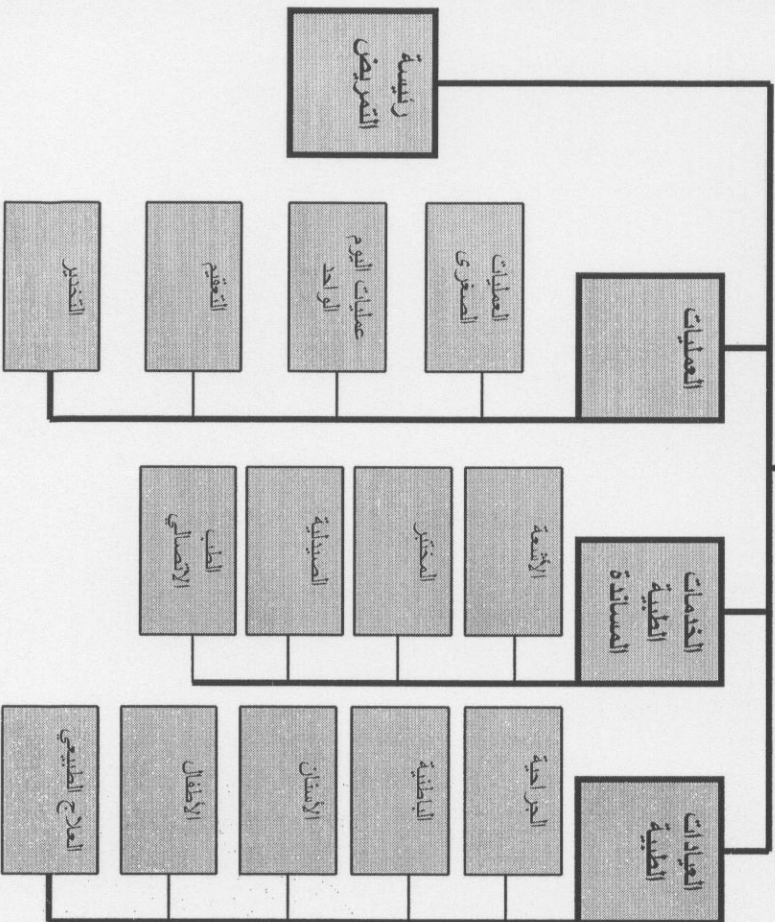
مجلس الإدارة العامة

المدير العام

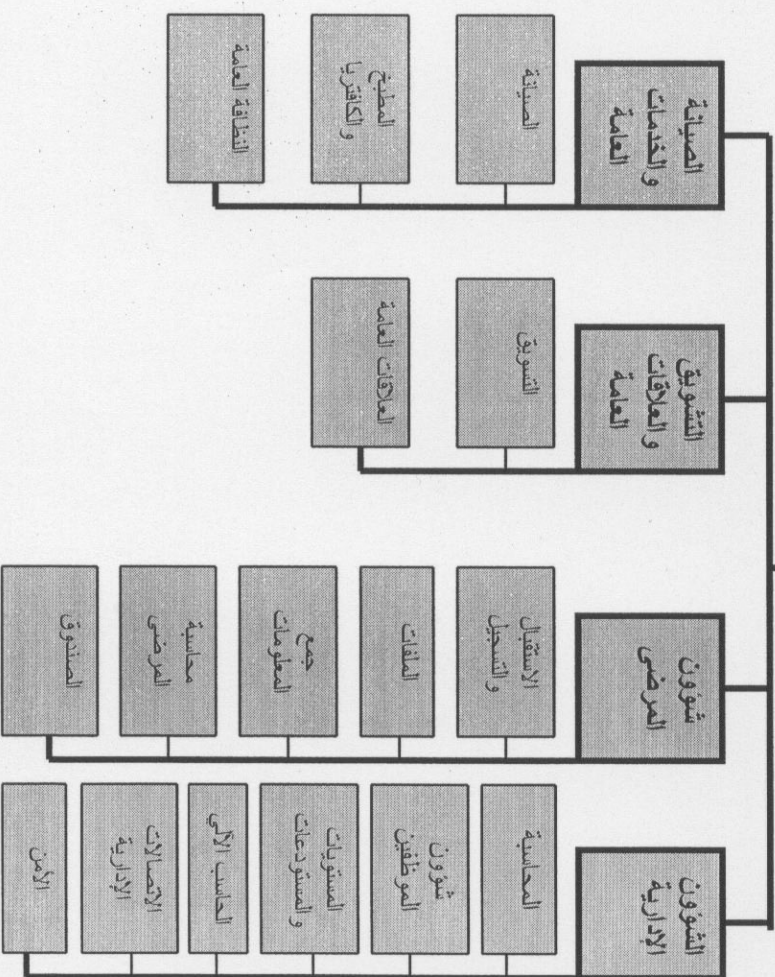
اللجنة الإدارية

سكرتير

نائب المدير العام للشؤون الطبية



نائب المدير العام للشؤون الإدارية



- قسم الحاسب الالى : يشرف على القسم مبرمج يعمل على ضمان تشغيل شبكة الحاسب الالى ويشرف على اعمال مدخلي البيانات ويطور البرامج التابعة للمركز .
- قسم الامن : يشرف على امن المركز وحراسة مداخله وتنظيم عملية الدخول والخروج ووقوف السيارات في اماكنها وغير ذلك من اعمال الحراسة والامن .

٣. ادارة التسويق والعلاقات العامة : وتشمل :

- التسويق : يقوم مدير ادارة التسويق بتسويق خدمات المركز الى مختلف الجهات التي تحتاج الى خدمات صحية بالاتصال بالشركات والمؤسسات واعداد كتب وتعريف وبروشورات واعداد برامج الدعاية والاعلان عن المركز .
- قسم العلاقات العامة : يقوم موظف بتنظيم نشاط العلاقات العامة في المركز كاستقبال كبار الزوار والمرضى الهامين وتمثيل ادارة المركز في الخارج .

٤. ادارة الصيانة والخدمات الغير طبية: وتشمل :

- قسم الصيانة الكهربائية والميكانيكية : يشرف عليها مهندس كهربائي يتولى التشغيل المستمر والسليم لاجزاء الشبكة الكهربائية ومهندس ميكانيكي متخصص في الاجهزة الطبية وصيانتها .
- قسم المطبخ والكافتريا : يكون مسؤول عن اعداد الوجبات للعاملين في المجمع وكذلك تقديم الوجبات الباردة الساخنة في الكافتريا واعداد وايصال وجبات الطعام الملائمة لمرضى العمليات الجراحية لليوم الواحد .
- قسم النظافة العامة : مسؤول عن نظافة جميع الاماكن الداخلية في المركز وخاصة اماكن الانتظار والمرات ودورات المياه والمصاعد .

ثانيا وثالثا : الجهاز الطبي وجهاز الخدمات الطبية المساندة :

يشرف نائب المدير العام للشؤون الطبية على عدد من الادارات التي تقدم كل منها خدمة طبية معينة وهذه الادارات هي :

- ادارة العيادات الطبية .
- ادارة الخدمات الطبية المساندة.
- ادارة العمليات الجراحية .
-

١. ادارة العيادات الطبية : يشرف طبيب استشاري على ادارة العيادات بالاضافة الى الاشراف على جمل سير العيادات الخارجية ويقوم بوظيفة مدير ادارة العيادات ... وتنقسم العيادات الى :

- قسم العيادات الباطنية (Internal Clinic) : وعددها ١٠ عيادات :
- العيادات الباطنية العامة
- عيادات امراض الجهاز الهضمي
- عيادات امراض الصدرية
- عيادات امراض الروماتيزم والجهاز الحركي
- عيادات امراض القلب والاعوية
- عيادات امراض الغدد الصماء والسكر
- عيادات امراض الدم
- عيادات الامراض العصبية

- عيادات امراض الكلى
- عيادات الامراض الجلدية والتناسلية.

- العيادات الجراحية : وعددها ٥ عيادات وهي :
- جراحة الاذن والانف والحنجرة
- الجراحة العامة والجراحة التجميلية
- الجراحة العظمية
- جراحة المسالك البولية
- عيادة طب وجراحة العيون .

- قسم عيادات الاطفال : وعددها ٥ عيادات وهي :
- عيادة طب الاطفال العامة
- عيادة امراض قلب الاطفال
- عيادة حديثي الولادة والخدج
- عيادة التخلف العقلي والتأهيل
- عيادة الغدد الصماء وسكري الاطفال .

- العيادات السنية : وعددها ٥ عيادات وهي :
- عيادة صحة وطب الفم الوقائي
- عيادة معالجة اللثة والجذور
- عيادة تقويم الاسنان
- عيادة اسنان الاطفال
- عيادة التيجان والجسور .

٢. ادارة الخدمات الطبية المساندة : وتحتوي على الاقسام التالية :

- الاشعة : يقوم بخدمات الفحص والتشخيص وذلك بتنظيم عمليات استقبال الحالات وتسجيلها واجراء الفحوص الشعاعية اللازمة ثم اعداد التقارير ورفعها للأطباء المعالجين ...
- وفيها يتم استخدام عدد من احدث اجهزة التصوير الشعاعي (Radiology) مثل : اشعة جاما (Gama Camera) والمناظير (Fluoroscopy) واجهزة الطباعة بالليزر (Lazer printer) والتصوير بالموجات فوق صوتية (Ultra Sound) ، ويعتبر جهاز الرنين المغناطيسي (M R I) من اهم اقسام الاشعة وذلك لاهمية الجهاز وارتفاع الاستثمارات الموظفة فيه .
- المختبرات : يقوم القسم باجراء التحاليل الطبية ورفع تقارير بها الى الجهات الى الجهات المختصة بها ، وتشمل كافة انواع التحاليل الكيماوية والجرثومية والدموية والعضوية وتحاليل الدم واجراء الزرع للزراعة .
- الطب الاتصالي : حيث يتم ربط المركز بالمؤسسات الطبية الدولية المتقدمة عبر الاقمار الصناعية لنقل الصور والتحليل واجراء الجلسات الاستشارية ، كما يستخدم كوسيلة لتطوير ومعارف الاطباء واطلاعهم على احدث الوسائل وطرق العلاج .
- الصيدلية : لبيع الادوية التي تصرف بموجب وصفات طبية وبواسطة صيادلة متخصصون .

٣. ادارة العمليات الجراحية :

اعتمد هذا المركز في عملياته الى مفهوم عمليات اليوم الواحد (One Day Operation) وهو مفهوم جديد على امنطقة فهي في الغالب اما :

مستشفيات : مجهزة للقيام باكبر عدد من العمليات وما يستلزم ذلك من تنويم مهما طال مدتة وتوفير غرف العناية المركزة واجهزة التخدير والانعاش وتوفير الكادر الطبي المؤهل واما انها مستوصفات وعيادات : تقتصر على العمليات الجراحية الصغيرة التي لا تستدعي خدمة سريرية او غرف عناية .

في حين ان المشروع : لديه ٤ غرف عمليات ولديه اجهزة تخدير وانعاش واقامة غير انه ليس لديه غرف عناية مركزة (I C U) مما يحول دون المخاطرة في اجراء عدد كبير من العمليات ومدى امكانية اجراء العملية للمرضى دون مضاعفات لاحقة او مخاطر تستدعي اقامتهم في وحدات العناية المركزة .

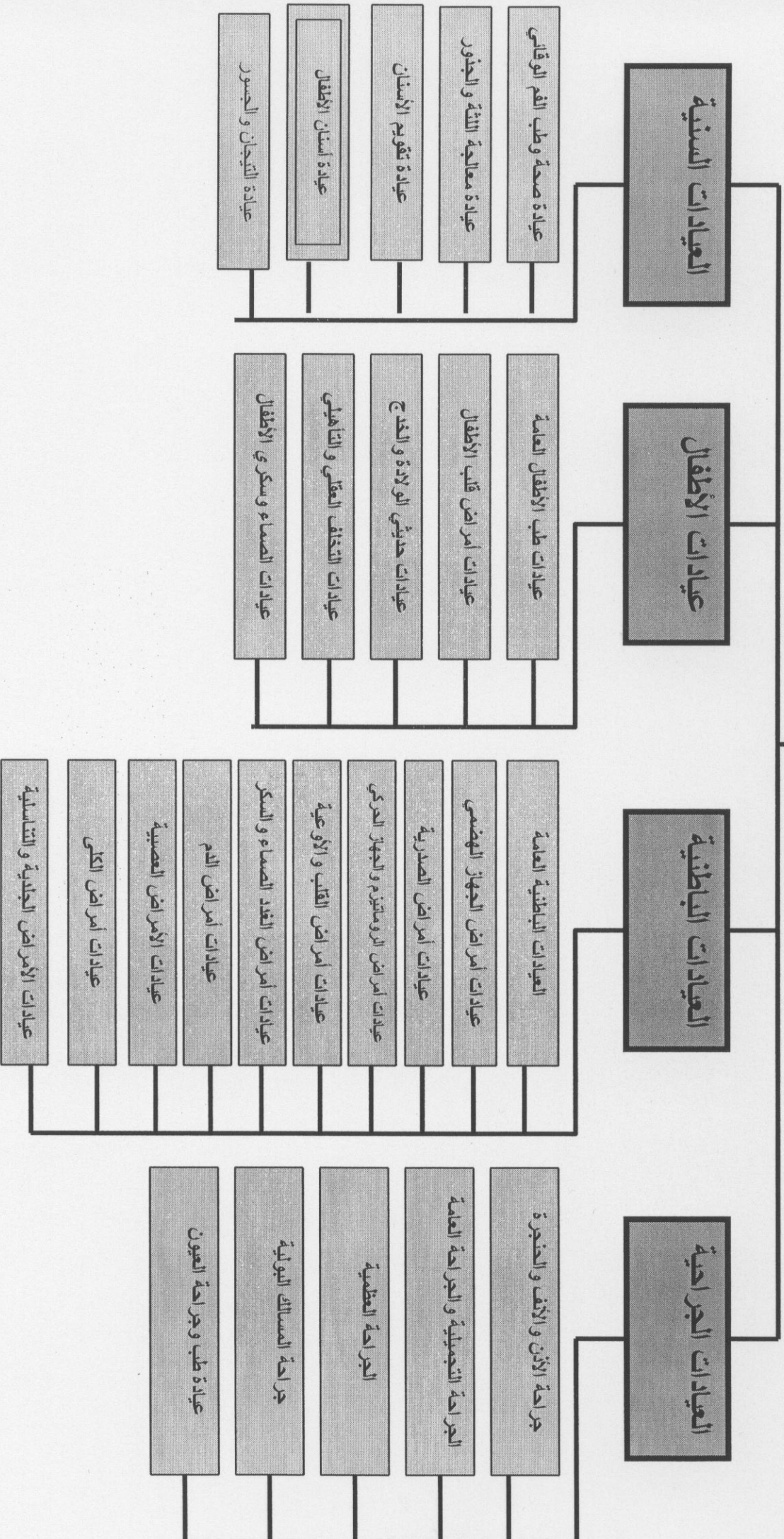
ويقوم بالعمليات الاطباء العاملين في العيادات الجراحية ويدير هذه الادارة طبيب عام يتولى تنظيم عمل العمليات الجراحية واجراءات التعقيم والتخدير والمواعيد ، وتقوم هذه الادارة بالعمليات التالية :

- العمليات الصغرى (Minor Operation) : وهي لا تختلف عن مفهوم العمليات الصغرى التي تقوم بها المستوصفات والمستشفيات .
- عمليات اليوم الواحد (One Day Operation) : وهي العمليات التي يتم تحضير المريض لها واجراء العملية وتخرجه من المركز في نفس اليوم .

ويقدم اسلوب عمليات اليوم الواحد عدد من الفوائد اهمها :

- خفض تكلفة العملية من خلال الغاء تكلفة المنامة .
- توفير الوقت للمريض .
- خفض الاثار السلبية التي تسببها الاقامة في المستشفيات على المريض وذويه .

إدارة العمليات



عيادات المركز الطبي :

اولا: قسم العيادات الباطنية : (Internal Medicine Dept) :

١. العيادات الباطنية العامة : (General Internal Clinic) :
تزود العيادة بغرف فحص تحتوي على احدث الاجهزة التي تساعد على عمليات التشخيص والمعالجة .
٢. عيادات امراض الجهاز الهضمي : (Gastroenterology) :
وتزود هذه العيادة بمختلف المعدات والاجهزة المتطورة ولاسيما المناظير التي تمكن من الكشف على مختلف امراض الجهاز الهضمي مثل :
جهاز تنظير المعدة ، جهاز تنظير المريء ،جهاز تنظير الاثني عشر ،جهاز تنظير القولون .
• تقوم هذه العيادة باجراء عمليات استئصال المرارة او تفتيت حصاها بدون عملية جراحية او بما يسمى عمليات (E.R.C.P) .
٣. عيادة الامراض الصدرية : (Chest Diseases) :
تزود بالاجهزة المساعدة على تشخيص الامراض وتزود بجهاز يعمل على الكومبيوتر لفحص حيوية ومدى قيام الرئتين بوظائفها ، وتعالج هذه العيادة امراض الربو وتحتوي على مختلف الاجهزة لمعالجة جهاز التنفس .
٤. عيادة امراض الروماتيزم : (Rheumatism) :
تقوم هذه العيادة بالكشف على امراض الجهاز الحركي مثل الروماتيزم وامراض المفاصل والام الظهر ، وتستخدم فيها مختلف الاجهزة والاجراءات اللازمة لعلاج هذه الامراض .
٥. عيادة امراض القلب والاعوية الدموية : (Cardio Vascular) :
وتزود هذه العيادة باحدث التجهيزات والمعدات وبشكل خاص :
جهاز تخطيط القلب ،جهاز مراقبة عمل القلب ٢٤ ساعة ، جهاز دوبلر ،جهاز الفحص بعد الاجهاد ، جهاز فوق الصوت لفحص الاعوية الدموية .
٦. عيادة امراض الغدد الصماء والسكر : (Diabetes And Endocrinology) :
تعالج هذه العيادة المرضى المصابين بامراض الغدد والسكر وارشادهم الى كيفية التعايش مع هذا المرض ، وتنبيت معدل السكر في الجسم ، وتحتوي العيادة على اجهزة الفحص والقياس للكشف عن هذه الامراض .
٧. عيادات امراض الدم : (Dermatology Clinic) :
تتخصص هذه العيادة بامراض الدم مثل ابيضاض الدم (اللوكيميا) واورام الغدد اللمفاوية وفقر الدم ومعالجتها

٨. عيادة الامراض العصبية :

تزود هذه العيادة باحدث الاجهزة للكشف عن الدماغ والاعصاب مثل : جهاز تخطيط الدماغ .

٩. عيادة امراض الكلى : (Nephrology) :

تزود هذه العيادة بمختلف الاجهزة والمناظير اللازمة للكشف عن امراض الكلى وتشخيصها .

١٠. عيادة الامراض الجلدية والتناسلية :

تجهز هذه العيادة بمختلف المعدات والاجهزة التي تتخصص بالكشف على هذه الامراض وتشخيصها ومعالجتها ، كجهاز اشعة ليزر لمعالجة التشوهات الجلدية وجهاز الاشعة فوق الحمراء .

ثانيا :قسم العيادات الجراحية : (Surgery Dept) :

١. عيادة جراحة الانف والاذن والحنجرة : (EarNose And Throat Clinic) :

تزود هذه العيادة بالاجهزة اللازمة لقياس السمع والاجهزة اللازمة للكشف عن امراض الانف والاذن والحنجرة ومعالجتها .

٢. عيادة الجراحة العامة والجراحة التجميلية : (General Surgery, Reconstmetive Surgery) :

تقوم هذه العيادة بتقديم خدماتها للمرضى الذين يحتاجون لاجراء عمليات جراحية تجميلية ، كما يقوم الجراحون باجراء مختلف العمليات الجراحية التي يمكن اجراؤها خلال يوم واحد .

٣. الجراحة العظمية :

تقوم هذه العيادة باجراء العمليات المتعلقة بالكسور واصابات الجهاز العظمي ...

٤. عيادة جراحة المسالك البولية : (Urology) :

تقوم هذه العيادة باجراء الجراحات على المسالك البولية وتتعاون مع عيادة امراض المسالك البولية في انجاز العمليات للمرضى .

٥. عيادة طب وجراحة العيون : (Ophthalmology) :

يتم في هذه العيادة تشخيص ومعالجة مختلف امراض العيون بما في ذلك مختلف فحوصات وقياس قوة الابصار ومشاكل النظر ، ووصف العدسات المصححة للنظر واجراء العمليات الجراحية اللازمة ومعالجة امراض الجفون وما يلحق بالعين من تشوهات .

ثالثا : عيادات الاطفال : (Pediatrics & Neoratology) :

يولي المركز اهمية خاصة بالاطفال وقد خصص ٥ عيادات يديرها اطباء متخصصون في امراض ومعالجات الاطفال وهي :

١. عيادة طب الاطفال العامة .
٢. عيادة امراض قلب الاطفال .
٣. عيادة حديثي الولادة والخدج .
٤. عيادة التخلف العقلي والتاهيل .
٥. عيادة الغدد الصماء وسكري الاطفال .

عمليات اليوم الواحد :

يمكن تعداد عدد من العمليات التي يمكن القيام بها وفق هذا الاسلوب في عدد من الاقسام الطبية كما يلي :

١. الجراحة العامة :

الباسور المتخثر ، التشققات الشرجية ، استئصال اورام الثدي الصغيرة ، تنظيف القولون ..

٢. جراحة المسالك البولية :

تنظير المثانة ، قسطرة المسالك البولية ، تنظير المسالك البولية ...

٣. جراحة الانف والاذن والحنجرة :

اصلاح كسور عظم الانف ، كي غشاء الانف المخاطي ، امتصاص سوائل الاذن الوسطى ، ادماء حاجز الان

٤. الجراحة العظمية :

تنظير الركبة ، تعديل خلع الكتف ، تصحيح اوضاع المفاصل

٥. جراحة الفك والاسنان :

جراحات الفم البسيطة ، الحشو ، والخلع ...

٦. جراحات العيون :

استئصال اورام الجفون ، ترقيع القرنية ، توسيع مجرى الدمع ...

وقت العمل المتاح :

يتوقف حساب عدد الحالات التي يستطيع المركز استقبالها على مدار العام على عدد من العوامل يأتي في مقدمتها الوقت الانتاجي المتاح للكشف على المرضى او الوقت المستغل فعلا في الكشف ولحساب الوقت يراعى ما يلي :

- حساب عدد اسابيع السنة الانتاجية ب ٤٨ اسبوع (بعد طرح ٤ اسابيع تقديرية اجازة للطبيب وطرح اسبوعين عطل رسمية يبقى لدينا ٤٦ اسوع عمل سنويا .
- حساب عدد ايام العمل ب ٦ ايام اسبوعيا (حساب يوم الجمعة كعطلة عمل للطبيب)
- تقدير ساعات العمل اليومية خلال الاسبوع ب ٨ ساعات عمل يوميا.... ٤٨ ساعات العمل الاسبوعية....

الوقت اللازم للكشف على المريض :

١. مرضى العيادات الباطنية : تدل تجربة المستشفيات والمرافق العلاجية ان المريض يستغرق من وقت الطبيب وقتا وقدره ٢٠ دقيقة وهذه العشرين دقيقة تتوزع فيما يلي :
 - من ٣ الى ٥ دقائق يستمع خلالها الطبيب الى القصة الطبية التي يرويها المريض
 - من ٣ الى ٥ دقائق لاستجواب المريض من قبل الطبيب .
 - من ٣ الى ٥ دقائق لاجراء الفحص من قبل الطبيب .
 - من ٣ الى ٥ دقائق للوصول الى النتيجة واعلام الطبيب بها .
 - من ٣ الى ٥ دقائق لتوجيه الارشادات والنصح للمريض .* ويصبح الوقت المستغل من قبل الطبيب عند عمله ٨ ساعات هو : ٤٠٠ دقيقة (بعد طرح عدة دقائق للراحة) تكفي للكشف على عشرين مريض يوميا .

٢. مرضى العيادات السنية : يستغرق المريض ٤٥ دقيقة في المتوسط ما بين الاستماع الى القصة المرضية والكشف على الاسنان وتحديد وضعية كل سن والبدء باعمال التعقيم او التخدير او التنظيف وما شابه ذلك من اجراءات سنية معتادة * ويعني ذلك ان طبيب العيادة السنية يستطيع ان يكشف يوميا على ٩ مرضى في المتوسط .

٣. مرضى العيادات الجراحية : يقوم طبيب العيادة الجراحية بمهمتي الكشف على الحالات التي تستدعي او لا تستدعي اجراء جراحة ، وانه لا بد من الكشف على المريض قبل اجراء العملية الجراحية..... ويتوزع وقت الطبيب عادة ما بين :
 - اوقات مخصصة للعيادة واستقبال المرضى والكشف على وضعهم الصحي وتقدير ما اذا كانوا بحاجة لتدخل جراحي وتنسيق موعد ومكان ونوعية هذا الاجراء الجراحي .

- اوقات مخصصة للقيام بالعمليات الجراحية يقضيها الطبيب في غرفة العمليات .
- * يستغرق المريض ٢٠ دقيقة في المتوسط في العيادة الجراحية اذ يستطيع الطبيب معالجة او كشف ٢٠ حالة يوميا .
- * ويقدر ان وقت العملية يستنفذ ما بين تهيئة المريض وتخديره واجراء العملية واحالته الى الإنعاش ٨٠ دقيقة أي ان الطبيب يستطيع ان يقوم ب ٤ عمليات يوميا ، ومن المعتاد ان يقضي الطبيب الجراح يومين متتاليين في غرفة العيادة يليها يوم في غرفة العمليات أي ان مجموع العمليات التي يقوم بها الطبيب الجراح هو ٨ عمليات اسبوعيا .

نظم المركز الهندسية :

يحتوي المركز الطبي على عدد من النظم الهندسية الكهربائية والميكانيكية تهدف الى ضمان تشغيل المركز باكبر قدر ممكن من السلامة والانتظام وتأمين احتياجات المرضى وضمان بيئة طبية سليمة ومطورة وفيما يلي استعراض موجز لاهم هذه النظم :

١. نظام التوزيع الكهربائي :

يحصل المركز على حاجته من التيار الكهربائي من الشبكة العامة للمدينة ويحتوي على محولات لتوفير القدرة الكهربائية لكامل تجهيزات المبنى ، ويضم المركز مولد كهربائي احتياطي يضمن استمرار التيار الكهربائي في حال انقطاع تيار الشبكة العامة .

٢. نظام تسخين المياه :

يتوفر في المجمع سخانات مركزية لتزود كل المبنى بالماء الساخن توضع على سطح المبنى

٣. نظام الغازات :

يتألف نظام الغازات في المركز من نظام غاز الاكسجين الطبي ونظام الهواء المضغوط ، حيث يستعمل الاول في غرف العمليات والمنامة ، ويستعمل الثاني في عيادات الاسنان وينظم توزيع هذه الغازات شبكة خاصة من المواسير .

٤. نظام تكييف الهواء :

يتم تكييف الهواء في كافة انحاء المركز الطبي من خلال نظام تكييف مركزي يضمن تبريد الهواء في الصيف وتسخينه عند انخفاض درجة الحرارة وحسب درجة الحرارة المطلوبة ، كما يتم تزويد غرف العمليات بنظام تكييف منفصل عن باقي وحدات التكييف يتلائم مع الوظيفة الخاصة لهذه الغرف .

٥. انظمة التبريد :

يتوفر في المركز نظام ومخازن تبريد خاصة لكل من المختبرات ومخازن الادوية .

٦. شبكة المياه :

تم تغذية المجمع بحاجته من المياه من الشبكة العامة للمياه في المدينة غير ان المركز يقوم بمعالجة هذه المياه في محطة معالجة خاصة به قبل توزيعها في شبكة المياه داخل المركز وتتألف هذه الشبكة من مواسير نحاسية غير قابلة للصدأ او الترسبات .

٧. نظام الانذار عن الحريق ومكافحته :

يتألف هذا النظام من شبكة وتجهيزات تمكن من الكشف عن الحريق او تحسسه قبل اندلاعه مكان وقوع الشرارة او اندلاع الدخان ، ويقوم النظام باصدار الانذار الصوتي للاشعار بحدوث الحريق لاخلاء المبنى .

٨. نظام الاستدعاء :

يقتصر عمل هذا النظام على غرف العمليات وغرف التنويم ومحطات التمريض حيث تظهر اشارات الاستدعاء على لوحة خاصة في محطة التمريض .

٩. اللوحات الارشادية :

هناك لوحات ارشادية تدل الزائر على وظيفة كل مكتب او غرفة وتدله على وظيفة ورقم كل دور ايضا .

١٠. المساعد الكهربائية :

يحتوي المركز الطبي على ٩ مصاعد كهربائية اثتان منها بجانب المخل الاداري للإدارين ،
واثتان منها مخصص لنقل المرضى محوله على الاسرة .
والمصاعد الباقية مخصصه للزوار والمرضى ٣ منها موجودة في البهو الرئيسي و ٢ الباقية في
قسم العيادات

وصف المشروع :

لعل خير وسيلة للوقوف على طبيعة الخدمات التي يقدمها المشروع هي استعراض المبنى طبقا طبقا والوقوف على وظائفه ، اذ يقع المشروع على ارض مساحتها ٢م١٥٠٠٠ . ويتألف من عدة اقسام موزعة على ٦ طوابق بمساحة اجمالية قدرها ٢م١٥٦٠٠ .

• القبو : مساحته الاجمالية ٢م٤١١٠ ويحتوي على مايلي :

- قسم الاشعة
- وحدة التعقيم المركزية .
- قسم الغسيل .
- قسم الخدمات الفنية : (المطبخ ، كافتريا للعاملين في المركز ، مشالغ وادواش وخدمات صحية ، المستودعات ، الصيانة ، قسم الخدمات الميكانيكية والكهربائية ، وقسم الغازات الطبية .)
- مواقف للسيارات تستطيع ان تحوي على ٣٠ سيارة تقريبا .

• الطابق الارضي : مساحته الاجمالية ٢م٢٨٠٠ ويحتوي على ما يلي :

- بهو الدخول : (ركن الاستقبال والصندوق والملفات ، اركان للاستراحة) .
- كافتريا للزوار ل ٨٠ شخص .
- اركان لبيع الهدايا والزهور .
- صديلية .
- غرف ادارية (تضم الامن والمشتريات والمستودعات) .
- قسم عيادات الاطفال (وعددها ٥ عيادات) ، غرف استراحة للكادر الطبي .
- قسم المخابر .

• الطابق الاول : مساحته الاجمالية ٢م٢٥٣٠ ويحتوي على مايلي :

- قسم تجاري .
- قسم العمليات .
- غرف ادارية (تضم قسم شؤون المرضى ومحاسبة المرضى) .
- قسم العيادات الجراحية (وعددها ٥ عيادات) ، غرف استراحة للكادر الطبي .

• الطابق الثاني : مساحته الاجمالية ٢م٢٧٠٠ ويحتوي على ما يلي :

- غرف اقامة المرضى
- القسم الاداري (ويضم الشؤون الادارية ، المدير العام ، نائبا المدير العام ، قسم التسويق والعلاقات العامة ، مكتبة) .
- قسم العيادات الباطنية (وعددها ٥ عيادات) ، وغرف استراحة للكادر الطبي .

• الطابق الثالث : مساحته الاجمالية ٢م٢٤٦٠ ويحتوي :

- قسم المعالجة الفيزيائية .
- تابع القسم الاداري (ويضم قسم الاتصالات الادارية وقسم الحاسب الالي وقسم الطب الاتصالي) .

- باقي قسم العيادات الباطنية (وعددها ٥ عيادات) وغرف استراحة للكادر الطبي

- الطابق الرابع : مساحته الاجمالية : ١٠٠٠ م^٢ ويحتوي على :
العيادات السنية (وعددها ٥ عيادات) ، وغرف استراحة للكادر الطبي ، وغرف
للتصوير الشعاعي العادي والبانورامي الخاص بالاسنان ، ومعمل لتصنيع المركبات
السنية والتعويضات .

تفصيل اقسام المشروع :

- القسم الاول : المدخل الرئيسي :
بهو الدخول ، اركان للجلوس والاستراحة ،
اركان للهدايا والزهور ،
صيدلية ٩٠ م^٢ ،
قسم الاستقبال والملفات والصندوق بمساحة اجمالية ٢٥٠ م^٢ .
كافتريا ل ٨٠ شخص بمساحة اجمالية ٢٠٠ م^٢ .
- القسم الثاني : قسم التشخيص والعلاج :
 ١. قسم الاشعة : بمساحة اجمالية ٣٥٠ م^٢ تقريبا :
وتضم اركان للانتظار والجلوس ، ثلاث غرف اشعة ، غرف تحكم وغرف
مظلمة ، غرفة لقراءة الصور ، غرف لحفظ الصور ، غرفة الاطباء ، والخدمات
الصحية .
 ٢. قسم المخابر : بمساحة اجمالية : ٤٠٠ م^٢ تقريبا :
اركان انتظار و جلوس ، مخبر كيمائي ، ومخبر جرثومي ، ومخبر دموي
ومخبر للتشريح المرضي ، ومستودع لحفظ العينات ، غرفة لتسليم العينات
وحفظها ، غرفة لجمع المخلفات ، غرفة للكادر الطبي ، خدمات صحية .
 ٣. قسم العمليات : بمساحة اجمالية ٣٥٠ م^٢ :
يوجد ٤ غرف عمليات مع ملحقاتها : (التعقيم وشبكة القنوات والمغاسل)
وصلات التحضير ١٥ م^٢ (بكل صالة عمليات تتضمن جرعات غذائية مخدرة
ومحقة ومغاسل وثلاجة وتصريف للمياه المستعملة)
غرفة الانعاش .
غرفة لجمع المخلفات .
غرفة تبادل الاسرة او غرفة تحضير المريض .
دخول خاص بالكادر الطبي عن طريق المشال والادواش (اطباء وممرضات)
غرفة للمحفوظات والادوات المعقمة (مستودع للاوات الطبية المعقمة) .

• القسم الثالث : قسم العيادات الطبية :

ويتكون هذا القسم من ٢٠ عيادة ويحتوي كل طابق على ٥ عيادات بمساحة ٦٠ م^٢ لكل عيادة .

تحتوي كل عيادة على فراغ خاص للطبيب للمحادثة مع المرضى و آخر للمعالجة مع فراغ او غرفة للمرضى ، وهناك انتظار اركان انتظار صغيرة بجانب كل عيادة .
وهناك في كل طابق خدمات صحية تابعة لقسم العيادات ، غرف استراحة للكادر الطبي
غرف استراحة للممرضات ، مكتب لرئيس القسم المشرف .

• القسم الرابع : الصيدلية :

بمساحة اجمالية ٩٠ م^٢ ، وهي على علاقة مع البهو والعيادات من خلال كونتوار للبيع وتتضمن : مكان لتوزيع الادوية والبيع وعلى مستودع خاص بها .

• القسم الخامس : قسم المعالجة الفيزيائية :

بمساحة اجمالية ٢٨٠ م^٢ تقريبا وتحتوي :

قسم للمساج والتدليك .
اركان للاستراحة والجلوس .
مشالح وادواش ودورات مياه .
عيادة معالجة فيزيائية .
غرفة (الساونا) .

• القسم السادس : قسم اقامة المرضى :

بمساحة اجمالية ٤٠٠ م^٢ تقريبا وتحتوي :

على ٨ غرف ذات سريرين ، وغرفتين ذات سرير واحد (جناحين) .
غرفة استراحة الكادر ، غرفة لاستراحة زوار المرضى .
غرفة ممرضات ، غرفة توزيع طعام .
مستودع معدات ، ومستودع بياضات
خدمات صحية .

• القسم السابع : قسم التعقيم المركزي :

بمساحة اجمالية ٣٥٠ م^٢ ويحتوي على ما يلي :

غرفة الكادر الطبي ، مشالح وادواش ، صالة تعقيم ، مستودع المراد المعقمة ، غرفة تعقيم بالغاز ، مستودع .

* قسم البياضات : وتحتوي : غرفة استلام وفرز البياضات ، غسيل ، تجفيف ، وكوي ، وتوضيب ، غرفة خياطة ، تسليم ، غرفة رئيس القسم ، خدمات صحية .

• القسم الثامن : قسم الخدمات :

١. المطبخ : مساحته الاجمالية ٣٥٠ م^٢ ويحتوي على ما يلي :

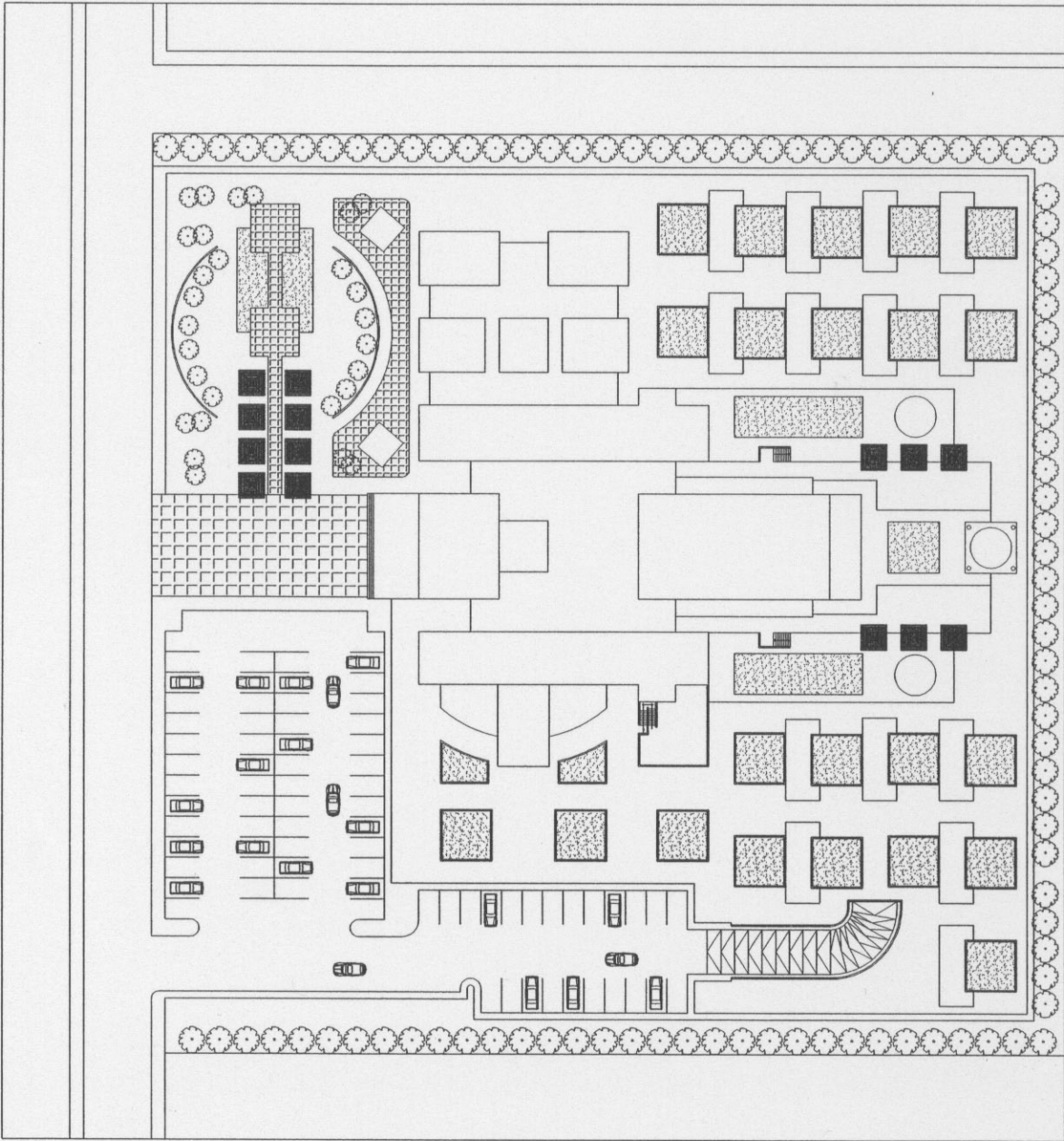
غرفة استلام المواد ، مخبر ، مستودعات الاطعمة ، تحضير وطبخ ، تغليف وتجهيز الطعام ، غرفة رئيس الطهاة ، غرفة الطهاة ، غرفة الجلي ،

- مطعم للعاملين بالمركز مع الخدمات الملحقة (مشالغ وخدمات صحية وادواش) بمساحة اجمالية ٢١٥٠ م٢ .

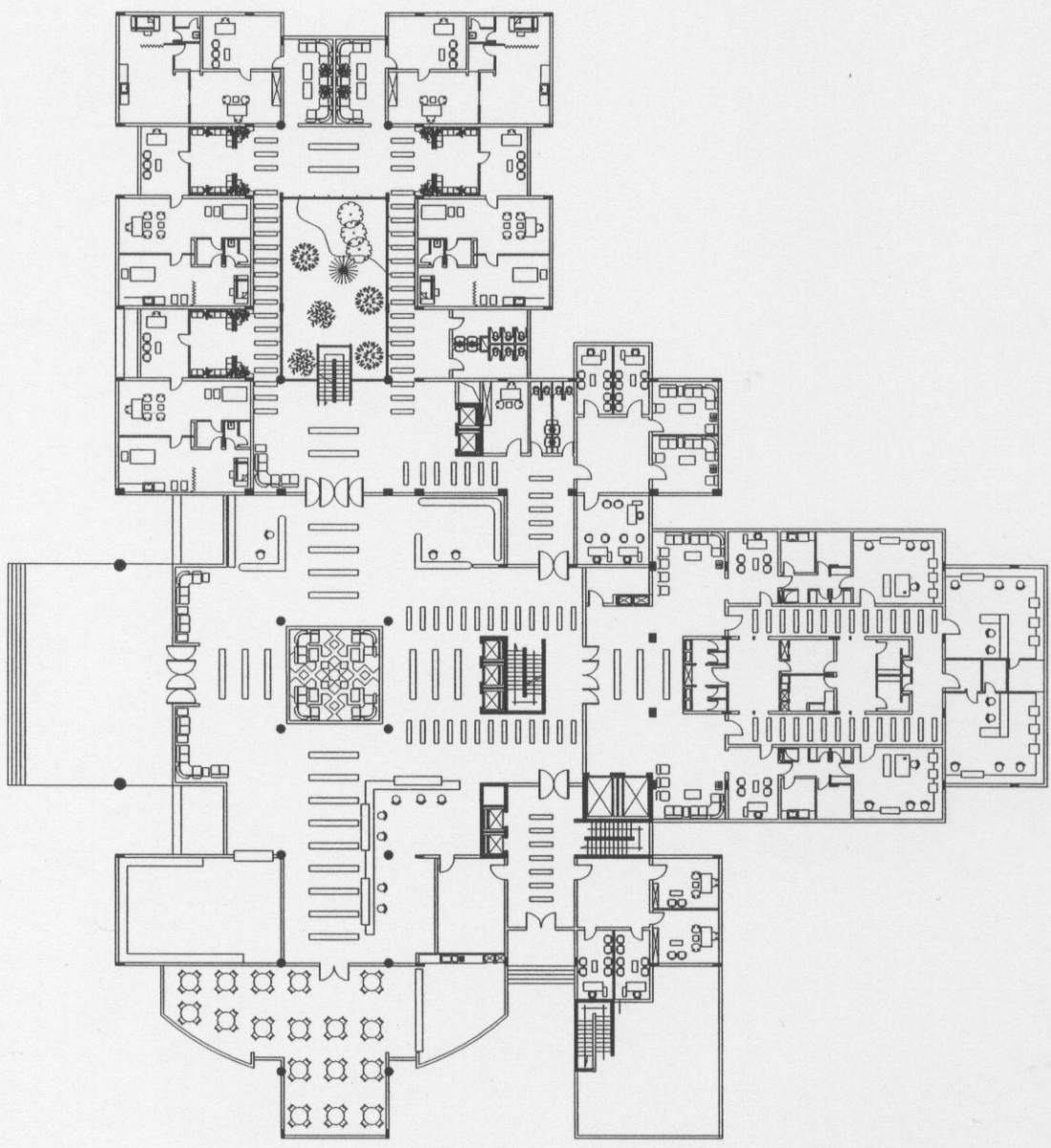
٢. قسم المستودعات : مستودعات معدات وتجهيزات وادوية واثاث .
٣. قسم الصيانة : ويضم ورشات صيانة (ميكانيك كهرباء ، اجهزة طبية ، صحية) وقسم الارشيف المركزي والاتمتة المركزية .

٤. قسم الخدمات الميكانيكية والكهربائية : تحتوي على خدمات التدفئة والتكييف وفراغات المراجل والمولدات ومحولات الكهرباء ونظام عديم لانقطاع الكهرباء والمولدة الاحتياطية .

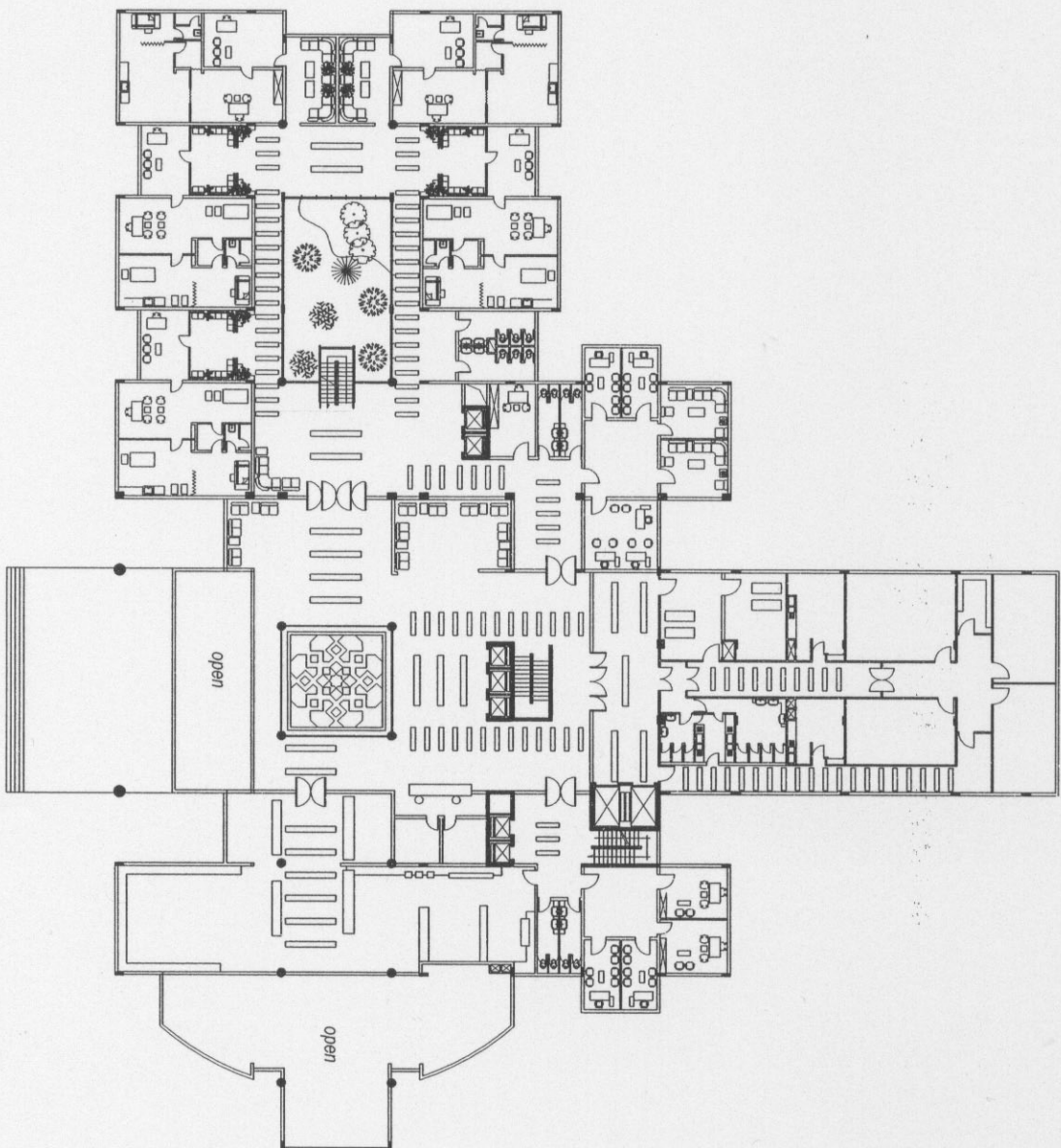
٥. قسم الغازات الطبية : ويحتوي على : ضواغط ، والاكسجين الطبي ، وغازات التخدير ..

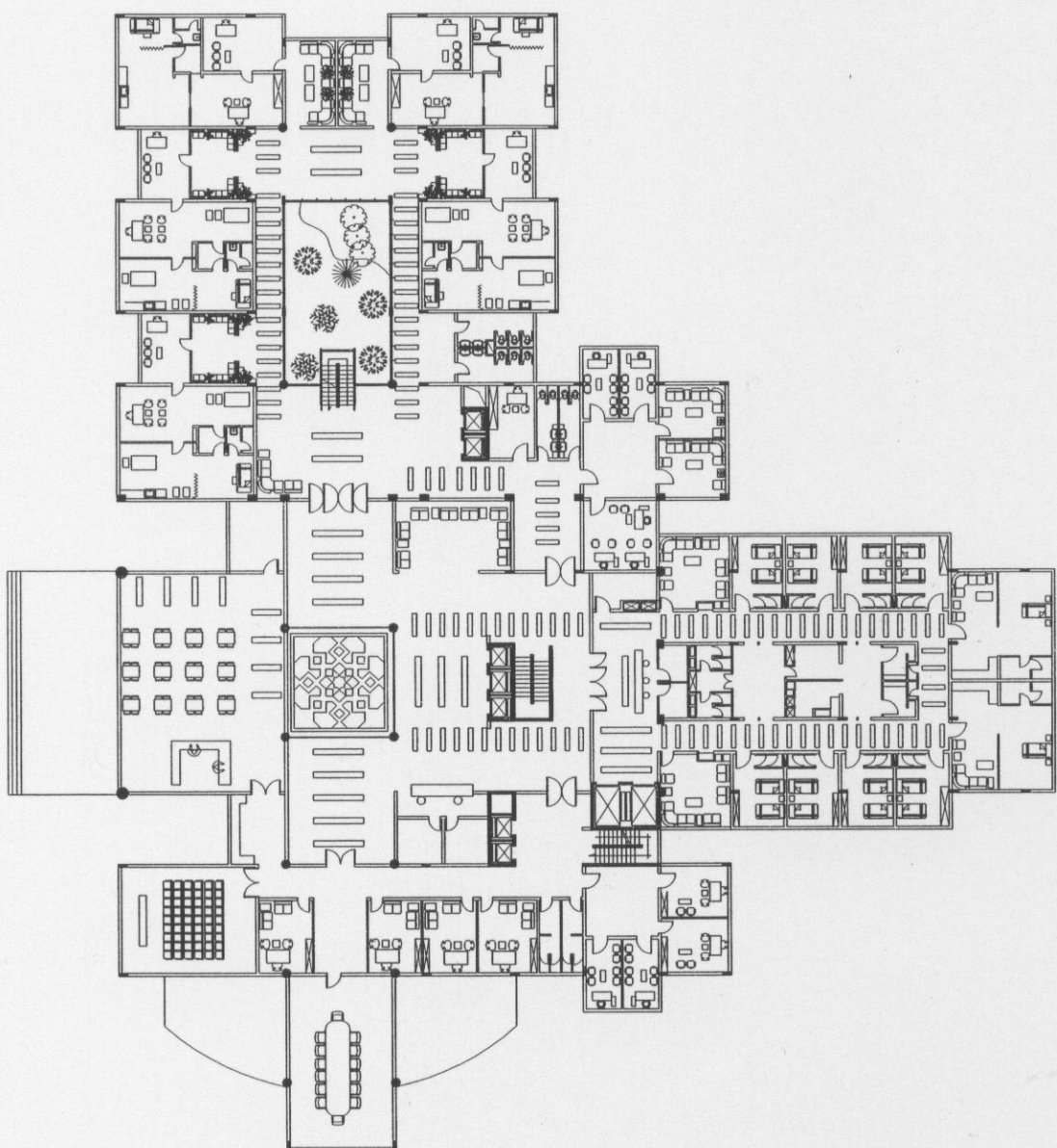


مسقط الطابق الارضي



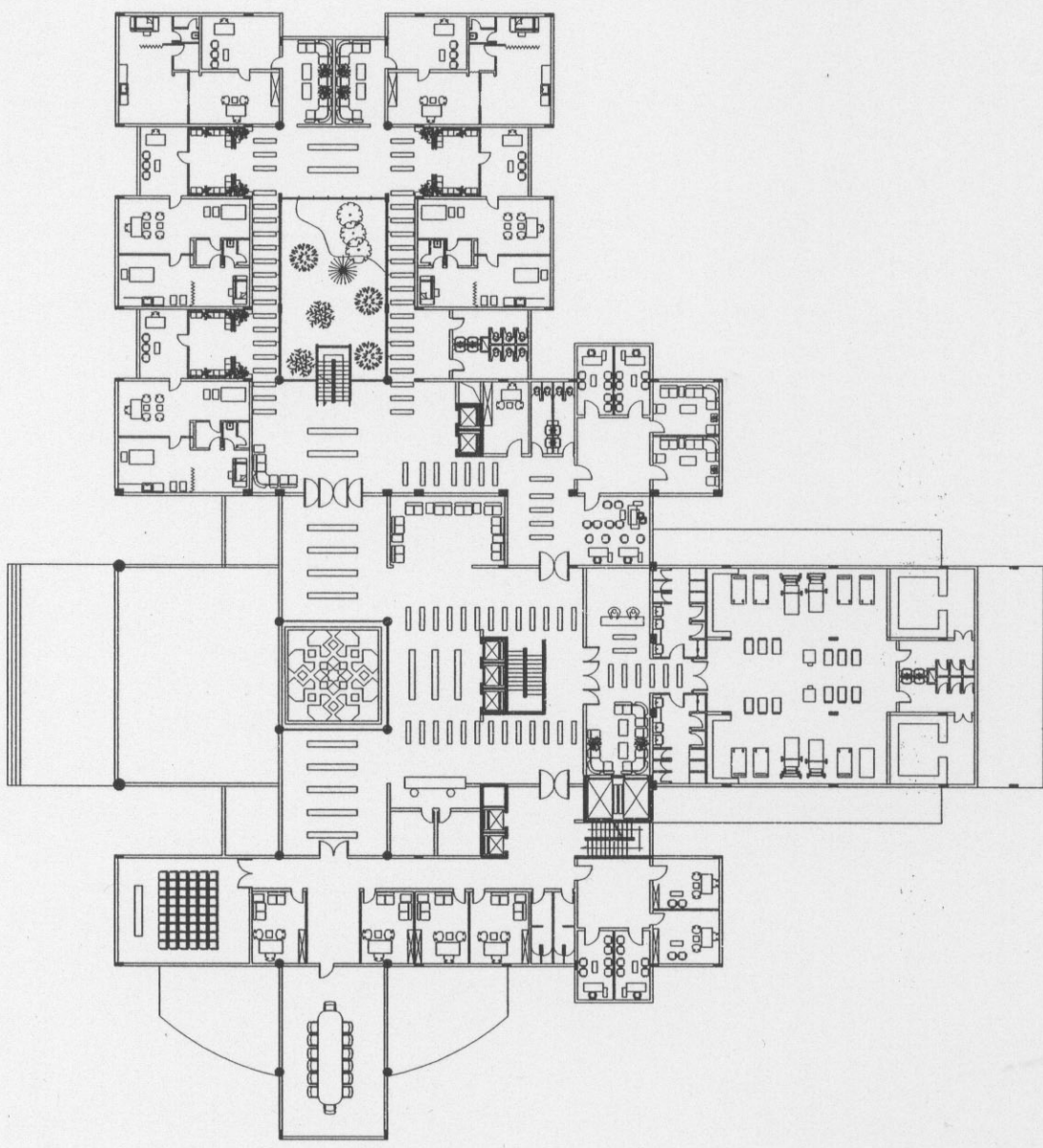
مسقط الطابق الاول



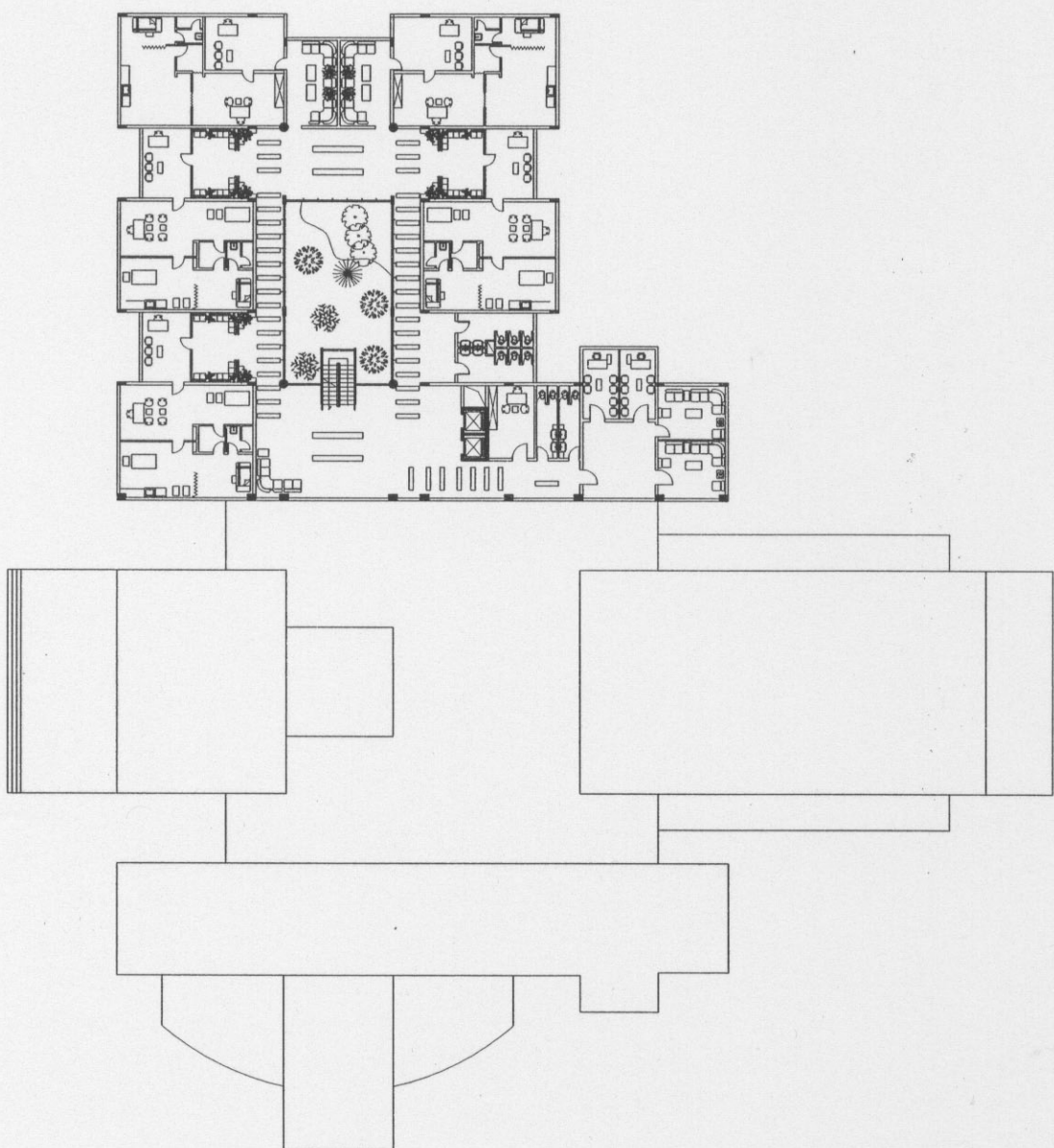


مسطح الطابق الثاني

مسقط الطابق الثالث



مسقط الطابق الرابع



مسقط القبر

