

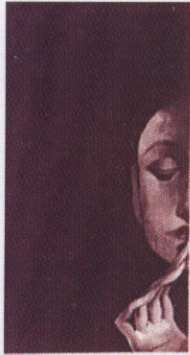
Contemporary Art Center The National Museum Of Modern Art

Supervised By:

Dr. Ghassan Badwan , Dr. Sulaiman Mohanna

Presented By:

Maria-Tala Al-Aswad

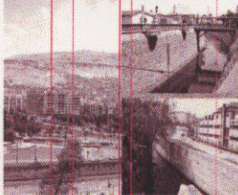


Institute building, Old mill and engineering building



Site's Built Elements

Quassiyoun, Barada and back branch



Site's Natural Elements

Old mill
Damascus University
National Museum
Al-Haram Ashraf
Damascus Museum

Historical core continuity according the site



Pedestrian density line connecting from Damascus University, Al-Halki street and Dar Al-Asad



Cultural triangle containing Al-Asad national library, Dar Al-Asad opera and Tv institute.



Visual axis connecting from Al-Halki street



Site Plan Urban Analysis

برنامج مشروع إعادة توظيف و تأهيل مبنى الاذاعة و التلفزيون-ساحة الأمويين-دمشق

اختيار الموقع:

ان ساحة الأمويين في دمشق تعتبر من اهم و اكبر الساحات الموجودة في سوريا, حيث تكمن اهميتها في اهمية الأبنية المحيطة بها و فخامتها.

ان مبنى الاذاعة و التلفزيون في العالم تولى عناية خاصة وهي ذات اهمية بالغة, و نظرا للتطلع الى تغيير الموقع ليصبح على طريق المطار بسبب رداثة المبنى و صغره, تم اختياري لهذا الموقع و الذي سبب جدلا كبيرا بسبب ما طرأ عليه مؤخرا من تعديلات غريبة على المحيط العام للساحة.

وصف الموقع:

ان لهذا الموقع اهمية و جمالية بغض النظر عن المحيط والذي تعتبر ابنيته من اجمل ما شيد في دمشق بفكر حديث حيث يحتوي على عناصر يمكن اعتبارها المكونات الأساسية للبيئة الدمشقية, فهو ينحصر بين نهر بردى و احد فروعه, اضافة لوجود الشجر و فروع المناسبة من بداية الأرض لنهايتها, ولا سيما الاطلالة المباشرة على جبل قاسيون هي من اهم ما تميز به هذا الموقع.

اما بالنسبة لما يحتويه الموقع من ابنية وجدت بفعل الانسان, فهو يحتوي على المبنى الأساسي الكبير (مبنى الهيئة العامة للاذاعة و التلفزيون) مع التوسعة الجديدة, و خلف هذا المبنى مباني شريطية ذات ارتفاع قليل نسبة للمبنى الأم و هي مباني الهندسة المتعلقة بالأمور التقنية.

الخطة العامة لسير المشروع:

- 1- الاستفادة من معطيات الأرض الطبيعية في التصميم.
 - 2- الدراسة البيئية المتكاملة للمشروع.
 - 3- الاستفادة من الاطلالة.
 - 4- المحافظة على المبنى الأساسي الكبير كذكرى لمبنى الاذاعة و التلفزيون الذي مكث في موقعة فترة طويلة نوعا ما و لجميع الأحداث و المتغيرات التي نقلت الينا من خلاله في هذه الفترة الزمنية.
- حيث ان التعامل مع القيود السابقة تشكل تحدي كبير بالنسبة للمعماري.

اختيار الوظيفة الجديدة:

نظرا لما يتمتع به الموقع من طابع ثقافي و تعليمي , كان علي ان اكمل مثلث هذه الساحة بفعالية ثقافية كعنصر اضافي لتطلعات الساحة التي يمكن ان تصبح يوما ما اكبر تجمع ثقافي في سوريا. ما الأسباب الاجتماعية التي ادت لاختيار الوظيفة فهي ان المجتمع السوري و منذ القدم و نظرا لأن دمشق اقدم عاصمة في التاريخ يتمتع بمواهب مختلفة تتطلب العناية و تهيئة القوانين و المنشآت الكفيلة بابرازها للعالم اجمع.

ان ما يجله الكثيرين في الخارج ان الشباب السوري متعلم, مثقف, مرن فكريا, فنان, اصبح اكثر تحضرا و انفتاحا مع المحافظة على تقاليد مجتمعه وهو ما يميزنا عن الكثير من المجتمعات.

ان متحف الفن الحديث بما يحويه من تشجيع للفنانين التشكيليين وترفيه ثقافي للآخرين و تعليم للأطفال وغيرهم من المهتمين كان لابد له من التواجد في هذه الساحة التي قد عنيت بالفن الموسيقي و المسرحي من خلال دار الأوبرا , و بالكتاب و الشعراء و الباحثين المتطلعين من خلال مكتبة الأسد.

لذا فان جانب الثقافة الفنية البصرية وتعلم الاحساس بالجمال و الألوان و الفكر المعاصر كان اختياري لاكمال او تحديد هذه الدائرة الثقافية. يجدر بالذكر انه تم اختيار الوظيفة بعد الاطلاع على عدد و اعمال الفنانين السوريين واحصائيات معارضهم المحلية و العالمية و تمتع العديد منهم بالشهرة العالمية والذين كانوا اهلا لها وفخرا لنا.

مساحة الأرض بالتفصيل:

المساحة الكلية للموقع: 28,670 متر مربع.

تتوزع هذه المساحة على مكونات الموقع كالتالي:

1-البناء الرئيسي	2200 مترمربع.	مساحة كلية
2- التوسعة الجديدة	1080 مترمربع.	مساحة كلية
3-مبنى الهندسة	2400 مترمربع.	مساحة كلية
4-فرع نهر بردى	1290 مترمربع.	
5-نهر بردى	1945 مترمربع.	
6-مساحة مشجرة	2220 مترمربع.	
7-استعمالات مختلفة	17,535 مترمربع.	

بعض الاحصائيات الهامة في تحديد المساحات المقترحة للمشروع:

الفن التشكيلي في سوريا ليس بقديم حيث ظهر في اوائل القرن العشرين, وازدهر على يد رواه في اواخر الستينات, حيث تنوعت الفنون و برز الفن الانطباعي ثم الحديث بشكل واضح. ن عدد الفنانين السوريين من مختلف انحاء القطر بلغ الى يومنا هذا حوالي 4000 فنان من مختلف الأعمار. لكن يبقى عدد الفنانين العاملين في هذا المجال و بشكل جدي ومهني ما يقارب الـ 600 فنان. اما بالنسبة للمشاهير الفنانين و اللذين باتو معروفين على الصعيد المحلي والعالمى :

في فن التصوير: مايقارب الـ 100 فنان.

في فن النحت: حوالي الـ 30 فنان.

في فن الحفر: مايقارب الـ 20 فنان.

في فن الاتصالات البصرية: حوالي الـ 10 فنانين.

في فن التصوير الضوئي: حوالي الـ 10 فنانين.

حيث ان التقسيم السابق هو التقسيم المعتمد في كلية الفنون الجميلة في دمشق, عدا قسم العمارة الداخلية و قسم الهندسة المعمارية.

الهدف من اجراء الدراسة الاحصائية:

كان لابد من اجراء بعض الأبحاث و الاجراءات عن عدد اعمال الفنانين و القيم الفنية لهذه الأعمال و الفترات التي اشتهروا بها. كذلك معرفة المؤسسات و الوزارات الداعمة لهم باقتناء الأعمال الهامة الجديدة بالعرض, لأتمكن بعد ذلك من تحديد المساحات المخصصة لكل صالة من صالات المشروع المقسمة لعرض دائم و مؤقت و موسمي. ارقام و حقائق:

يقام في العديد من المدن السورية معارض عديدة للفنانين سواء كانت فردية ام مشتركة, وغالبا ما تكون بين الشهر العاشر الى اواخر الشهر الخامس الميلادي.

اذا اخذنا دمشق على سبيل المثال:

يقام في دمشق المعرض السنوي برعاية وزارة الثقافة والتي من خلاله تقتني 75- بالمائة من الأعمال المعروضة, حيث يشارك فيه تقريبا 500 فنان بمعدل قطعة فنية. فيصبح عدد المقتنيات السنوية للوزارة 375 عمل. ما يدل على جودة العمل الفني.

اما بالنسبة للصالات الأساسية المخصصة للفن التشكيلي فعددها 5 و هي:

صالة السيد، صالة عشتار، صالة شوري، غاليري اتاسي، فري هاند. خلال الموسم يقام في كل صالة معرض لفنان او عدة فنانين كل 10 ايام يفصل بين المعارض و الآخر يوم للفك و آخر للتعليق فيصبح عدد المعارض المقامة في دمشق فقط حوالي الـ 90 معرض. وهي ارقام هائلة تدل على غزارة العمل الفني.

و بناء على الاحصائيات السابقة و التصنيف الزمني للفنانين و عدد اعمالهم المقتناة توصلت الى تحديد الخطوط العامة لمساحات المشروع المخصصة لأقسام العرض بحيث تكون الفروقات ضمن اطار المعقول .

سأذكر باختصار الطريقة المتبعة في الحساب:

1-من عام 1960-1980:

في هذه الفترة ازدهر اوائل خريجي كلية الفنون الجميلة والذين يعتبرون الرواد في الفن الحديث و هم الملقبين بالرعييل الأول. في فن التصوير:

1-صالة العرض الدائم لرواد الفن الحديث في سوريا: حيث يصل عددهم الى 15 فنان و اعمالهم المقتناة 119 مما يجعل القيمة الوسطية 8 لوحات لكل فنان.

اذا اعتمدنا المساحة المخصصة للوحة في متحف ضمن قيم كتاب نوفرت الهندسي و التي هي من 3-5 امتار مربعة من المساحة الجدارية, يمكننا اجراء العمليات الحسابية التالية:

$$8 \times 15 \times 4 = 480m^2$$

2-صالة العرض المؤقت لباقي فناني هذه الحقبة: و الذين يصل عددهم الى 25 فنان, و اعمالهم الى 185 عمل مقتنى ما يعادل و سطيا 7 لوحات لكل فنان, فيصبح الرقم:

$$7 \times 25 \times 4 = 700m^2$$

في فن النحت:

1-صالة العرض الدائم: نظرا لقلّة النحاتين نسبة للمصورين يمكننا اعتماد 4 منحوتات لرائد النحت في سوريا, و وفقا للمساحة المخصصة للمنحوتة من كتاب نوفرت تصبح المساحة 32 مترمربع من مساحة الأرض.

2-صالة العرض المؤقت: فيها سيوضع ما يقارب الـ 74 منحوتة لـ 14 نحات بمعدل 5 قطع للفنان الواحد فتصبح المساحة الأرضية 560 مترمربع.

في فن الحفر:

1-صالة العرض الدائم: 4 لوحات لأقدم غرافيكى سوري مما يجعل المساحة المخصصة له 16 مترمربع من مساحة الحائط.

2-صالة العرض المؤقت: 6 فنانيين بـ 63 عمل وبمعدل 10 اعمال للفنان, هذا يجعل من المساحة المخصصة 240 مترمربع.

في فني التصوير الضوئي و الاتصالات البصرية:

لم يكن هذين الفرعين ممارسين في سوريا بعد.

-2 من عام 1980-2000:

في فن التصوير:

1-صالة عرض مؤقت: 254 عمل لـ 33 فنان, بمعدل 8 اعمال للفنان الواحد فتكون المساحة الجدارية المخصصة 1060 مترمربع حائطي.

في فن النحت:

1-صالة عرض مؤقت: 46 عمل لـ 7 فنانين بمعدل 7 منحوتات, تخصص لها مساحة قدرها 200 مترمربع من مساحة الأرض.

في فن الحفر:

1-صالة عرض مؤقت: 71 عمل لـ 11 فنان, ما يعادل 6 لوحات للفنان الواحد, تخصص لها مساحة قدرها 265 مترمربع من مساحة الجدار.

في فن التصوير الضوئي:

1-صالة عرض مؤقت: 36 صورة لـ 6 مصورين بمعدل 6 صور للواحد, تخصص لها مساحة جدارية قدرها 145 مترمربع.

-3 من عام 2000:

في فن الاتصالات البصرية:

1-صالة عرض مؤقت: لأوائل العاملين في هذا المجال, كل ما يتعلق بالتقنيات الحديثة.

بعض الأساسيات في التصميم:

- تطلب قاعات العرض المخصصة للمواد الفنية ما يلي:
 - 1- حماية هذه المواد من:
 - التلف-السرقه-الحريق-الرطوبة-الجفاف-الشمس-الغبار).
 - 2- اظهار تلك المعروضات تحت اضاءة جيدة و نتوصل الى ذلك بطريقة توزيع و عرض مناسبين.
- يجب ان تتم زيارة القاعات دون ملل,ذلك يستلزم في آن واحد تنوع العرض و النظام بحيث تتجمع اللوحات كلا حسب نوعه و مكانه المناسب.
- تفضل دائما القاعات الصغيرة على الكبيرة, تلك التي توفر مساحة جدارية اكبر بالنسبة للأسقف, و ذلك طبعا حسب كبر و ضخامة اللوحات.
- زاوية الرؤيا الطبيعية للانسان 54 درجة و انطلاقا من العين 27 درجة فوق الأفق.
- المكان الضروري للوحة من 3-5 مترمربع من الجدار.
- المكان الضروري للمنحوتة من 6-10 مترمربع من الأرض.
- الاضاءة (تفضل الاضاءة الطبيعية) حيث انها اوفر

Contemporary Art Center
The National Museum of Modern Art

مركز الفن المعاصر
المتحف الوطني للفن الحديث

برنامج المشروع: القبو

- 1- بهو أولي مطل على حديقة المنحوتات بمساحة 350 متر مربع يحتوي على :
- 1- مدخلين للزوار مع نظام أمن وتفتيش
- 2- مدخل للعمال
- 3- مدخل للمطعم
- 4- لست أكشاك تجارية
- 5- ركن لعربات المعاقين و الأطفال (ايداع و استأجار)
- 6- مشاجب وامانات
- 7- مدخل لمحل بيع هدايا
- مطعم ومقهى بمساحة 290 متر مربع للمقهى مع بار للخدمة و 290 متر مربع للمطعم مع مطبخ ومستودعين و خدمات للجنسين بمساحة 200 متر مربع
- البهو الرئيسي و يحتوي على :
- 1- ركن بيع تذاكر للزوار وتوزيع المنشورات بمساحة 50 متر مربع .
- 2- ركن الاستعلامات استأجار المرشد السماعي .
- 3- جلوس و انتظار مع بار تخدمي بمساحة 300 متر مربع
- 4- محل بيع هدايا خاصة بالفن الحديث مع مستودع بمساحة 270 متر مربع .
- 5- مصعدين للزوار (الاحتياجات الخاصة) مصعدين للإدارة و تخدم الصالات في المستودعات درج تخدمي للطوارئ , درجين متحركين (صاعد و نازل) .
- 6- مشالح للموظفين و خدمات للجنسين مع مستودع مؤقت بمساحة 350 متر مربع .
- 7- مصعدين للزوار (الاحتياجات الخاصة) مع درج عادي و درجين متحركين (صاعد و نازل) لتخدم كتلة المتحف .
- قسم العروض المعتمة و يحتوي على :
- 1 مدرج للعروض السينمائية و المسرحية ل 220 شخص
- 2- صالة عرض حول المدرج و خاصة لما يعرض به بمساحة 200 متر مربع .
- 3- 3 صالات بمساحة 20 متر مربع للواحدة مخصصة لمعروضات مؤقتة لفنان واحد
- 4- صالة بديكور ثابت من الاضاءة مصممة من فنان واحد أو عدة فنانين بمساحة 75 متر مربع يلحق بها صالة بمساحة 35 متر مربع لعرض مؤقت لفنان واحد .
- 5- الصالة الرئيسية للعروض المؤقتة الكبيرة بمساحة 400 متر مربع يلحق بها صالة عرض المواد المستخدمة والطرق المتبعة بمساحة 140 متر مربع .
- 6- 3 غرف لعرض الفيديو 25 متر مربع للغرفة الواحدة (ترفيه و تعليم)
- 7- ركن استراحة مع الات بيع المشروبات و بضع طاوولات جلوس مع خدمات للجنسين بمساحة 190 متر مربع .

- قسم المستودعات و يحتوي على :

- 1- غرفة الاستلام من طريق التخديم مع غرفة تفتيش بمساحة 90 متر مربع
- 2- المستودع الرئيسي الخاص بترميم اللوحات والتغليف واستيداع القطع الكبيرة ذات الحجم الغير مألوف بمساحة 440 متر مربع معزول و تحت درجة حرارة ثابتة 22 درجة مئوية مقسم ل 3 حجرات.
- 3- مستودع اللوحات بمساحة 125 متر مربع مقسم لرفوف معزول و تحت درجة حرارة 22 درجة مئوية .
- 4- 3 مستودعات للعروض المعتمة المؤقتة بمساحة 150 متر مربع
- 5- 4 مستودعات للروض المؤقتة (الات و ادوات) بمساحة 220 متر مربع
- 6- مستودع كبير للطاقة والتدفئة معزول بقواطع حريق مع مدخل مستقل بمساحة 360 متر مربع مقسم لحجرتين .
- 7- بهو المنحوتات و المفروشات والقطع الغريبة مصنفة مع اركان جلوس بمساحة 720 متر مربع

الطابق الأرضي

كتلة الاذاعة القديمة :

- بهو الحركة يحتوي على :

- 1- درجين متحركين (صاعد - نازل) 4 مصاعد و درج تخديمي
 - 2- خدمات للجنسبن مع ركن استراحة بمساحة 50 متر مربع .
- قسم الزوار و يحتوي على :
- 1- صالة عرض مؤقت لطلاب ورشة العمل داخل بمساحة 200 متر مربع .
 - 2- الغاليري الكبير بمساحة 400 متر مربع لعرض اللوحات و المنحوتات.
 - 3- غاليري الأطفال الترفيهي مع حائط الرسم و جلسات المشاهدة بمساحة 200 متر مربع
 - 4- فراغ التنصيب المؤقت المعمد بمساحة 400 متر مربع
 - حديقة المنحوتات الخارجية بمساحة 1500 متر مربع

الطابق الأول

كتلة الاذاعة القديمة :

بهو الحركة الرئيسي و يحتوي على :

- 1- درجين متحركين (صاعد و نازل) 4 مصاعد و درج تخديمي .
 - 2- خدمات للجنسين مع ركن استراحة بمساحة 50 متر مربع
- قسم الزوار و يحتوي على :
- 3- ورشة العمل المفتوحة للزوار والمرعية من كبار الشركات مقابل الاعلان بمساحة 260 متر مربع من طاوولات العمل المشترك .
 - 4- غرفتين للتزويد بالمواد و البطاقات لورشة العمل بمساحة 20 متر مربع لواحدة .
 - 5- 3 مستودعات للمواد و الأدوات بمساحة 20 متر مربع .

كتلة المتحف الخلفية :

- بهو الحركة الرئيسي يحتوي على :

- 1- درجين متحركين (صاعد و نازل) درج عادي مصعدين للاحتياجات الخاصة .
- 2- كافيتريا المتحف بمساحة 200 متر مربع ل 100 شخص مطلة على المتحف و الى الخارج .
- 3- محل بيع هدايا و كتب و منشورات خاصة بمعرضات المتحف بمساحة 100 متر مربع .
- صالة العرض الطويل الأمد الرئيسية المخصصة للمنحوتات بمساحة 220 متر مربع .

الطابق الثاني :

كتلة الاذاعة والتلفزون القديمة :

- بهو الحركة يحتوي على :

- 1- درجين متحركين (صاعد - نازل) , 4 مصاعد و درج تخديمي .
 - 2- خدمات للجنسين مع ركن استراحة بمساحة 50 متر مربع .
 - قسم الزوار ويحتوي على :
 - 1- غاليري تاريخ الفن السوري منذ العهد الأموي بمساحة 550 متر مربع من العرض الثقافي والتعليمي مع ركن ادارة ومراقبة الصالة بمساحة 25 متر مربع .
 - 2- غاليري عرض المخطوطات والمجسمات للعمارة السورية القديمة بمساحة 145 متر مربع
 - 3- مستودعات مخدمة للصالتين بمساحة 25 متر مربع للواحدة مخدمة من المصاعد .
- الكتلة التعليمية المضافة :
- 1- بهو ممهد للدخول مع اركان جلوس و ركن وجبات خفيفة مخدمة من الألات بمساحة 100 متر مربع .
 - 2- ركن الاستقبال و التسجيل بمساحة 40 متر مربع .
 - 3- بهو موزع مع اركان جلوس للاستراحة بمساحة 190 متر مربع
 - 4- ورشة عمل معمارية بمساحة 270 متر مربع مفروشة بمراسم و طاولة اجتماعات و طاولة عمل ماكيت .
 - 5- ورشة عمل النحت مقسمة إلى حجرتين 110 متر مربع للواحدة مجعزة بالفوالب و الأدوات المناسبة .
 - 6- مرسم التصوير(رسم) مقسم إلى حجرتين 170 متر مربع للواحدة.
 - 7- مرسم الحفر بمساحة 180 متر مربع مجهز بطاولة اجتماعات والأدوات المناسبة.
 - 8- 3 مستودعات بمساحة 30 متر مربع للواحد .
 - 9- خدمات للجنسين بمساحة 60 متر مربع.
 - 10- غرفة الأساتذة بمساحة 80 متر مربع.

كتلة المتحف الخلفية:

- 1- حوائط مقسمة للفراغ للعرض المؤقت تتسع لـ 105 لوحة من العمل الفني.
- 2- صالة فنون مرئية بمساحة 60 مترمربع.
- 3- 70 مترمربع من الفراغ الأرضي للمنحوتات المؤقتة بين حوائط العرض كتلة المتحف الخلفية

الطابق الثالث :

- بهو حركة رئيسي و يحتوي على :
- 1- درجين متحركين (صاعد - نازل) ، 4مصاعد و درج تخديمي .
- 2- خدمات للجنسين مع ركن استراحة بمساحة 50 متر مربع
- قسم الزوار ويحتوي على :
- 1- صالة متعددة الاستعمالات بمساحة 270 متر مربع (قابلة للفرش بطرق مختلفة) مخدمة من المستودعات الموجودة في الطابق و ركن مطبخ بمساحة 25 متر مربع للحفلات .
- 2- غاليري عرض تابع للصالة بمساحة 230 متر مربع لعروض المسابقات الفنية والمعمارية المختلفة المحلية والعالمية .
- 3- غاليري العمارة المعاصرة والمواد الحديثة بمساحة 145 متر مربع .
- 4- 4 مستودعات مخدمة للطابق بمساحة 24 متر مربع للواحد .
- الكتلة التعليمية المضافة :
- 1- 270 متر مربع من مكتبة بيع كتب جديدة ومستعملة خاصة بالفنون على أنواعها .
- 2- ركن استعمالات وتسجيل و استقبال بمساحة 40 متر مربع .
- 3- بهو دخول موزع واستراحة بمساحة 190 متر مربع .
- 4- صالة القراءة الرئيسية لـ 100 شخص بمساحة 600 متر مربع .
- 5- قسم الكتب بمساحة 500 متر مربع يتسع لـ 5200 كتاب في الفنون .

الطابق الرابع :

كتلة الإذاعة القديمة:

- بهو الحركة الرئيسي ويحتوي على:

- 1- درجين متحركين (صاعد ونازل) 4 مصاعد ودرج تخديمي.
- 2- خدمات للجنسين مع ركن استراحة بمساحة 50 مترمربع.

- قسم الإدارة ويحتوي على:

- 1- كافتريا للموظفين لأوقات الراحة والغداء بمساحة 200 مترمربع مع ركن تخديمي.

2- قسم النشاط التعليمي بمساحة 100 مترمربع .

3- قسم المدير بمساحة 290 مترمربع ويحتوي على :

- سكرتاريا.

- غرفة نائب المدير.

- غرفة المدير مع ركن انتظار وغرفة اجتماعات خاصة .

- غرفة اجتماعات عامة.

4- قسم الإتصالات والعلاقات العامة بمساحات 170 مترمربع.

5- إدارة المتحف بمساحة 320 مترمربع.

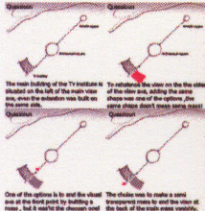
6- غرف إدارية للوظائف المختلفة بمساحة 25 مترمربع للواحدة وعددها 5.

7- إدارة الغليريات والعارض المؤقتة بمساحة 140 مترمربع.

الكتلة التعليمية المضافة:

1- ميزانين المكتبة الإلكترونية المطللة على بهو المكتبة الأساسي للبحث المتخصص بمساحة 400 مترمربع من الكمبيوترات.

2- مقهى الإنترنت و الشبكة اللاسلكية بمساحة 200 مترمربع.

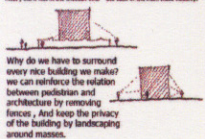


The main building of the T3 institute is situated on the left of the main view area, even when the education area built on the river bank.

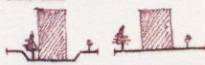
To enhance the view on the river bank, the main view area of the site plan, the main view area should be built on the river bank to decrease noise.

One of the options is to seal the school area of the first part of building A, but it will not be successful.

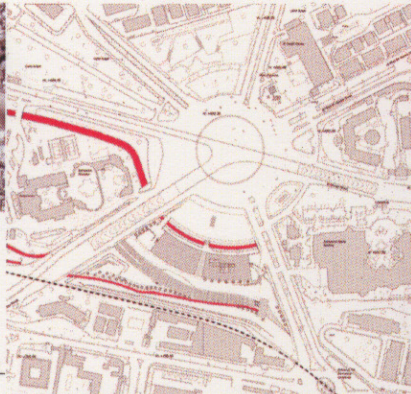
The school area to make a wall on the river bank, which the main view area and the site plan, the main view area should be built on the river bank to decrease noise.



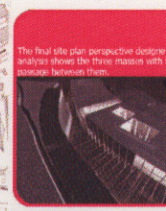
Why do we have to surround every nice building we make? we can reinforce the relation between pedestrian and architecture by removing fences, and keep the privacy of the building by landscaping around masses.



After thinking about Barada's environment and the artistic touch and the fluidity of the river, the thoughts about the function were to divide the three masses to Cultural, Educational and Historical according to their axes and continuity in the site.



Site Plan 1/2000



The final site plan perspective design shows the three masses with positive relations between them.



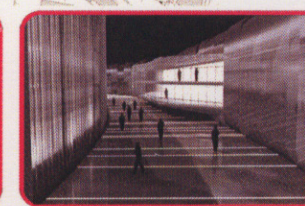
This image is from the current situation site shows the changes made in the site plan and how the changes in the site plan are reflected.



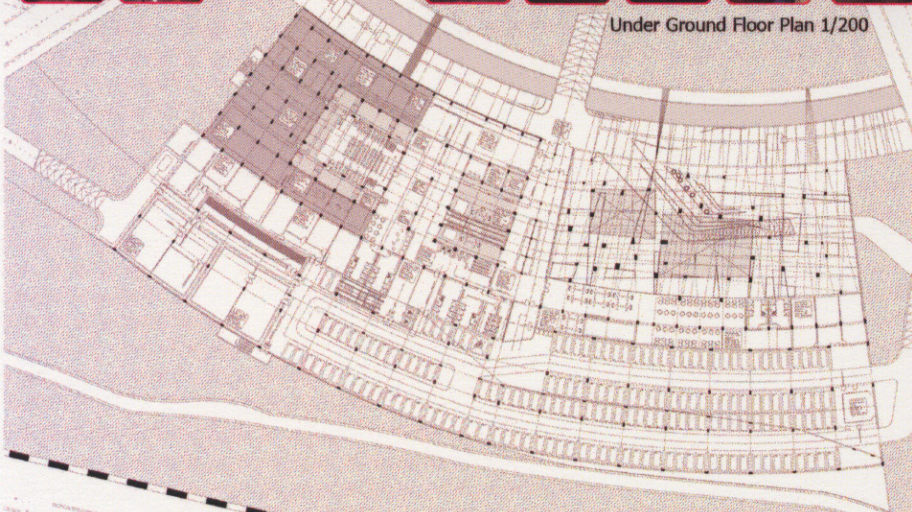
This image reminds me of Barada's environment even we can't see it but we feel it with all his memories and history.



The entrance of the building is simple, from the front plaza (public space) the light lines are created by an open which people can get into toward the center area private space by a ramp situated in the middle to arrive at the entrance coming from all axes. Barada then is located along the center place and a lake water fall is parallel to the river to reinforce the feeling of water with seats and promenade along it.



The view shows the passages between spaces which is related to the open and then to the back which is crossed towards towards the old train line, this passage is related to the old line at the end of the main area, a soft corner for installation space offering fun and games in this area were the main area.



Under Ground Floor Plan 1/200



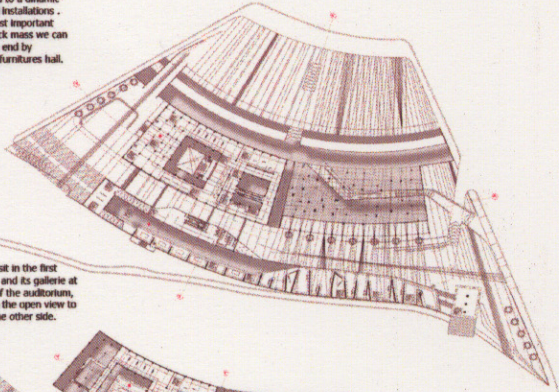
After passing by the public space to reach three under ground, The ground floor access is from the escalators and elevators to the three masses, the old building is transformed to a dynamic space for temporary galleries and installations. The installations space is the most important place to visit, at the museum back mass we can find the start of the visit and the end by permanent galleries and the big furniture hall.



Ground Floor Plan 1/500



The most important points to visit in the first floor plan is the open art studio and its gallery at the old building on the roof of the auditorium, And the sculptor mediana with the open view to the main hall and the cafe on the other side.



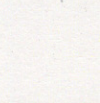
First Floor Plan 1/500



In the second floor plan at the old building there is the gallery of the history of syrian art started from the omayyad period to the modernism.



Second Floor Plan 1/500



Third Floor Plan 1/500



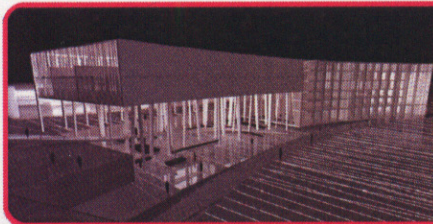
In th third floor the art library is the most important space at the right side of the old building which contains a multi uses hall and galleries.

Fourth Floor Plan 1/500

The directive offices are in the fourth floor plan at the tv old building, and the library continuity at the right



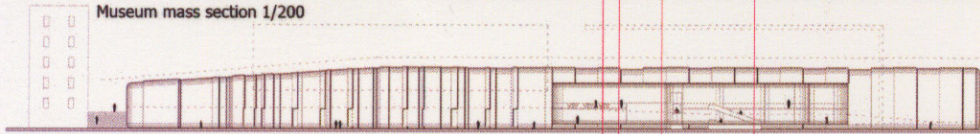
This drawing shows the old site plan and the buildings which has been deleted and kept



The main perspective showing the night lights study at the public space, the semi public space and the masses. It shows also that the separation between levels is not by fences but by water fall, the space in front of the restaurant (sculpture garden is opened with the restaurant, even if the corner and museum are closed. Also the installation space is always lighted to expose the artists work in a transparent conservation box.



Museum mass section 1/200



Museum mass Elevation 1/200

View from the inside of the sculpture garden toward the river and fall.



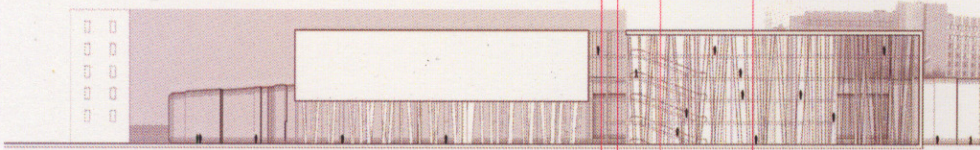
Large scale model studied in various situations as a tool of communication.

The clarity view (blue line)

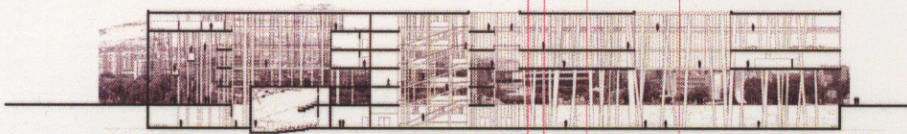
The horizontal distance (red line) and the vertical height reflect the work as a



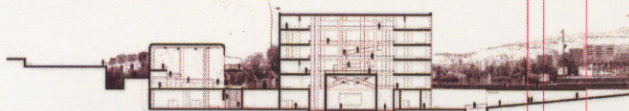
From the roof of the Descent Museum the view of Quindici Affonso. The suspended view is with an aerial search beyond the surrounding trees at a vertical



Main Elevation 1/200



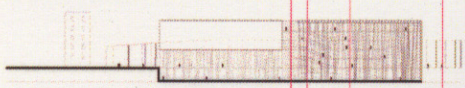
Section A-A 1/200



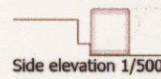
Section B-B 1/200



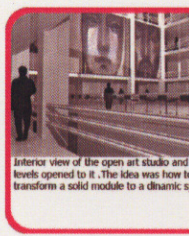
Side Elevation 1/200



Section parallel to elevation 1/500



Side elevation 1/500



Interior view of the open art studio and levels opened to it. The idea was how to transform a solid module to a dynamic space.