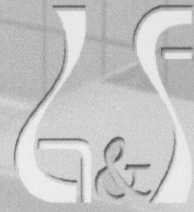
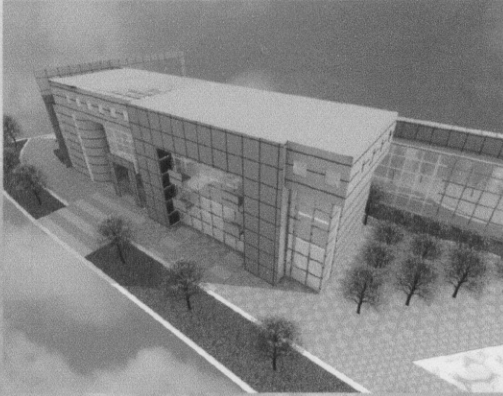
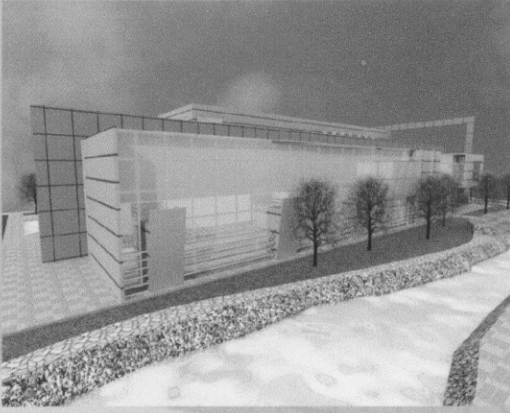


الجمهورية العربية السورية
جامعة دمشق
كلية الهندسة المعمارية

مركز اللياقة البدنية
والتجميل



BEAUTY & FITNESS



تقديم : لين المصري

اشراف : د.م سليمان مهنا
د.م غسان بدوان

مركز اللياقة البدنية والتجميل

أهمية المشروع:

دمشق مدينة عريقة وفي الآونة الأخيرة أصبحت ملاذاً يقصدها الأشخاص من كافة الجنسيات، لم تعد مقصورة على سكانها، هذا الأمان الروحي لا بد أن يردفه أمان جسدي يتعايش ويتكامل معه.

ولا يخلو مدينة دمشق من مراكز مشابهة ولكنها تسبب أو آخر غير متكاملة على النحو المطلوب لتحقيق هذه الغاية، لذلك اعتبر المشروع مهماً من الناحية الإنسانية حيث يحقق جمالاً جسدياً بالإضافة للجمال الروحي المحيط.

أرض المشروع:

يقع للمشروع جنوب شارع برنية في منطقة ذات أهمية كبيرة تشكل نقطة التقاء شارع برنية مع شارع خولة بنت الأزور الذي ينتهي بالبارك الشرقي من ساحة تبلغ مساحتها حوالي ٥٠٠٠ م^٢ يحدد الأرض من الشمال أبنية سكنية تتراوح ارتفاعاتها ما بين (٥-١٠) طوابق وهي تتوضع على أرض ذات ميول جغرافية أما من الجنوب فيحدها نهر تورة أما من الشرق أبنية عسكرية أما من الغرب فيحدها مدينة الفيحاء الرياضية تتميز المنطقة التي يتوضع فيها البناء بصفات إستراتيجية فالأرض مجاورة لمركز الدكتور هشام سنان الطبي وهي مجاورة لمدينة الفيحاء الرياضية بالإضافة إلى إطلالتها على جبل قاسيون.

سبب اختيار الموقع:

كان السبب الرئيسي لاختيار الموقع هو وجود طبيعة جميلة وعناصر طبيعية مميزة تخدم وظائف المشروع وتخدم فكرة المشروع مثل النهر والبارك الشرقي. كذلك طبيعة الجوار (ملاعب الفيحاء - الاتحاد الرياضي) تساعد على تشكيل محور رياضي ترفيهي تجميلي مع باقي العناصر الموجودة في هذا الموقع. ف جاء المشروع مكمل ورادف لباقي المباني الموجودة في هذا المشروع.

فكرة المشروع:

انطلقت الفكرة من الاحتياج المطلوب من المبنى. حيث أن رواد المشروع يكونون مندفعين للرياضة أو تخفيف الوزن بداية ولا يلبث هذا الاندفاع أن يتخامد شيئاً فشيئاً لذلك كان من المفروض خلق فراغ وكتل معمارية تكون ملاذاً مزيحاً ومرغوباً وتحقق الوظيفة المرجوة منها. وهذا ما كان من خلال:

- ١- مزج الطبيعة مع الفراغ الداخلي.
 - ٢- انفتاح نحو البارك الشرقي والنهر.
 - ٣- تصميم كتل رشيقة وبشفاية ومتناسبة مع المحيط.
 - ٤- شكل معماري مميز رغم بساطة التصميم حيث أن الأشكال المعقدة والمتخمة قد تكون ملفتة للنظر ولكن للارتياح الأول أما الأشكال البسيطة فتبقى إطاراً جميلاً بسيطاً يحيط بكافة أنواع الوظائف بشكل إجمالي.
- كما تم الفصل بين الوظائف لتأمين:

- ١- كتل بمقياس إنساني "صميمي- بيئي"
- ٢- تداخل بين الطبيعة والبناء.
- ٣- فصل بشري بين مختلف الوظائف لتأمين الهدوء لكل وظيفة.

المشروع من عدة نواح

١- الناحية البشرية:

- ❖ يؤمن المشروع ارتياح للنظر للعابر بقربة بالدخول إليه.
- ❖ يؤمن المشروع ارتياح جسدي من خلال مراجعة أحد أقسام المشروع.
- ❖ يؤمن المشروع ارتقاء بالمستوى الثقافي المعماري ولو بشكل حسي.

٢- الناحية المعمارية:

- ١- وظيفة:
 - ❖ تأمين الفراغ اللازم لكل جهاز حسب المصدر.
 - ❖ تأمين الإضاءة الطبيعية لمعظم أقسام المشروع.

- ❖ يحقق المشروع تنوعاً في طريقة الاستثمار حيث أمن الفصل بين الوظائف.
- ❖ إمكانية استثمار لكل وظيفة على حدة.

٢- مناخية وبيئية:

- ❖ تأمين مساحات مظلة ومشمسة تتناسب واختلاف الطقس.
- ❖ تناسب بين الفتح والسد.
- ❖ تأمين سطح بنائي يتناسب وحرم النهر.
- ❖ زراعة أشجار رشيقة تؤمن ظلالاً بقعية ولا تحجب الرؤية.
- ❖ وجود عناصر مائية تطف الأجزاء الداخلية والحدائق.
- ❖ تشميس جيد للفراغات من خلال تجزئ المشروع وتخليل فراغات بين الكتل والتباعد بينها بشكل مدروس إضافة لاتساع المساحة للواجهات الزجاجية (زجاج معالج).

٣- الناحية الجمالية:

- ❖ استخدام مقياس مريح للكتل.
- ❖ مزج بين البناء والحدائق.
- ❖ ارتفاعات تتناسب ومقطع الشارع من طرف ومقطع النهر من طرف آخر.
- ❖ الواجهات الأربعة للمشروع متكاملة ومتناسبة مع الاتجاه.
- ❖ متناغم بالتشكيل بين الريتم الأفقي والريتم الشاقولي.
- ❖ الألوان المستخدمة: الأبيض بتدرجاته على بساط أخضر وقرميدي مع تداخلات مائية تناسب المحيط والمناخ.

٤- الاقتصادية:

- ❖ إن الخطوط المستقيمة والأسقف المستوية ومجازات إنشائية بمساند بسيطة وأظفار عادية يؤمن جملة إنشائية اقتصادية بالرغم من الشكل المعماري الأنيق والمميز ولا يمنع من وجود بعض العناصر المميزة نسبياً.

٥- المتانة والأمان:

- ❖ الكتل البيتونية بعيدة عن المغامرات الإنشائية التي لا حاجة لها في هذا المكان وهذه الوظيفة.
- ❖ إن النوافذ الزجاجية الكبيرة تشعر بعد الارتياح في حال عدم تأمين قواطع مناسبة وهذا ما تم استخدامه في هذه الواجهات.
- ❖ إن المقياس الإنشائي للمشروع يشعر مرتآده أنه بفراغ مريح ويشعرع بالأمان.
- ❖ عدم وجود ارتفاعات عالية "التصاق قوي بين البناء والطبيعة" يشعر المرء بالارتياح.

البرنامج الوظيفي:

أولاً: الطابق الأرضي يحتوي:

١- بهود دخول رئيسي: مساحته ٢م٢٤٣ يتضمن:

- استعلامات.
- ديوان.
- استراحات وجلسات.

٢- الإدارة: بمساحة ١٣٠ م٢

- المدير.
- سكرتاريا.
- المدير المالي.
- شؤون الموظفين.

٣- قسم الصالات: تتضمن:

- صالة الأجهزة الرياضية بمساحة ١٣٠ م٢
- صالة الأيروبيك ١٣٠ م٢
- مشالغ + أدواش + W.C بمساحة ٥٢ م٢

٤- قسم المسبح ويتضمن:

- بهو دخول بمساحة ٨٠ م^٢ يحتوي استراحات + استعلامات + أمانات.
- ثلاث غرف إدارية خاصة بالقسم بمساحة ٦٥ م^٢
- مشالغ + أدواش + W.C مساحة ٤٠ م^٢
- مسبح بترفيهي بمساحة ٢٣٠ م^٢

ثانياً- الطابق الأول: يحتوي:

١- قسم المحلات التجارية المتعلقة بالمشروع:

- قسم مكياج مساحة ٣٠ م^٢ يحتوي عدة محلات بماركات مختلفة لبيع أدوات المكياج.
- عقهى انترنت مساحة ١٠ م^٢
- صيدلية مساحة ٧ م^٢
- كونتوارات لبيع الكريمات.
- محل لبيع النظارات الشمسية والعدسات ٥ م^٢
- محل لبيع أغذية الحمية ٨ م^٢
- صالة لبيع الأجهزة الرياضية والطبية ١٢ م^٢
- محل لبيع الألبسة الرياضية ٩ م^٢
- محل تصوير فوتوغرافي ٩ م^٢

٢- قسم الصالات الرياضية يتضمن:

- صالة لممارسة رياضة اليوغا مساحة ١٣٠ م^٢
- صالة رقص على عدة أنواعه (رقص إيقاعي - باليه...). مساحة ١٣٠ م^٢
- استراحة للمدربين مساحة ١٢ م^٢.
- مشالغ + أدواش + W.C ٤٠ م^٢.

٣- كافيتيريا مساحة ٤٠ م^٢.

ثالثاً- الطابق الثاني: يحتوي:

١- قسم الكوافير مساحة ٢٢ م ٢م يتضمن:

▪ فراغ المنكور والبكور.

▪ فراغ للوشم.

▪ فراغ لزج الشعر.

٢- قسم المساج: يتضمن:

▪ استقبال ٥ م ٢

▪ إستراحة معالجين ٤ م ٢

▪ مشالغ + أدواش ٦,٥ م ٢

▪ غرفتين للمساج النقطي مساحة ٥,٥ م ٢ لكل غرفة.

▪ غرفتين للمساج الكلاسيكي مساحة ٤ م ٢ لكل غرفة.

▪ غرفتين جاكوزي مساحة ٥ م ٢ للغرفة الأولى.

٧ م ٢ للغرفة الثانية.

▪ غرفة مساج آلي مساحة ٩ م ٢.

▪ غرفة مساج بالطين والأعشاب مساحة ٩ م ٢.

▪ بوفيه مساحة ١٢ م ٢.

▪ خدمات صحية.

رابعاً- الطابق الثالث يحتوي:

١- قسم المعالجة بالإبر الصينية مساحة ٤٠ م ٢م يتضمن:

▪ استقبال.

▪ ٤ غرف للمعالجة بالإبر الصينية.

٢- قسم العناية بالبشرة يتضمن:

▪ استقبال ٦,٥ م ٢

▪ عيادة طبيب جلدية اختصاصي بمعالجة مشاكل البشرة مساحة ٩ م ٢.

- غرفة حقن مساحة ٦,٥ م ٢
- غرفة بوتكس مساحة ٦,٥ م ٢
- غرفة لمعالجة البشرة بالليزر مساحة ٦,٥ م ٢
- ٢- غرفة رياضة سلبية مساحة ٧ م ٢
- ٤- غرفة الواكس: نزع أشعار الجسم بالليزر مساحة ٨ م ٢.
- ٥- عيادة طبيب عيون لإجراء عمليات الليزر للعين ١٢ م ٢.
- ٦- عيادة طبيب أسنان ٦ م ٢.
- ٧- استراحة أطباء ومعالجين ٩ م ٢
- ٨- خدمات صحية.

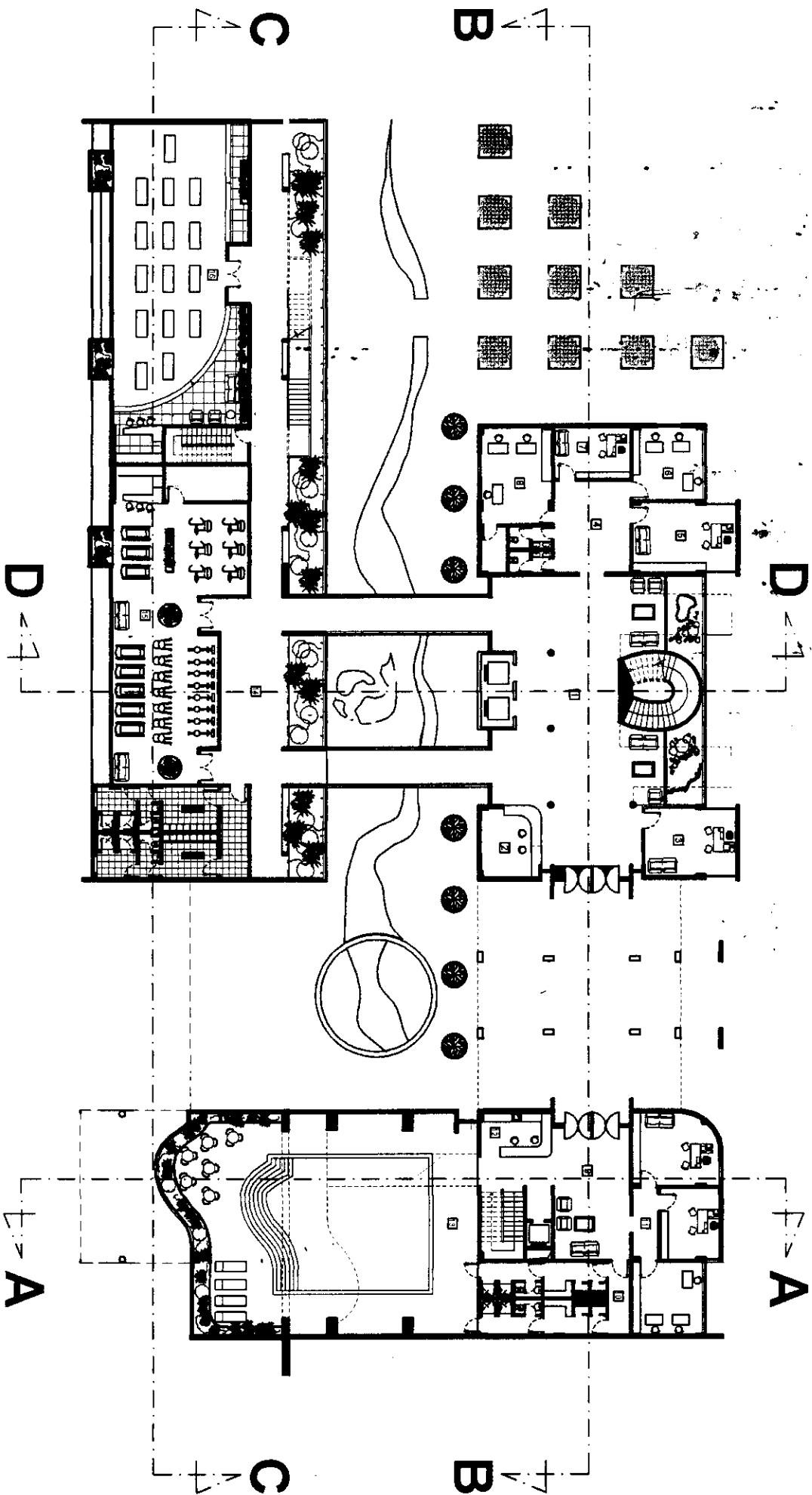
خامساً- القبو: يحتوي:

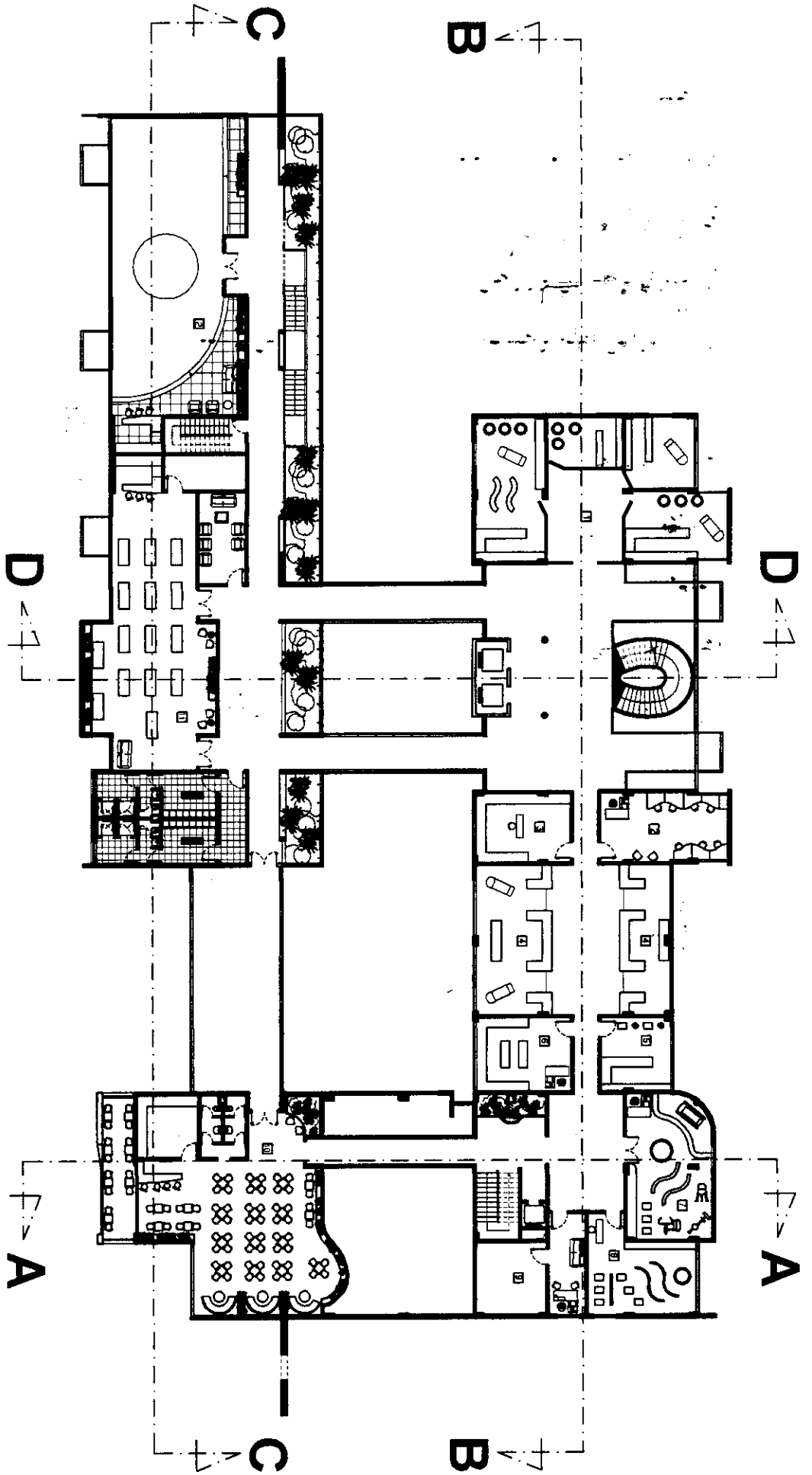
- ١- قسم الساونا مساحته ٧ م ٢.
 - قسم ساونا للرجال.
 - قسم ساونا للنساء.
 - كل منها يحتوي على:
 - استقبال.
 - غرفة تدليك.
 - فراغ الساونا.
 - Pool صغيرة للغطس فيها بعد الانتهاء من الساونا.
 - استراحة للاسترخاء.

٢- مستودعات.

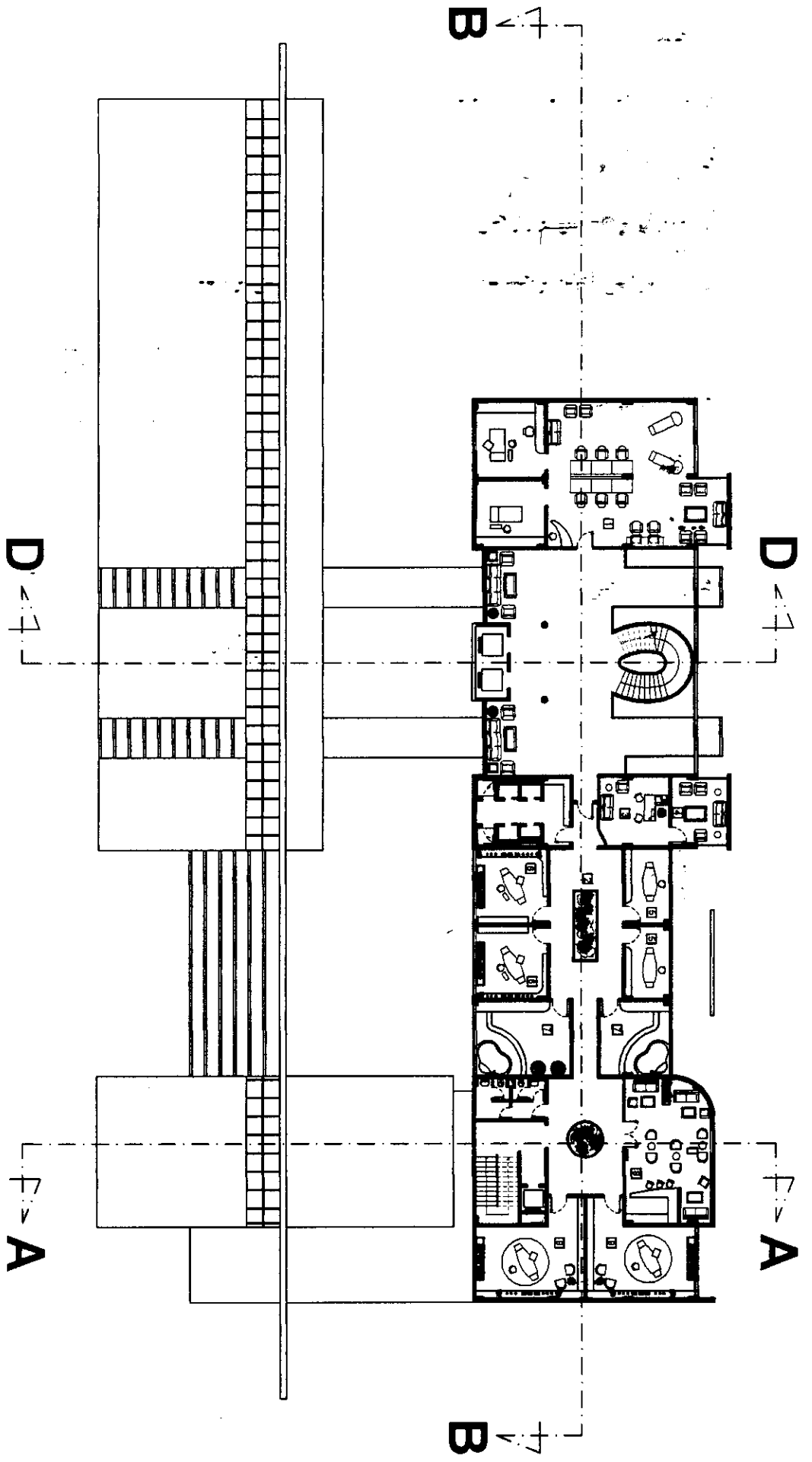
٣- غرفة التدفئة والتكييف.

مواقف السيارات وتوجد بالناحية الجنوبية الغربية من أرض المشروع. وتحتوي على ٣٧ سيارة على حدين متقابلين.

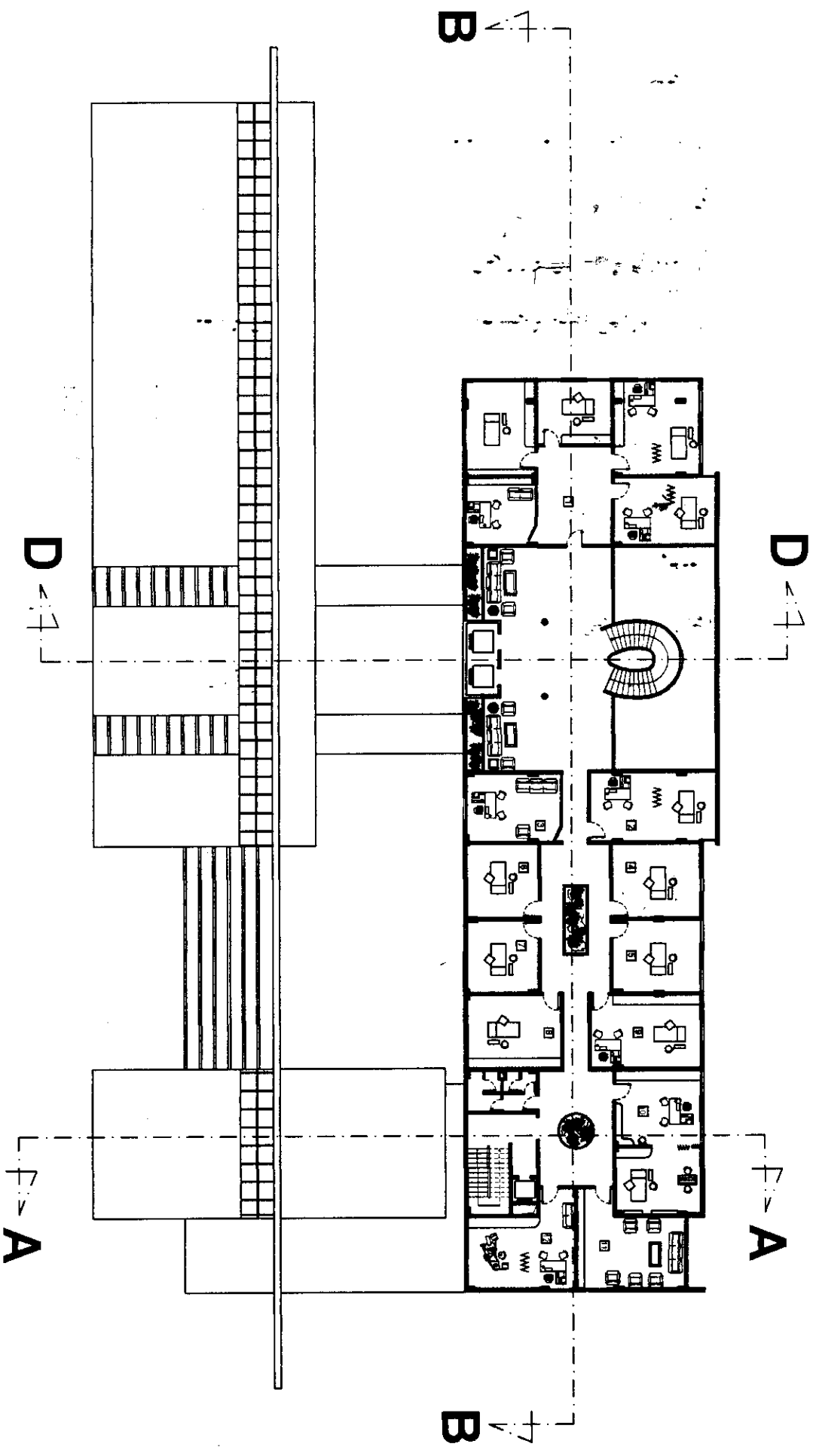




مسقط الطابق الأول

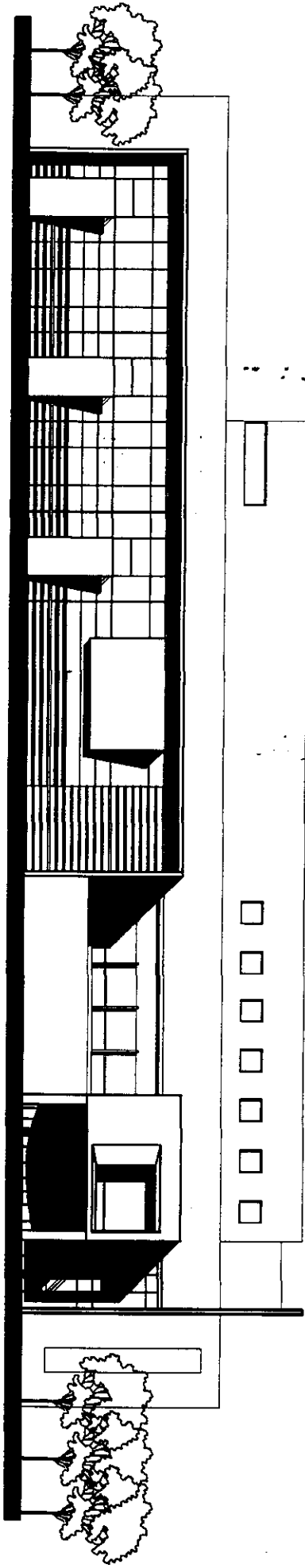


مسقط الطابق الثاني

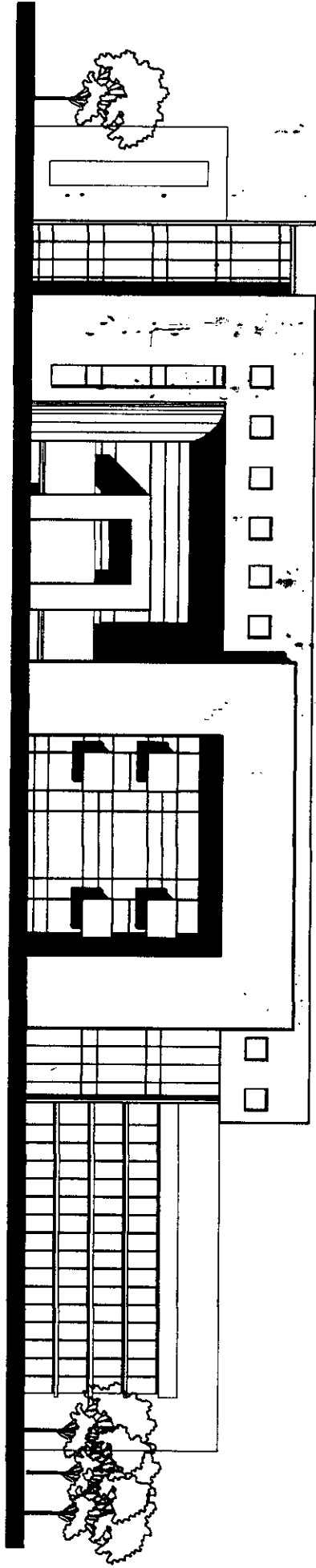


مسقط الطابق الثالث

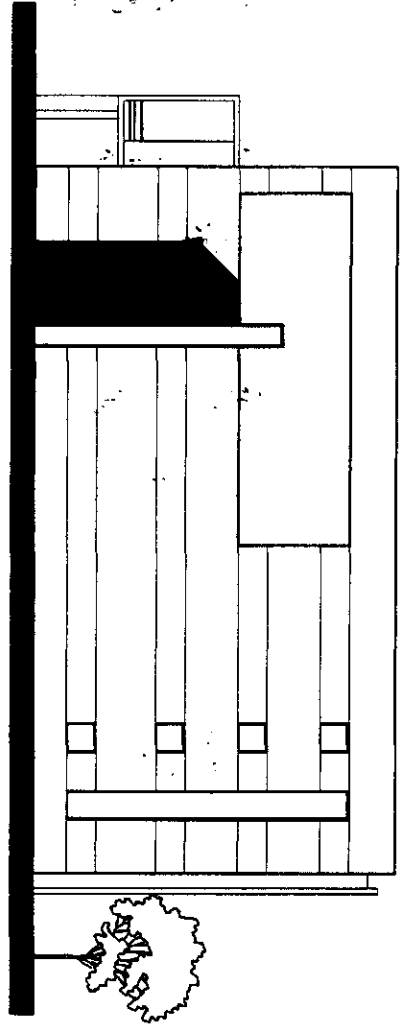
الواجهة الجنوبية الشرقية



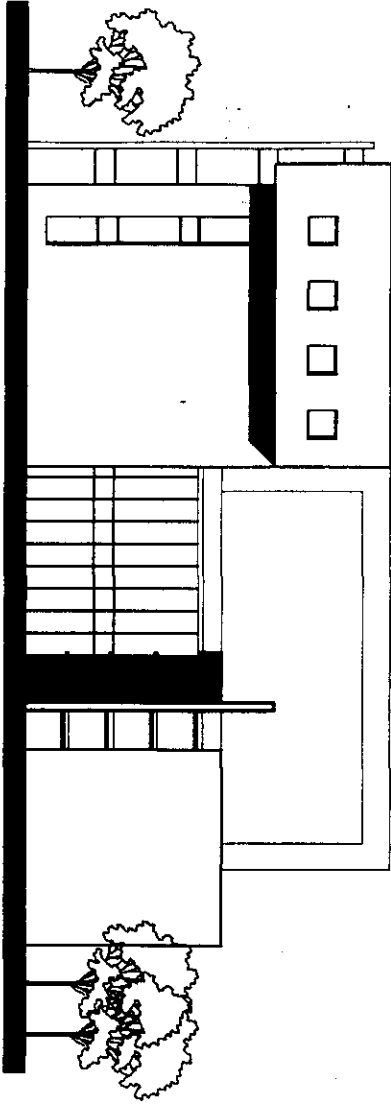
الواجهة الرئيسية

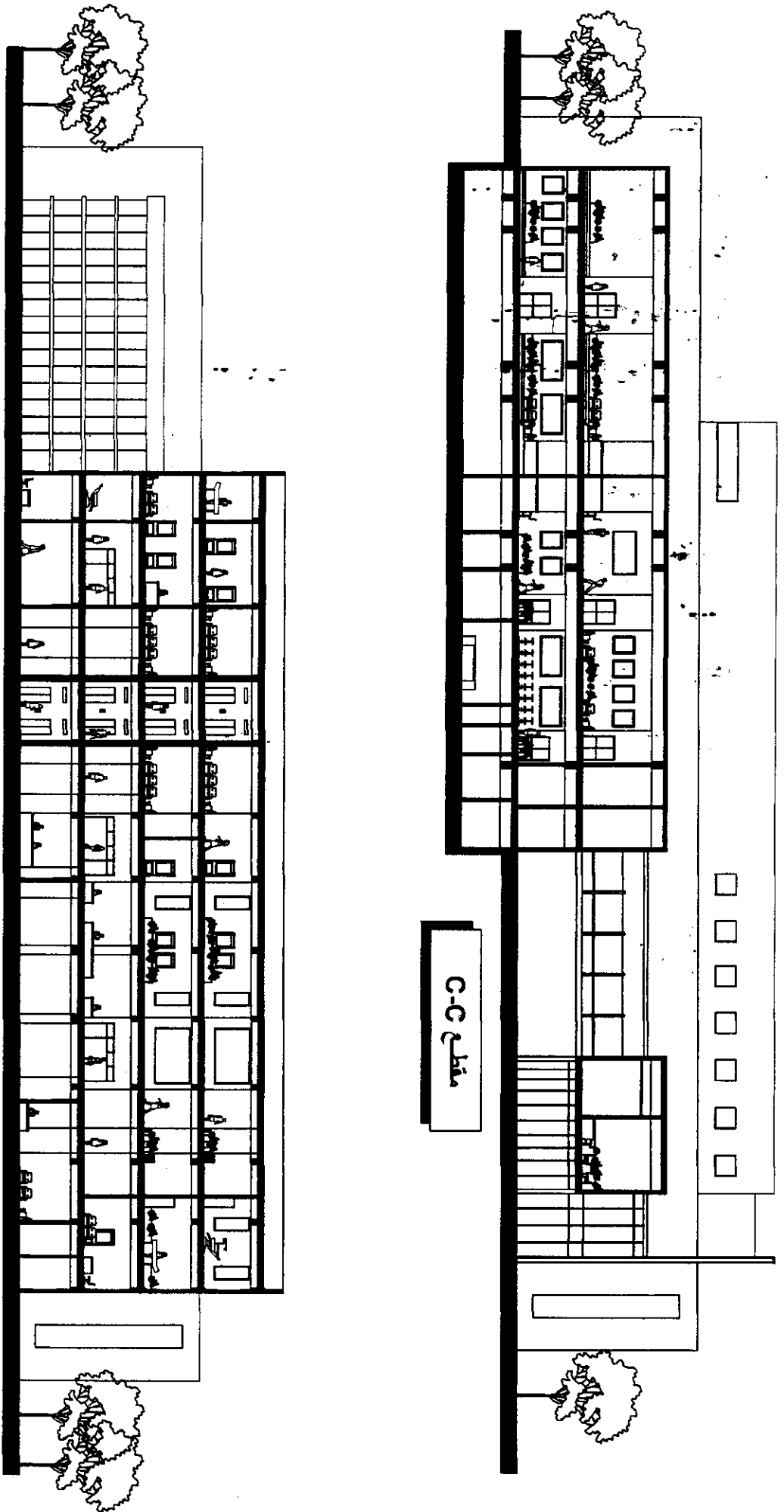


الواجهة الشمالية الشرقية



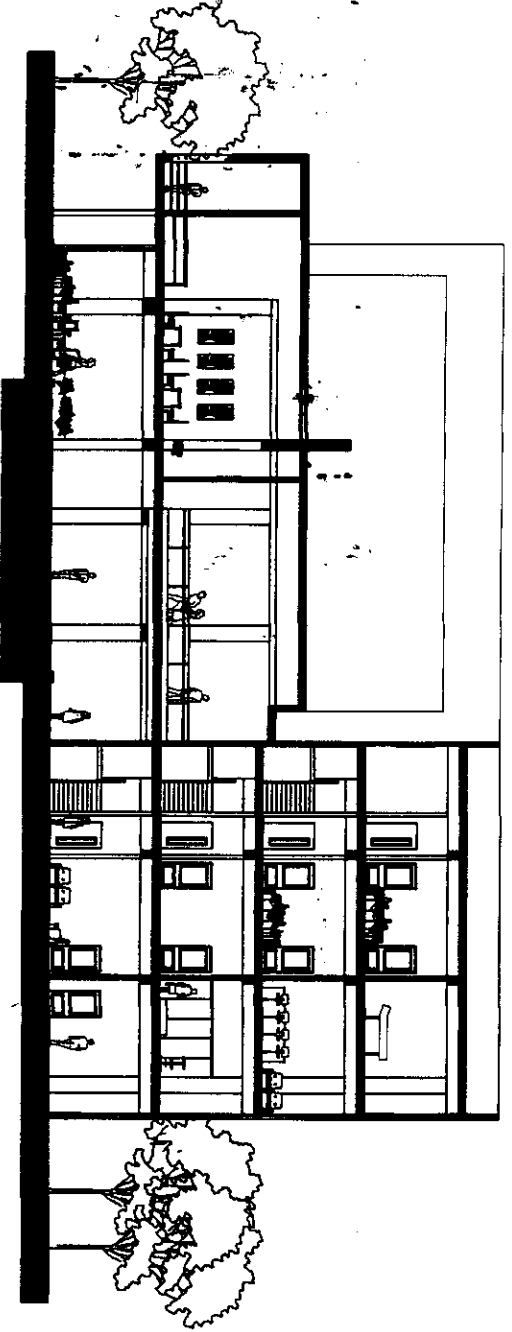
الواجهة الجنوبية الغربية



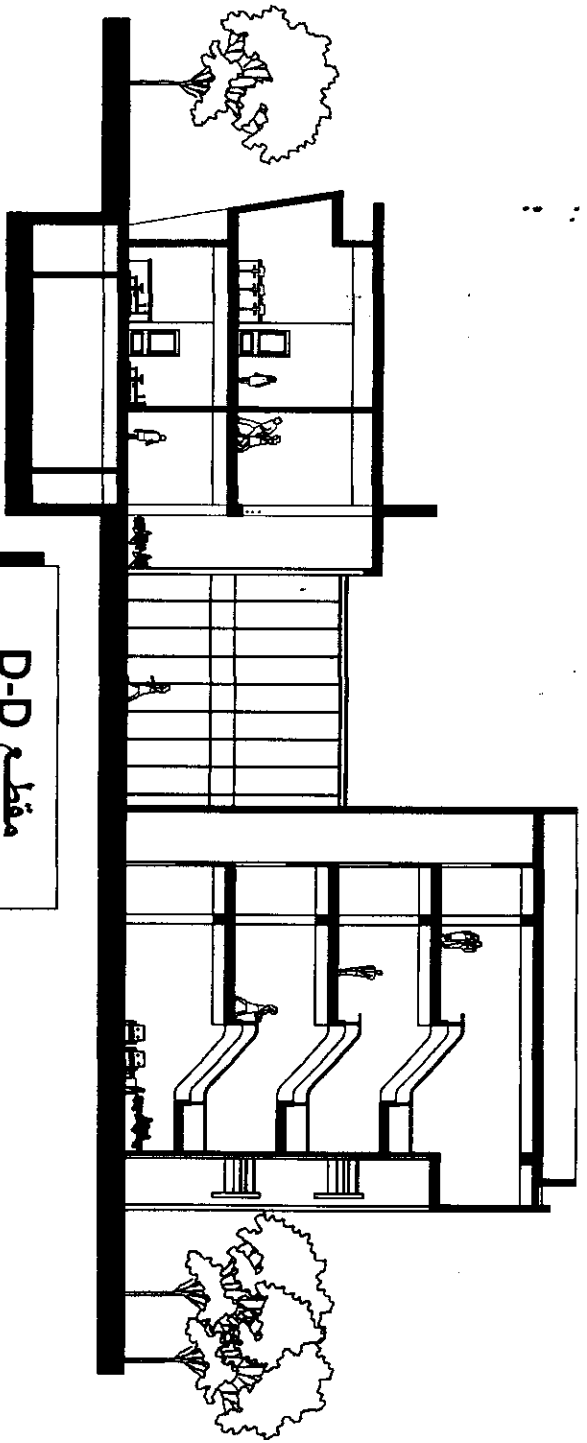


مقطع B-B

مقطع C-C



مقطع A-A



مقطع D-D