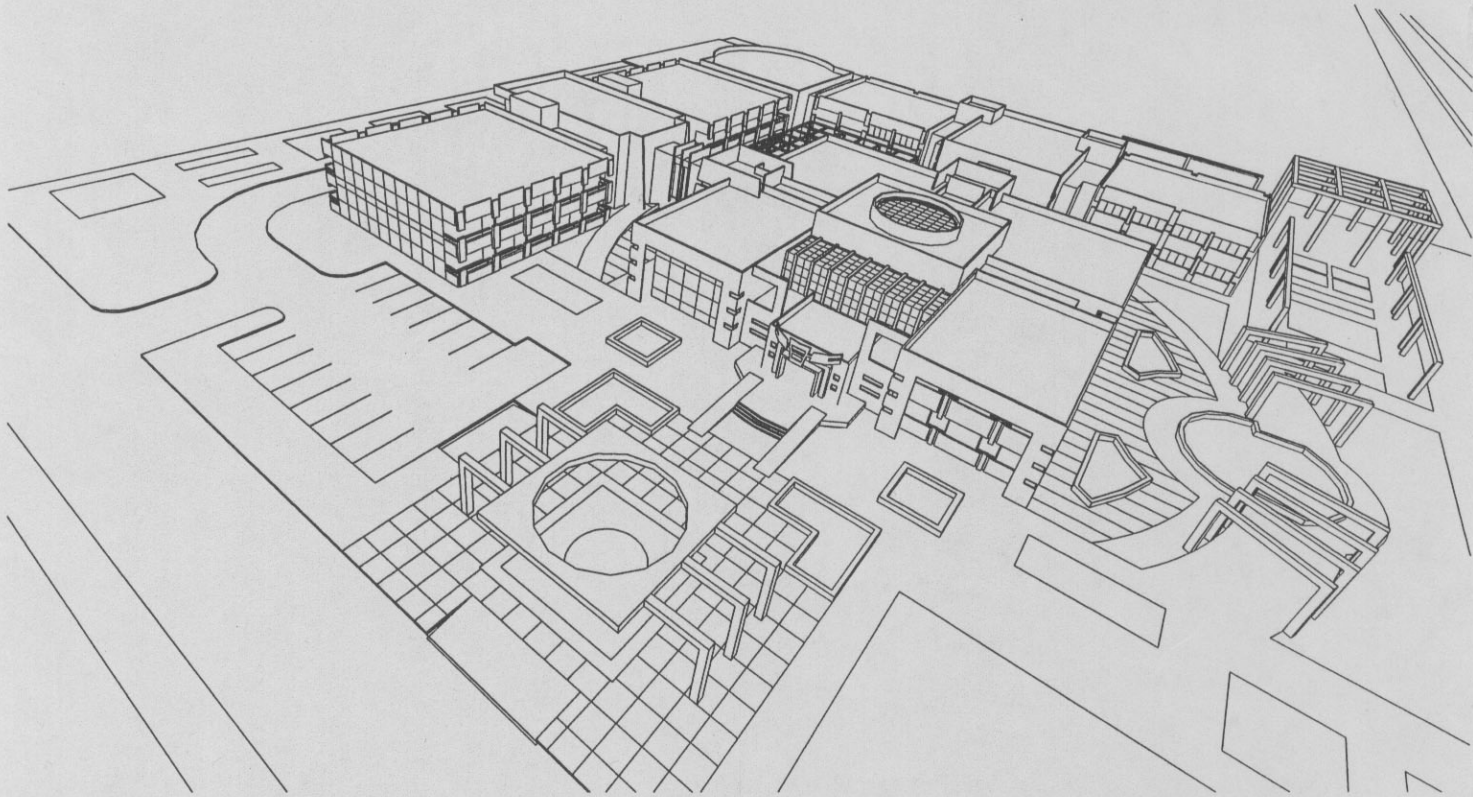


مركز تاهيل مهني للمعوقين حركيا

دراسة اعدت لنيل درجة البكالوريوس في الهندسة المعمارية

دورة شباط ٢٠٠٢



تقديم الطالبة: لمى معتاد

بدائية

عندما نشأ المهندس المعماري نشأ كفنان ... يداعب الخطوط
ويسخرها في خدمة أفكاره أما الإنسان فهو يحتاج إلى الخطوط لتأمين
راحته النفسية قبل كل شيء وما أروع أن تجتمع صفة الإنسان بالفنان.
وربما مع هذا المبدأ (السهل - الممتع) يمكن تقسيم منهجية سليمة
ليقوم المهندس المعماري بخلق كتلة تؤمن المتطلبات الإنسانية لأشد الناس
حاجة لها.

فالإنسان المعاق هو أشد الكائنات حاجة للإحساس بأنه إنسان
ناجح بكل المقاييس وهنا يكمن دور المصمم في إيجاد فراغ معماري
يساعد المعاق على التفكير بهذه الطريقة وزرع الأمل بشخصيته .
فالجانب الإنساني في المشروع المقدم كانت له الأولوية من حيث
بساطة المسقط المعماري ووضوحه وتخلل الطبيعة بالمبنى. لذلك الضوء
واللون الأخضر كانا عنصرا مهما لتقديم هذا الإحساس.

لمحة تاريخية عن النظرة إلى الإعاقة :

اختلفت النظرة إلى الإعاقة منذ القدم باختلاف الأنظمة الاجتماعية للجماعات الإنسانية المختلفة فنظرة أثينا للإعاقة نظرة رثاء وازدراء وكان سقراط يرى بأن قيمة كل شيء تقدر بصلاحيته لأداء وظيفته على الوجه الأكمل ويرى أفلاطون أن المعوقين ضرر بالدولة ووجودهم يعيق قيام الدولة بوظيفتها أما في اسبرطه «مدينة يونانية» فلم يكن يصلح بين أبنائها الضعيف أو المريض أو ذو العاهة وكان القانون ينص على التخلص من الأطفال المعاقين عن طريق تعرضهم للبرد القارس أو إلقائهم في نهر أورناس.

عندما انتشرت المسيحية عملت على نشر الرحمة والمحبة بين الناس وأصبح المعوقون موضع شفقة ورحمة من قبل الناس وتبدلت النظرة إلى نظرة عطف ورعاية تجاه هؤلاء.

أما في الشرق فكانت النظرة مزدوجة رثاء من جهة وتقديس من جهة أخرى للاعتقاد بصللة هذه الفئات بالقوة الإلهية.

في فرنسا بدا الاهتمام بالمعوقين في القرن الثامن عشر بذوي العاهات الحسية أولا ومن ثم غيرهم وتم إنشاء مدارس للمتخلفين عقليا وتلاها مدارس أخرى عديدة.

في عالمنا العربي نشأت الاهتمامات بالرعاية الاجتماعية على أيدي متطوعين بدافع إنساني لتقديم الدعم والمساعدة للمحتاجين.

أما قطاع المعوقين فلا زالت الخدمات فيه غير كافية ولا تغطي النسبة المئوية لهؤلاء من ضمن أفراد المجتمع.

الموقع :

تقع الأرض المخصصة لإقامة المشروع في أشرفية صحنايا وهي على اتصال مباشر مع الأتوستراد الذي يربط دمشق بدرعا الذي يحيطها من الجنوب الشرقي ومن الجنوب الغربي شارع فرعي.

الأرض محاطة بأراضي خالية تعود للأملاك العامة . المنطقة السكنية المواجهة لأرض المشروع هي منطقة سكنية حديثة شيدت بموجب المخطط التنظيمي الخاصة بمنطقة الأشرفية وتتميز المنطقة بهدوئها ونقاء هوائها ووجود حزام أخضر محيط بها .

هدف المشروع :

تأمين حيز سكني إنساني لاستيعاب المعاقين وتقريب الجو الداخلي للمبنى قدر الإمكان إلى جو السكن الخاص مع الوصول قدر الإمكان إلى علاقات اجتماعية سليمة وذلك بخلق فراغات معمارية تحدث بعض النشاطات الجماعية « طعام مشترك - معيشة مشتركة - عمل مشترك - أركان جلوس » مع تأمين التعايش بين أفراد المكان وقد تم إيجاد عدة أبهاء بفراغات مريحة وواجهات زجاجية كي يتفاعل الداخل مع الخارج بيئياً وتأمين رؤية اللون الأخضر إلى كل أقسام المبنى.

توجيه المعوق إلى الأعمال المهنية المناسبة له والتي يمكنه القيام بها والتي تؤدي إلى اعتماده على نفسه عند خروجه من مركز التأهيل .
الاهتمام بالوضع الصحي للمعاق وتقديم العلاج المناسب .

والمشروع ككل يؤمن بيئة مبنية محيطية بالمعوق تمكنه من التغلب على الحواجز الفيزيائية والنفسية التي تحد من قدراته في الاعتماد على نفسه .

منهجية العمل :

إن مجمل الخصائص المميزة للمبنى تتجلى بالملامح البسيطة للمسقط المعماري والتصميم بأساس منطقي يأخذ بالحسبان كل الاعتبارات المتعلقة بتأمين الراحة وسهولة الانتقال بين عناصر المشروع وكل المتطلبات الخاصة بالمعوقين .
يستقبل المركز المعوقين جسديا من سن الرابعة عشر فما فوق باستيعاب ١٢٠ شخص ٨٠ منهم مقيمين و ٤٠ زوار . وتتراوح فترة التأهيل بين سنة إلى سنتين حسب نوع الاختصاص .

برنامج المشروع :

❖ قسم الدخول والاستعلامات:

مدخل مرتبط مع قسم السكن وقسم التأهيل المهني وأركان جلوس واستعلامات .

❖ قسم التدريب والتأهيل المهني:

يتولى تدريب المعوقين على مهن تتناسب مع القدرات الجسدية والنفسية لديهم ويتضمن هذا القسم :

- ١- حرفة القش والخيزران بمساحة ١٢٥ م^٢
 - ٢- حرفة التريكو والحياسة بمساحة ٦٥ م^٢
 - ٣- تعليم الآلة الكاتبة بمساحة ٦٥ م^٢
 - ٤- تعليم الخياطة بمساحة ١٢٥ م^٢
 - ٥- حرفة الصناعات الخزفية بمساحة ٢١٢٥ م^٢
 - ٦- حرفة البسط والسجاد اليدوي بمساحة ٢١٢٥ م^٢
 - ٧- إصلاح الساعات وتجميعها بمساحة ٦٥ م^٢
 - ٨- تعليم الحاسب بمساحة ٦٥ م^٢
 - ٩- حرفة الأشغال الخشبية واليدوية بمساحة ٢١٢٥ م^٢
 - ١٠- حرفة الصناعات الجلدية بمساحة ٢١٢٥ م^٢
- يلحق بالورشات مستودعات خاصة ومشالح وغرف للأساتذة .

❖ قسم التسويق والتشغيل:

يتولى تشغيل المعاقين الذين أنهو تدريبهم في المركز في ورش محمية تؤمن لهم كافة الظروف المناسبة لممارسة المهن التي تدربو عليها وتسويق انتاجهم ويحوي القسم ما يلي:

١- ورشات بمساحة ٢م١٠٠ للورشة الواحدة .

٢- قاعات قابلة للتقسيم بمساحة ٢م٢٠٠ للقاعة.

٣- مشالغ خاصة ومستودعات.

٤- صالة عرض وبيع بمساحة ٢م١٣٠

٥- صالة بيع في المدينة.

❖ قسم السكن :

يتولى تأمين الإقامة لـ ٨٠ معوق من الجنسين ويحوي على قسمين قسم

للذكور وآخر للإناث ويحوي كل قسم على :

١-٢٠ غرفة بسريرين ويلحق بكل غرفة حمام خاص.

٢-قاعة معيشة مشتركة.

٣-غرفة للمشرف والمناوبة الليلية.

٤- غرفة بياضات.

❖ قسم الرعاية والعلاج :

يتولى تقديم خدمات التأهيل الطبي والنفسي ويحوي :

١-غرفة الطبيب المعالجة مع كشف وممرضة ٢م٣٠ .

٢- صالة علاج فيزيائي بمساحة ٢م٦٠ تضمن أجهزة للمعالجة الحركية «

متوازي المشي - الأدرج - دراجة ثابتة مع ركن للتدليك والمساج.

٣- صالة علاج كهربائي بمساحة ٢م٦٠

٤- صالة العلاج المائي بمساحة ٦٠م٢ وتقسم إلى عدة مغاطس مع مشالغ

وحمام.

٥- غرفة الطبيب النفسي .

٦- وحدة التصوير الشعاعي ملحقة بها غرفة تحميم.

٧- وحدة التحاليل التي تحوي على ركن لأخذ العينات والمخبر.

٨- دورات مياه

٩- صيدلية

١٠- مستودع أدوات وبياضات.

❖ القسم الإداري: يتضمن مايلي :

- ١- غرفة مدير المركز + سكرتاريا + اجتماعات ٢٧٠م
- ٢- غرفة معاون المدير.
- ٣- غرف إدارية (ديوان - آلة كاتبة - محاسب - مبيعات - أمين مستودع).
- ٤- مقسم هاتف ٢١٥م
- ٥- استراحة موظفين ٢٣٠م
- ٦- غرف أساتذة ومشرفين .
- ٧- دورات مياه.

❖ قسم النشاطات والترفيه :

- ١- مطعم مركزي يتسع لـ ١٣٠ شخص مع الخدمات اللازمة.
- ٢- كافيتريا تتسع لـ ٦٠ شخص مع خدماتها.
- ٣- قاعة متعددة الاستعمالات تتسع لـ ١٣٠ شخص.
- ٤- مكتبة تتسع لـ ٦٠ شخص.
- ٥- قاعة ألعاب هادئة.
- ٦- صالة للتلفزيون والفيديو
- ٧- قاعة موسيقى
- ٨- مقهى انترنت.

❖ قسم الخدمات :

- ١- مطبخ عام ٢٥٠م
- ٢- مستودع للأغذية + البرادات
- ٣- قسم الغسيل والكوي.
- ٤- فراغات التدفئة والتكييف.
- ٥- مستودع حفظ الأثاث.
- ٦- تصليح الأجهزة الخاصة بالمعاقين.
- ٧- غرفة عمال صيانة.
- ٨- خزانات ماء ووقود ومولد كهربائي وغرفة لوحات.

الطابق الأدنى :

يحتوي هذا الطابق الفعاليات التالية:

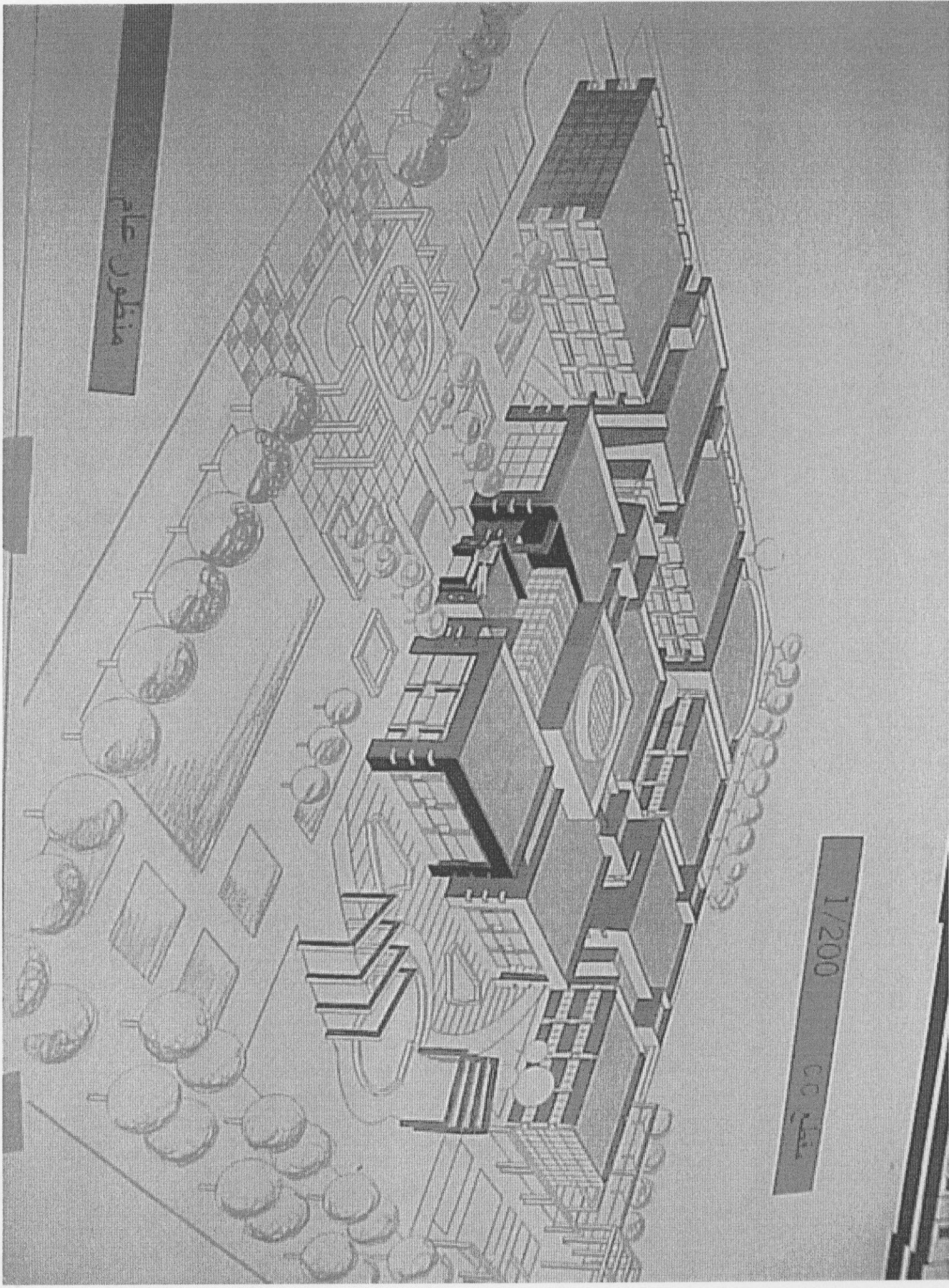
بهو الدخول الرئيسي وهو على صالة مباشرة بالقاعة متعددة الاستعمالات والكافيتريا، يتفرع منه 3/ محاور . المحور الأول وهو المقابل للمدخل يؤدي إلى البهو الثانوي الخاص بقسم التأهيل المهني الذي يحتوي الورشات والقاعة التدريسية. المحور الثاني إلى يسار الدخول وهو يؤدي إلى البهو الثانوي الخاص بقسم السكن الذي يحتوي قسم إقامة للإناث. والمحور الثالث إلى يمين الدخول وهو يؤدي إلى قسم العلاج. ويقع المطعم المركزي بين قسمي السكن والتأهيل المهني.

الطابق الأول :

يضم هذا الطابق المكاتب الخاصة بالقسم الإداري والقسم الخاص بسكن الذكور وقسم التشغيل والتسويق وترتبط هذه الأقسام ببعض الفعاليات الترفيهية والمكتبة .

مسقط القبو :

يمكن الوصول إلى القبو عن طريق بطارية خدمة في القسم السكني وعن طريق بطارية الخدمة الخاصة لربط المطبخ بالمطعم ويحتوي القبو على المطبخ المركزي وخدماته وقسم الغسيل والكوي والخدمات الفنية والتقنية.

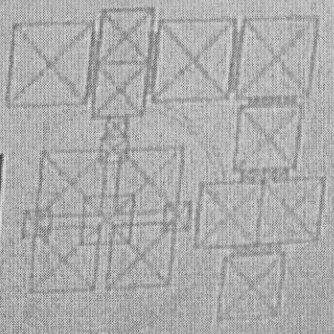


منظور عام

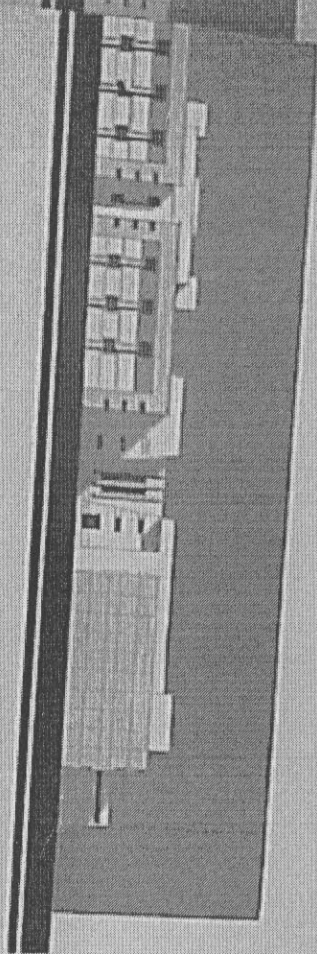
1/200
CC



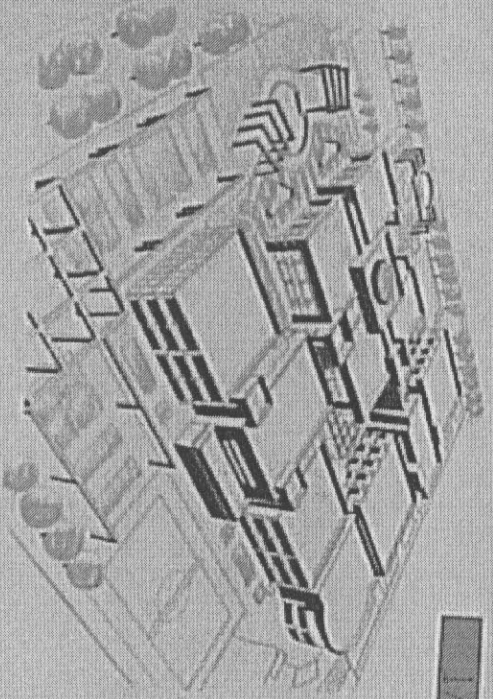
1/200 3م 3م 2م



3م 3م 2م



1/200 2م 2م 2م



1/500 3م 3م 2م

