

الجمهورية العربية السورية  
جامعة دمشق  
كلية الهندسة المعمارية

# مشروع مركز تجاري إداري ترفيهي (مرآب نميري القصر العدلي)

إشراف  
د.م. عمر قوتلي  
د.م. أنور غيث

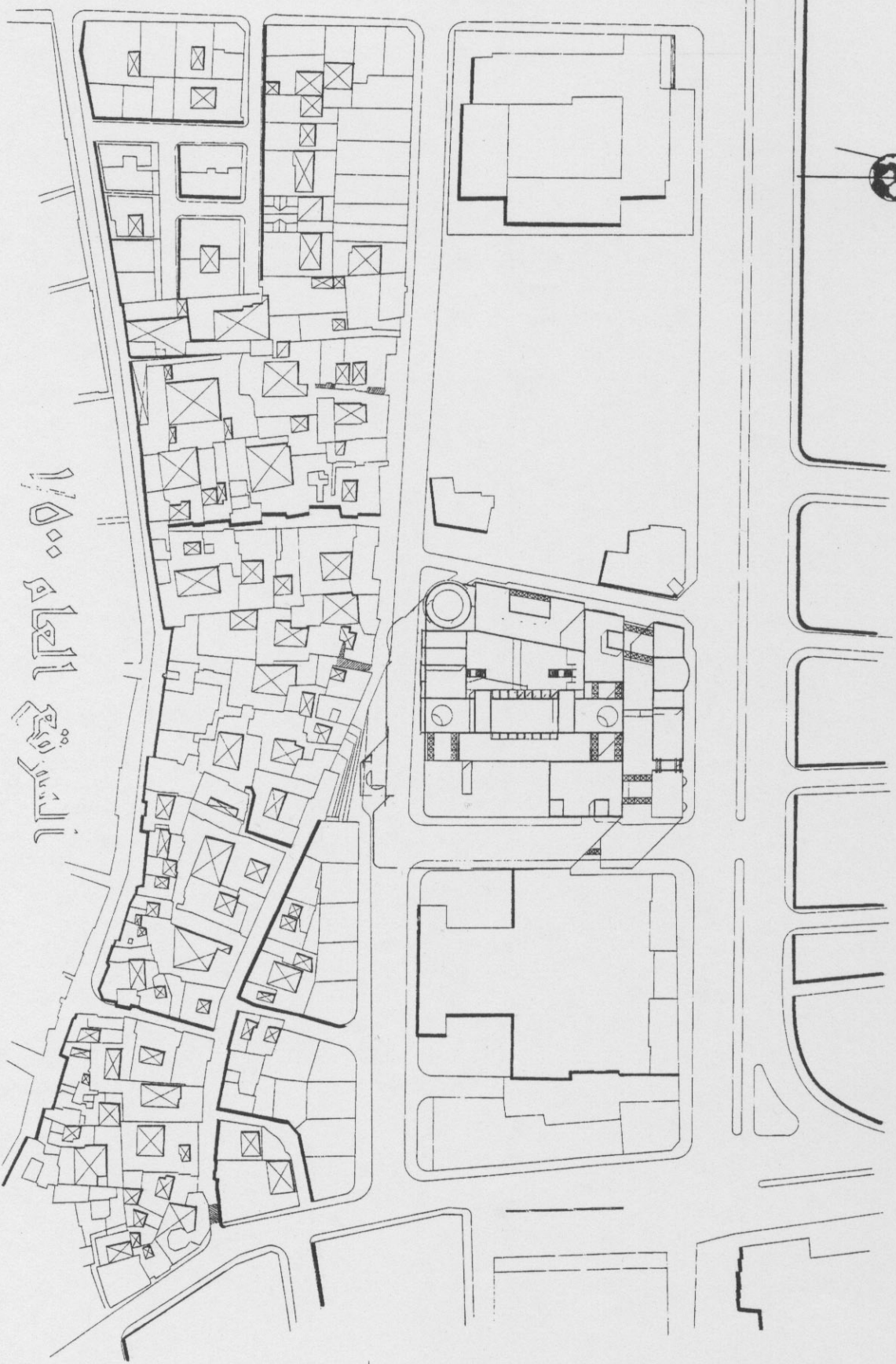
تقديم  
أحمد السيد أحمد  
ياسر العلي

دراسة أعدت لنيل شهادة البكالوريوس في الهندسة المعمارية

لعام ١٩٩٩

١٠٠  
١٠٠

١٠٠



الشارع  
١٠٠



# مشروع مرآب جوار القصر العدلي مركز تجاري إداري ترفيهي

## مقدمة :

تعتبر التجارة من العصور القديمة المحرك الأساسي في تطور المجتمعات وتعاونها وهذا طبعاً نتيجة للتعامل التجاري الذي أخذ أشكالاً مختلفة عبر العصور ونظراً للدور الفعال الذي تلعبه التجارة في مجتمعنا المعاصر باعتبارها الشريان الرئيسي في تطور الاقتصاد الوطني كان لابد لنا ان السير في ركب التطور التجاري العالمي بتتسيط التجارة ورعايتها انطلاقاً من أهميتها وحاجتنا الملحة لمثل هذه الأبنية التجارية التي تؤمن لنا اتصالات خارجية مع الدول المتقدمة وهي بالتالي تساعد في مواكبة التطور العالمي في مختلف المجالات وانطلاقاً من هذا المبدأ كان لابد من اختيار مواقع ملائمة لمثل هذه الأبنية لكي تقوم بوظائفها على أكمل وجه. ولا تكتمل هذه الأبنية خاصة إذا رافقتها فعاليات إدارية من مكاتب وشركات إدارية إلا إذا تم تفعيلها بوظائف سياحية ترفيهية كالمطاعم والكافيتريات وصالات الألعاب .

# مشروع مرآب جوار القصر العدلي

## مركز تجاري إداري ترفيهي

### نظام عمل الموقع :

تقع أرض المشروع في موقع ذو أهمية خاصة بالنسبة لمدينة دمشق فجغرافياً هو قريب من مركز المدينة وتاريخياً هو ذو أهمية لوجود أبنية تاريخية محيطة وذلك في المحيط القريب والبعيد فهناك دمشق القديمة والقلعة والقصر العدلي ومنزل فخري البارودي بالإضافة لجامع الشاذلية ومباني صدر من بعضها قرارات سياسية هامة تتعلق بالاستقلال وكذلك يقابله نسيج سكني قديم على جانب شارع فخري البارودي. ويعطي هذا الشارع بالإضافة لشارع النصر الذين يقع المشروع بينهما أهمية حيث أن فيهما حركة محورية رئيسية بالنسبة للمدينة بشكل عام وكذلك احتوائها على فعاليات مزدحمة تجارية - سياحية - إدارية .

بالنسبة لعمل الموقع العمل حالياً : فهو مستخدم كمرآب عشوائي للسيارات حيث يتسع لـ ٨٠ سيارة تقريباً بالإضافة لعدد من المحلات التجارية (٨-١٠) محلات ذات

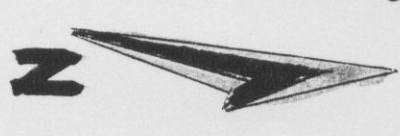
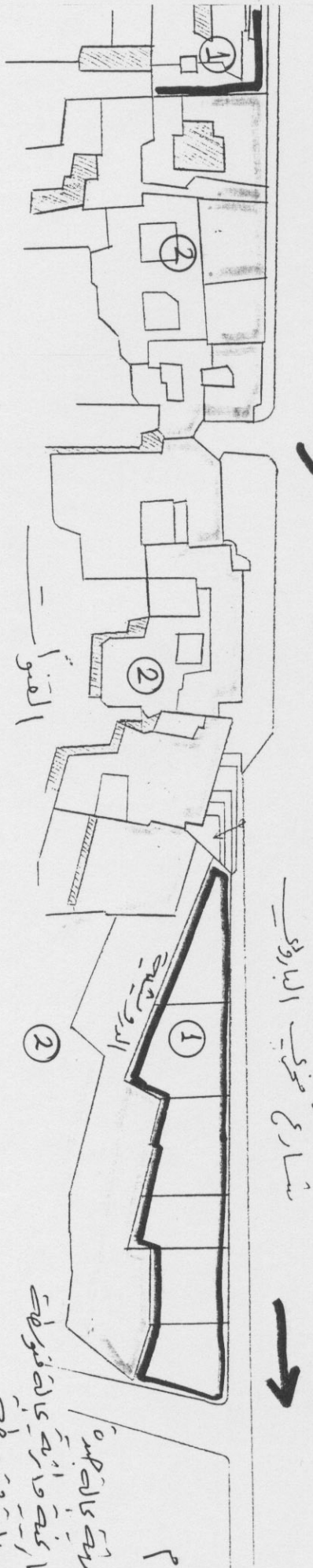
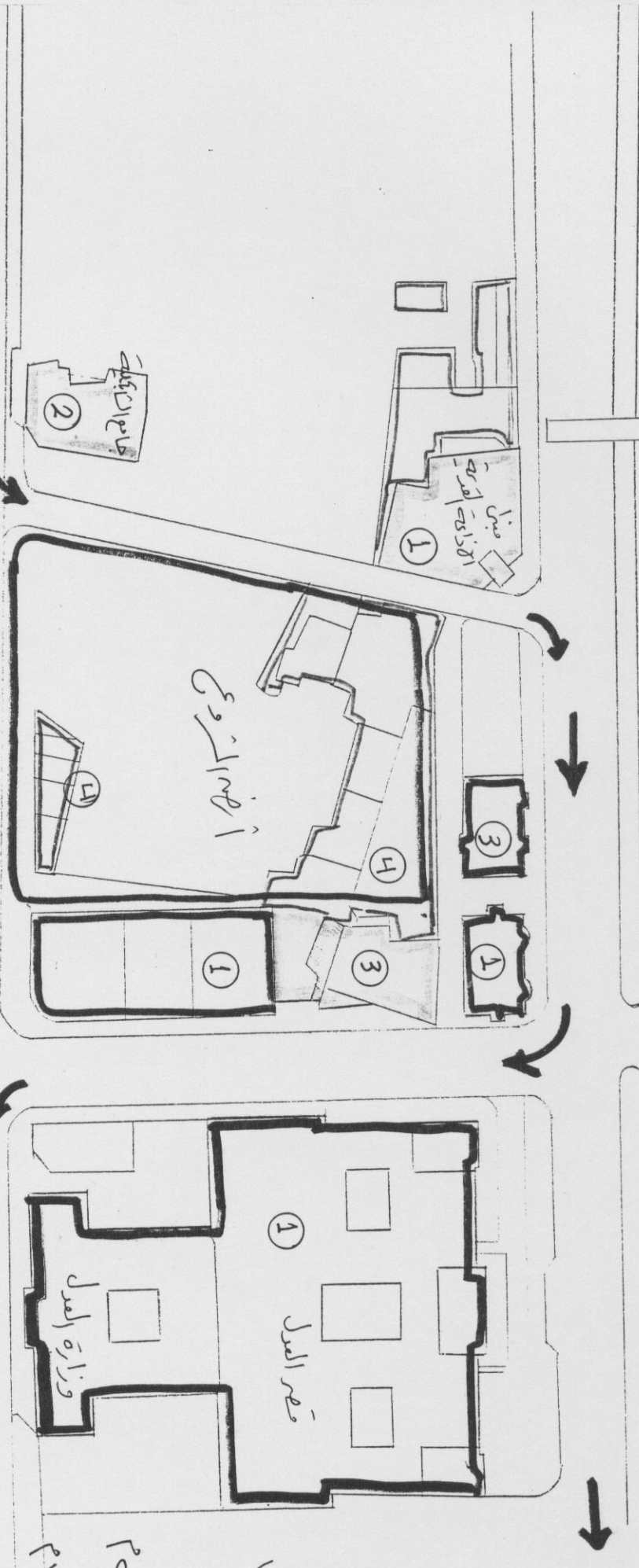
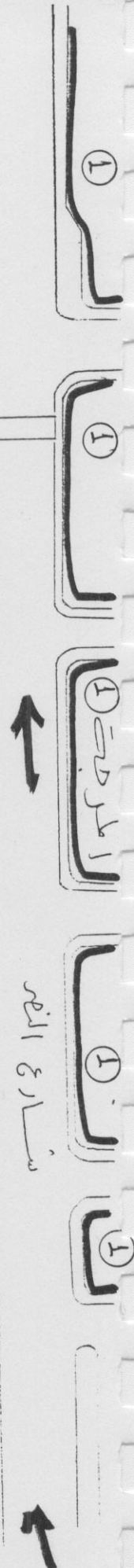
حالة فيزيائية ومعمارية سيئة — ومقهى شعبي ذو مستوى متواضع يحوي ركن صيفي مغطى بالقصب وركن شتوي وفيه شجرة تكاد تكون الوحيدة في المنطقة كلها.

أما الأبنية المحيطة فهي ذات طابع تجاري - سياحي - إداري - ديني (محلات تجارية - فنادق - مكاتب - مساجد...)

أما العناصر المهمة في الموقع والتي يجب مراعاة تثبيتها هي: المباني المحيطة كلها تقريبا باستثناء المحلات التجارية (٨-١٠) محلات ذات الحالة السيئة أصلا . وكذلك المقهى الشعبي مع الأخذ بعين الاعتبار في التصميم بديل نظرا للحاجة الاجتماعية الترفيهية للمنطقة . وكذلك إزالة الأبنية التي هي بحالة سيئة .

## احتياجات الموقع :

- ١- مراعاة للبيئة بمختلف عناصر وخصوصاً وجود مناطق خضراء حيث تشكو المنطقة من نقص في هذا الأمر الهام .
- ٢- مرآب للسيارات يخدم الموقع على الأقل نظراً للحاجة الماسة كون الموقع بجوار المناطق القديمة من المدينة التي تكاد تخلو من هذه الخدمة وكذلك نظراً لنوع الفعاليات التي سنقترحها في هذا الموقع (تجارية - إدارية - ترفيهية) .
- ٣- بعض الخدمات الترفيهية كالمطاعم والكافيتريات نظراً لقلتها في الجوار القريب .
- ٤- محاور ربط للمشاة باتجاه (شمال - جنوب) وذلك للتخديم العام وتخديم المشروع نفسه .
- ٥- مساقية النسيج المعماري المحيط من حيث الارتفاعات سواءً من الجهة الشمالية (شارع النصر) حيث تبلغ الارتفاعات للأبنية فيه (٢٠م) أو من جهة الجنوب حيث شارع فخري البارودي حيث الارتفاعات حوالي (٨م) .



1 / 1000

الأبعاد =

20-18

10-8

15

10

7-0

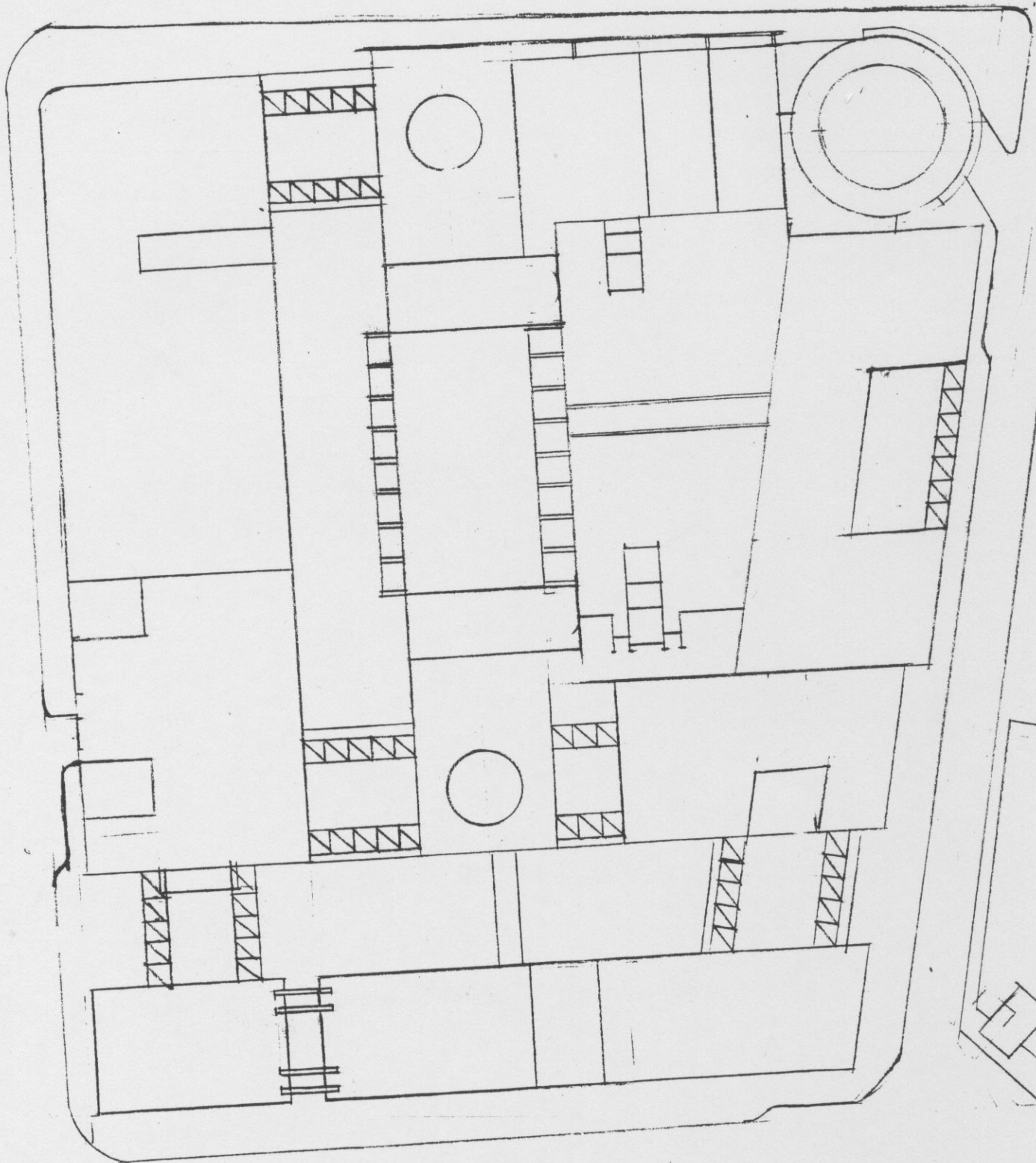
انصب حديدية بحالة جيدة

أبواب خشبية وأبواب حديدية بحالة جيدة

أبواب خشبية بحالة جيدة

أبواب خشبية بحالة جيدة

- 1
- 2
- 3
- 4



5000



# مسقط الطابق الأرضي :

١) محلات تجارية صغيرة بمساحة (٢م١٨) للمحل عدد (٣٥)

٢) محلات تجارية كبيرة بمساحة (٢م٣٦) للمحل عدد (١٣)

٣) صالة عرض مع مستودع بمساحة (٢م٤٤) عدد (١)

٤) كافيتيريا مع مستودع وركن تخزين بمساحة إجمالية

(٢م٤٠) عدد (١) .

٥) سوپر ماركت ممتدة على ٥ طوابق وتحوي :

- بهو دخول

- استعلامات

- جلسات

- مستودع

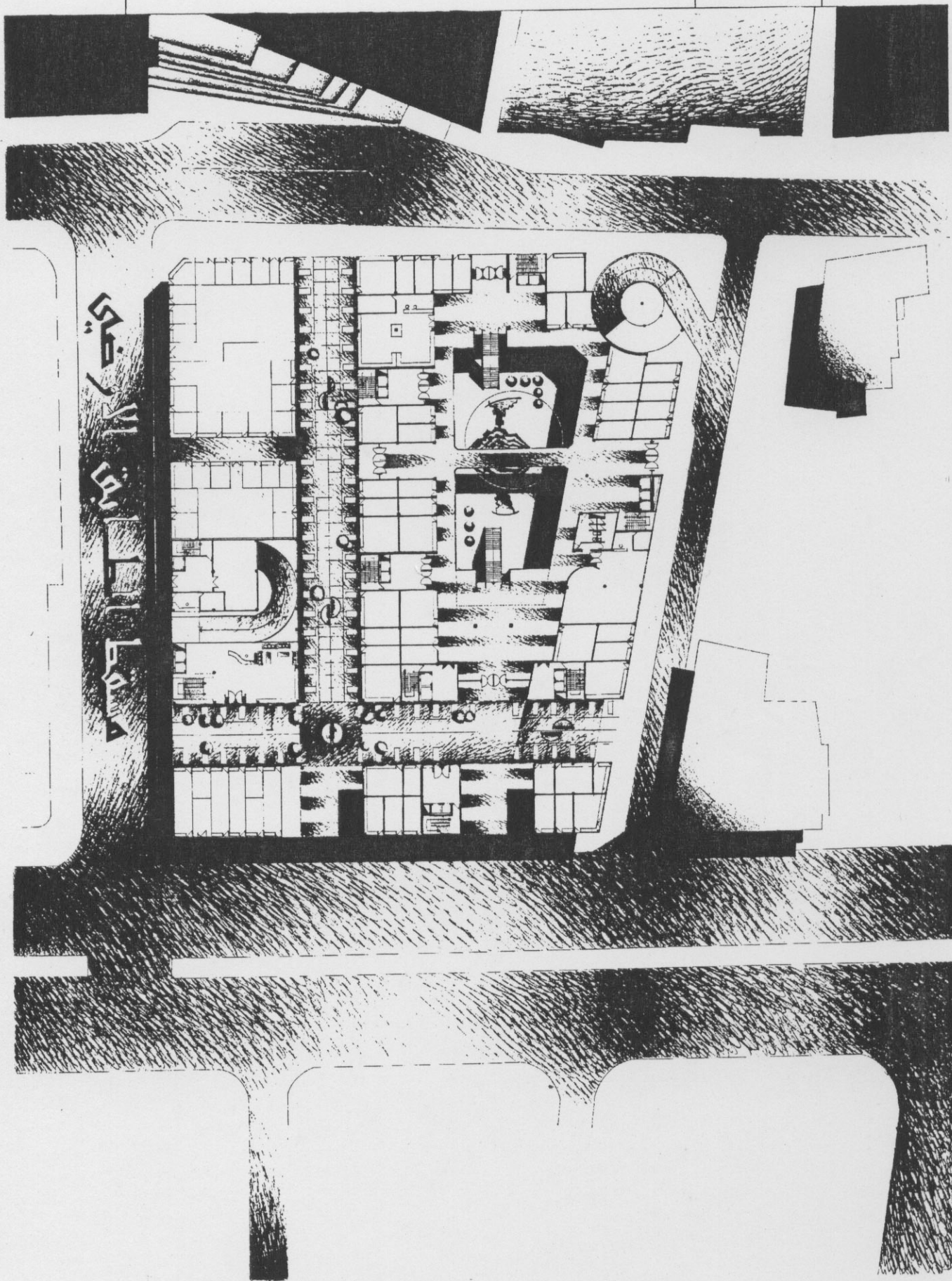
- عناصر الانتقال الشاقولي (مصاعد + أدراج)

للجمهور وللتخديم .

وذلك بمساحة إجمالية (٣٢٥)م٢ .

٦) خدمات صحية .

٧) عناصر الانتقال الشاقولي (مصاعد + أدراج) .



## مسقط الطابق الأول :

(١) سوبر ماركت + خدماتها بمساحة إجمالية ٦٤٠ م<sup>٢</sup> .

(٢) كافيتريا وتحوي :

- إدارة

- ركن تخديم

- مستودع

- خدمات صحية

بمساحة إجمالية (٢م<sup>٢</sup>١٢) .

(٣) كافيتريا وتحوي :

- مستودع

- ركن تخديم

بمساحة إجمالية (٢م<sup>٢</sup>٧٢) .

(٤) صالات بيع تجارية عدد /٥/ ويلحق بها ركن محاسبة +

إدارة + مستودع بمساحة إجمالية (٢م<sup>٢</sup> ١٤٤) للصالة

الواحدة .

(٥) صالات بيع تجارية عدد /٢/ ويلحق بها ركن محاسبة +

إدارة + مستودع بمساحة (٢م<sup>٢</sup> ٣٦٠) للصالة الواحدة .

(٦) شركة تجارية بمساحة (٢م<sup>٢</sup>١٤٤) عدد (١) .

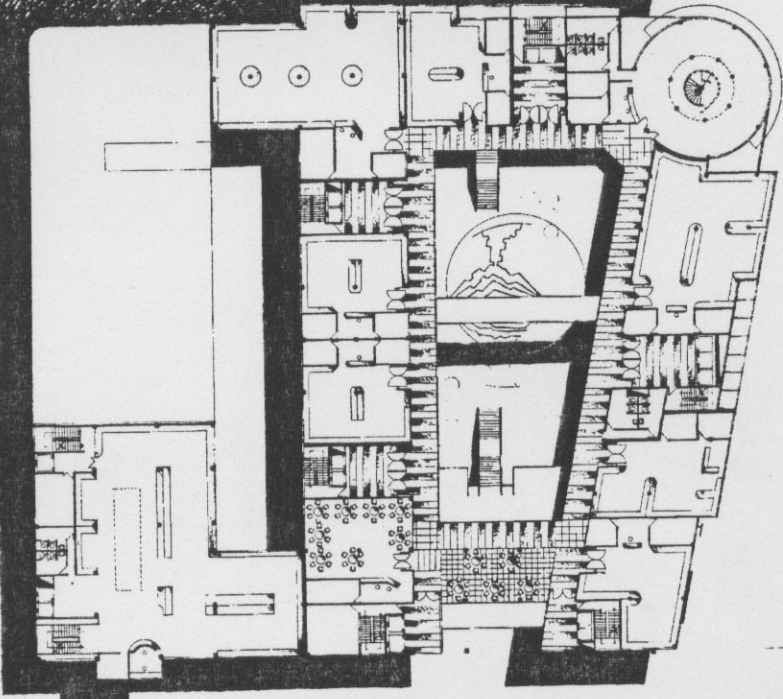
(٧) شركة تجارية بمساحة (٢م<sup>٢</sup>١٦) عدد (١) .

(٨) خدمات صحية

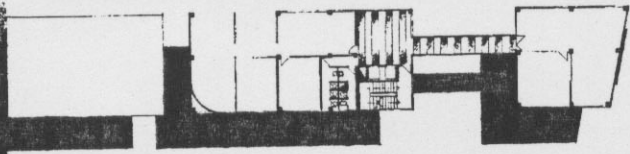
(٩) عناصر الانتقال الشاقولي (مصاعد + أدراج) .



موقع تخطيطي 1/500

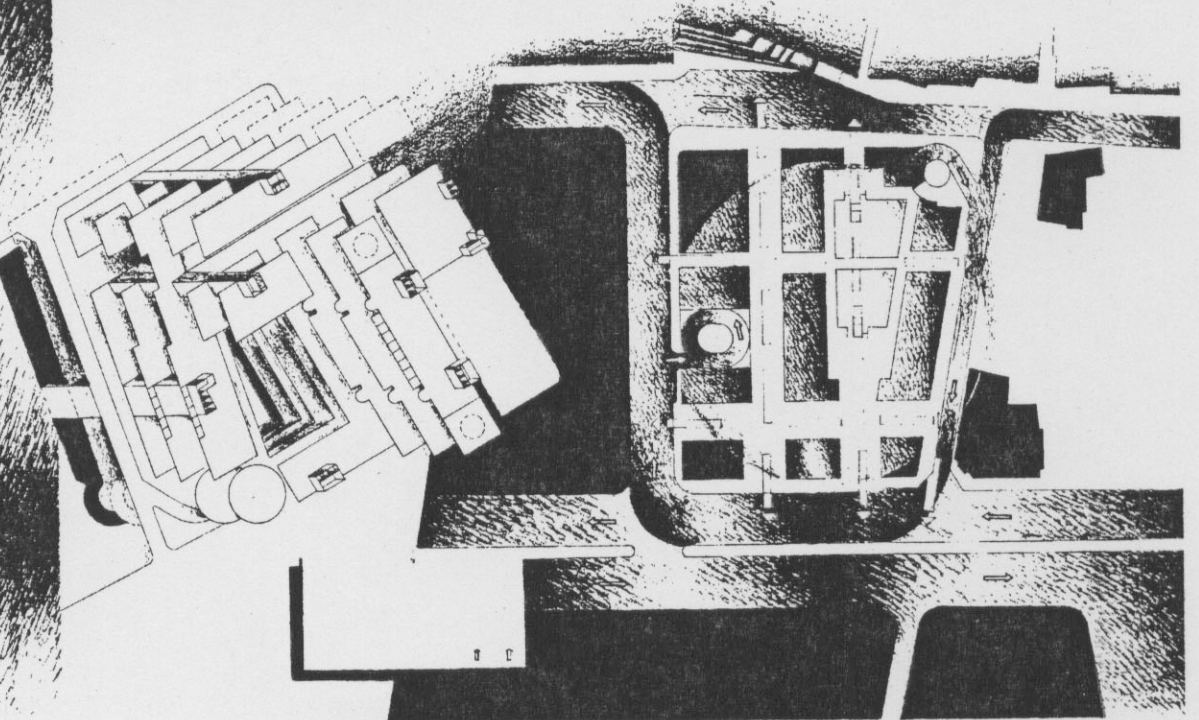


مسقط الحادي عشر والأول



1/500

مخطط تخطيطي



## مسقط الطابق الثاني :

(١) سوپر ماركت مع خدماتها بمساحة إجمالية ( ٢م ٦٤٠ )

(٢) مكاتب بمساحة (٢م٣٦) عدد (٢١)

(٣) مكاتب بمساحة (٢م٥٠) عدد (٢)

(٤) مكاتب بمساحة (٢م٧٢) عدد (٢)

(٥) شركة إدارية بمساحة ( ٢م٢١٦ ) عدد (٢) .

(٦) شركة إدارية بمساحة (٢م١٠٨) عدد (٢) .

(٧) شركة إدارية بمساحة (٢م ١٤٤) عدد(٢)

(٨) شركة إدارية بمساحة (٢م١٨٠) .

(٩) كافيتيريا وتحوي مستودع + ركن تخديم بمساحة إجمالية

(٢م٢١٢)

(١٠) كافيتيريا وتحوي مستودع + ركن تخديم بمساحة إجمالية

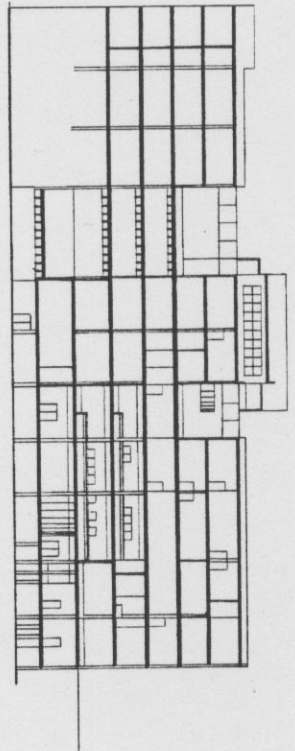
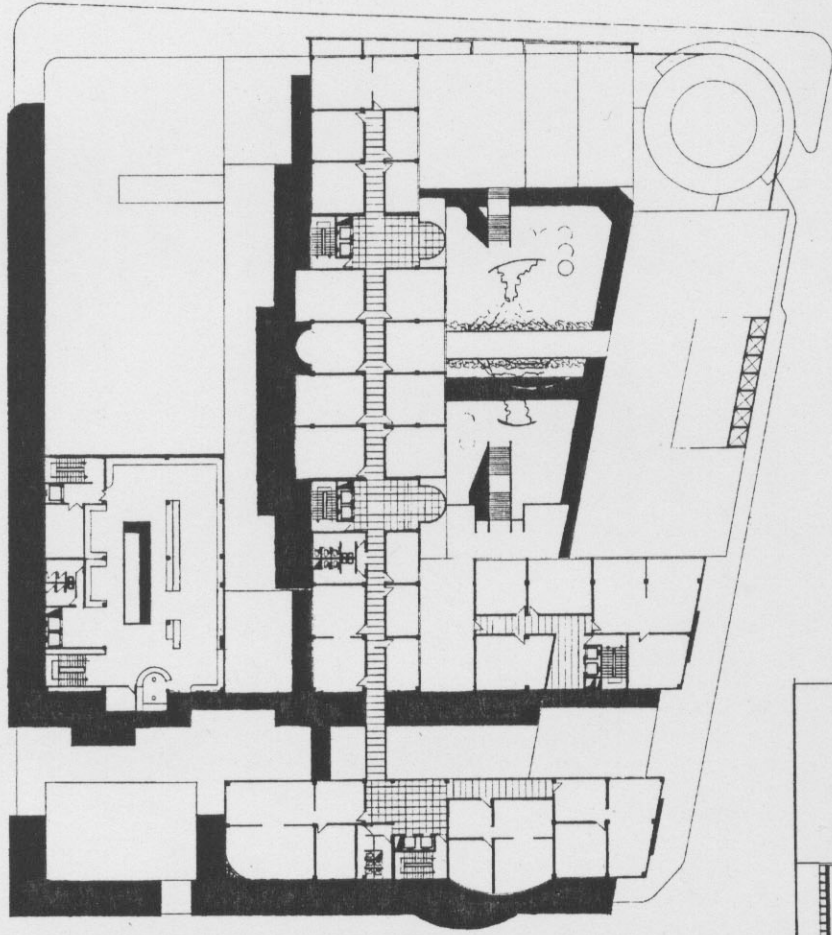
(٢م ١٤٤)

(١١) خدمات صحية .

(١٢) عناصر الإنتقال الشاقولي (مصاعد + أدراج)

## مسقط الطابق الثالث :

- ١) سوپر ماركت + خدماتها بمساحة إجمالية (٢م٥٤٠).
- ٢) شركة إدارية بمساحة (٢م٤٤) عدد (٣).
- ٣) شركة إدارية بمساحة (٢م١٨٠) عدد (١).
- ٤) مكاتب بمساحة (٢م١٨) عدد (٥).
- ٥) مكاتب بمساحة (٢م٣٦) عدد (١٠).
- ٦) مكاتب بمساحة (٢م٥٤) عدد (٥).
- ٧) مكاتب بمساحة (٢م٧٢) عدد (١).
- ٨) مكاتب بمساحة (٢م٩٠) عدد (١).
- ٩) خدمات صحية .
- ١٠) عناصر الانتقال الشاقولي (مصاعد + أدراج)

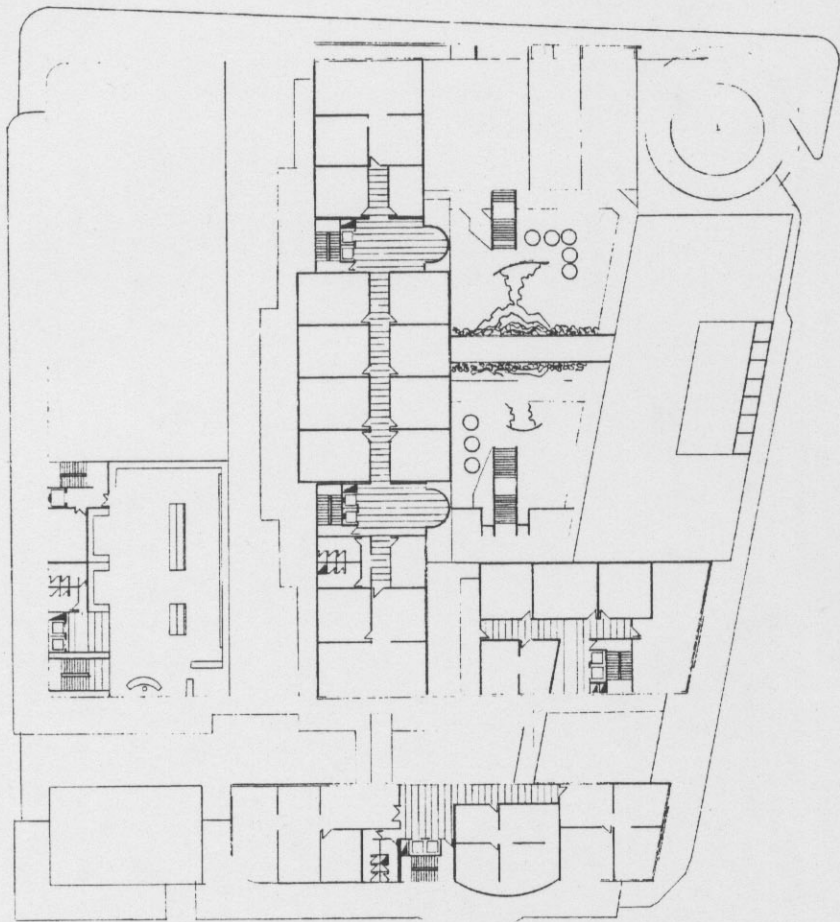


Handwritten notes or a signature in the top right corner of the page. The text is small and difficult to read, but appears to be a name or a set of initials.

## مسقط الطابق الرابع:

- (١) سويفر ماركت + خدماتها بمساحة إجمالية (٢م٥٤٠) .
- (٢) شركة إدارية بمساحة (٢م٤٤) عدد (٣) .
- (٣) شركة إدارية بمساحة (٢م١٨٠) عدد (٢) .
- (٤) مكاتب بمساحة (٢م٣٦) عدد (٨)
- (٥) مكاتب بمساحة (٢م٤٨) عدد (٥)
- (٦) مكاتب بمساحة (٢م١٠٨) عدد (١)
- (٧) خدمات صحية .
- (٨) عناصر الانتقال الشاقولي (مصاعد + أدراج)





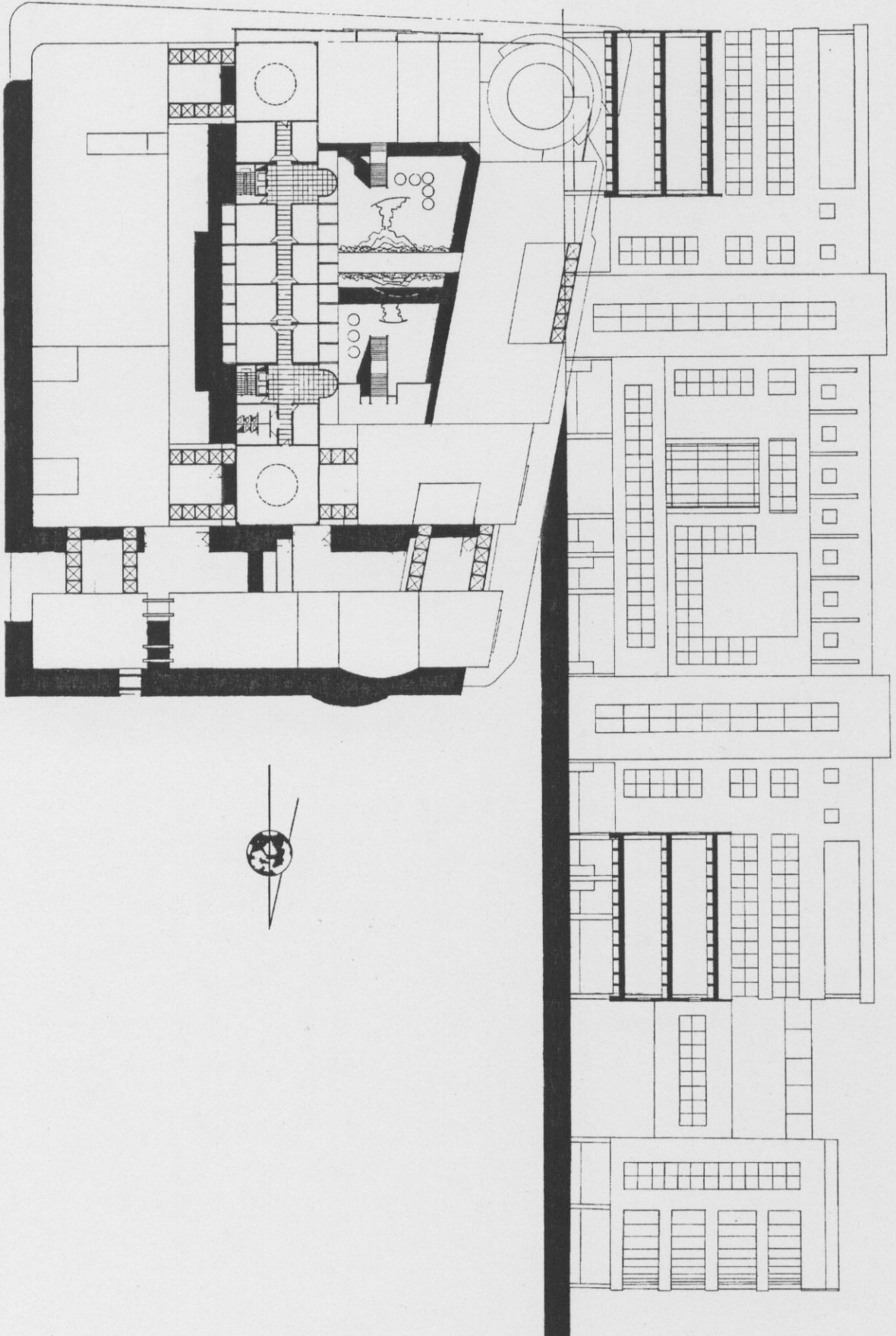
## الطابق الخامس :

- ١) مكاتب بمساحة (٢٣٦م) عدد (٥) .
- ٢) مكاتب بمساحة (٢١٨م) عدد (٦) .
- ٣) خدمات صحية .
- ٤) عناصر الإنتقال الشاقولي .

طابق ١

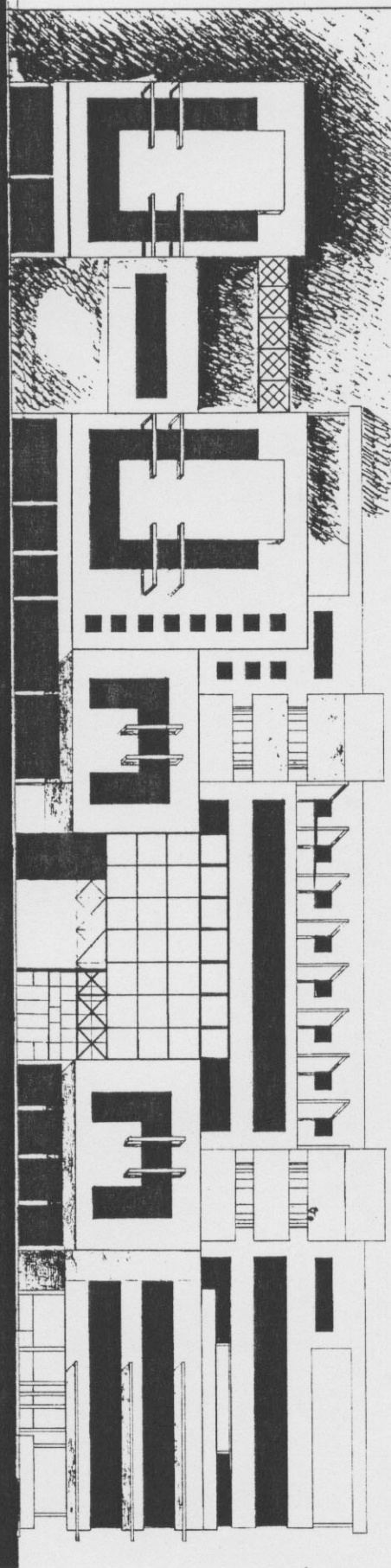


طابق ١  
مبنى  
مبنى

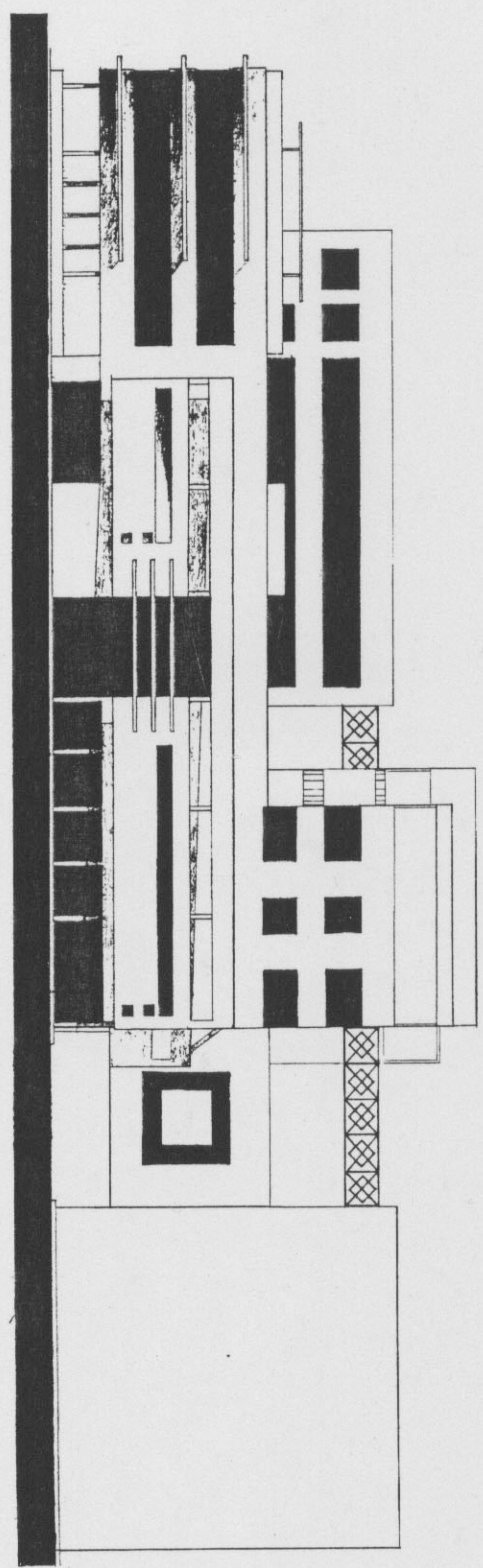


م

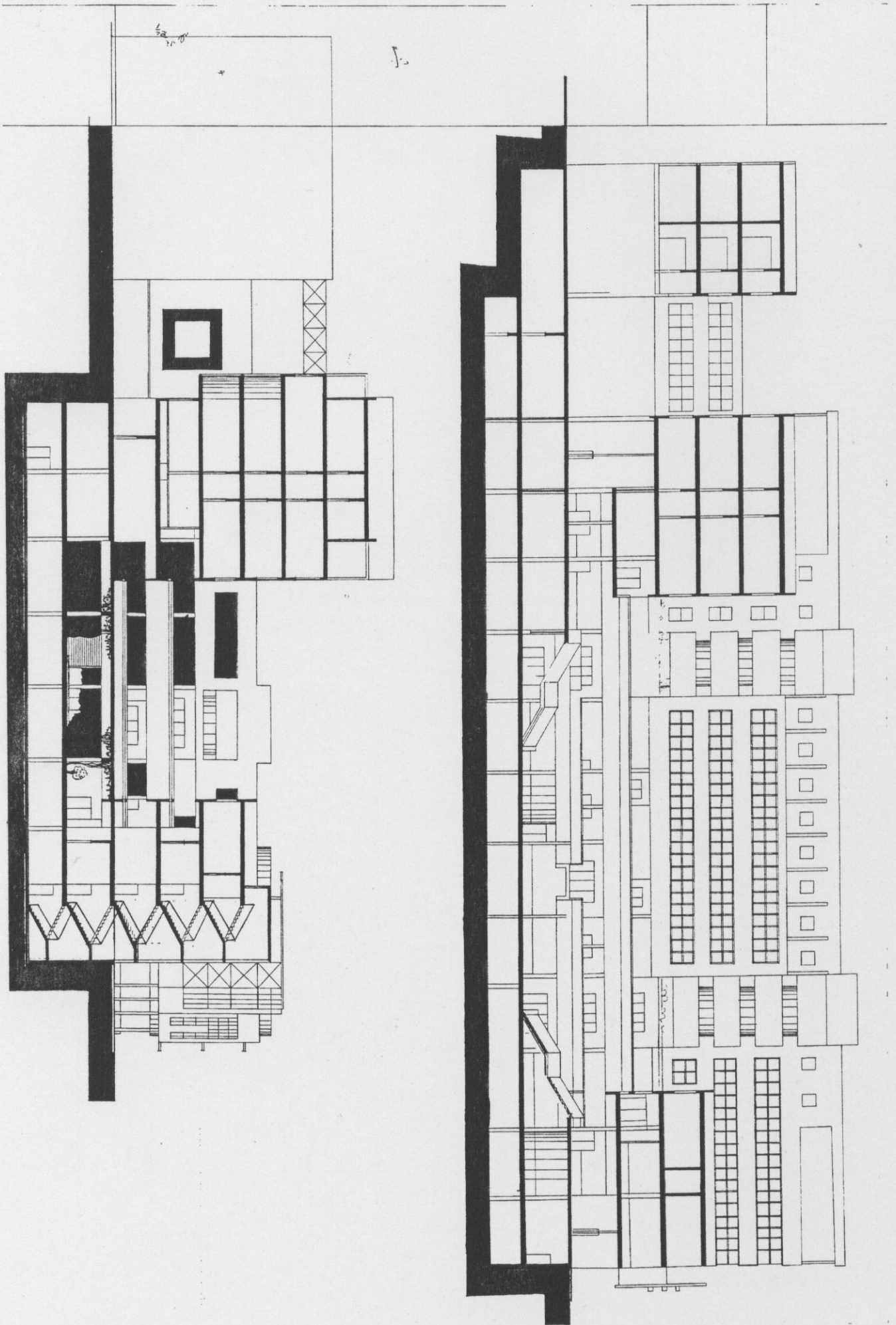
م



الجامعة القرظية  
١٠٠/١



الجامعة القرظية  
١٠٠/١



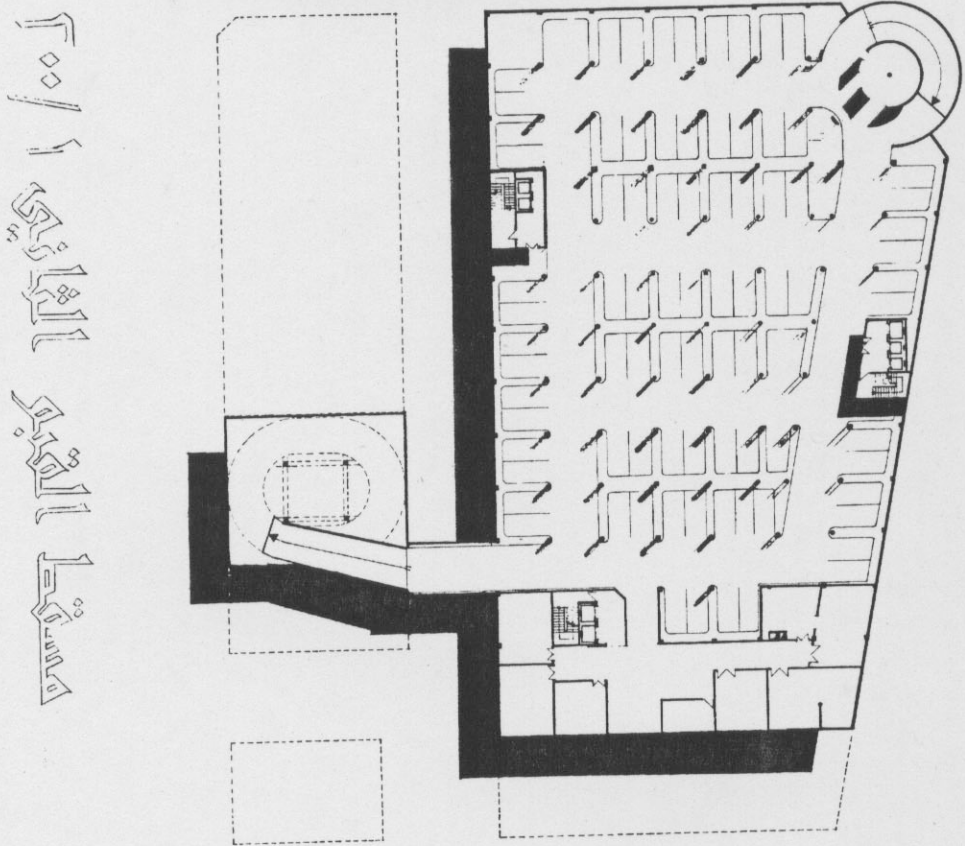
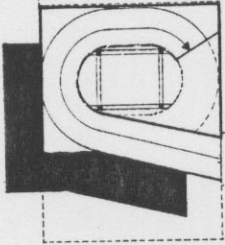
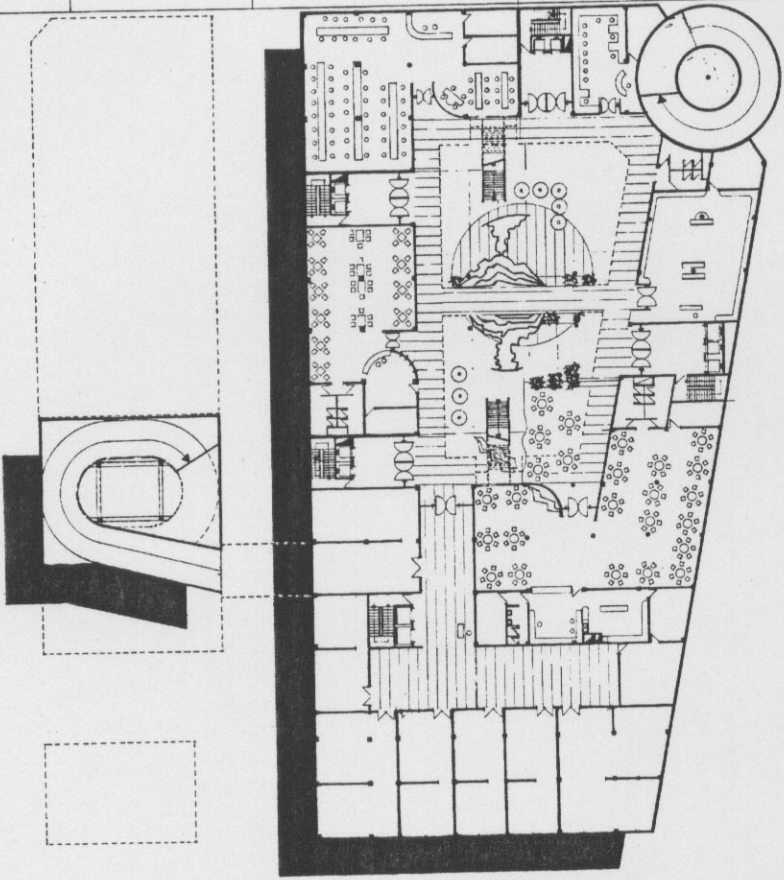
## القبول الأول :

- (١) مطعم بمساحة إجمالية (٢٥٤٨م) ويحوي :
  - أ- صالة المطعم بمساحة (٢٣٦٠م) .
  - ب- مطبخ + مستودع عدد (٢) + ركن تحضير بمساحة (٢١٥٢م) .
  - ج- خدمات صحية .
  - د- غرفة عمال مع دورات مياه بمساحة (٢٣٦م) .
- (٢) كافيتيريا مع خدماتها بمساحة (٢٢٨٨م)
- (٣) صالة ألعاب هادئة (شطرنج) + إدارة + مستودع بمساحة إجمالية (٢٣٦٠م) .
- (٤) صالة ألعاب كمبيوتر مع مستودع بمساحة (٢٩٠م) .
- (٥) صالة عرض + مستودع بمساحة (٢٢١٦م) .
- (٦) قسم المستودعات (٢٦٨٤م) .
- (٧) خدمات صحية .
- (٨) عناصر الإنتقال الشاقولي للجمهور والتخديم .

## القبو الثاني :

- (١) مواقف سيارات عدد /٨٥/ موقف .
- (٢) بطارية تخديم تحوي (مصعدين + مستودعات) بمساحة  
٢١٨٠ م<sup>٢</sup> .
- (٣) غرفة مولدة الكهرباء .
- (٤) غرفة تدفئة + مستودع وقود .
- (٥) عناصر الانتقال الشاقولي ( مصاعد + أدراج) .

كردستان ایالتی بانک



كردستان ایالتی بانک



## الختامة

إن المجتمعات التجارية والسياحية وأبنية المكاتب أخذت اليوم في العالم مكانة متميزة وهي تتطور وتتقدم بتقديم خدماتها المتنوعة في سباق دائم مع الزمن وتطور وسائل الاتصال والرفاهية التي ليس لها حدود لتلبية حاجات المستهلك المتزايدة يوماً بعد يوم بتقديم الصناعة وتنوعها .

ونأمل أن يكون عملنا المتواضع قد وصل إلى شيء مما يجب أن يتوصل إليه في محاكاة العصر وتلبية حاجة إنساننا العربي وعكست صورة لنموذج مجتمع تجاري .