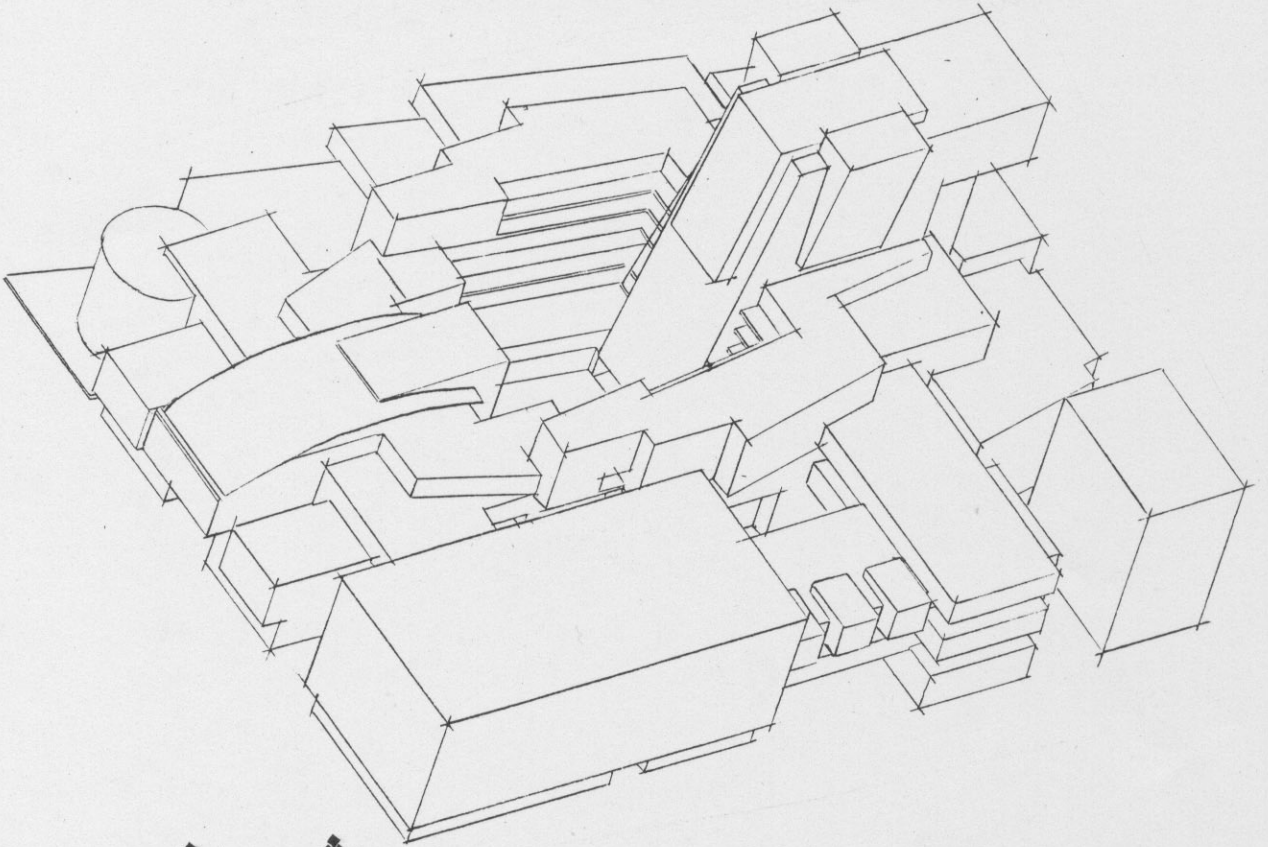


جامعة دمشق
كلية الهندسة المعمارية

مركز تجاري إداري ثقافي مأب بخري القصر العدلي



إشراف
د.م. عمر قوتلي
د.م. أنور غيت

تقديم الطالبة
هزار الأعرج

دراسة أعدت لنيل شهادة البكالوريوس في الهندسة المعمارية

مقدمة عن موقع المشروع :

تقع أرض المشروع في منطقة هامة جداً من مدينة دمشق إذ يتواجد بها يومياً ما يقارب آلاف الأشخاص .

فمنطقة شارع النصر (غربي القصر العدلي) تحتاج إلى مشروع تجاري ذو فعاليات ثقافية وإدارية فالمشروع عبارة عن كتلة نحتية وضعت للتناسب مع الأرض وما يحيط من جوار الذي يجمع بين نمطين معماريين نمط حديث يتمثل بجهة شارع النصر ومركز البريد ونسيج معماري آخر يمثل النمط القديم يتمثل في منطقة فخري البارودي .

الأرض تنتهي بمنطقتين ذات أهمية كبيرة فهي تنتهي من ناحية سوق الحميدية وقلعة دمشق التي هي معلم من معالم الحضارة في بلادنا وتنتهي من ناحية أخرى بمركز منطقة الحلبوني التي هي عبارة عن مركز تجاري هام وترتبط من ناحية أخرى مع ساحة المرجة وهي تطل أيضاً على جبل قاسيون العظيم الذي يمكن أن نوجه له إطلالة رائعة للمشروع .

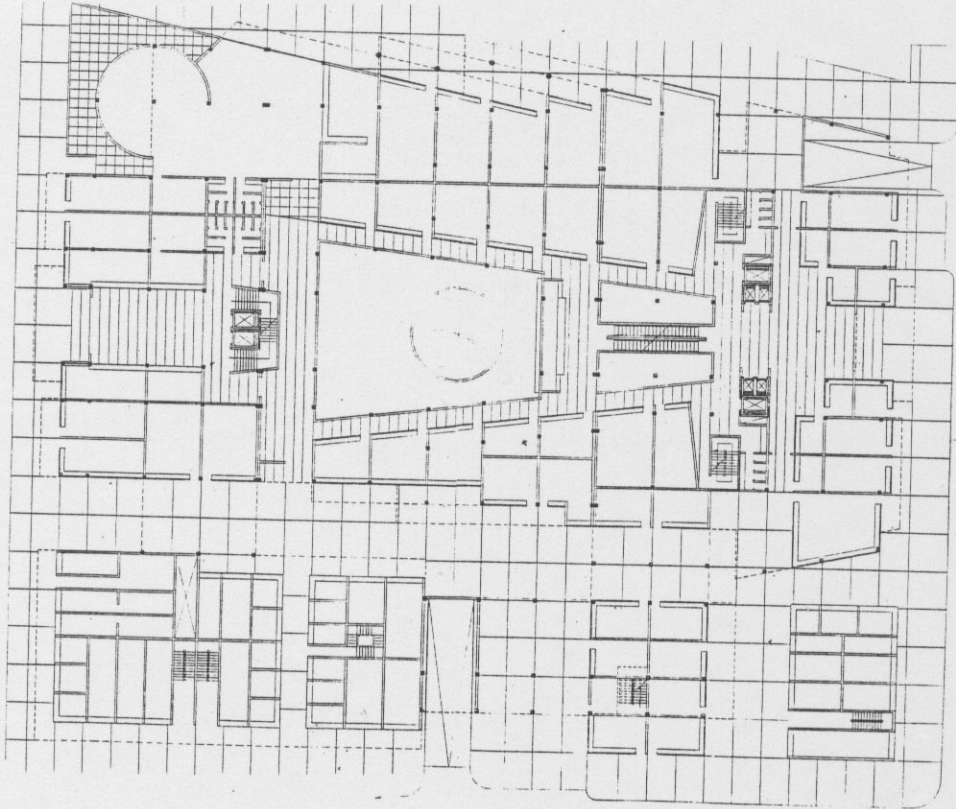
يتضمن المشروع محاور رئيسية تتمثل بمحور المشاة الرئيسي المجاور لكتلة الإذاعة القديمة وجامع الشاذلية فهو محور هام استغل بفعاليات تجارية هامة داخلية ومطلّة على المحور وينتهي هذا المحور بكافتيريا ذات شكل مخروطي لتنتهي هذا المحور الشفاف .

وهناك محور آخر يخترق الكتلة ويمر من خلف فندق قصر رندا . وهناك محور فرعي يمر من سباط الكتلة المحافظ عليها .

فعاليات المشروع :

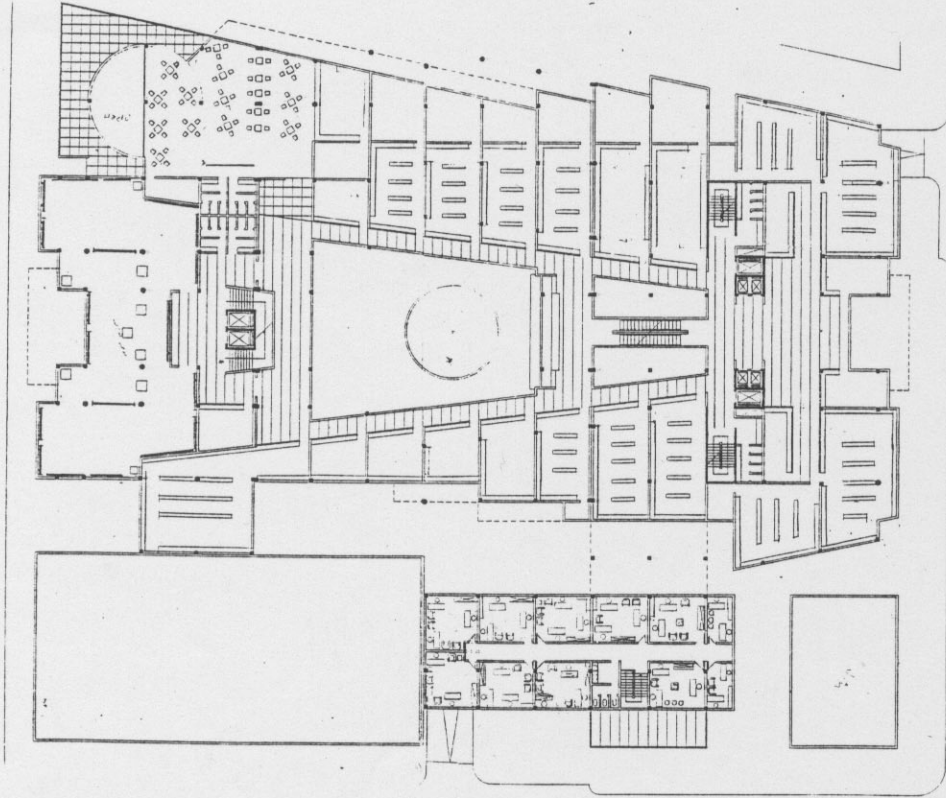
الطابق الأرضي :

- ١- يضم مجموعة من المحلات التجارية المتنوعة تتراوح مساحتها بين ٣٠-٢٦٠م^٢ وهي متوضعة بحيث تخدم المحاور الرئيسية في المشروع من ناحيتين .
- ٢- كافتريا وهي ذات مساحة ٢٢٢٠م^٢ ويمكن أن تتسع لـ ٥٠ شخص ولها تخدماتها الخاصة ودورات مياه خاصة للذكور والإناث وتتضم تراس يخدم في فصل الصيف.
- ٣- دورات مياه عامة تضم ثلاث دورات مخصصة للإناث وثلاثة للذكور .



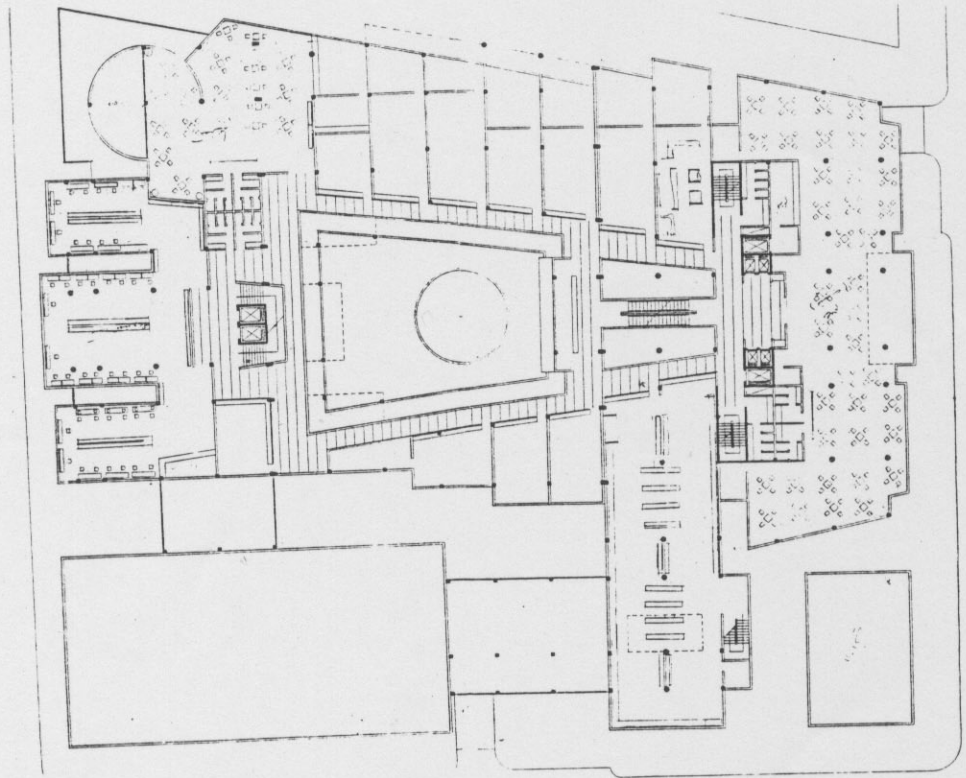
الطابق الأول :

- ١- معرض فنون جميلة ويكون بمساحة ٢٣٠٠ م^٢ .
- ٢- كافيتيريا تكون بمساحة ٢٢٠٠ م^٢ ولها Open يطل على الكافيتيريا التي في الطابق الأرضي وايضاً لها تخدمها الخاص ودورات مياه خاصة .
- ٣- محلات تجارية تتراوح مساحتها ما بين ٤٠-٢٠ م^٢
- ٤- قسم مكاتب وتضم /١١/ مكتباً تكون بمساحة ٢٣٠ م^٢ .



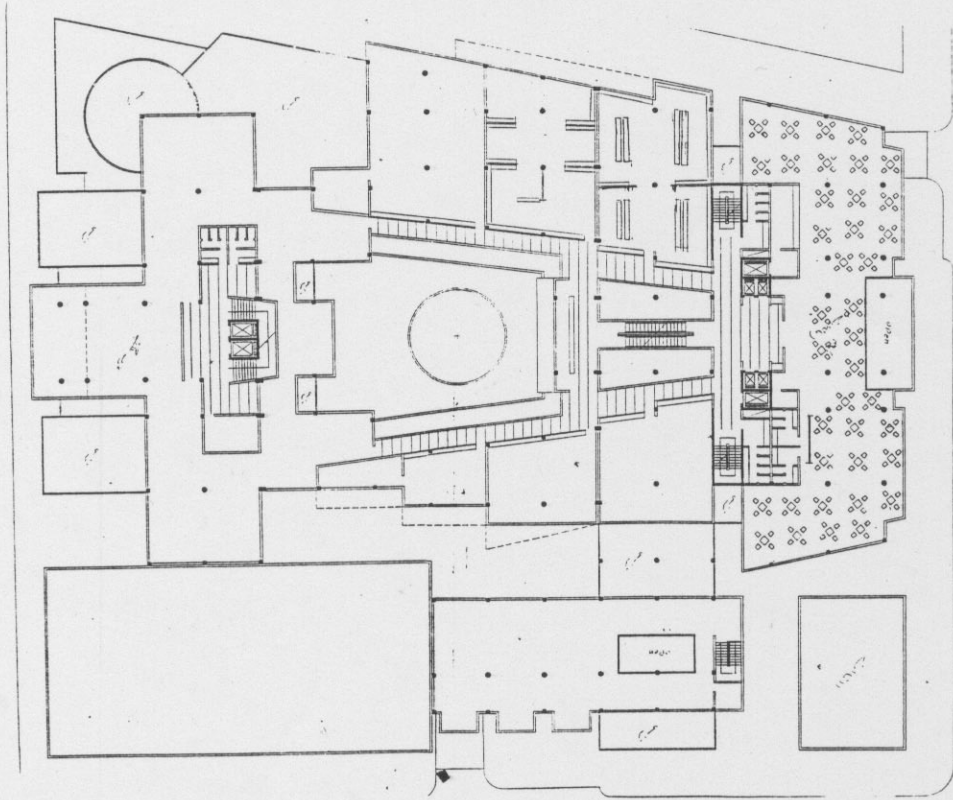
الطابق الثاني :

- ١- مكتبة سمعية وبصرية وهي تؤمن قراءة جميع الكتب التي يحتاجها الأشخاص سواء عن طريق السمع أو طريق القراءة وهي ذات مساحة ٢٥٠٠ م^٢ .
- ٢- كافيتيريا ذات مساحة /٢٢٠٠م^٢/ ويمكن أن يتسع ١٥٠ شخص مع تخدمها الخاص ودورات مياهها الخاصة .
- ٣- مطعم رئيسي للعائلات وهو بمساحة ٢٤٠٠ م^٢ ويمكن أن يتسع ٣٠٠ شخص ودورات مياه خاصة بالذكور ودورات مياه خاصة بالإناث وتخدم خاص ينتقل بشكل شاقولي بمصعد خاص من المطبخ الرئيسي في القبو الثاني .
- ٤- محلات تجارية متنوعة تتراوح مساحتها من ٥٠ إلى ٢٧٠ م^٢. ويمكن أن تضم مستودع خاص بها أو قسم إداري داخلي خاص وهي بمساحة ٢٣٥ م^٢.
ويضم أيضاً محلات تجارية كبيرة وشركات معينة سواء في مجال الإلبسة أو أدوات كهربائية أو أثاث أو غيرها وتكون بمساحة ٢٤٠٠ م^٢ في كل طابق وهي شركات على طابقين .



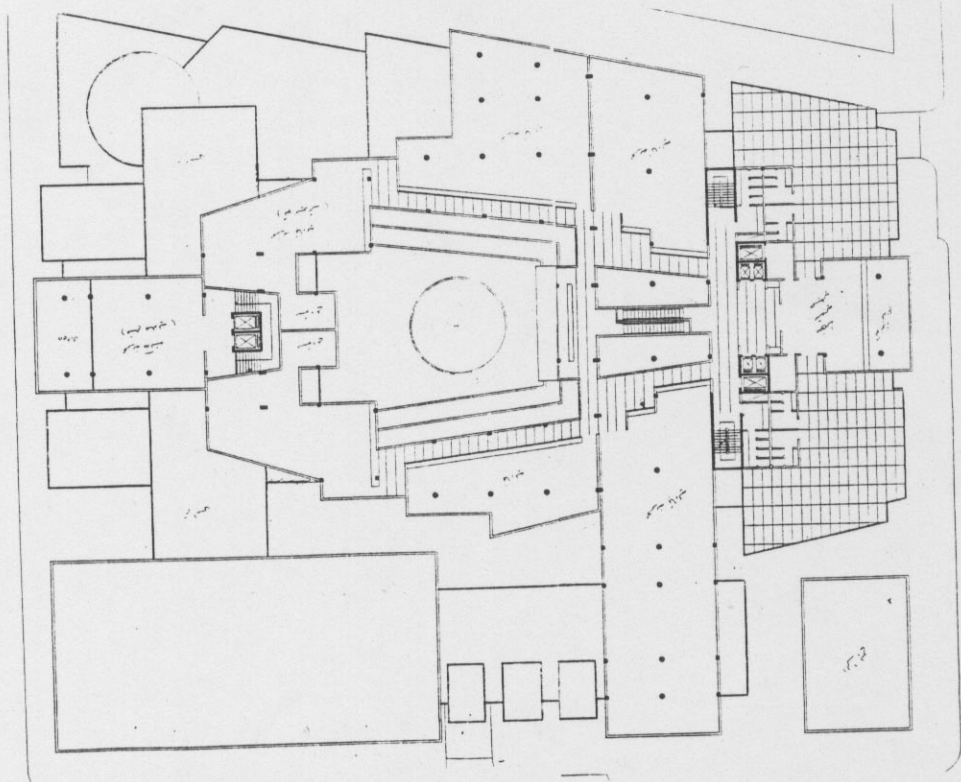
الطابق الثالث

- ١- يضم محلات تجارية كبيرة (نظام شركات) تتراوح مساحتها ما بين ٢٠٠-٢٢٥٠ م^٢ .
- ٢- مخزن الكتب (مكتبة عمومية) يضم جميع أنواع الكتب التي يحتاجها ولا يمكن الدخول لها إلا لمن يقصدها مساحتها ٢٢٠٠ م^٢ .
- ٣- مطعم رئيسي للشباب ذو مساحة ٢٤٠٠ م^٢ يمكن أن يضم ٣٠٠ شخص وكما سبق وذكرنا له دورات مياه خاصة للذكور والإناث وله تخدمه الخاص .



الطابق الرابع :

- ١- يضم محلات تجارية كبيرة (مخازن للبيع بالجملة) ذات مساحات كبيرة تتراوح ما بين ٢٠٠-٢٣٠٠م^٢ وهناك مخازن متنوعة مثلا مخازن خاصة ببيع أجهزة الكمبيوتر ومخازن خاصة بالإدوات الكهربائية .
- ٢- مخزن للكتب (مكتبة عمومية) وهي مكملة للمكتبة في الطابق الثالث ومطلّة عليها وذات مساحة ٢١٥٠م^٢ .
- ٣- مقهى شعبي خاص وهو مقهى صيفي ذو تراس خارجي مخصص للشباب بمساحة ٢٤٠٠م^٢ له دورات مياه خاصة للذكور والإناث .

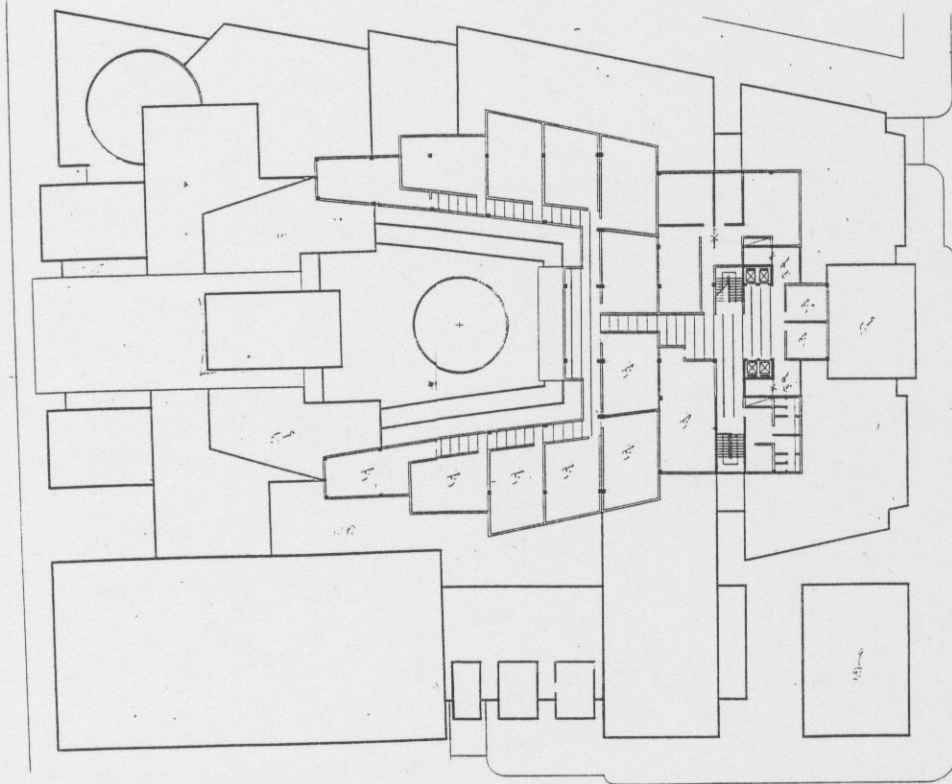


الطابق الخامس :

١- يضم مكاتب تجارية متنوعة تتراوح مساحتها ما بين ٥٠-٢٧٠ م^٢. وتضم مستودعات خاصة بكل مكتب .

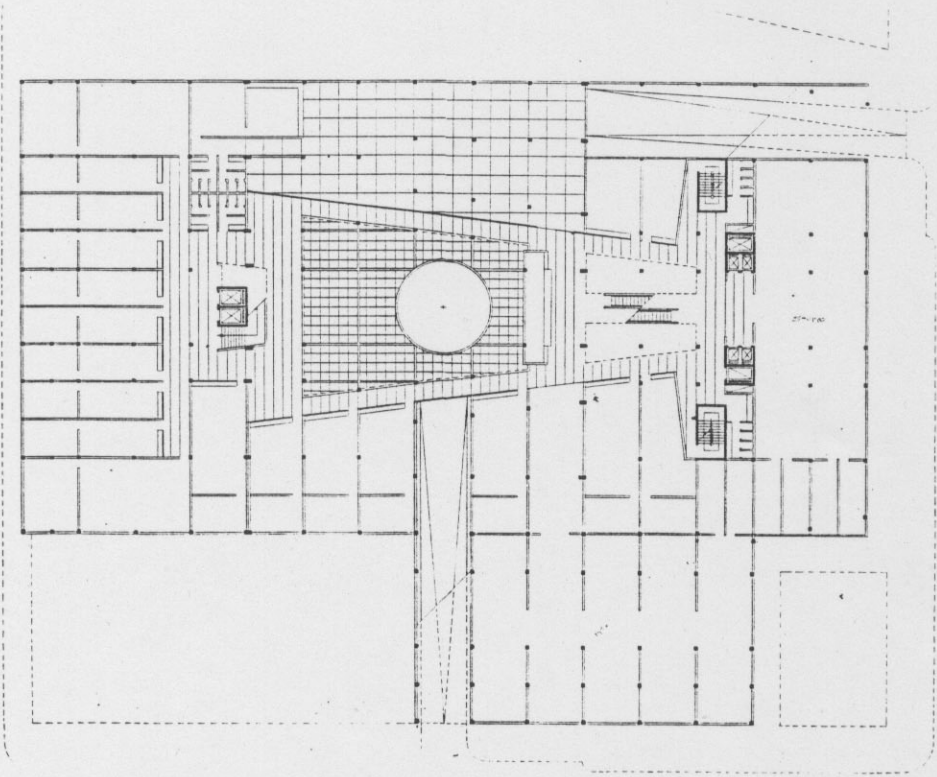
الطابق المتكرر :

وهو يتكرر لسته طوابق ويضم مكاتب تجارية بمساحة ٣٠-٢٤٠ م^٢ وهناك دورات مياه عامة



مسقط القبو الأول :

- ١- كافتريا مطلة على الفناء الداخلي بمساحة تقريبية ٢٤٥٠ م^٢ .
- ٢- كرة طاولة بمساحة ٣٦٠ م^٢ ولها مستودعاتها الخاصة .
- ٣- صالة بلياردو بمساحة ٢٦٠٠ م^٢ .
- ٤- محلات تجارية متنوعة .



مسقط القبو الثاني :

- ١- مرآب للسيارة يتسع لـ ١٠٠ سيارة .
- ٢- مستودعات عامة للمحلات التجارية
- ٣- مطبخ مركزي لتخديم المطاعم يحتوي على مستودعات أولية وقسم تحضير أولي وقسم طبخ .

