

جامعة دمشق

كلية الهندسة المعمارية

مشروع اعمد التبل ابحارة البيطالوريوس في الهندسة المعمارية

مركز تجاري ترفيهي مع برج مكاتب

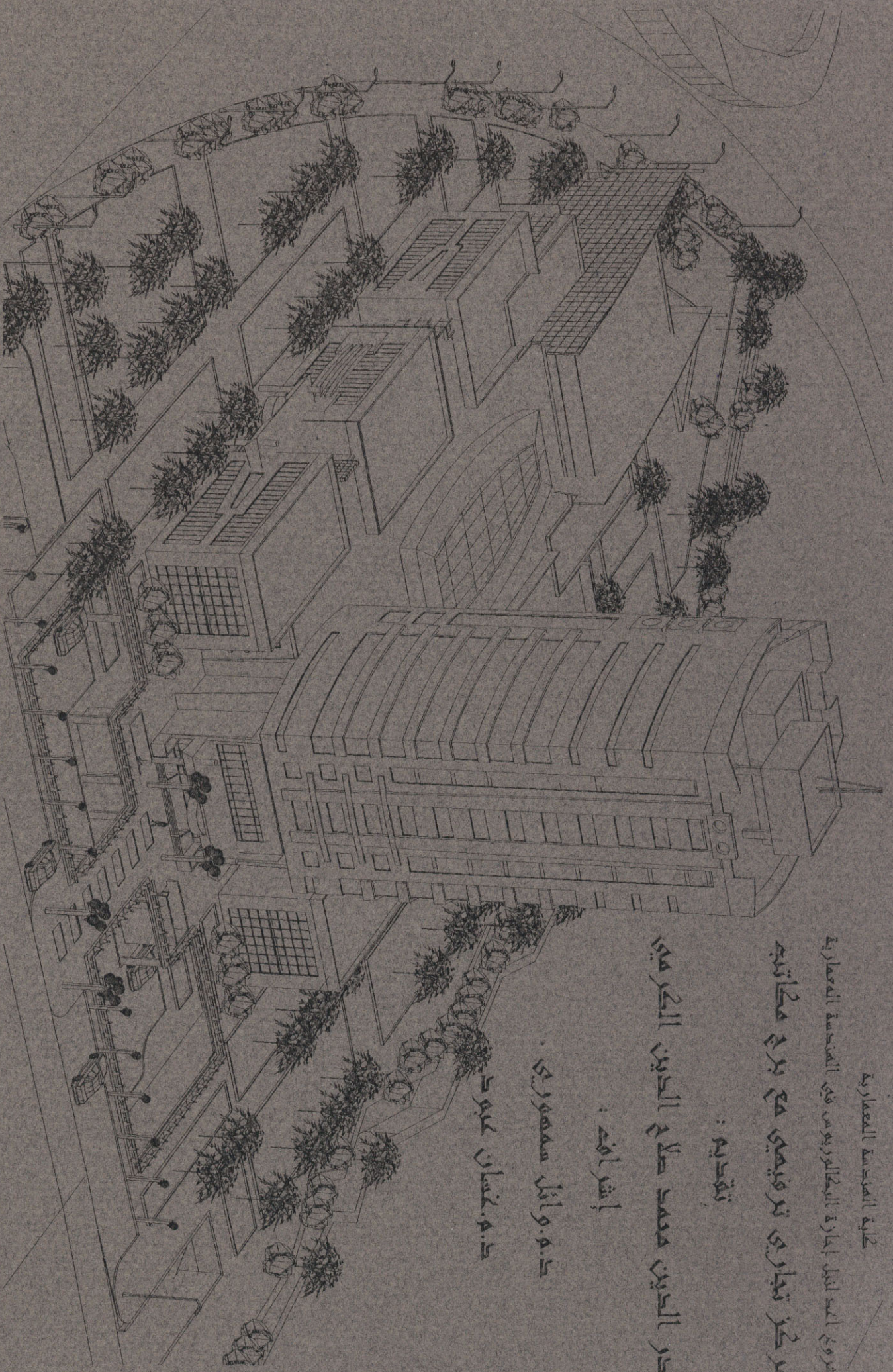
تقديم :

بدر الدين محمد صلاح الدين الكردي

إشرافه :

د.ه.وائل مهورزي .

د.ه.غسان عيود



## المقدمة

التسوق هو نشاط إنساني يقوم به كل فرد في المجتمع المتحضر بشكل يومي تقريبا حيث يعتبر أحد الأنشطة الأساسية التي يقوم بها الفرد .

وبالتالي فإن المباني ووسائل الخدمات الضرورية يجب توفيرها بشكل مترابط مع التجمعات السكنية وكذلك الأمر فيما يتعلق بوسائل الترفيه والتسلية .

إن المعماري الذي يتصدى لتصميم مركز تجاري ترفيهي يجب أن يكون متفهما لأهمية الأنشطة التي تقام فيه ومتعاطفا ومتجاوبا مع مشاعر مرتادي هذا المركز حيث ممكن أن تكون زيارته له إما روتينية للتسوق أو للمتعة الجماعية أو للتسلية والاسترخاء أو لقضاء بعض الأعمال .

## موقع المشروع:

يقع المشروع على الأرض المطلة على عقدة ١٧ نيسان حيث يحدها من جهة الشرق عقدة ١٧ نيسان وتجمع كليات الطب والصيدلة والآداب ومن الشمال أوتوستراد المزرة ومن جهة الغرب مجموعة من المباني السكنية بارتفاع ٤ طوابق و ٨ طوابق .

## المعطيات العمرانية:

- وجود الأرض بجوار طريق سريع هو الأوتوستراد الممتد إلى منطقة المزرة التي تضم مباني سكنية وتعليمية وثقافية وغيرها .
- وجود محور حركي من المباني السكنية المجاورة لأرض المشروع من الجهة الغربية .
- إمكانية رؤية أرض الموقع من كافة الطرق المؤدية إلى المنطقة ومن مسافات بعيدة مما يجعله يشكل نقطة جذب واضحة بالإضافة إلى وجود نقاط علام رئيسة تشكل إطلاقات مميزة للمشروع (بساتين كفر سوسة -أبنية التنظيم الجديدة - برج الإذاعة والتلفزيون وقبة السيار على قمة قاسيون من الشمال) .

## تحليل المشروع:

قام المشروع على امتداد هذا المحور الحركي إلى داخل المبنى  
لتخديم المنطقة السكنية المجاورة .

خلق محور بصري ممتد نحو الداخل ومنفتح على فراغ داخلي يتم الإنتقال  
من خلاله إلى مستويات المبنى كما يؤمن الإنارة الطبيعية للداخل  
عن طريق الفتحة السماوية الموجودة بالسقف .

يتم دخول المشاة من الجهة الغربية بشكل رئيسي مع لحظ وجود مداخل  
ومخارج فرعية إلى أرض الموقع من الجهتين الشمالية والجنوبية .

## أقسام المشروع:

أولاً: القسم التجاري ويضم محلات تجارية بمساحة ٦٠-٧٠م<sup>٢</sup> للمحل الواحد

ذات فعاليات مختلفة منها:

- محلات بيع الألبسة النسائية .
- محلات بيع الألبسة الرجالية (سبورات) .
- محلات بيع الألبسة الرجالية الرسمية .
- محلات بيع ألبسة الأطفال .
- محلات بيع الحلبي التقليدية والإكسسوارات .
- محلات بيع الكاسيتات وال CD ومستلزماتها .
- محلات بيع أجهزة الكمبيوتر وملحقاتها .
- محلات بيع الكتب بأنواعها .
- محلات بيع الأواني الزجاجية .
- محلات بيع الأجهزة الكهربائية والإلكترونية .
- صالة عرض وبيع السجاد والصناعات اليدوية بمساحة ٢٢٥م<sup>٢</sup> .
- صالة عرض وبيع الألبسة والأجهزة الرياضية بمساحة ٢٢٥م<sup>٢</sup> .

- صالة عرض وبيع الأجهزة الموسيقية بمساحة ٢٠٠م<sup>٢</sup>.
- صالون حلقة رجالية .
- صالون تجميل للسيدات .
- سوپر ماركت تخدم كافة متطلبات الأسرة بمساحة ٦٠٠م<sup>٢</sup> تقريبا .

### ثانيا : القسم الترفيهي ويضم :

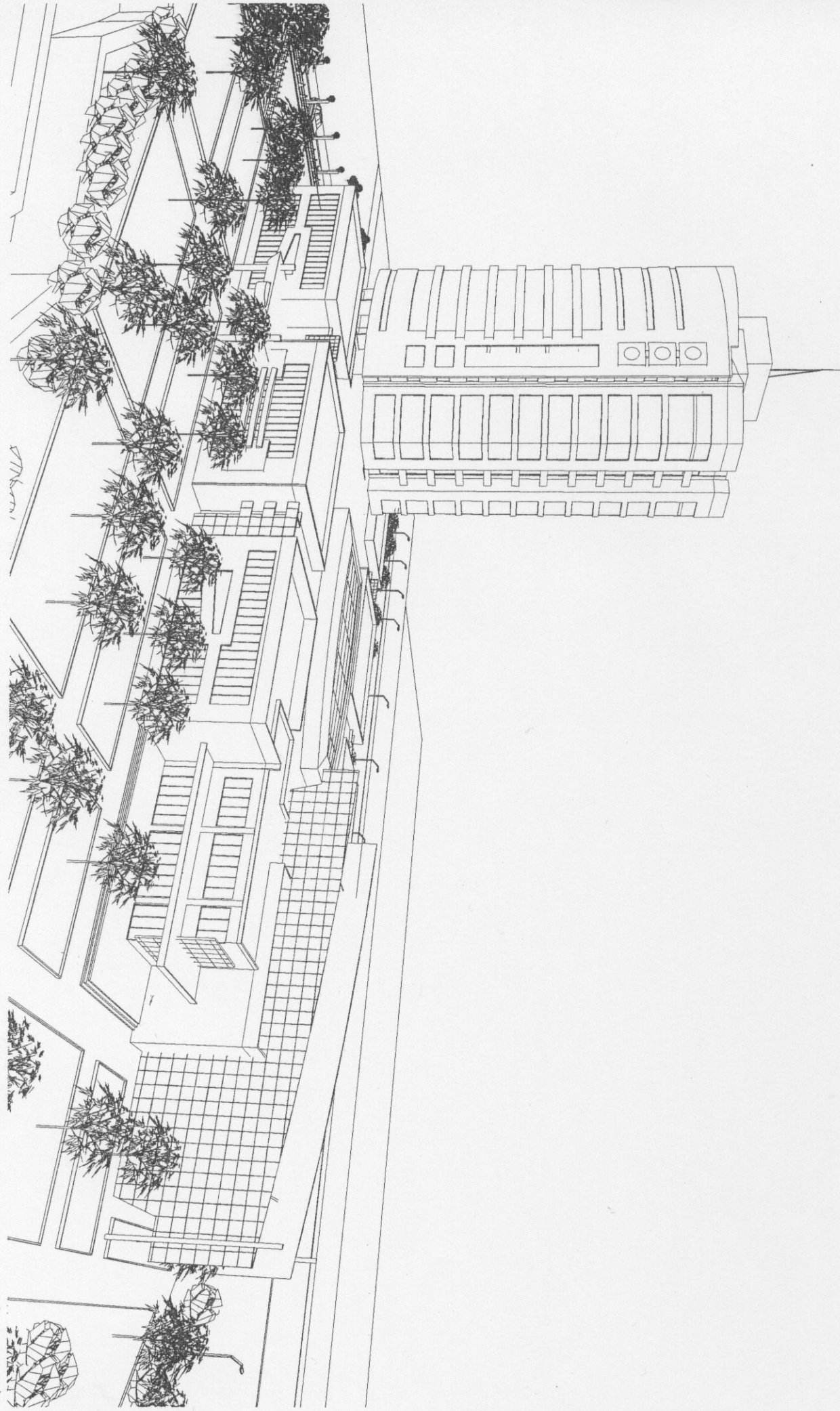
- صالة بولينغ مع أوقيس وأركان استراحة ومستودعين ملحقين بمساحة إجمالية ٦٠٠م<sup>٢</sup> .
- صالة انترنت مع أوفيس بمساحة ٢٢٥م<sup>٢</sup> .
- صالة ألعاب أطفال بمساحة ٢٦٠م<sup>٢</sup> .
- صالة كرة طاولة مع أوفيس بمساحة ٢٢٥م<sup>٢</sup> .
- صالة بلياردو مع أوفيس بمساحة ٢٢٥م<sup>٢</sup> .
- صالة ألعاب الكترونية بمساحة ٢٦٠م<sup>٢</sup> .
- صالة ألعاب هادئة مع أوفيس بمساحة ٢٢٥م<sup>٢</sup> .

### ثالثاً : القسم الإداري (المكاتب) ويتألف من طوابق متكررة

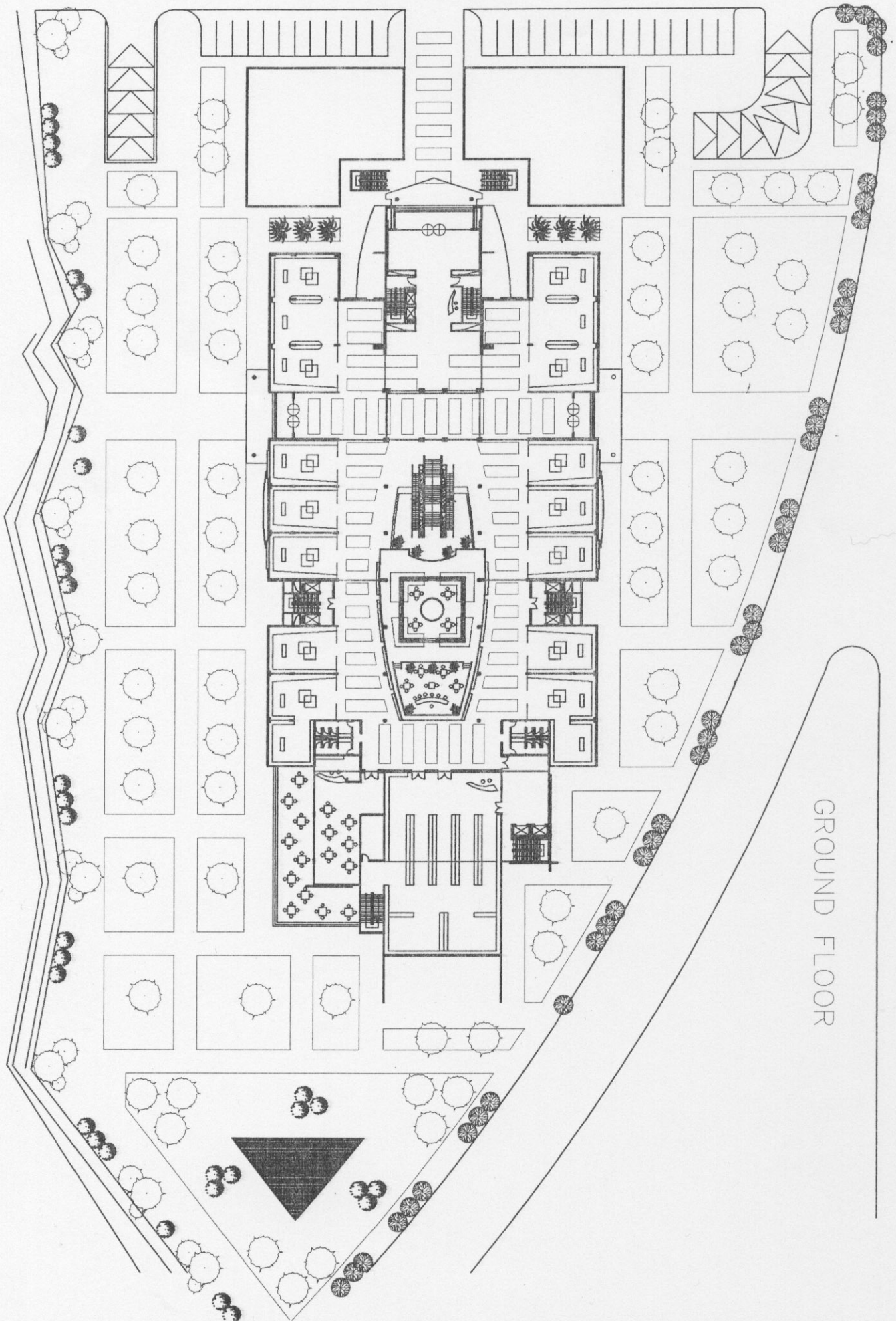
يحتوي كل واحد منهم على ٤ مكاتب بمساحة ١٣٠م<sup>٢</sup> تقريباً للمكتب الواحد  
يمكن أن تكون بنظام المكاتب الخاصة أو الشركات .

### القسم التقني ويضم:

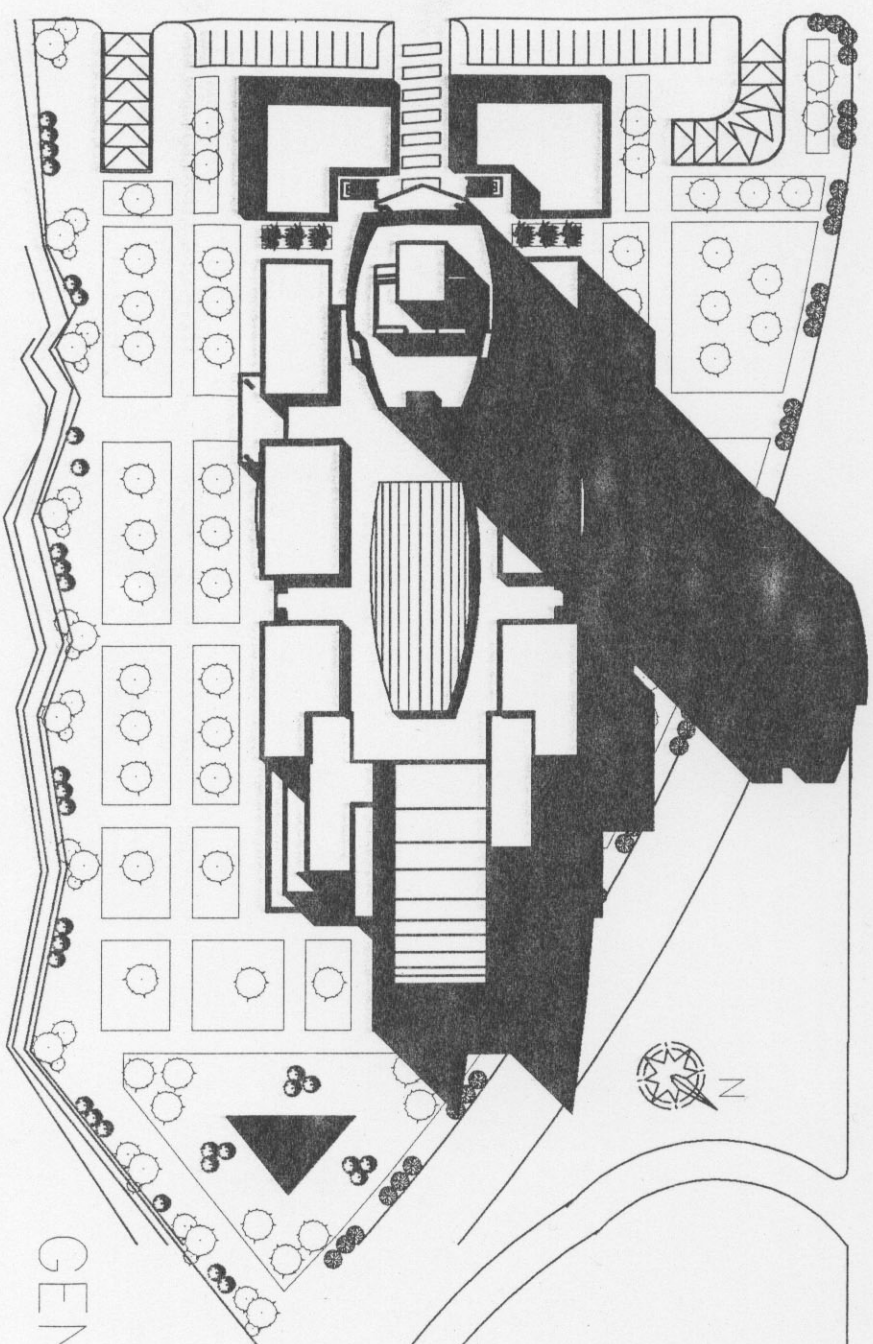
- ٦ مستودعات خاصة بالمحلات التجارية بمساحة ٣٥م<sup>٢</sup> للمستودع الواحد .
- مستودعات ملحقة بالسوبر ماركت بمساحة إجمالية ٦٠٠م<sup>٢</sup> .
- فراغ خزانات الوقود بمساحة ١٠٠م<sup>٢</sup> .
- فراغ المراجل بمساحة ٧٠م<sup>٢</sup> .
- فراغ التدفئة والتكييف بمساحة ٧٠م<sup>٢</sup> .
- فراغ خاص لوحدة توليد كهربائي احتياطية بمساحة ١٠٠م<sup>٢</sup> .
- مواقف سيارات تسع ٥٠ سيارة .



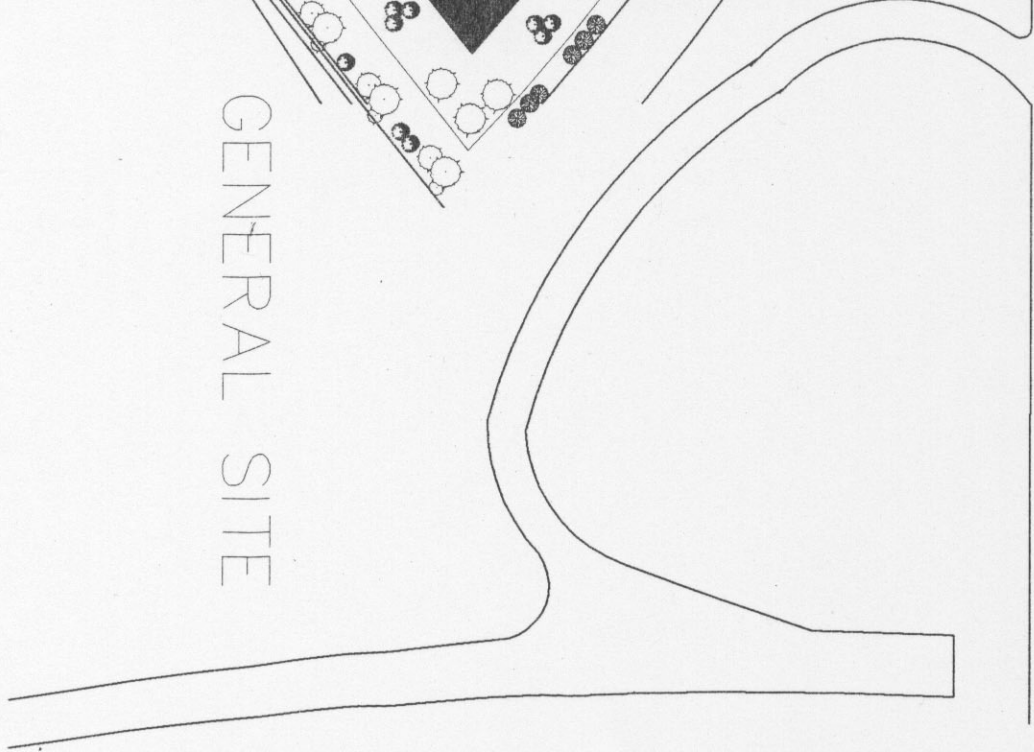


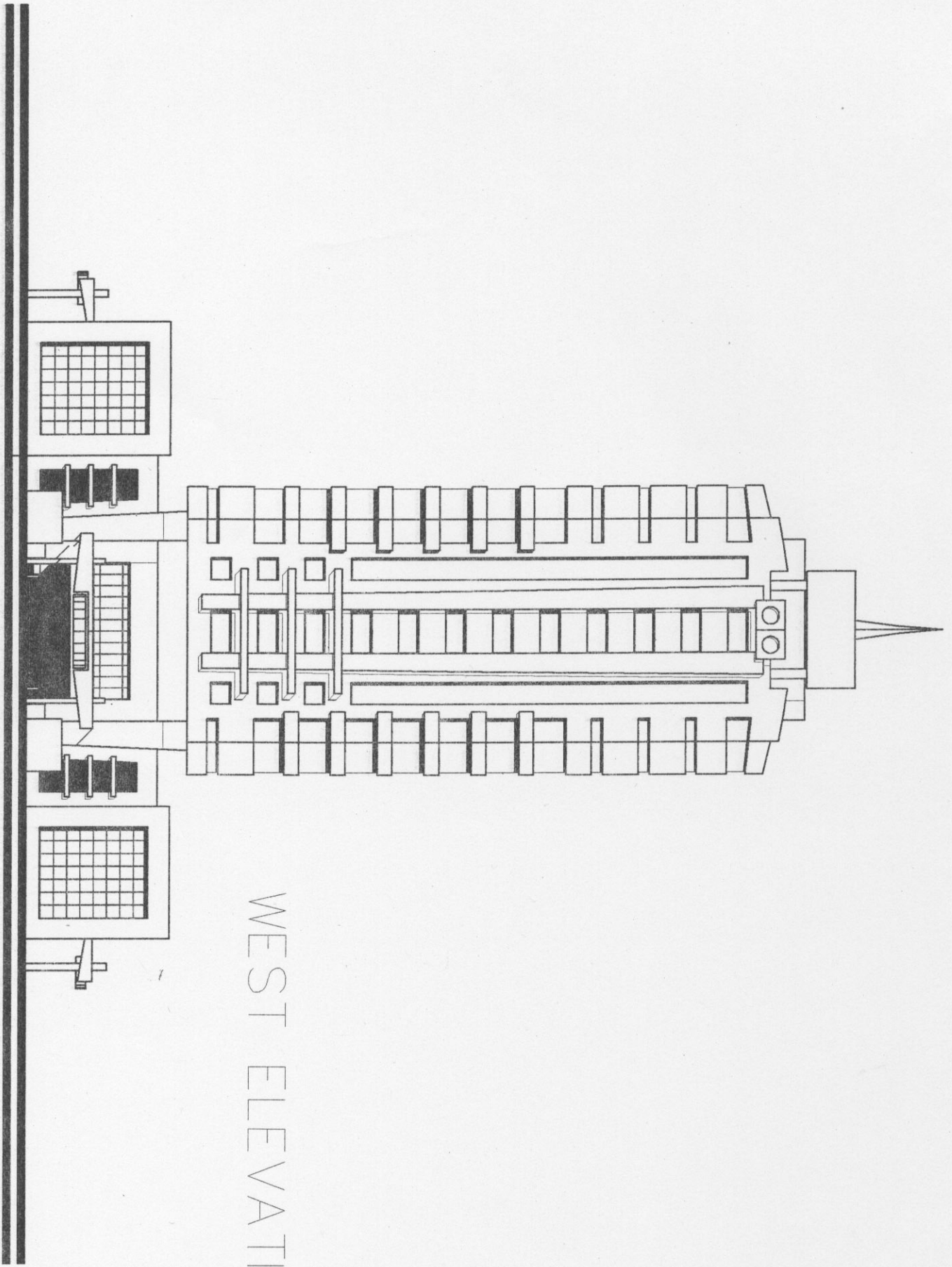


GROUND FLOOR

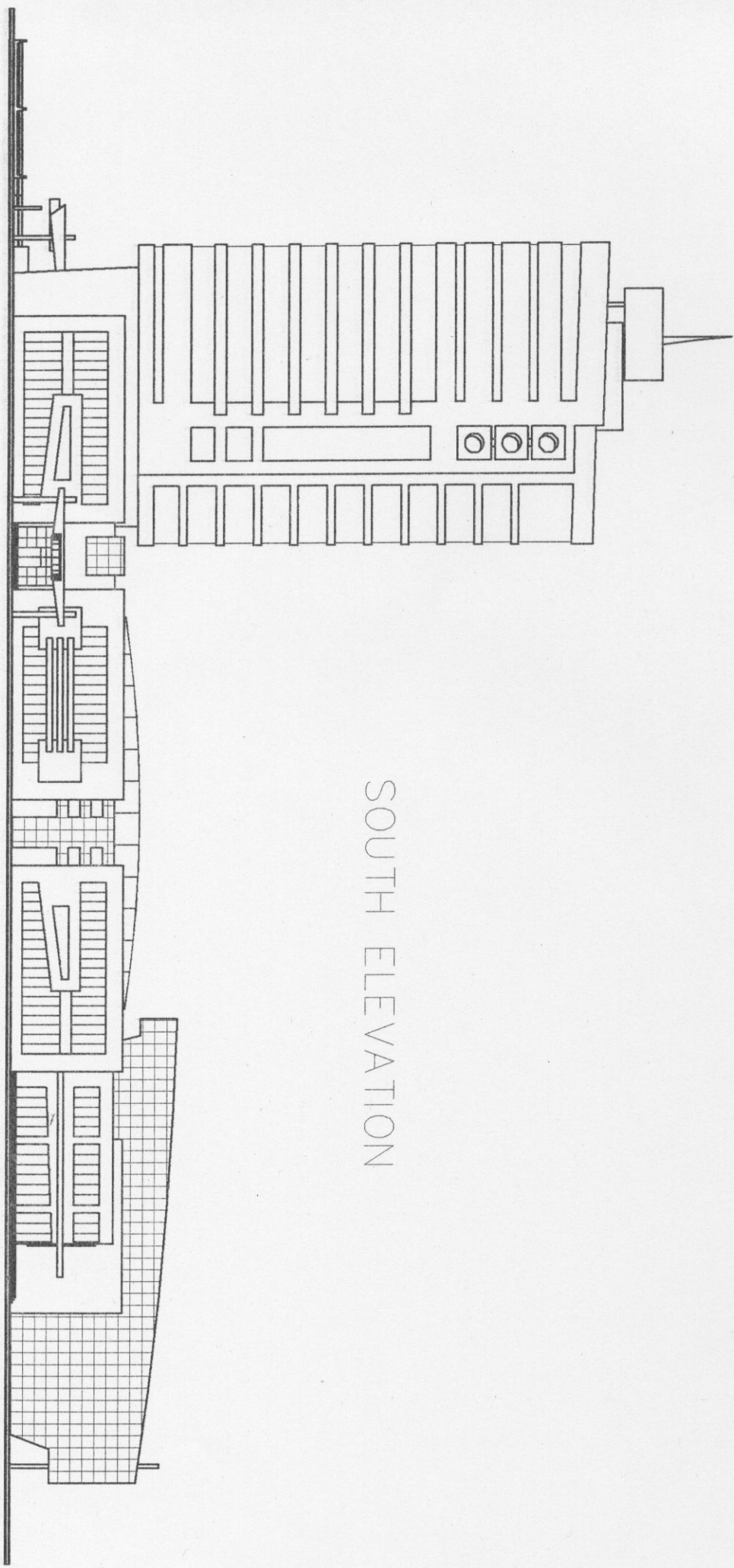


GENERAL SITE

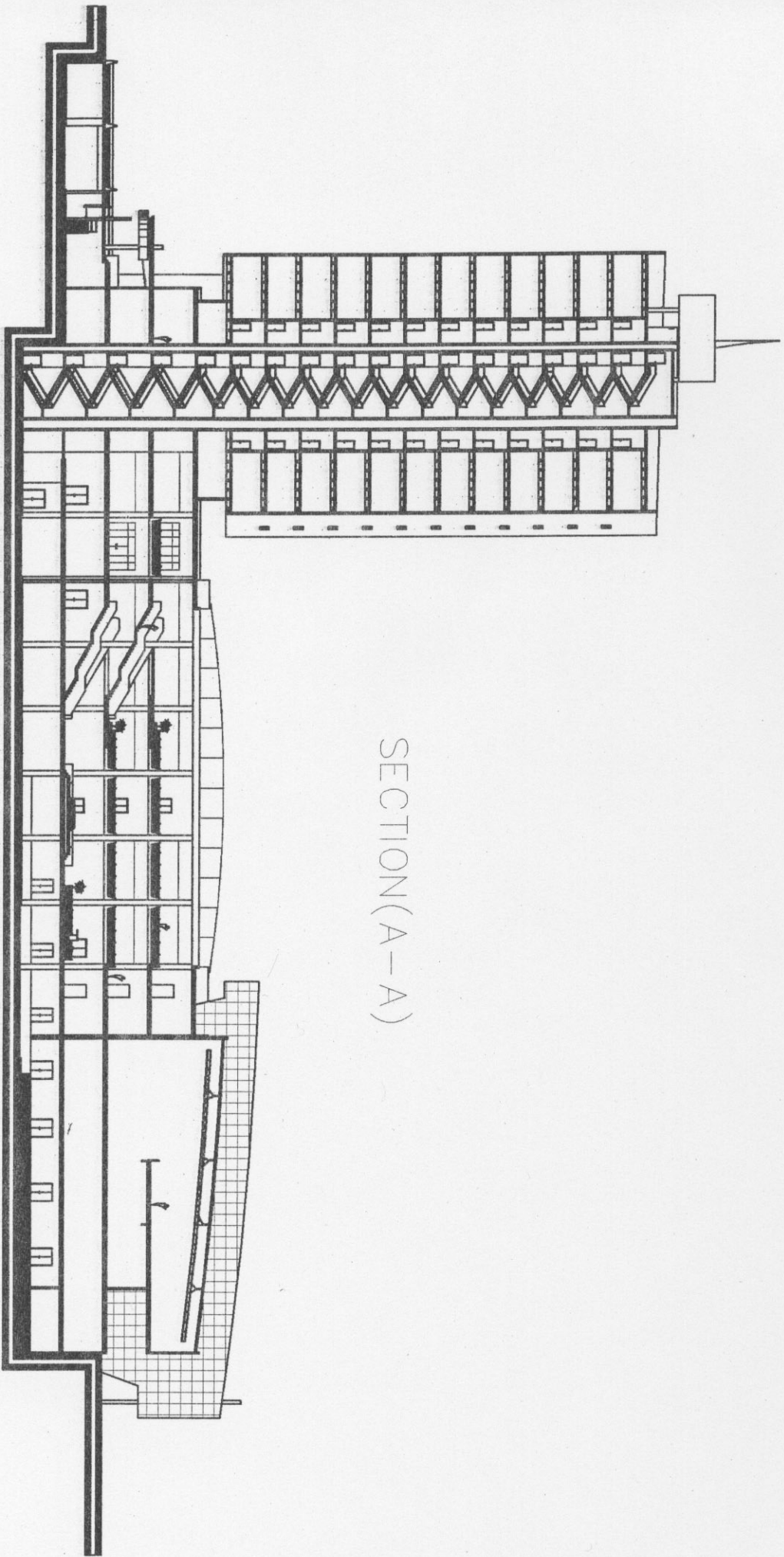




WEST ELEVATION



SOUTH ELEVATION



SECTION (A-A)