

جامعة دمشق
كلية الهندسة المعمارية

مركز تسوق

شارع الثورة



دراسة أعدت لنيل شهادة البكالوريوس في الهندسة المعمارية

تصميم

نعيم عباس

محمد أبو محمود

تقع أرض المشروع ضمن تنظيم الثورة العمراني في منطقة استراتيجية بين منطقة ساروجة غرباً ومنطقة العقبية شرقاً؟

- يحد أرض المشروع من الجنوب مبنى إداري ضخم هو مبنى مديرية المصالح العقارية
- ومن الشمال المباني السكنية لشركة الطيران .
- ومن الغرب طريق سريع ومن الشرق منطقة سكنية حديثة نظام (ك) تصل إلى أربع طبقات .
- وبعض البيوت السكنية القديمة المهدامة

الموقع ومميزاته:

يحيط بهذه المنطقة بشكل عام .

- ١ — كتل سكنية (منطقة العقبة — ساروجة)
- ٢ — كتل إدارية (المصالح العقارية — مؤسسة معامل الدفاع — المؤسسة العسكرية)
- ٣ — تجمعات تجارية (سوق الخجا — سوق القرمانى — امتداد سوق الهال القديم والأسواق التخصصية في منطقة الحميدية)
- ٤ — مجموعة فنادق خدمية لاتصل إلى السوية السياحية للمنطقة .

سلبات الموقع :

- ١ — وجود ضعف ارتباط بين أرض المشروع والمنطقة الغربية المقابلة مما يؤدي إلى عدم وصول المشاة بين الطرفين بشكل مباشر . رغم وجود نفق للمشاة يصل بين المنطقتين .
- ٢ — شكل الأرض واجهة الأرض المتطاولة التي تصل إلى ٢٠م وعرضها ٤٠ م
- ٣ — التكوين الحجمي غير المنسجم والنسيج المعماري المختلف للواجهات.

ردود الفعل على المؤثرات السابقة:

عوامل نشوء حجم الكتلة .

- أ — الرد على الأبراج المرتفع بكتلة منخفضة متطاولة تؤدي إلى نشوء تضاد ما بين الارتفاع والانخفاض (العامودية والأفقية) محاولاً بذلك الوصول للمقياس الطبيعي المفترض للتكوين العمراني للكتل المحيطة بالشارع .
- ب — الرد على الامتداد الأفقي لخط الواجهة بالتقدم والتراجع لتشكيل جملة كتل منسجمة مع بعضها ذات نسيج واحد.

ج - الرد على ضعف الاتصال المباشر بين موقع المشروع والطرف الآخر للشارع بالاستعاضة عنها بعلاقة بصرية وقوية من خلال وجود نقطة جذب مميزة.

تفعيل الفكرة: (فكرة التصميم)

- من خلال تجميع المعطيات الحجمية الذهنية للكتلة وتفاعلها مع الوظيفة تم التوصل إلى وجود فكرة أولية للمشروع تعتمد على وجود فراغات حركية داخلية مخدمة للمحلات التجارية والفعاليات الأخرى.
- ومن خلال تطوير الفكرة التصميمية للمشروع تم التركيز على الحركة الداخلية فيه ودراسة الأجواء الداخلية. من خلال الفتحات المتتالية في الطوابق وربطها مع عناصر الانتقال الشاقولية.

عناصر المشروع :

- يتألف المشروع من ٤ طبقات (أرضي - أول - ثاني - ثالث)
- الطابق الأرضي : ويحوي على أربع مداخل .
- المدخل الرئيسي : وهو من الجهة الغربية يفتح على فراغ مجمع تتوسطه منطقة استراحة يحوي بحرة ويتفرع من الفراغ المجمع شرايين بالجهتين الشمالية والجنوبية .
- وتحيط به عناصر الانتقال الشاقولية الأدراج الكهربائية والمصاعد البانورامية .
- وبطارية الخدمة الرئيسية . إضافة إلى مكاتب الأمن والمراقبة.
- المدخل الثاني في الجهة الشمالية يفتح على بهو ثانوي تحيط به عناصر الانتقال الشاقولية (بطارية الخدمة) + درج بانورامي .
- المدخل الثالث في الجهة الشرقية ويفتح على بهو مخدم تلتقي فيه عناصر الانتقال الشاقولية . الأدراج الكهربائية والمصاعد البانورامية .
- المدخل الرابع في المنطقة الجنوبية ويفتح على بهو ثانوي يضم بطارية خدمة + درج بانورامي . وتشكل الأبهاء مجتمعة فناء داخلي مفتوح تشكل فيه عناصر الانتقال الشاقولية حركة ديناميكية متميزة.
- المحلات التجارية تحيط بالفناء الداخلي . بينما في المنطقة الشرقية فتم فتح المحلات إلى الخارج بغية تخديم الحارات الخلفية على النظام التجاري التقليدي (علاقة محل - حارة) .

الطابق الأول :

ويحوي الفناء الداخلي المخدم مع عناصر الانتقال الشاقولية . والأفنية المفتوحة والمحلات التجارية المحيطة التي تأخذ شكل صالات كبيرة نسبياً .

إضافة إلى غرف إدارة المركز والخدمات الصحية وكافتريا متوسطة فوق المدخل الرئيسي .

الطابق الثاني :

ويضم الفناء الداخلي المخدم ومحلات تجارية في المنطقة الجنوبية بينما يحوي في المنطقة المتوسطة كافتريا وفي المنطقة الشمالية يحوي مجموعة صالات ترفيهية مختلفة (بلياردو- ألعاب الكترونية) (إضافة إلى صالة عرض منتجات حديثة)

— سناك

— وفي الجهة الشرقية محلات تجارية .

الطابق الثالث :

وهو عبارة عن مطعم كبير (تتحق له إطلالة داخلية على الفناء المفتوح وخارجية على الشارع .

— مقهى انترنت

— مقهى ذو طابع شعبي .

— مع لعب في عملية تراكب الفتحات .

وفي المنطقة الجنوبية فراغ يستخدم لأجهزة التكييف .

مساحات الفعاليات :

١-الطابق الأرضي :

أ-المدخل عدد ٤ .

ب-محلات تجارية داخلية عدد ١٣ محل تتراوح مساحتها ما بين ٥٠م ٢ - ٦٠م ٢ .

ج-محلات تجارية خارجية في الجهة الشرقية عدد ٧ مساحتها ٢٥م ٢ .

د-صالة بيع مساحتها ١١٠م ٢ في الجهة الشمالية .

هـ-إستراحتين مساحتها ٢٥ مساحتها ٢- ٩٠مساحتها ٢ .

٢-الطابق الأول:

أ- صالات بيع عدد ١٢ صالة مساحتها تتراوح بين ٢٨٨م ٢-٢٨١٢٨م ٢

ب- محلات تجارية عدد ٦ محلات مساحتها ٥٠م ٢ .

ج- إدارة المركز مساحتها ٣٥م ٢ .

د- مساحه تخديمية (ممرات حركة- تجمعات بشرية -عناصر الإنتقال الشاقولية) مساحتها

٢١٤م٢ .

هـ-كافتيريا مساحتها ١٦٠م٢ مساحتها٢.

٣-الطابق الثاني :

أ-صالات بيع عدد ٩ مساحتها ٢٨٨م٢-٢٨٢م٢.

ب-محلات تجارية عدد ٦ مساحتها ٢٥٠م٢.

ج- صالات ترفيهية عدد ٣ (بلياردو- ألعاب إلكترونية -كرة الطاولة) مساحتها ٢٠م٢-

٢٤٤م٢-١٧٦م٢ مع بوفيه مساحته ٢٨٠م٢.

د-صالة عرض منتجات حديثة مساحتها ١٧٦م٢.

هـ-كافتيريا مساحتها ٩٠م٢ مساحتها٢.

و-مساحة تخديمية ٢١٤م٢ مساحتها٢.

٤-الطابق الثالث:

يحتوي على عدد من الفعاليات السياحية :-

أ-مقهى إنترنت مساحته ٤٤٠م٢.

ب-مطعم رئيسي مساحته ٦٨٠م٢.

ج-بار مساحته ٨٠م٢.

د-مقهى شعبي مساحته ٤٠٠م٢.

هـ-مطبخ رئيسي مخدم مساحته ٢٥٠م٢.

و-فراغ أجهزة تكييف وخزانات مياه.

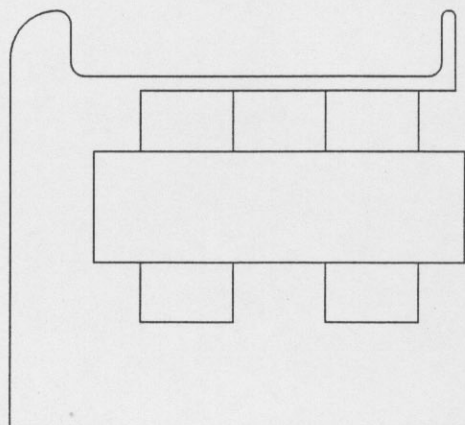
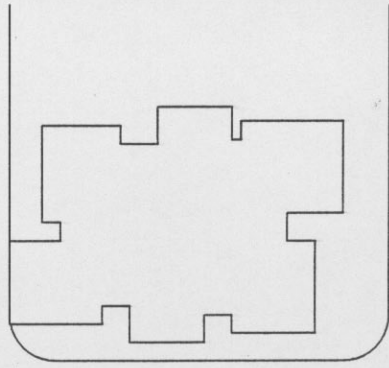
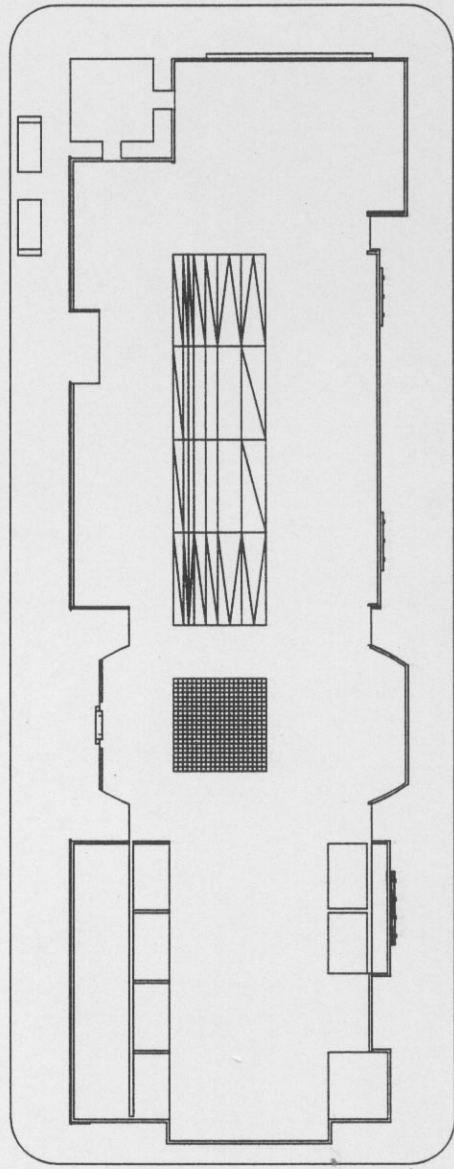
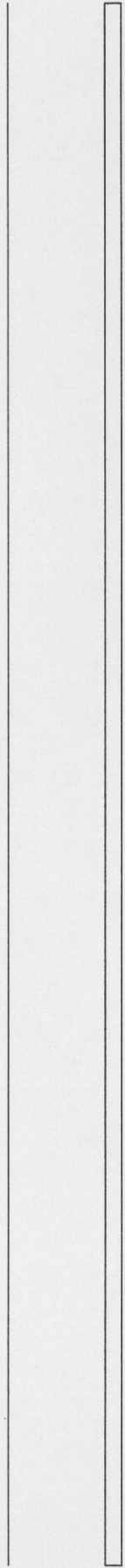
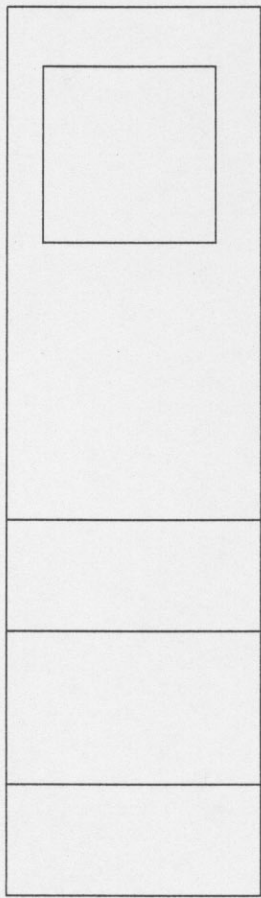
ز- تيراس للمقهى .

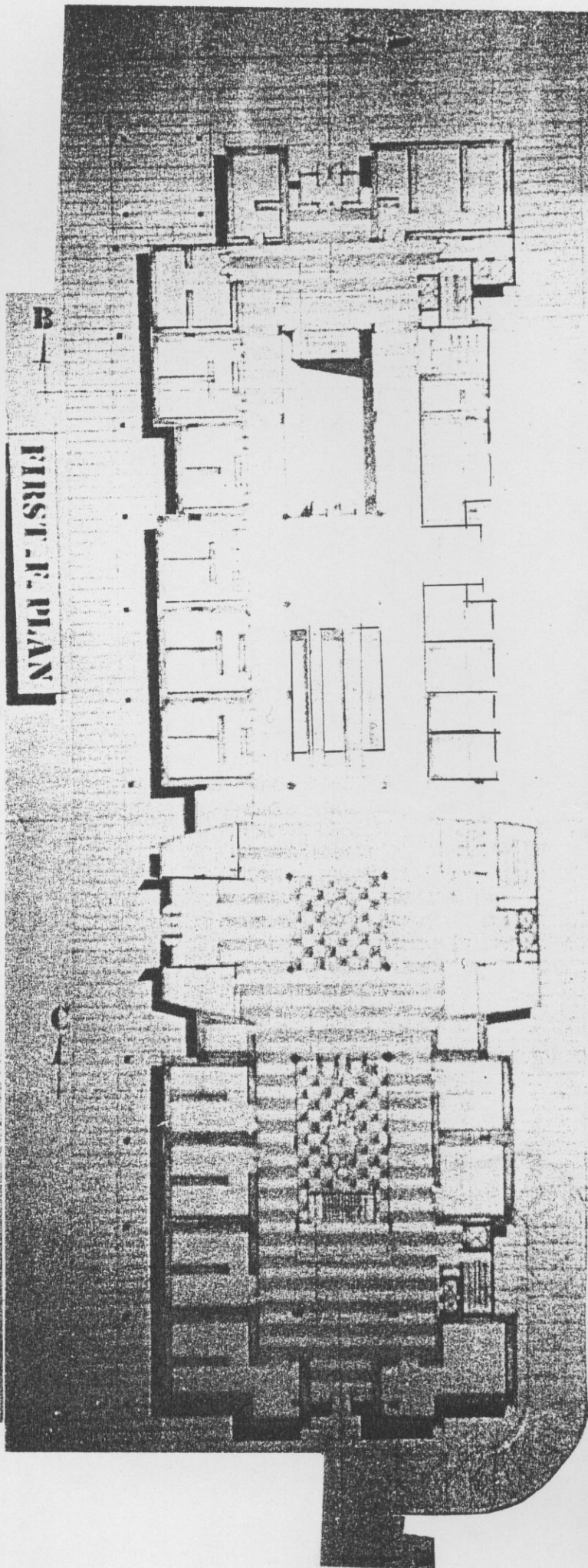
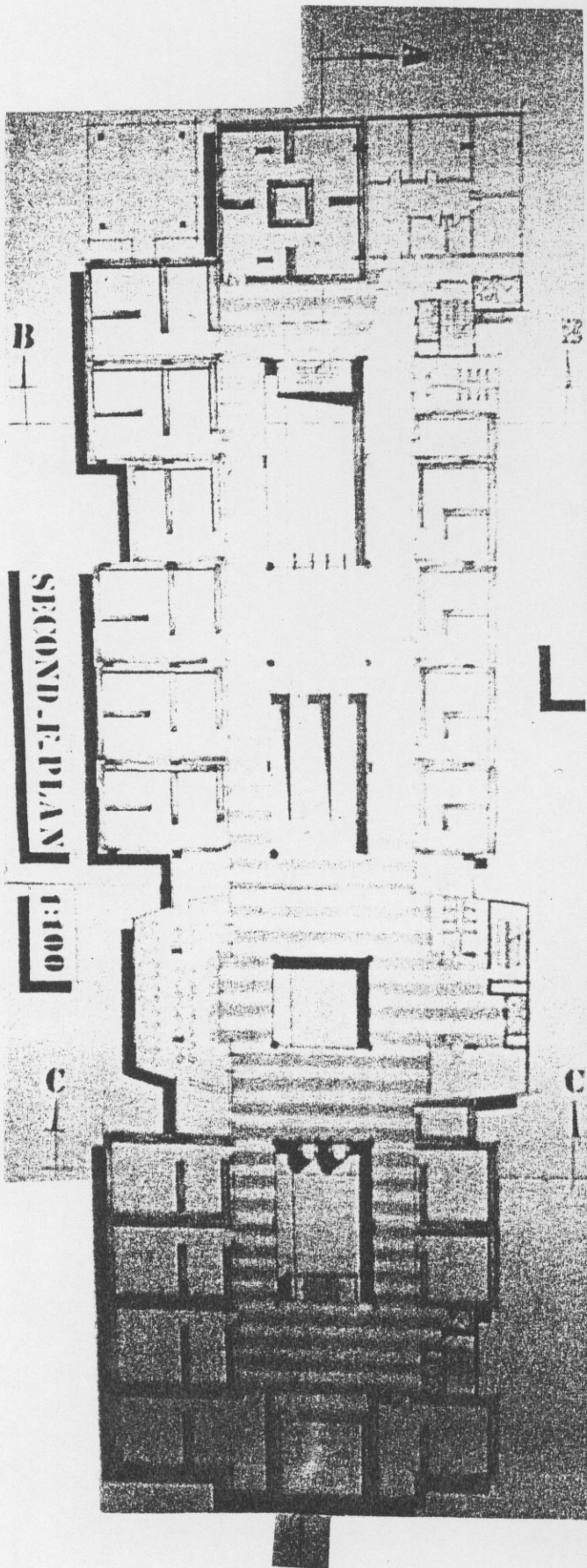
٥-القبو الأول :

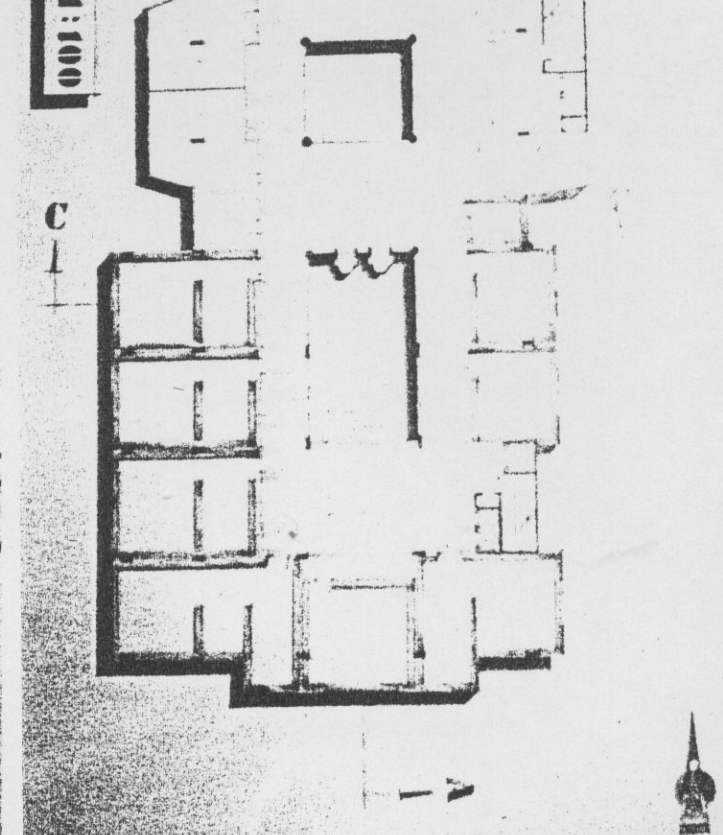
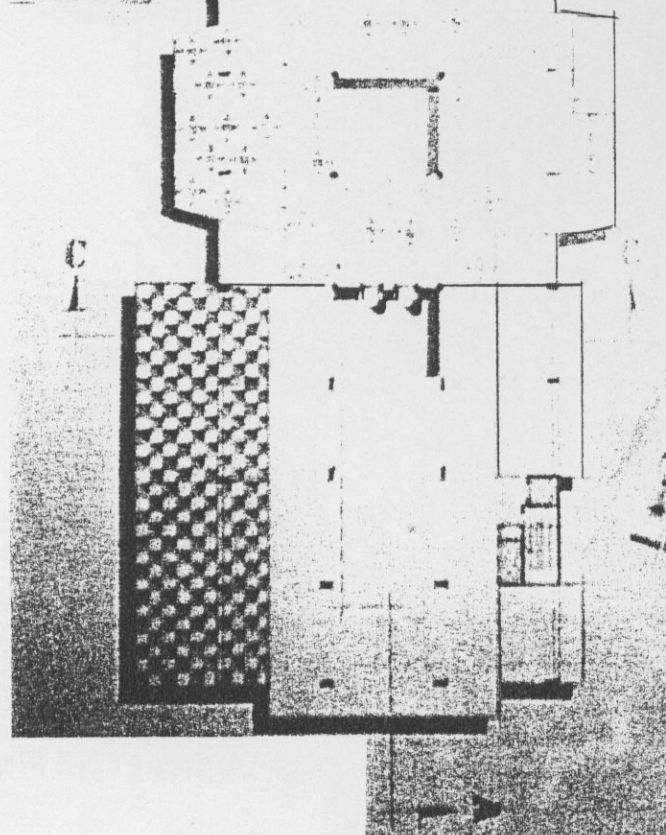
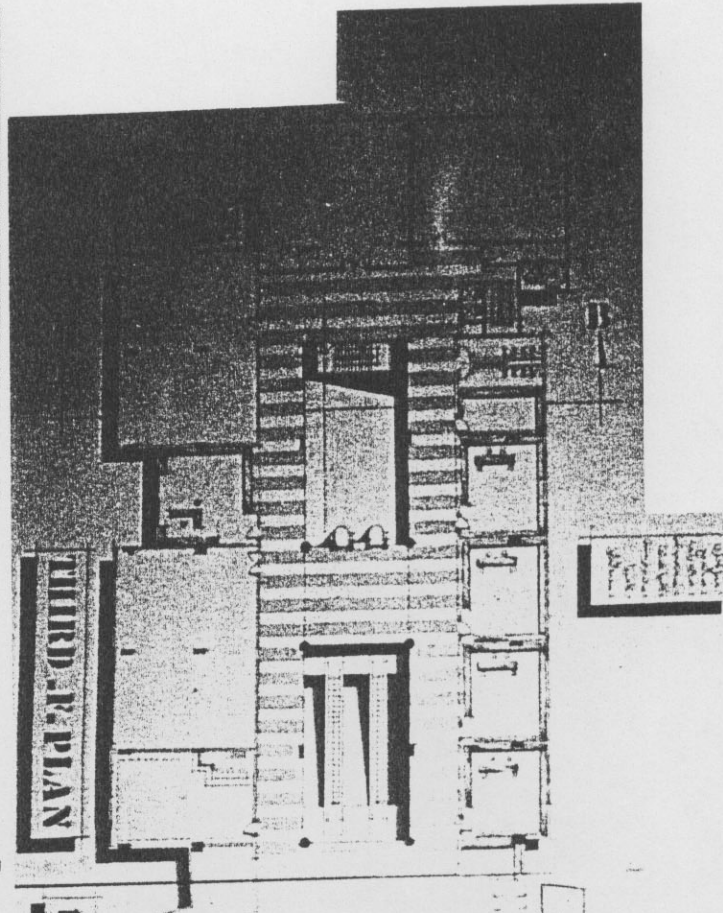
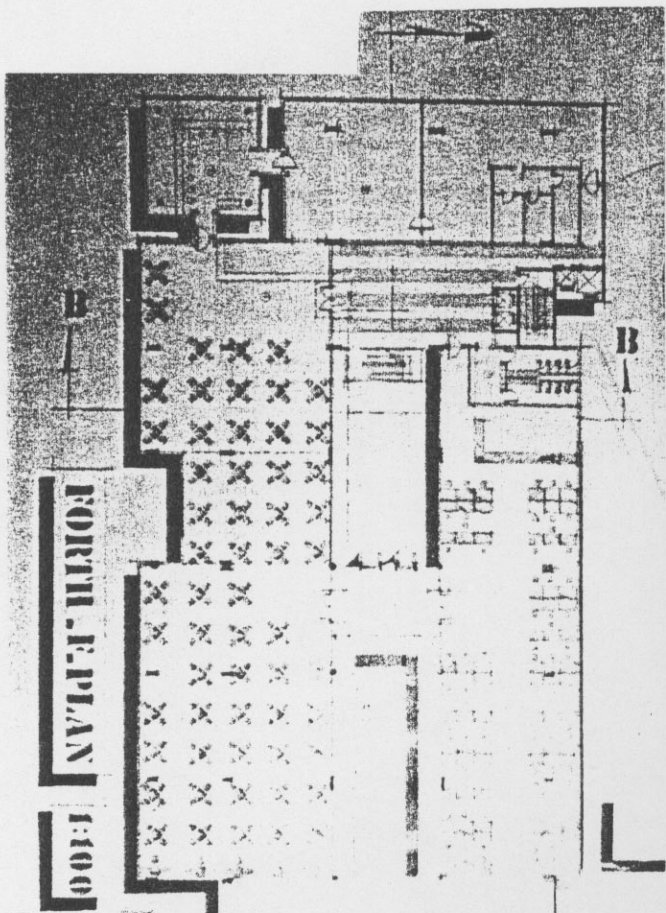
أ-فراغ تخديمي مساحته ٨٨٠م٢ .

ب-سوبر ماركت مساحته ٥٧٦م٢ .

- ج- محلات تجارية عدد ٧ مساحته ٢م٨٨ مع المستودع .
- د- مستودعات عدد ١٠ مساحتها تتراوح بين ٢م٨٠-٢م١٠٠.
- هـ- غرفة حريق مساحته ٢م٦٠ .
- و- بطاريات الأدرج و المصاعد .
- ي- ساحة تخديم و رامب سيارات .







SECTION B-B

1:100

SECTION C-C

