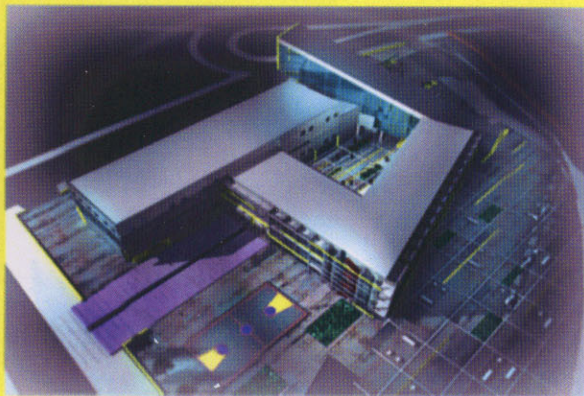


مركز تعليم اللغة العربية للأجانب



Pa 2:
الموقع

فندق الحكيم

pa 5:
التصميم

pa 3:
فكرة المشروع

pa 1:
معايير المشروع

عناصر المشروع



pa 1:
مدخل المشروع

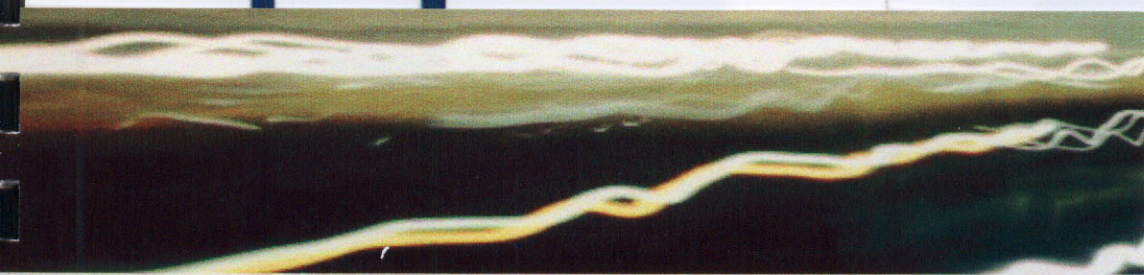


Pa 2:
الموقع

pa 3:
فكرة المشروع

pa 5:
الاحتمالات

عناصر المشروع



نظراً لثقافة نسبة الأجانب الموجودين في منطقتنا العربية و رغبته بتعلم اللغة العربية تم اختيار هذا المشروع لهما في فئتين من الطلاب،
الأجانب المقيمين في المنطقة --
-الأجانب المقيمين في البلدان الأجنبية المختلفة.
حيث يؤمن لهم المشروع حاجة الوسائل التعليمية و الاجتماعية بالإضافة إلى تأمين السكن،
كما و يصددهم المشروع إلى تنشيط السياحة في حوض من خلال الرحلات التي تقام.

فرع العتيق

الوجهات
pa 5:

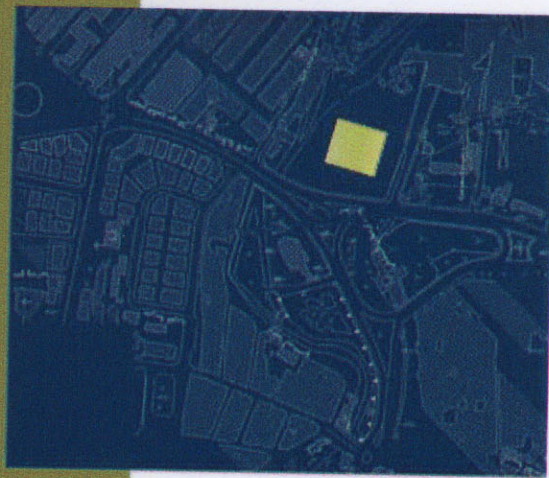
pa 3:

فكرة المشروع

عناصر المشروع

الموقع
Pa 2:





الموقع (تنظيم شرق بابج شرقي) :

احتير الموقع قريبا من منطقة بابج شرقي
لاعتبارها منطقة من المناطق السياحية و نقطة
جذب للأجنبي . كما أنها قريبة من المناطق
الأثرية الحمشية، بالإضافة إلى مطبات الموقع
الطبيعية المتوفرة، كوجود نهر مار و إمكانية
استغلال الأرض بالمسطحات الخضراء مما يجعل
منها منطقة حيوية لإقامة مثل صفا المشروع

pa 3:

فكرة المشروع

تتمثل الفكرة في إنشاء مبنى سكني جديد يتكون من عدة طوابق، ويحتوي على مساحات واسعة للراحة والاسترخاء، بالإضافة إلى مساحات للترفيه والرياضة. كما سيتم توفير جميع الخدمات الأساسية للمقيمين، مثل المطاعم، المقاهي، والمساحات الخضراء.



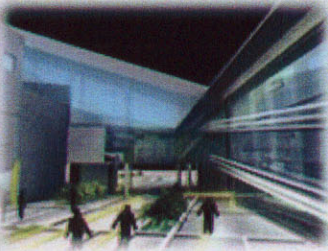
فضرة المشروع:

انطلاق خطوط المشروع حثان اعتماداً على محورين -
 المعور المماير للشوارح المحيطة
 محور اعتماداً لدمشق القديمة
 لقد اعتمدت على استخدام العناصر التسميمية المأخوذة من عمارة
 دمشق القديمة بأسلوبه حديثه و متجدد.
 و ذلك لأن اللغة العربية هي لغة متطورة و تعاصر الأجيال.

شكل المشروع:

العتلة التعليمية قد أحاطت الشكل المستطيل الطوي يحد على سراحة
 و وسوح اللغة العربية
 العتلة السكنية فاحتوت لما الشكل الآخر الذي يعطي عمق الاستقرار
 فالسكن منا هو سكن تميز حائمه (مؤقتة) .



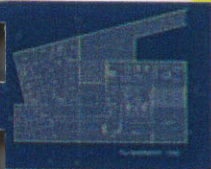


بالإضافة إلى تشغيل فراج داخلي يعمل على تجميع الطلاب و توحيدهم حيث تم:
 ○ إطلالة الممرات على الفراج الداخلي وتوجيه الغرف المسكنة على الطبيعة الخارجية (النسر والمناطق الخضراء)
 ○ والفراج الداخلي يوجي والمرحة والعيادة من خلال فتح الممرات الحاطية عليه
 ○ غرف النوم مبي غرفه للنوم والحراسة فقط لذلك نحتاج إلى جو من المدهوء والراحة ولطقت السبب ابتعدت عن الفراج التجميعي للطلاب وتوجهت نحو سدوء ومسكنة الطبيعة)
 ○ أما غرفه تجم الطلاب فتوجهت جميعها على الفراج التعاويدي الداخلي
 ○ المبني ليس بيت وإنما هو سكن مؤقتة شبيه بجان أمعد بأها لذلك تة الاعتماد على الواجبات الحاطية الحفاقة التي تحل بين داخل المبني و خارجه بحرحة متواصلة و مستمرة بين الحاطل و الخارج.
 أما بالنسبة لغرفه التجمع الطلابي تة جعل العائط مزيج عن التفتح و الإغلاق و ذلك حتى لا يشعر الشخص بأنه أمام حائط مغلق.



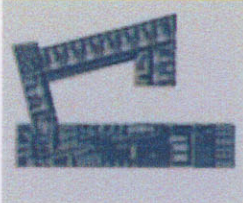
الفتلة المائلة:
 تعمدت هنا إلى رفع الفتلة المائلة على الغاء القديمة ضلماً راح الارتفاع
 ضلماً حانبت الإطلالة أثير على واجب شرقي.
 تحتوي الفتلة على:
 - حانة متعددة الامتعالوات حيث يقوم الطلاب بممارسة نشاطاتهم المختلفة فيما
 - حدائق معلقة .





يحتوي خدمات التدفئة والتكييف بالإضافة إلى وجود حالات (أروبيك ، بلياردو، بيبغ بونغ..)

فيحتوي على الأقسام الملحقة بالتعليم (غرفة سمعية ، قاعة محاضرات ، مكتبة ، سالة انترنت و شبيوتر ، و غرفة لبيع المستلزمات الخفيفة) بالإضافة لوجود بعض الغرف الإدارية



يقسم المشروع إلى كئلتين رئيسيتين:

- الكئلة التعليمية
- الكئلة السكنية

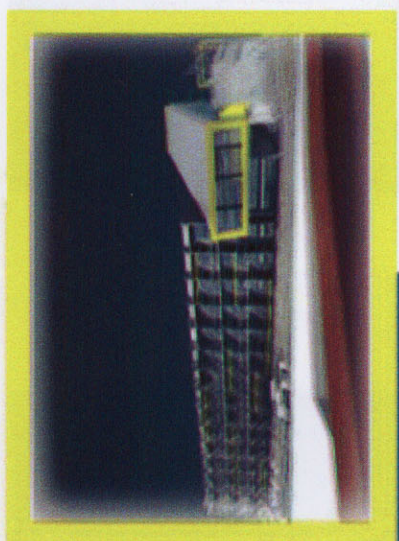
الكئلة السكنية، يحتوي على 06 غرفة سكنية بالإضافة إلى غرف التجمع الطلاني (غرفة لمناقشة التفاضل، غرفة تسلية، غرفة اجتماعات)

يحتوي 11 صف، كل صف يستوعب من ثمانية إلى اثنا عشر طالباً.

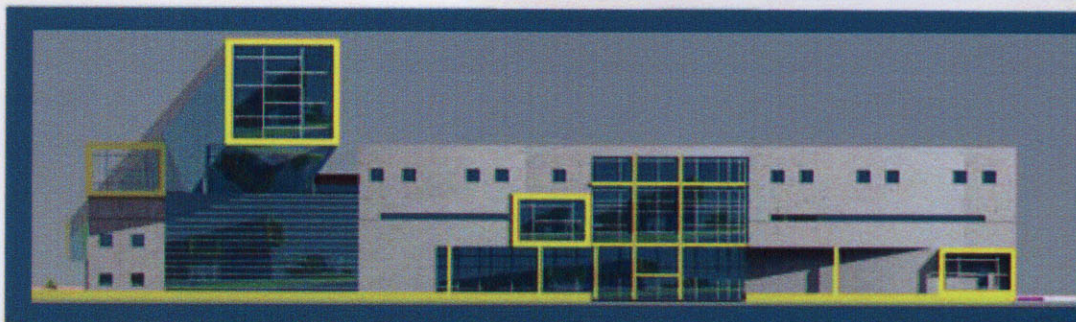


المتعددة على جعل الطابق الأرضي يحتوي على النشاطات الترفيهية للطلاب (حالة سونما، كافتيريا) بالإضافة إلى القسم الإداري و غرفة الطابعة

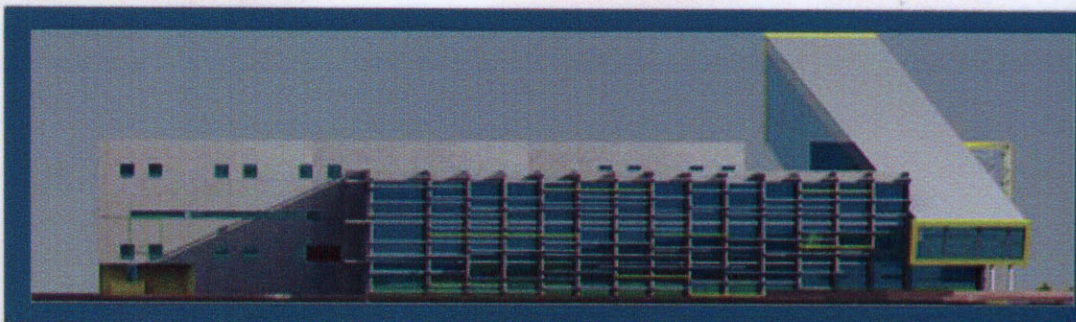




الواجهات



الواجهة الغربية



الواجهة الشرقية

إن العشوائية المدروسة
قد تم اعتمادها للأسباب
التالية:

- إن الشفراء المعدنية تعبر
عن تعدد الثقافات و الجنسيات،
حيث تم تجميعها بشبكة موحدة
جامعة - اللغة العربية -

- محاولة لتحرر من الواجهات
المسكنية الرتيبة و تلك لإعطاء
شعور لدى الطلاب بالتمسك و
عدم الاستقرار.

- أما بالنسبة للواجهات
التعليمية فتجانب منتظمة
واضحة لخدمة الوظيفة.



الواجهة الجنوبية



الواجهة الشمالية

بإشرافه:

مزيد العبدالله

أديبه أومري

