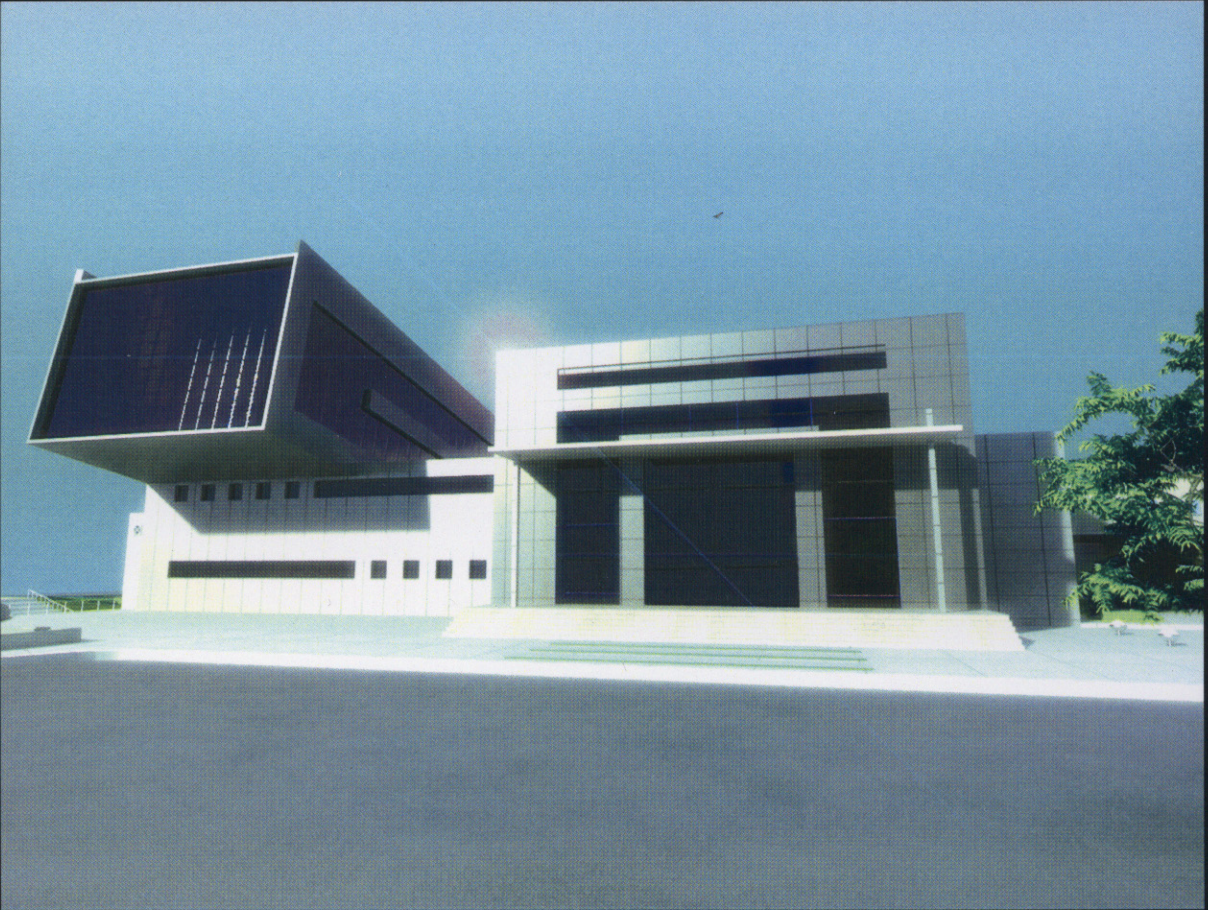


جامعة دمشق  
كلية الهندسة المعمارية

## ...مركز توثيق سياحي...



إشراف:

د. م. رنيف مهنا  
د. م. ناديا بصير

تقديم:

بثينة سليمان معتوق



## الأرض المختارة:

تم اختيار الموقع شرقي باب شرقي \_ شرقي المدينة القديمة \_ و على امتداد طريق المطار .

## سبب اختيار الأرض:

باعتبار دمشق عاصمة الثقافة لعام 2008م وبالإستفادة من الإحصائيات نجد أن نسبة 69% من النزلاء السياح تتمركز في محافظة دمشق وباعتبار أن دمشق القديمة هي نقطة الجذب الأقوى تم اختيار نقطة قريبة من دمشق القديمة ووقع الاختيار على أرض شرقي باب شرقي لقربها من دمشق القديمة وقربها في نفس الوقت من مطار دمشق ومن مدينة المعارض الواقعة على طريق المطار حيث يشكل معرض دمشق بحد ذاته نقطة لقاء دولية \_ سياحية اقتصادية \_.

## التعامل مع معطيات الأرض:

تتميز الأرض بوجود فرق منسوب وتم التعامل معه من خلال خلق أجواء تفاعلية مرتبطة بالكتلة من خلال وجود قسم من المحترفات مستقل خارجي ووجود مدرج مكشوف بالإضافة للدراسة الحدائقية مما يعزز عملية التفاعل بين أقسام المشروع وأما التعامل والتناغم مع الجوار كان من خلال :  
- خلق الأجواء الموجودة في الجوار ضمن الكتلة وذلك من خلال فتح الفراغات على فسحة سماوية  
- وجود كتلة ضمن تشكيل البناء مطلة على النسيج الدمشقي القديم المترابط الذي تتميز به سورية بشكل عام.

## خطوط المشروع :

انطلقت فكرة المشروع من وحدة الربع كشكل متوازن وقوي حيث أن المربع هو الشكل الهندسي الذي يضم الزخارف الهندسية التي تزين الأحياء الدمشقية المجاورة ومن ضلع المربع انطلقت باتجاه المستطيل الذهبي ليتناغم ويتحاور مع المربع ويشكل كتلة واضحة ومتوازنة تحاكي الجوار القائم من خلال الفسحة السماوية.  
وأما عن تحليل الكتلة تم اختيار ارتفاع الكتلة بحيث ينسجم مع الجوار والميول في سقف الكتلة له هدفين:

- 1- تغطية لفراغات القسم التفاعلي المفتوحة بحيث تحقق الارتفاع المقبول .
- 2- ميول السقف يعطي إحساس بهجوم الكتلة وهذا الإحساس يعمق القرب من الجوار حيث أن الهدف من هذه الكتلة هو التفاعل بين النشاطات الداخلية والأجواء الخارجية والإطلالة الإيحائية على النسيج القديم.

## فكرة المشروع:

انطلاقاً من كون دمشق أقدم عاصمة مأهولة في التاريخ وكون عام 2008م عاماً لتتويج دمشق كعاصمة للثقافة العربية فلا بد من الاستفادة من هذه الفرصة للتعريف بحضارة سورية الأم. ولا يخفى أن سورية بشكل عام تفتقر إلى مركز تعريف بها يلقي الضوء على الحضارات المتتالية التي مرت عليها ويعرف بمواقعها التاريخية الأثرية القائمة والمناطق السياحية التي أنعم الله بها علينا.

وكما هو متعارف عليه في العالم أن قطاع السياحة هو من أهم القطاعات التي تدعم الدولة اقتصادياً ودولياً حيث أكدت الإحصائيات أن:

عدد العاملين في قطاع السياحة في العالم < عدد العاملين في قطاع النفط مما يؤكد أهمية قطاع السياحة خاصة وأنا بلدنا ليس بلداً منتجاً للنفط حيث تكمن أهمية سورية في موقعها الذي جعلها على مر العصور مهد الحضارات وبهذا تكون سورية قد اكتسبت التاريخ العريق الذي يجتذب السائح الثقافي والسائح الديني والمناطق السياحية التي تجتذب السائح الاستجمام وكما أن المناخ المعتدل جعل من سوريا منطقة استشفاء يرد إليها العديد من السائحين بغية الاستشفاء ويجب أن لا يغيب عن ذهننا موقع سورية سياسياً مما ينشط في سورية نوع آخر من السياحة - سياحة المؤتمرات - .

هكذا تكون سورية ملزمة بكل الشروط المطلوبة لصناعة السياحة بكل أنواعها:

- سياحة ثقافية.
- سياحة دينية.
- سياحة استشفاء.
- سياحة صحية.
- سياحة استجمام.
- سياحة المؤتمرات.

والتعريف الحديث للسياحة : هي صناعة بدون دخان . ونحن أحوج ما نكون بحاجة إلى هذه الصناعة ومن هنا ظهرت فكرة المشروع الذي يهدف إلى تسليط الضوء على سورية تسليطاً يوضح معالمها للسائح ويجعلها أوضح في عين القاطن.

### • تشبيط السياحة يحتاج إلى عدد من العناصر:

- منشآت سياحية تخدمية.
- منشآت مبيت.
- منشآت جذب.

وهنا تتمحور فكرة المشروع التي نتجت من ضرورة وجود منشأة مختصة بالتعريف والجذب .

وباعتبار أن التعريف يحتاج إلى توثيق و أرشفة حيث أن هناك العديد من المواقع المهمة المغمورة وغير معروفة و المناطق الأثرية التي كشف النقاب عنها حديثاً التي لم يلقى الضوء عليها للآن نتيجة لعدم توثيقها ونشر هذا التوثيق وفتحها للعامه حيث أن فتح هذه المعلومات للعامه يعمل على جذب وافدين من داخل البلد ومن العرب الأشقاء والأجانب لهذه المواقع وتنشيطها وهكذا نجد أن التعريف يحتاج إلى التوثيق وهذا التعريف لا يقتصر على السياح بل يجب أن يكون مؤمناً لابن البلد بحيث يمكن أن يستفيد من وجود مثل هذا المركز في الحصول على معلومات عن بلده ليكون هذا المركز بصيغه مختصرة (دليل سورية).

## برنامج المشروع:

### أولاً: قسم عام يضم :

- 1- بهو الدخول (410) م2 يضم:
  - استعلامات .
  - أركان جلوس .
- 2- مكاتب استقبال عدد 2 (65) م2
- 3- قاعة اجتماع (50) م2
- 4- قاعة تشريفات مع خدماتها (75) م2

### ثانياً : قسم ثقافي يضم:

- 1- مدرج مؤتمرات:
  - بهو بمساحة (170) م2
  - قاعة تشريفات مع خدماتها (45) م2
  - مدرج يتسع لـ 400 شخص.
  - خدمات صحية (45) م2
  - غرفة ترجمة(30) م2
  - مستودع
  - غرفة إسقاط
- 2- معرض دائم:
- توثيقي للمخططات والمجسمات (440) م2
- 3- معرض مؤقت للمخططات والمجسمات (425) م2
- 4- مستودع ملحق بالمعارض
- 5- قاعة صوتية ضوئية (80) م2
- 6- صالة بنك معلومات (140) م2 يلحق بها مكتبة رقمية (30) م2
- 7- مدرج في الهواء الطلق\_ بهدف التوثيق البصري\_

### ثالثاً: قسم تفاعلي يضم

- 1- محترفات تفاعلية داخلية (650) م2
- 2- محترفات تفاعلية خارجية (235) م2
- 3- مطعم شعبي (265) م2 مع حيز للتحضير مغلق وكونتوار تحضير مكشوف يؤمن خلق أجواء تفاعلية و تراس مطل على المدرج المكشوف والقسم الحرفي الخارجي
- 4- معرض أزياء شعبية (280) م2
- 5- كافيتريا على منسوبين(400) م2

### رابعاً: القسم الإداري يضم :

- 1- غرفة مدير(65) م2
- 2- سكرتاريا (20) م2
- 3- غرفة اجتماع (30) م2
- 4- قسم التوثيق والأرشفة (135) م2
- 5- بوفيه (15) م2
- 6- خدمات صحية للجنسين (30) م2

### خامساً: القسم التقني يضم :

- 1- مستودعات عدد 5 بمساحة (320) م2
- 2- تدفئة وتكييف ومولدات احتياطية (100) م2
- 3- مستودع مواد غذائية (100) م2
- 4- غرفة أمين مستودع (40) م2
- \* مشالح للحرفيين (45) م2
- \* خدمات صحية للحرفيين والعاملين (36) م2

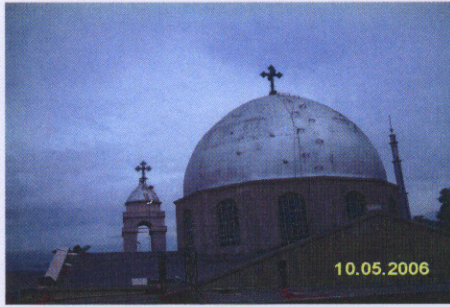
ملاحظة: مواقف السيارات للإدارة والجمهور بشكل خارجي (25) سيارة .



### محتويات القسم التفاعلي :

المطعم الشعبي : يحتوي على كونتوار تحضير مكشوف بشكل يعرف الزائر على أسلوب تحضير المأكولات الخفيفة التي تتميز فيها سورية ويخلق أجواء تفاعلية بين الزائرين. المحترفات التفاعلية: تمكن الزائر من اقتناء المنتجات اليدوية التي تشتهر بها سورية والتعرف على طريقة صناعتها.

معرض الأزياء الشعبية : يعرض أزياء المحافظات المختلفة ويشجع الزائر على زيارة المحافظات والتعرف عليها من قرب وبذلك يحيي تراث سورية الشعبي في كل المحافظات. كافتيريا : مطلة على النسيج الحميمي في دمشق القديمة إطلالة إبحائية تبتش شعور الإلفة وتشعر الزائر بتناغم بين روحه وانسجام التراكب في النسيج القديم المعشق بعرائش الياسمين . المدرج الذي يستخدم من أجل وظيفة ثقافية ويساعد في عملية التوثيق البصري من خلال إطلالته على المحترفات الخارجية فهو يلعب دور تفاعلي بين الزائر والحرفيين وبين الزائرين على اختلاف جنسياتهم .



### وبعض محتويات القسم الثقافي :

مدرج مؤتمرات: يمكن استخدامه بشكل منفصل عن المبنى الرئيسي لوجود تخدم ومدخل خاص له

يضم معرضين دائم ومؤقت :

المعرض الدائم يؤكد في معروضاته من مخططات ومجسمات على تراث سورية والأماكن الأثرية والسياحية فيها بشكل توجيهي يسلم الضوء على الأماكن المغمورة والتي تم اكتشافها حديثاً ولم تنل الإعلان الكافي عنها

أما المعرض المؤقت فهو موسمي يلقي الضوء على أهم الفعاليات الموجودة في المحافظات المختلفة في فترات محددة بحيث يشجع الزائر على ريادة تلك المحافظة والمشاركة بالفعالية

### المعارض والمهرجانات التي تقام في سورية على مدار العام

#### معلومات عن بعض المهرجانات التي تقام في سورية

مهرجان المحبة - مهرجان الباسل:

يقام هذا المهرجان بمدينة اللاذقية خلال الفترة من (2-12) آب سنوياً تقيمه وزارة الثقافة وهو يشمل عدة فعاليات ثقافية معارض فنون تشكيلية - معارض أثرية - أمسية شعرية - ندوات ثقافية - حفلات فنية - ألعاب رياضية (سباحة - كرة القدم - سباقات للخيل) معرض مكتبة الأسد للكتاب



مهرجان بصرى الدولي للفنون الشعبية :  
يقام هذا المهرجان كل سنتين مرة في الفترة الواقعة بين 1-15 أيلول على مدرج بصرى  
الأثري وتشارك فيه فرق متخصصة من الدول العربية والأجنبية وتوزع الأنشطة على  
مسرح قصر العظم بدمشق ومسرح قلعة حلب وبعض المحافظات الأخرى

مهرجان دمشق السينمائي:  
يقام هذا المهرجان كل سنتين مرة

مهرجان دمشق للفنون المسرحية:  
يقام هذا المهرجان كل سنتين مرة خلال شهر أيار وبالتناوب مع مهرجان دمشق السينمائي  
وقد توقف هذا المهرجان عام 1990 بسبب حرب الخليج وحالياً يعاد النظر باستمراره  
بصيغة جديدة

معرض المنسوجات:  
تقييمه غرفتي التجارة والصناعة  
التاريخ 29/2 شباط, المكان مدينة المعرض

معرض الباسل للإبداع:  
تقييمه وزارة التموين, التاريخ 20 نيسان المكان مدينة المعرض

مهرجان الربيع:  
التاريخ 20/1 نيسان, المكان حماه

معرض التكنولوجيا للمعلومات والاتصالات شام:  
تقييمه الجمعية العلمية السورية للمعلوماتية, التاريخ 30/2 نيسان  
المكان مدينة المعرض الجديدة - طريق المطار

مهرجان أزهار الجولان:  
تقييمه محافظة القنيطرة, المكان القنيطرة - حديقة الزهور

مهرجان الموسيقى:

تقييمه وزارة الثقافة, التاريخ نيسان  
المكان دمشق / حلب

مهرجان الموسيقى:  
تقييمه وزارة الثقافة  
التاريخ أيار, المكان اللاذقية

معرض الزهور الدولي:  
تقييمه وزارة السياحة  
التاريخ أيار, المكان دمشق - حديقة تشرين

يوم السياحة العربي:  
تقيمه وزارة السياحة, التاريخ 2 حزيران, المكان دمشق

مهرجان اللاذقية في الذاكرة:  
تقيمه محافظة اللاذقية, التاريخ تموز  
المكان اللاذقية

مهرجان طرطوس السياحي:  
تقيمه وزارة السياحة, التاريخ تموز  
المكان طرطوس

مهرجان الأغنية السورية:  
تقيمه وزارة الإعلام  
التاريخ آب المكان حلب

مهرجان المدن المنسية:  
تقيمه وزارة السياحة  
التاريخ آب, المكان إدلب

معرض دمشق الدولي:  
من قبل وزارة الاقتصاد  
التاريخ أيلول  
المكان مدينة المعارض الجديدة - دمشق - طريق المطار

يوم السياحة العالمي 27 أيلول:  
تقيمه وزارة السياحة من خلال مهرجانات طريق الحرير  
التاريخ 27 أيلول, المكان متنقل حسب المدن التي تمتد على طريق الحرير

معرض الكتاب:  
تقيمه وزارة الثقافة  
التاريخ أيلول, المكان دمشق - مكتبة الأسد

مهرجان بصرى الدولي:  
تقيمه وزارة الثقافة  
التاريخ أيلول, المكان مدرج بصرى الأثري

مهرجان الفرات:  
تقيمه وزارة السياحة  
التاريخ تشرين الأول, المكان دير الزور

المعرض السنوي للفنانين التشكيليين:  
تقيمه وزارة الثقافة  
التاريخ تشرين الأول, المكان المتحف الوطني بدمشق



## الأسواق في سورية:



تنقسم الأسواق في سورية إلى قسمين رئيسيين : قديمة وحديثة ولا زالت القديمة منها محافظة على طابعها التراثي، وتنتشر فيها الصناعات اليدوية المتوارثة، والحرف الشعبية القديمة التي كان مهرة الصناع يمارسونها من جيل إلى جيل، فهناك المنسوجات المحلية المطبوعة بالطرق اليدوية،



والبروكار، والحريير البلدي، والعباءات المطرزة بخيوط الذهب والفضة، والسجاد والبسط ذات الخصائص المميزة بألوانها وتشكيلاتها العربية، الهندسية منها والمورقة والمزهرية، وهناك الأواني الفضية والنحاسية والمطلية بالذهب بتزييناتها الدقيقة، وكذلك حفر الخشب وتطعيمه بالصدف، وتنزيله بالموزاييك، وتخريمه، وخرائطه، والخيط العربي، وزخارف العجمي، إلى جانب الصناعات الجلدية والدباغة، والصناعات اليدوية الخزفية والفخارية والزجاجية، وتشتهر سورية بحرفة صياغة الحلبي الذهبية والفضية.



ويتمتع الزائر لهذه الأسواق بتناول الأطعمة المحلية الشهية وغيرها، وبالمرطبات المشهورة من الليمون إلى عرق السوس والتمر هندي ولبن العيران والجلاب والبوظة بالحليب والقشطة و



الفسنق الحلبي.

ويجد الزائر في الأسواق الحديثة كل ما يحتاج إلى شرائه من أدوات وأجهزة وملابس ومطاعم.

## التراث الشعبي في سورية:

### الطعام في سورية:

إن سورية مكان مثالي لمن يحب طبيعة تتغير باستمرار وتقدم آلاف الصور لكل عشاقها وكذلك لمن يحب تذوق أنواع متنوعة من الأطباق الشهية. فالمطبخ السوري يتميز بنكهات وروائح أطعمة حوض البحر الأبيض المتوسط في تمازج شهوي وانسجام كامل إضافة إلى البهارات الشرقية كالسماق الحامض والكزبرة المثيرة للشهية ووجبات اللحم المصنوع بنوع رفيع مزينة بالنعناع الطازج وهناك أطباق غير مألوفة للزائرين مثل التبولة والفتوش التي تحتوي على العديد من الخضار المفيدة.

أما الحلويات فإنها تصنع مخلوطة بماء الزهر والورد وجوز الهند والفسنق الحلبي بالإضافة إلى المشمش والبلح.

كما تتوفر الأطعمة الغربية المتنوعة (إيطالية - صينية - أمريكية - فرنسية - ...).

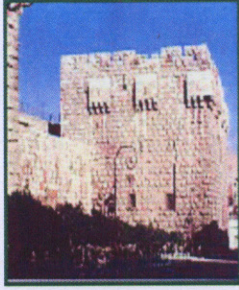


## المتاحف في سورية:

**متاحف دمشق:** المتحف الوطني - متحف التقاليد الشعبية - متحف الخط العربي - متحف الطب والعلوم عند العرب - متحف مدينة دمشق التاريخي - المتحف الحرب - متحف دير عطية - متحف ضاحية دمر. **متاحف حمص**



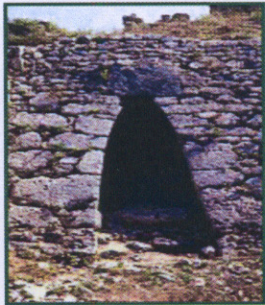
**وحماه:** متحف حمص - متحف حماه للتقاليد الشعبية - متحف حماه الأثري الجديد - متحف أفاميا. **متاحف حلب وإدلب:** متحف حلب - متحف التقاليد الشعبية - متحف قلعة حلب - متحف معهد التراث - متحف إدلب - متحف المعرة. **متاحف اللاذقية وطرطوس:** متحف اللاذقية - متحف طرطوس - متحف جزيرة أرواد. **متاحف السويداء ودرعا والقنيطرة:** متحف السويداء - متحف شهباء - متحف بصرى - متحف درعا - متحف القنيطرة. **متاحف دير الزور والرقعة:** متحف دير الزور - متحف الرقعة - متحف قلعة جعبر. **متاحف البادية وتدمر:** متحف تدمر - متحف التقاليد الشعبية في تدمر.



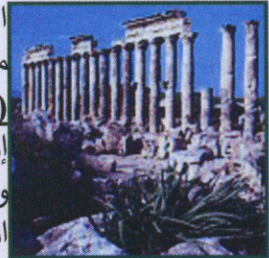
### القلع والمواقع الأثرية في سورية:

**قلعة دمشق:** أنشئت القلعة الحالية منذ عام /1205م/ في عهد الملك العادل وأولاده، وكانت مقر قيادة الجيش في العهد المملوكي والعثماني، ثم أصبحت مقراً للشرطة والسجن. ولقد تمكنت المديرية العامة للأثار والمتاحف من إخلائها عام /1984م/ ووضعت برنامجاً لترميمها وباشرت ذلك نهاية /1984م/ وتعتبر القلعة أهم الشواهد المعمارية العسكرية في العالم وهي مقر عتيد للنشاطات السياحية والثقافية. **قلعة حلب:** هي نواة المدينة القديمة، أنشئت في القرن التاسع أو الثامن ق.م وتعود في وضعها الحالي إلى العهد الأيوبي من القرن الثاني عشر. **قلعة سمعان:** أنشئت في مطلع القرن الخامس الميلادي وهي تمثل الفن البيزنطي بصورة عامة. **قلعة الحصن:** تعتبر أجمل قلاع العصور الوسطى وأهمها وأنشئت عام 1110م. **قلعة صلاح الدين:** على ذروة جبل قرب الحفة، أعيد بناء القلعة سنة 513هـ / 1119م وحررها صلاح الدين سنة 548هـ / 1188م. **حصن سليمان:** يقع على بعد 30 كم تقريباً من دريكيش ويعود تاريخه إلى العهد الروماني في القرن الأول الميلادي. **قلعة المرقب:** تقوم على رابية ضخمة تشرف على بانياس

والطريق الساحلي. استولى الصليبيون على الحصن سنة 1117م. **قلعة جعبر:** تتربع قلعة جبر فوق لسان صخري على الضفة اليسرى من الفرات. يصل امتدادها 320م طولاً و170م عرضاً، وتنسب إلى جعبر بن سابق القشيري ثم أخذها منه السلطان ملك شاه بن أرسلان السلجوقي عام 479هـ - 1086م. **قلعة شيزر:** قلعة عربية صمدت أمام البيزنطيين ثم آلت إلى بني منقذ في القرن الحادي عشر وصمدت أمام الصليبيين وهدمها زلزال في القرن الثاني عشر، ثم هدمها المغول وأصلحها الملك الظاهر بيبرس في القرن الثالث عشر. **قلعة الرحبة:** تقع على مرتفع صخري وعلى بعد 5كم جنوبي بلدة الميادين وتبعد مسافة 40كم من دير الزور.



**عمريت:** تقع مدينة عمريت الأثرية على 7كم إلى الجنوب من طرطوس. **راس شمرا (أو غاريت):** مدينة كنعانية من القرن الثالث عشر قبل الميلاد اسمها القديم أو غاريت وتقع بالقرب من مدينة اللاذقية وفيها آثار عاصمة مملكة أو غاريت الكنعانية. **موقع ماري (تل الحريري):** يقع بالقرب من مدينة البوكمال على الشاطئ الغربي من الفرات وفيه آثار مدينة ماري العمورية من الألف الثالث قبل الميلاد. **موقع إيبلا (تل مردوخ):** فيه آثار حاضرة سورية قديمة يعود تاريخها إلى الألفين الثالث والثاني قبل الميلاد. **آثار تدمر:** من أهم الآثار السورية وتشتهر بشوارعها ومعابدها وخاصة مدافنها وقد ورد ذكرها في الألف الثالث ق.م وتعود نشأتها إلى القرن الأول، وتحوي أوابد أخرى تعود لمختلف العصور. **آثار أفاميا:** سميت بهذا الاسم من قبل سلفيوس نيكاتور





نسبة لزوجته الشرقية. آثار قنوات: من أشهر المدن التاريخية في القرن الثاني الميلادي ومن أشهر آثارها أعمدة هيلبوس. آثار شهبا: وهي مدينة الإمبراطور فيليب العربي وأغلب أوابدها الأثرية تعود إلى القرن الثالث الميلادي. مسرح بصرى: مسرح ضخم يعطي مدينة بصرى خلوداً أدياً عناصر عمارته من العصر الروماني في القرن الثاني. الرصافة: مدينة أثرية ورد ذكرها في النصوص الآشورية في القرن التاسع ق.م. دورا أوربوس (صالحية الفرات): مرفأ على نهر الفرات تابع لتدمر بناه سليقوس نيكاتور عام 300 ق.م وهدمه الفرس البارثيون. حلبية زلبيية: موقعان متقابلان على ضفتي الفرات وقد ازدهرتا مع ازدهار الحضارة التدمرية وفيهما آثار رائعة. وتحيط بهما أسوار ترجع على العهد البيزنطي. قصر الحير الشرقي: بناه هشام بن عبد الملك عام 110 هـ - 728م ويضم قصراً لإقامة الخليفة ومدينة صغيرة للحاشية أنشئ فيها جامع. قصر الحير الغربي: بناه هشام بن عبد الملك سنة 109 هـ - 727 جنوب غربي تدمر على بعد 45 كم. القصر الأبيض: يعرف الآن باسم خربة البيضاء في محافظة السويداء وموجود في منطقة اللجاة. البارة: موقع أثري سياحي هام في محافظة إدلب التابع لمنطقة أريحا حيث المدن البائدة. عين دارة: يقع تل عين دارة على الشمال من حلب جنوب عفرين. اكتشف فيه آثار من الأدوار العربية والبيزنطية والهلنستية والآرامية. أهمها معبد في القرن العاشر ق.م تزيينه من الخارج لوحات حجرية بازلتية نقشت عليها أشكال حيوانات مثل الأسد والثور. كنيسة قلب اللوزة: تقع غربي حلب وهي بناء ضخم يمثل الفن البيزنطي يرجع بناؤه إلى منتصف القرن السادس الميلادي. حبوبة الكبيرة: تل أثري على الفرات وقد غمرته مياه سد الفرات تم الكشف عن مدينة أثرية تعود إلى عهد أوروك نهاية الألف الرابع ق.م

المراحل التاريخية التي مرت بها سورية:

قبل الميلاد:

15000 نهاية العصر الحجري القديم / 12000 العصر الكباري - الكوم / 10000 العصر النطوفي - المريبط / 8500 العصر الحجري الحديث - المريبط / 6500 العصر الحجري الحديث - بقرص - رأس الشمرة / 6000 العصر الحجري الحديث - تل الرماد - دمشق / 5000 العصر الحجري الحديث - تل حلف / 3500 بداية التاريخ - حبوبة كبيرة (العصر السومري) / 2800 العصر البرونزي القديم / 2700 العصر البرونزي القديم - تل خوپرة / 2600 العصر البرونزي القديم - قصر ماري واستيلاء إيبلا على ماري 2650 / 2450 العصر البرونزي القديم - قصر إيبلا / 2200 الاستيلاء على إيبلا صارغون - نارام سين / 2100 النزوح إلى الغرب - العموريين / 2000 حكام أور في ماري شمسي حدد / 1900 الممالك العمورية / 1850 نقماد الأول ملك أوغاريت - عودة مملكة إيبلا / 1800 مملكة يمحاض (حلب) / 1750 احتلال ماري من حمورابي (1792 - 1750) / 1650 ياريمليم ملك يمحاض (حلب) / 1600 بداية الهكسوس في مصر / 1550 دخول الحثيين إلى سورية وبابل - مرشيلي الأول / 1500 دخول المصريين / 1450 الأمبراطورية الميتانية / 1400 دخول المصريين إلى سورية 1595 - 1155 ق.م / 1350 عصر العمارنة / 1300 عصر ازدهار مملكة أوغاريت / 1250 معركة قادش 1285 ق.م - مملكة إيمار - الآشوريين في ماري / 1200 غزو شعوب البحر للساحل / 1100 المملكة الحثية الجديدة في سورية الشمالية وفي حماتا ( حماه ) / 1000 غزوات الآراميين - غزو ثعلات بلاصو 1117 - 1077 ق.م / 900 الممالك الآرامية في الشمال وفي دمشق / 850 تدخل آشور ناصر بال الثاني في سوريا 883 - 859 ق.م / 800 الاستيلاء على تل برسيب الذي أصبح مرفأ شلمنصر / 750 سوريا تصبح مقاطعة آشورية / 732 احتلال دمشق / 600 سوريا مقاطعة بابلية حديثة / 550 سوريا تلحق بالإمبراطورية الفارسية الأخمينية سيرهوس الثاني 559 - 530 ق.م سبرهوس أو قورش يستولي على بابل ودارا الأول ينشئ إمبراطورية فارسية تضم أسورا عربايا. / 350 الإسكندر المقدوني في سوريا وموقعة ايسوس 333 ق.م / 300 سليقوس نيكاتور مؤسس الإمبراطورية السلوقية / 250 إنشاء أنطاكية



/ 200 أنطوخينوس الثاني الكبير 223 - 187 ق.م / 150 الحرب الأهلية في سوريا / 100 /  
الإمبراطورية البارثية / 50 سوريا مقاطعة رومانية 64 ق.م

### بعد الميلاد :

106 بصرى عاصمة المقاطعة العربية / 194 تدمر الآرامية - تدمر في العصر الروماني /  
175 زواج الإمبراطور " سبتيموس سيفيروس " و " جوليا دومنا " / 218 الأسرة السورية من  
" كاركالا " وحتى " اسكندر سيفروس " 218 - 235 / 272 الإستيلاء على تدمر من أورليان /  
القرن 4 البيزنطيون والمسيحيون العرب / 450 كسرى الأول الساساني يستولي على أنطاكية /  
القرن 5 المنشآت المسيحية في قلعة سمعان والرصافة والمدن المنسية / 622 بداية الهجرة وبداية  
الإسلام / 632 وفاة الرسول (ص)

636 فتح الشام - موقعة اليرموك - ونهاية الروم في بلاد الشام / 661 - 750 دمشق عاصمة  
الأمويين

750 - 1258 العصر العباسي / 950 - 1004 الإمارات الحمدانية والعربية في الشمال  
والجزيرة / 969 - 1171 الفاطميون في مصر والشام / 1031 - 1175 السلاجقة / 1227 -  
1181 الزنكيون في الجزيرة وحلب نور الدين 1146 - 1174 / 1174 - 1250 الأيوبيون في  
مصر وسوريا - صلاح الدين 1174 - 1193 / 1258 - 1517 المماليك في مصر وسوريا /  
1258 - 1260 الغزو المغولي - موقعة عين جالوت / 1291 تحرير عكا ونهاية الصليبيين /  
1517 العثمانيون / 1914 - 1918 الحرب العالمية الأولى / 1918 الملك فيصل والثورة  
العربية الكبرى / 1920 موقعة ميسلون والانتداب الفرنسي / 1925 - 1936 الثورات السورية  
الثلاث / 1939 سلخ اللواء وبداية الحرب العالمية الثانية / 1946 الاستقلال ونهاية الحرب  
العالمية الثانية / 1958 - 1961 الوحدة السورية المصرية - الجمهورية العربية المتحدة / 1963  
ثورة الثامن من آذار / 1967 العدوان الإسرائيلي والنكسة / 1970 16 تشرين الثاني الحركة  
التصحيحية وبداية عهد الرئيس حافظ الأسد - آذار 1971 انتخاب الرئيس / 1973 حرب تشرين  
التحريرية - القيادة للرئيس حافظ الأسد وحرب أكتوبر في مصر 1973  
حرب الاستنزاف / 2000 وفاة الرئيس الراحل حافظ الأسد وانتخاب الدكتور بشار الأسد رئيساً  
للجمهورية

زوار معرض دمشق الدولي والدول المشاركة ١٩٧٠ - ٢٠٠٥

VISITORS TO DAMASCUS INTERNATIONAL FAIR AND PARTICIPATING COUNTRIES 1970 - 2005

TABLE 40/8

جدول ٨/٤٠

| Years | Participating countries |                   |               | الزوار<br>Visitors | السنوك |
|-------|-------------------------|-------------------|---------------|--------------------|--------|
|       | مجموع<br>TOTAL          | أجنبية<br>Foreign | عربية<br>Arab |                    |        |
| 1970  | 43                      | 34                | 9             | 1817226            | ١٩٧٠   |
| 1975  | 51                      | 36                | 15            | 3897510            | ١٩٧٥   |
| 1980  | 35                      | 23                | 12            | 1903503            | ١٩٨٠   |
| 1985  | 60                      | 50                | 10            | 1698439            | ١٩٨٥   |
| 1990  | 24                      | 13                | 11            | 1364754            | ١٩٩٠   |
| 1995  | 29                      | 18                | 11            | 2094848            | ١٩٩٥   |
| 1997  | 28                      | 14                | 14            | 2001154            | ١٩٩٧   |
| 1998  | 32                      | 21                | 11            | 1252672            | ١٩٩٨   |
| 1999  | 34                      | 21                | 13            | 739987             | ١٩٩٩   |
| 2000  | 25                      | 14                | 11            | 411008             | ٢٠٠٠   |
| 2001  | 27                      | 14                | 13            | 289262             | ٢٠٠١   |
| 2002  | 33                      | 20                | 23            | 260815             | ٢٠٠٢   |
| 2003  | 40                      | 26                | 14            | 964363             | ٢٠٠٣   |
| 2004  | 55                      | 41                | 14            | 443877             | ٢٠٠٤   |
| 2005  | 48                      | 37                | 11            | 395135             | ٢٠٠٥   |

TOURISM

زوار المتاحف ٢٠٠٥ - ٢٠٠١

VISITORS TO MUSEUM AND ANTIQUITIES, 2001 - 2005

TABLE 41/8

جدول ٨ / ٤١

| Museums              | 2005   | 2004   | 2003   | 2002   | 2001   | المتاحف                |
|----------------------|--------|--------|--------|--------|--------|------------------------|
| Arab Epigraphy       | 1008   | 1516   | 1197   | 1603   | 1229   | النقش العربي           |
| Palmyra popular Arts | 8495   | 7768   | 4159   | 10598  | 8602   | التقاليد الشعبية بدمشق |
| Lidab                | 1899   | 2117   | 1384   | 1818   | 1246   | السدس                  |
| Latakia              | 1248   | 1393   | 874    | 1773   | 3114   | لatakia                |
| Damascus national    | 93649  | 73647  | 63585  | 57148  | 77251  | الوطني بدمشق           |
| Aleppo national      | 31260  | 25150  | .....  | .....  | .....  | الوطني بحلب            |
| Damascus popular     |        |        |        |        |        | التقاليد الشعبية       |
| Damascus             | 194212 | 169075 | 121300 | 133662 | 147158 | بدمشق                  |
| Palmyra              | 28477  | 21265  | 16345  | 23963  | 30982  | بدمشق                  |
| Tartous              | 12131  | 9957   | 6300   | 8196   | 8836   | تartous                |
| Arwad citadel        | 53334  | 40441  | -      | -      | 35849  | قلعة ارواد             |
| Aleppo               | 31407  | 39208  | 38932  | 44505  | 53784  | القسم الحلب            |
| Al-Sweida            | 12602  | 17564  | 12116  | 15168  | 17836  | السويداء               |
| Shahba Amphitheatre  | 15188  | 12870  | 5969   | 6797   | 7660   | متحف مسرح شهبا         |
| Hama                 | 17562  | 15189  | 10538  | 11269  | 10003  | حمص                    |
| Diar Atiyeh          | 6804   | 6950   | 6741   | 4262   | 2726   | ديار عطية              |
| Aleppo Popular       |        |        |        |        |        | التقاليد الشعبية       |
| Damascus             | 2138   | 1760   | 1356   | 1176   | 2052   | بدمشق                  |
| Deir-ez-Zor          | 2941   | 2775   | 1712   | 1580   | 1364   | دير الزور              |
| Homs                 | 690    | .....  | .....  | -      | -      | حمص                    |
| Medicine & Science   | 6304   | 6377   | 3678   | -      | 4271   | الطب والعلوم           |
| in Damascus          |        |        |        |        |        | بدمشق                  |
| The Historical of    | 1643   | 879    | 859    | 1193   | 1114   | مدينة دمشق             |
| Damascus City        |        |        |        |        |        | التاريخي               |
| Al-Rakka             | 480    | 172    | 293    | 415    | 298    | الرافد                 |
| Aphamia              | 13965  | 10016  | 4682   | 9746   | 10700  | الحمير                 |
| AL-Moarra            | 9037   | 7584   | 4261   | 6607   | 5793   | المعرة                 |
|                      | 2670   | 1098   | .....  | .....  | .....  | القيسية                |
| TOTAL                | 549025 | 474661 | 306301 | 341467 | 421868 | المجموع                |



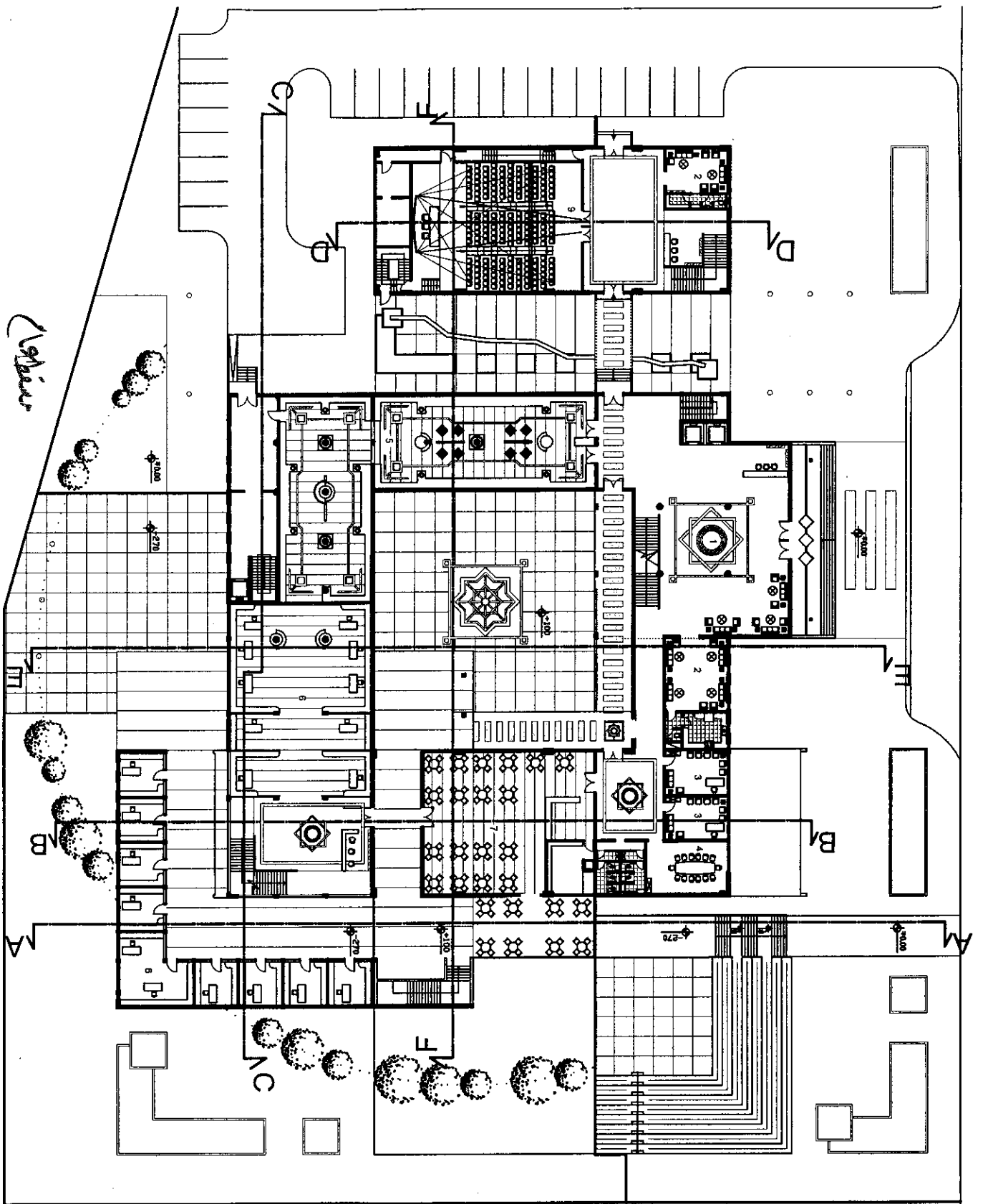
زوار المواقع الأثرية

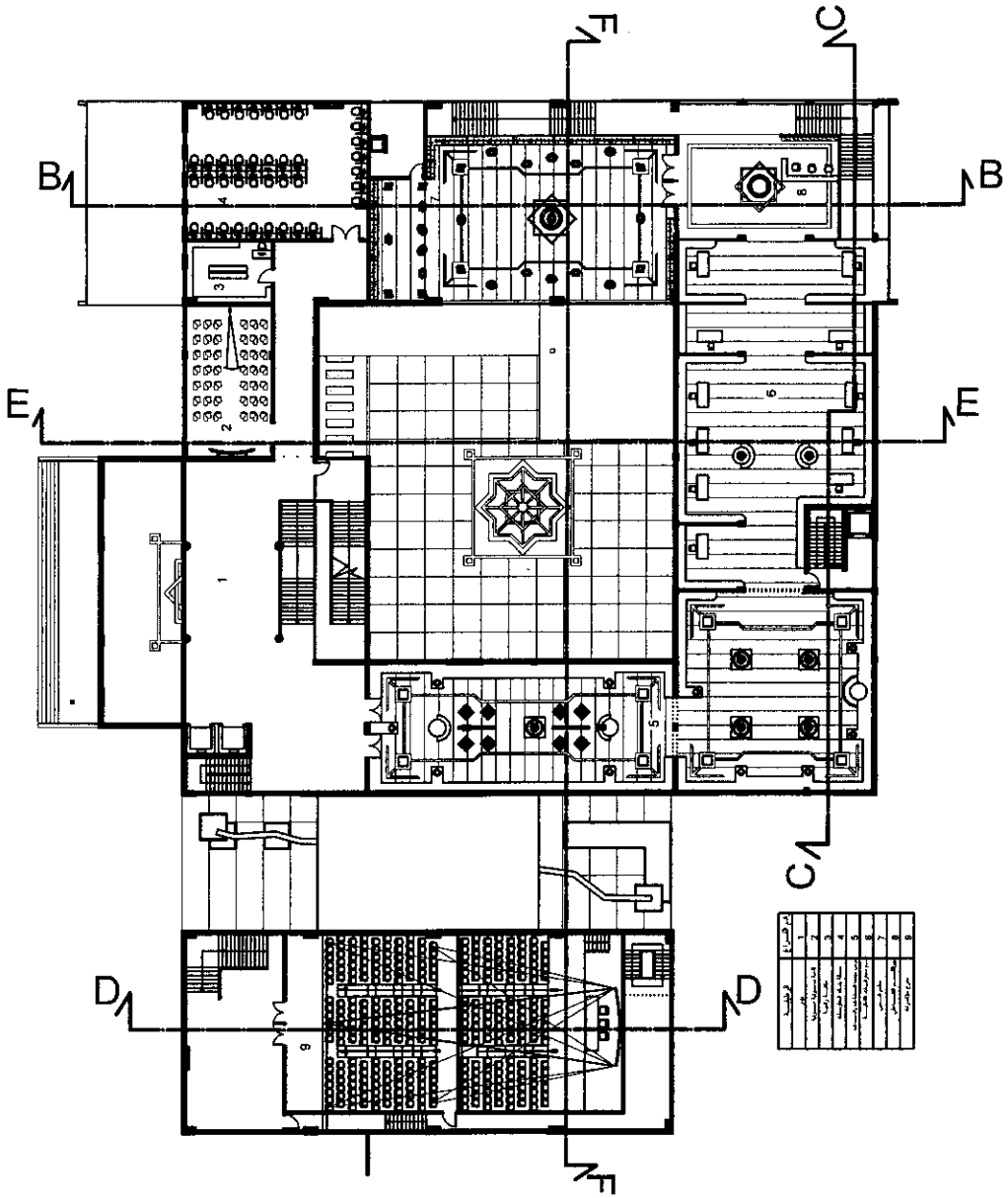
VISITORS TO ANTIQUITIES, 2001 - 2005

TABLE 42/ 8

جدول ٤٢ / ٨

| Antiquities                 | 2005           | 2004           | 2003          | 2002          | 2001          | المواقع الأثرية        |
|-----------------------------|----------------|----------------|---------------|---------------|---------------|------------------------|
| Palmyra tombs ruins         | 39930          | 26931          | 14027         | 35484         | 44672         | مدافن ولطال تدمر       |
| Bel templin palmyra         | 73010          | 58397          | 29932         | 48559         | 67838         | معبد بل بتدمر          |
| Palmyra ArabCitadel         | 19741          | 19440          | -             | -             | -             | قلعة العربية بتدمر     |
| Hir Orient Balas in palmyra | 2504           | 2342           | -             | -             | -             | قصر الحيز الشرقي بتدمر |
| Krak des chevaliers         | 163511         | 139318         | 87120         | 114826        | 126201        | قلعة الحصن             |
| Markab Citadel              | 19589          | 21173          | 18927         | 19375         | 23416         | قلعة المرقب            |
| Ra,s Shamra                 | 27318          | 26918          | 15998         | 19945         | 23963         | رأس شمرا               |
| Aleppo Citadel              | 90436          | 230832         | 52698         | 54262         | 70051         | قلعة سمعان             |
| Sam,an Citadel              | 398380         | 371909         | 262945        | 241463        | 248045        | قلعة حلب               |
| Halabieh&Zalabieh           | 4161           | 2835           | 1373          | 2214          | 4461          | آثار حلبية وزلبية      |
| Kanawat Ruins               | 8967           | 12333          | 10009         | 9035          | 8795          | آثار قنوات             |
| Saladin Citadel             | 48290          | 28506          | 23936         | 36224         | 36989         | قلعة صلاح الدين        |
| Jableh Amphi-theare         | 947            | 802            | 756           | 722           | 505           | مدرج جبلة              |
| Tal mardikh                 | 15994          | 10542          | 2600          | 5320          | 11791         | تل مريدخ               |
| Ain dara                    | 3150           | 3401           | 2022          | 1799          | 2348          | عين دارة               |
| Mosiaf citadel              | 2328           | 2587           | 1562          | 1380          | 2141          | قلعة مصياف             |
| Eben wardan                 | 2423           | 1610           | 1392          | 1098          | 1301          | عين وردان              |
| Mary                        | 6053           | 4334           | 7130          | 3365          | 3910          | آثار ماري              |
| Kaleb Louzeh                | 1099           | 1161           | 478           | 770           | 1373          | كنيسة قلب لوزة         |
| Dora Orbose                 | 7332           | 5802           | 2660          | 5189          | 7722          | دورا أوربوس            |
| Busra                       | 197389         | 146227         | 96817         | 14099         | 171930        | بصرى                   |
| Serjella                    | 9784           | 6767           | 1985          | 2648          | 6319          | سرجيلا                 |
| Aphamia                     | 46177          | 32098          | 16467         | 22743         | 34508         | أفاميا                 |
| Al rosafa                   | 9748           | 6300           | -             | -             | -             | الرصافة                |
| Jabar Citadel               | 14100          | 6810           | -             | -             | -             | قلعة جعبر              |
| <b>TOTAL</b>                | <b>1212361</b> | <b>1169375</b> | <b>650834</b> | <b>640520</b> | <b>898279</b> | <b>المجموع</b>         |



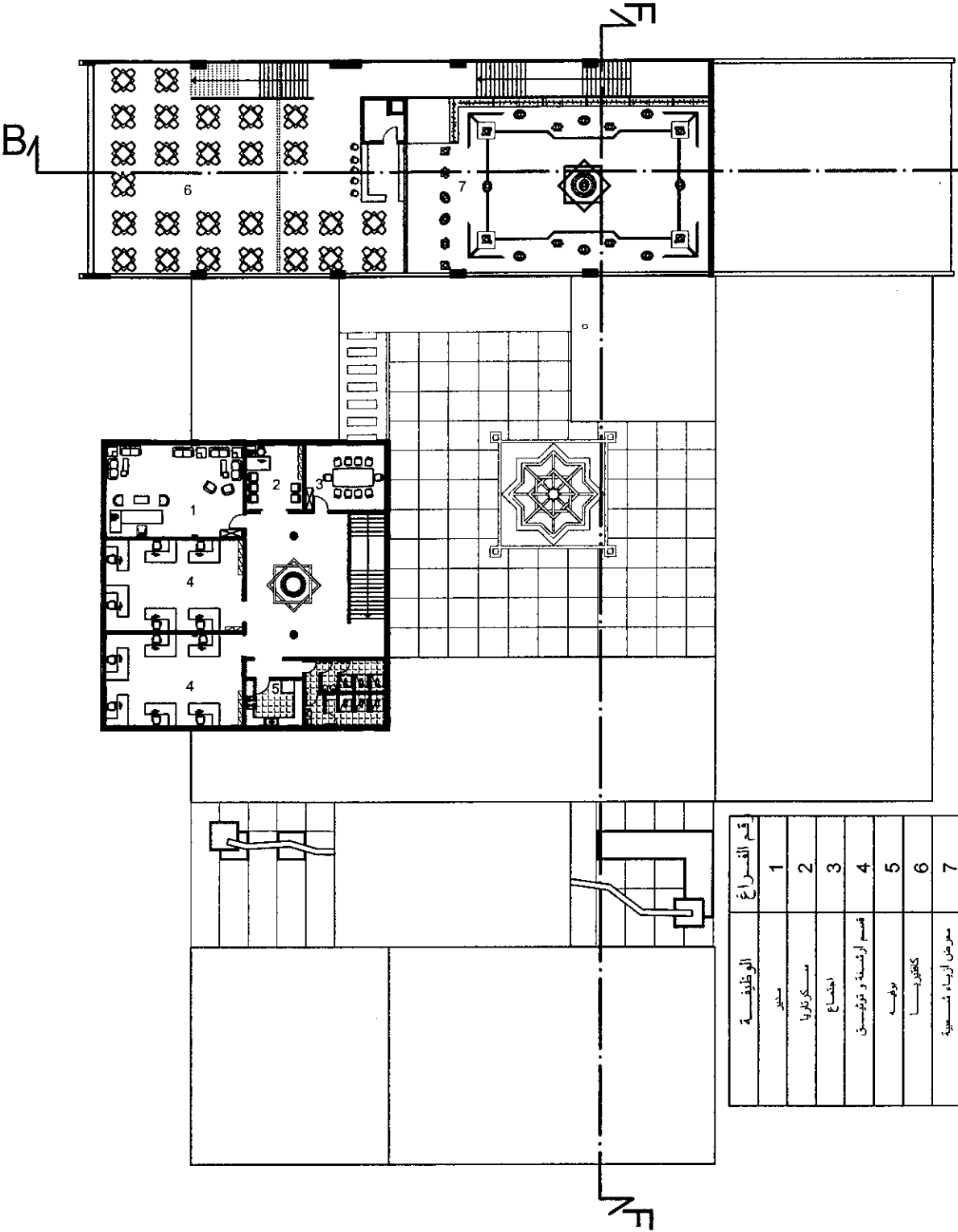


| رقم الغرفة | الغرفة |
|------------|--------|
| 1          | مكتب   |
| 2          | مكتب   |
| 3          | مكتب   |
| 4          | مكتب   |
| 5          | مكتب   |
| 6          | مكتب   |
| 7          | مكتب   |
| 8          | مكتب   |
| 9          | مكتب   |

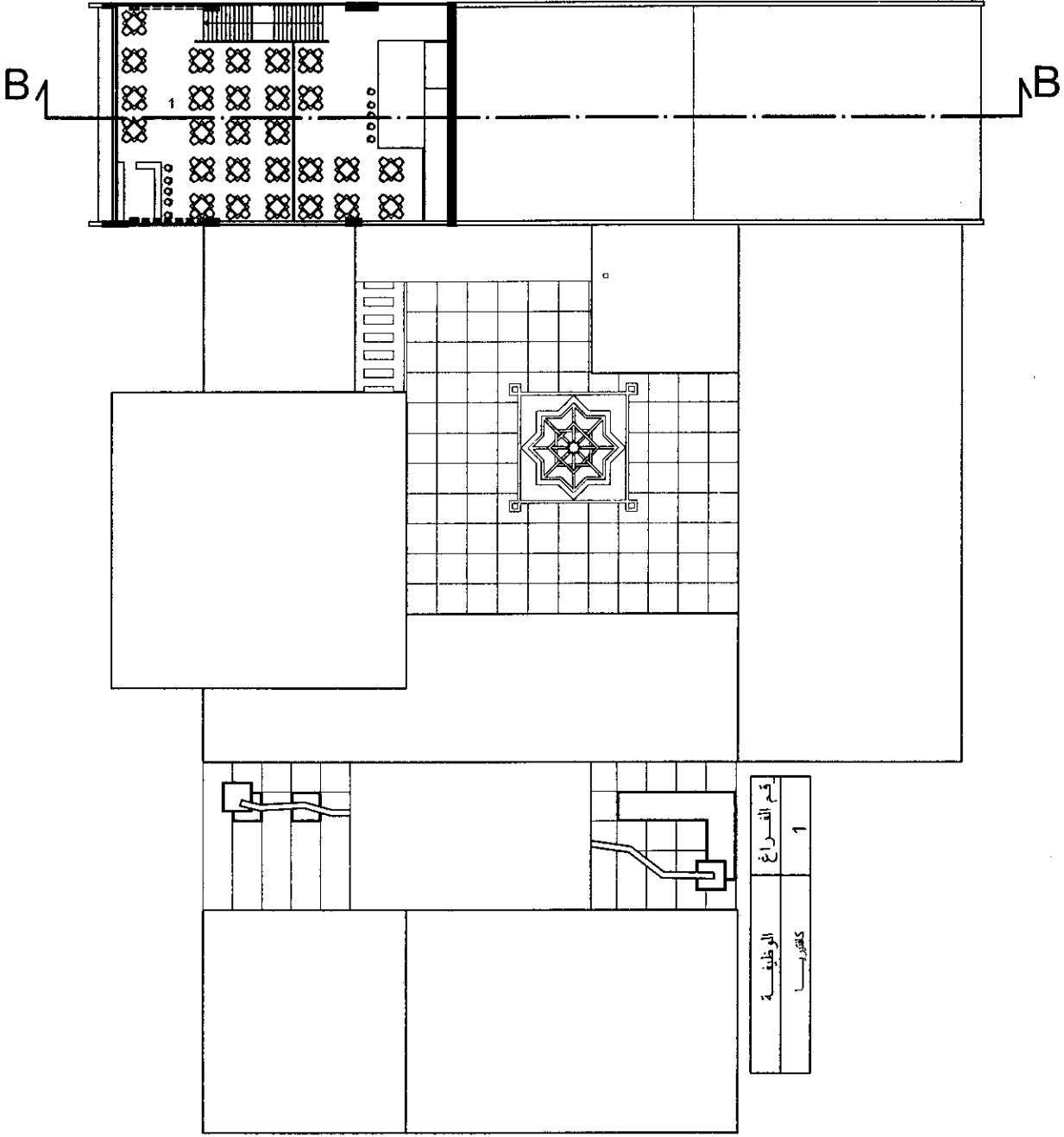
مسجد الطاسوني للادب



# مسجد الطابون الكائن في



| رقم الفراغ | الوظيفة           |
|------------|-------------------|
| 1          | مطبخ              |
| 2          | مستودع            |
| 3          | اجتماع            |
| 4          | قسم ارشدة و توثيق |
| 5          | دوارة             |
| 6          | كافتيريا          |
| 7          | معرض ازياء شعبية  |



مسقط الطابوق والناس