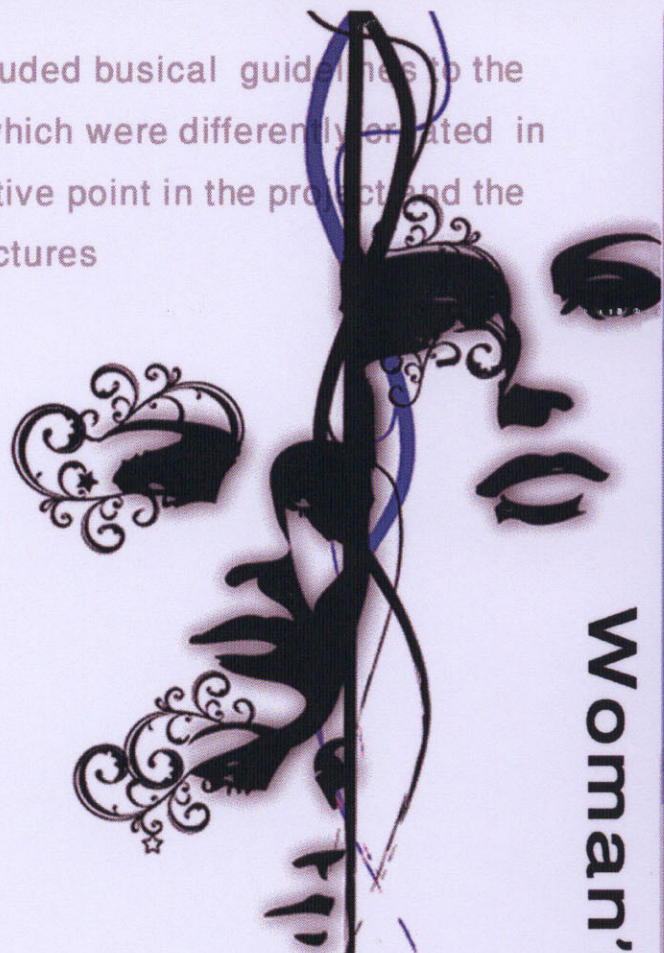


The simple form of the building concluded busical guidelines to the project (both in function and form) which were differently erated in color and form giving a strong attractive point in the project and the context which is an auditorium for lectures



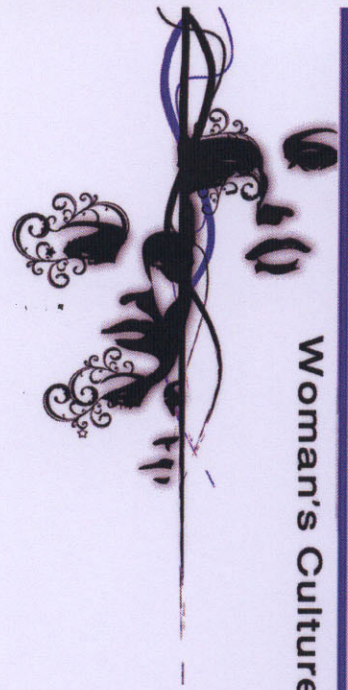
Woman's Culture Center

The urban context of the area regarding the presence of the shrine to the north of the site concluded to accredit a simple idea in designing the project that depends on a sculptural cubic uniform, of a size and dimensions that make harmony with context and the shrine (which has a frankly shaped uniform forms) . simple uniforms are the base to reach decent architectural ideas in a simple language and realized by all

The building faced expressed its content and objectives . through making its south facade transparent and cladding it with a glass curtain kindly showing what's going on inside , and allowing the inside to be affected by the outside with its heritage and originality embodied in neighboring shrine , so that the effect would be come mutual between the originality and modernism through selecting two attraction point of the project , the first which is the block of the shrine , and the second is the block of the pendent auditorium

Supervised By
Dr. Anwar Gaith
Dr. Yasar Abdin

Prisented By
Hamzah Kanbar



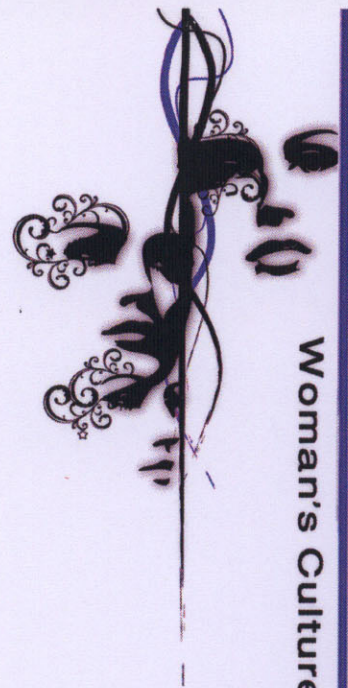
مقدمة :

إن اعتماد دمشق عاصمة للثقافة العربية للعام 2008 وبما تتمتع به هذه المدينة من حضارة وثقافة قديمين قدم التاريخ حيث تعتبر دمشق أقدم عاصمة في العالم فقد عاش فيها الإنسان منذ حوالي 4500 عام وازدهرت فيها حضارات وثقافات عديدة على مر التاريخ وحتى يومنا هذا.

لما سبق فقد كان اختيار مشروع المركز الثقافي مناسباً لهذه المناسبة وملبياً الحاجة إلى فعاليات ثقافية تعنى بحاجات الناس الثقافية والاجتماعية وخاصة المرأة .

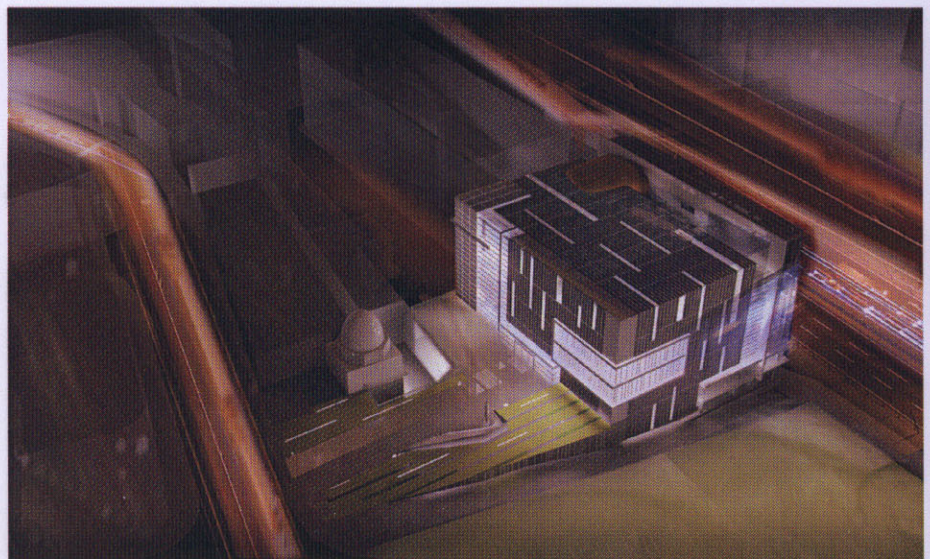
وقد أثرت اختصاص هذا المركز بحاجات المرأة الثقافية والاجتماعية لما يمثله دور المرأة من أهمية في المجتمع كونها تمثل نصف المجتمع وكونها الأم والمربية والمدرسة كانت الحاجة إلى مركز ثقافي خاص بالمرأة وباسم المرأة لكي يلبي هذه الحاجات ويجذب المرأة لارتياح مثل هذه المراكز للوصول إلى امرأة و أم ومربية مثقفة و متعلمة و بالتالي تستطيع القيام بواجبها على أكمل وجه للقيام بمجتمع مثقف و متعلم و متمسك بعاداته وتقاليده.





موقع المشروع :

يقع المشروع على ارض مرآب الحجز (سابقا) مقابل مبنى وزارة السياحة شرق فندق الفورسيزينز حيث تطل الأرض على شارعين رئيسيين هما شارع شكري القوتلي من الجنوب وشارع المتنبي من الشمال .
وكمشروع ثقافي تم اختيار موقع المشروع في قلب العاصمة دمشق عاصمة الثقافة العربية لعام 2008 .
حيث تقع على محور أهم الفعاليات الثقافية في دمشق (شارع شكري القوتلي) وهي : مكتبة الأسد - دار الأوبرا والمتحف الوطني .
و يتميز موقع الأرض بتوسطه بين الفعاليات الثقافية (مكتبة الأسد و دار الأوبرا و المتحف الوطني) و الفعاليات التجارية (الصالحية والبحصة و لازورد)
والفعاليات السياحية (فندق الفورسيزينز والمريديان والشيراتون وفنادق البحصنة)
للعاصمة دمشق .



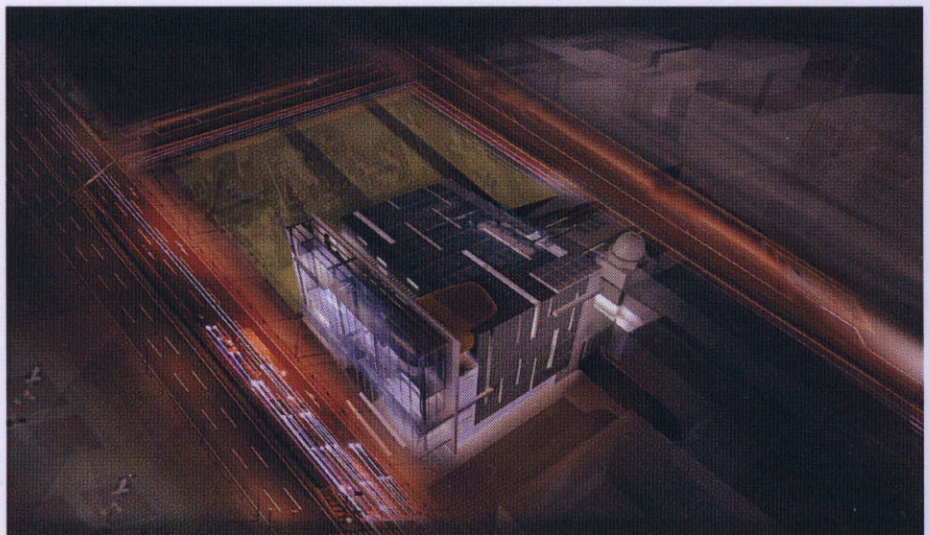


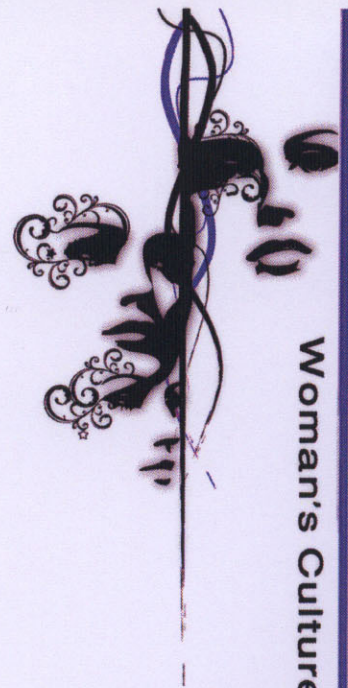
فكرة المشروع :

بداية تم مراعاة البعد العمراني للمنطقة في تحديد أبعاد كتلة المشروع من حيث الارتفاع والعرض . فيرتفع المبنى 7 طوابق من جهة شارع شكري القوتلي محاذاة لارتفاع معظم المباني فيه . ويظهر المبنى بارتفاع 5 طوابق من جهة شارع المتنبى لنفس السبب .

المحيط العمراني للمنطقة ووجود الضريح في شمال الأرض أدى إلى اعتماد فكرة بسيطة في تصميم المشروع حيث تقوم فكرة المشروع عبارة عن شكل نحتي منتظم تكعيبي ذو أبعاد يتناسب مع المحيط العمراني و ذو شكل منتظم يتناسب مع الجوار و الضريح (ذو الأشكال المنتظمة الصريحة) فالأشكال البسيطة الصريحة هي الأساس للوصول إلى أفكار معمارية لطيفة بلغة سهلة يفهمها الجميع .

ان تكوين المبنى البسيط وجه الى نقاط اساسية في المشروع (في تكوينها ووظيفتها) تختلف بطريقة معالجتها عن باقي المشروع شكلا ولونا معطية بذلك نقطة جذب قوية في المشروع والجوار وهي مدرج لالقاء المحاضرات الفعالية الابرز من فعاليات المركز الثقافي .

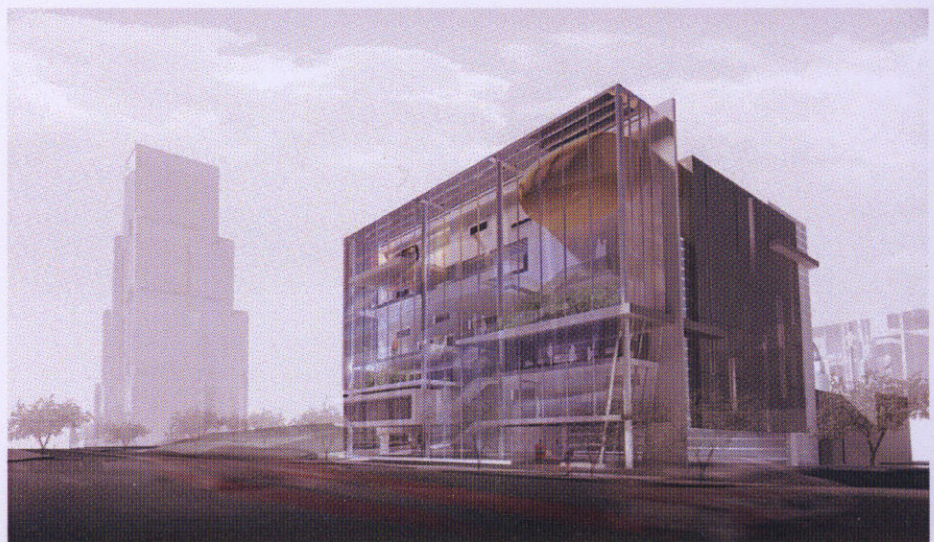


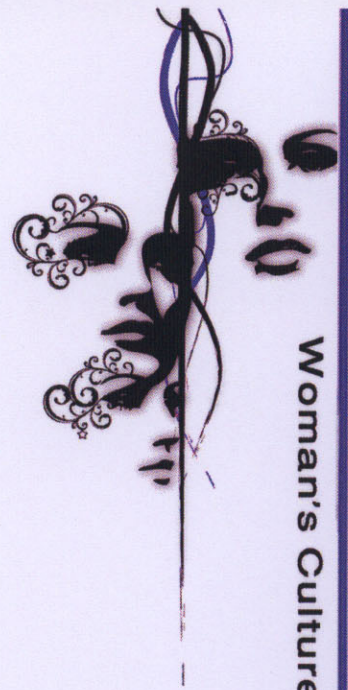


فكرة المشروع :

ان واجهة المبنى عبرت عن مضمونه واهدافه , عن طريق جعل المبنى شفافا من الجهة الجنوبية وتغليفه بمغلف زجاجي يعبر عن ما بداخل المبنى باسلوب لطيف , ويعكس خارج المبنى من اصالة وتراث الى داخل المبنى بوجود الضريح المجاور للمشروع , فيصبح التأثير متبادلا بين الاصالة المعاصرة من خلال اختيار نقطتي جذب للمشروع رئيسيتين , الاولى وهي كتلة الضريح , والثانية هي كتلة المدرج المعلق . فبمعالجة المبنى بشكل شفاف امكن للناظر من جهة شارع شكري القوتلي مشاهدة الضريح الموجود في الجهة الشمالية من ارض المشروع وكذلك التعرف على بعض فعاليات المبنى الداخلية ورؤية الكتلة المعلقة المميزة .

ان واجهة المبنى الزجاجية تتيح لفعاليات المشروع الرئيسية الانارة المناسبة المطلوبة وتعطي اكبر قدر ممكن من الاطلالة على الشارع والنهر , اضافة الى استعمالها كوسيلة اعلانية مضاءة ضخمة للاعلان عن فعاليات المركز .



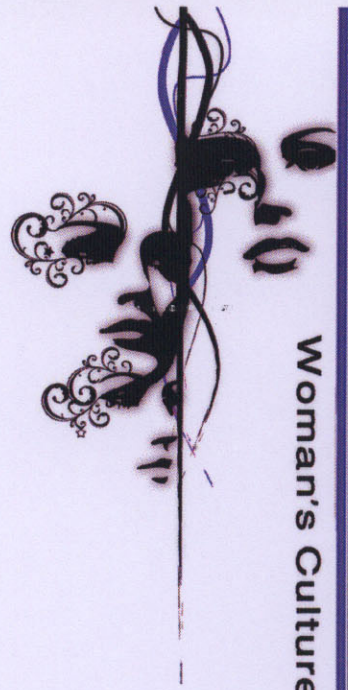


برنامج المشروع :

القسم العام :

- * بهو الدخول الرئيسي وصالة المدخل الرئيسي في الطابق الأرضي على منسوب شارع شكري القوتلي (يحتوي على استعلامات - أركان جلوس - عناصر الانتقال الشاقولية - خدمات صحية - صالة عرض).
- * بهد الدخول الثاني وصالة المدخل في الطابق الثاني على منسوب شارع المتنبى (ويحتوي على استعلامات - أركان جلوس - عناصر الانتقال الشاقولية - خدمات صحية).
- * محلات تجارية عدد 6 لبيع المواد الثقافية (كتب - لوحات فنية - أشغال يدوية -)
- * صالة متعددة الاستعمالات بمساحة 300 م² مع غرفة خدمات .
- * مدرج لإلقاء المحاضرات يتسع ل 100 شخص .
- * مسرح يتسع ل 180 شخص بالإضافة إلى خدمات المسرح (غرفة ملابس - تحضير - مستودع).
- * صالة عرض بمساحة 250 م² مع مستودع .





برنامج المشروع :

القسم الثقافي :

* مكتبة عامة بمساحة 2م850 تحتوي على :

(مستودع للكتب - قسم المطالعة الالكترونية - قسم الإعارة الخارجية - قسم خاص للأطفال)

* قسم الدورات التعليمية :

- قسم اللغات (3 صفوف يتسع كل منها لـ 20 شخص للصف)

- قسم الكمبيوتر (صفين يتسع كل منهما لـ 20 شخص)

- بالإضافة إلى : غرفة المدرسين - استعلامات - بوفيه - أركان انتظار - خدمات صحية .

* قسم الدورات الفنية وتنمية المواهب : يتضمن :

- صالة لتعليم الرسم والنحت تتسع لـ 20 شخص مع مستودع .

- صالة لتعليم الموسيقى تتسع لـ 20 شخص مع مستودع .

- صالة لتعليم الخياطة والتفصيل .

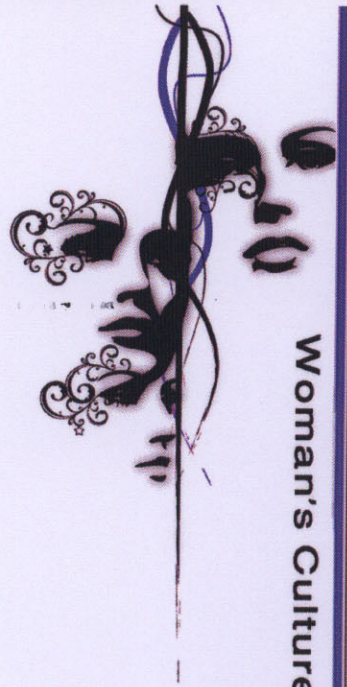
- صالة التربية والعناية بالطفل مع مستودع .

- قسم المشرفين والأساتذة .

- استعلامات .

- خدمات صحية .





برنامج المشروع :

القسم الترفيهي :

- * كافيتريا بمساحة 500 م2 تحتوي على (خدمات صحية - مطبخ - قسم التحضير).
- * صالة لقاءات (أركان جلوس ومحادثة ومشاهدة التلفاز بمساحة 250 م2)
- * صالة انترنت بمساحة 70 م2 .
- * كافيتريا في الهواء الطلق بإطلالة مباشرة على الضريح مع خدماتها .

قسم الخدمات العامة:

- * قسم العناية بالأطفال بمساحة 50م2 .
- * قسم الاستشارة الاجتماعية بمساحة 250 م2 وتحتوي على :
- عيادتان وغرفة سكرتاريا وانتظار لكل منهما بالإضافة إلى بوفيه .

القسم الإداري :

- بمساحة 350 م2 وتحتوي على :
- * غرفة المدير العام للمركز.
- * سكرتاريا .
- * غرف عدد 2 للموظفين .
- * غرفة اجتماعات .
- * بوفيه .

